

1. Obiekt
14/5 KAMIENICA MIESZKALNO-ADMINISTRACYJNA W ZESPOLE FABRYCZNYM
WOLFA ZILBERBLATTA

2. Czas powstania
ok. 1892-1897

3. Miejscowość
BIAŁYSTOK

4. Adres
ul. Włókiennicza 7

ur. hipoteczna

5. Przynależność administracyjna

województwo białostockie

~~XXXX~~ miasto Białystok

6. Poprzednie nazwy miejscowości

7. Przynależność administracyjna
I VI 1975

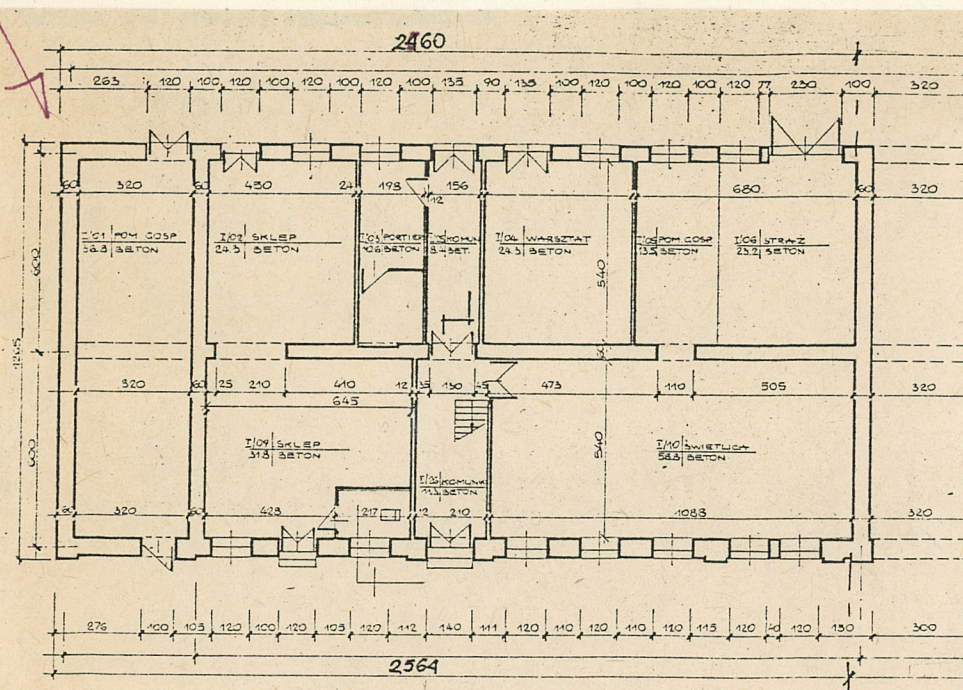
województwo białostockie

powiat miejski Białystok

8. Właściciel i jego adres
Zarząd Budynków Mieszkalnych
ul. Bema 89/1 w Białymstoku

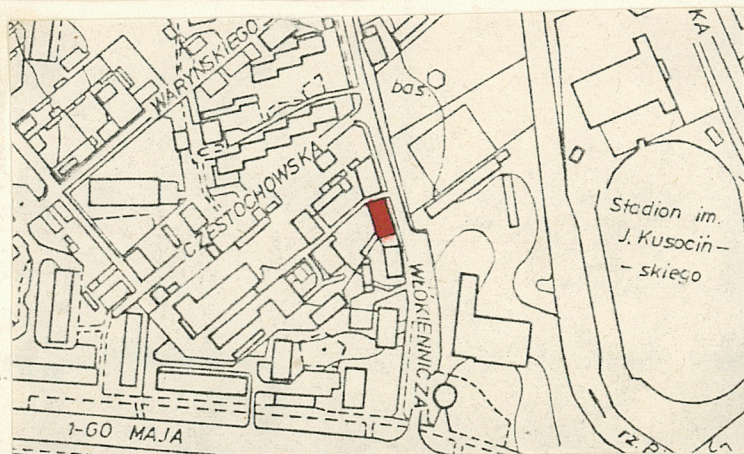
9. Użytkownik i jego adres
ZBM Białystok

10. Rejestr zabytków
KL.WKZ-5340) 88) 11.03.1988 r.
Nr data
/KL.WKZ-5340) 10) 86
nr rej. 624 31.10.1986



RZUT PARTERU

1:200



12. Autorzy, historia obiektu, określenie stylu.

Autor: nieznany.

Historia: Fabryka Wolfa Zilberblatta powstała w dwóch etapach, w l. 1892-1900 jako tkacka manufaktura, natomiast w l. 1905-08 powstał cały zespół, który przetrwał do dnia dzisiejszego.

Pierwszy okres zabudowy działki przypada na lata 1892-1897. Powstała wówczas omawiana kamienica jako bliźniacza z budynkiem sąsiednim/ob. Włókiennicza 9/, należącym do ojca Wolfa - Szejny.

Wolf Zilberblatt mieszkał w tym budynku do r. 1939, chociaż w l. 20-tych XX w. część akcji firmy "Wolf Zilberblatt i Synowie" znalazła się w posiadaniu Chany Marejny. W r. 1939 fabryka została upaństwowiona. Przedsiębiorstwa Marejnow i Zilberblatta połączono. Kamienica funkcjonowała jako budynek socjalno-administracyjny. Wchodziła w skład: od r. 1944

Zjednoczenia Fabryk Włókienniczych Okręgu B-stockiego, od r. 1945 B-stockiego Zjednoczenia Przemysłu Włókienniczego, w r. 1946 upaństwowiona, od r. 1947 funkcjonują Państwowe Zakłady Przemysłu Wełnianego nr 34, a w r. 1950 i 1952 powstały B-stockie Zakłady Przemysłu Wełnianego im. dyr. Sierżana. W r. 1986 proces produkcyjny w zakładzie przerwano i fabrykę postawiono w stan likwidacji.

Kamienica jest przykładem architektury mieszczańskiej z k. XIX w. Zastosowane tu środki dla niej charakterystyczne, to: fasadowość i symetryczność. Fabryka W. Zilberblatta, zakład niepełnowydziałowy, w rozwiązaniach ideowych był daleką repliką budowanych w Łodzi w l. 1870-90 zakładów typu "rezydencja przy fabryce". Przy ul. Włókienniczej właściciel mieszkał przy swojej fabryce.

13. Opis (sytuacja, materiał i konstrukcja, rzut, bryła, elewacje, wnętrze, wy. osażenie, instalacje)

Sytuacja: Budynek usytuowany kalenicowo w pd.-zach, pierzei ul. Włókienniczej, od pkn.-zach. przylegający do bliźniaczego budynku przy ul. Włókienniczej 9, natomiast ścianą pd.-wsch. do budynku przy ul. Włókienniczej 5, nie należącego do terenu fabryki. Z budynkiem przy ul. Włókienniczej 9 budynek ten jest zintegrowany wspólnym korytarzem w drugiej kondygnacji.

Materiał i konstrukcja: Murewany z cegły, w fasadzie tynkowany, ściany działowe drewniane o konstrukcji szkieletowej. Nad I-szą kondygnacją strop Kleina, nad II-gą strop drewniany belkowo-listwowy. Klatka schodowa drewniana. Więźba dachowa drewniana, płatwiowo-kleszczowa.

Rzut: Na planie prostokąta.

Bryła: Prostokątnościenna, kryta wysokim dachem dwuspadowym, krytym eternitem talistym.

Elewacja główna, pn.-wsch.: Dwukondygnacyjowa, jedenastoosiowa, otynkowana, na niskim cokole. Pary osi skrajnych wyznaczone lizenami, łączącymi się w II kondygnacji. W I kondygnacji na dwóch wsch. skrajnych osiach zamurowany otwór bramny. W osi centralnej, wyznaczonej nieznacznym ryzalitem wejście - prostokątne, zamknięte żukiem pełnym, powyżej gzyms odcinkowy i w II kondygnacji okno o analogicznym wykreju. W II kondygnacji, na szerokości dwóch skrajnych osi, dwa balkony z żeliwną balustradą i dwa wejścia o prostokątnych drzwiach przeszklonych, z nadświetlami. Wszystkie okna, prócz wspomnianego na osi centralnej, prostokątne, dwudziałowe, z przeszklonym nadświetlami, skrzynkowe. Drzwi wejściowe płycinowe, z przeszklonym nadświetlami. W połaci dachu dzieśięć prostokątnych facjat, umieszczonych rozbieżnie z osiami okiennymi, nakrytych dwuspadowymi daszkami.

Elewacja pd.-zach.: od strony zabudowań fabrycznych, nietynkowana, dwukondygnacyjowa, jedenastoosiowa, z zamurowaną bramą na dwóch skrajnych osiach pd., z prostokątnym wejściem na osi centralnej. Pomiędzy kondygnacjami trzywarstwowy gzyms ceglany, w którym w środkowej warstwie cegły ułożone ukośnie. Nad II kondygnacją jednokosokowy gzyms na wspornikach. Między nim a gzymsiem okapowym pas muru, z umieszczonymi na osiach prostokątnymi płycinami. Na trzeciej osi pd. gzyms okapowy przerwany wymurowaniem. Pod oknami w II kondygnacji ciągły gzyms podokienny.

Ściany szczytowe: przylegają do sąsiednich budynków.

Wnętrze: W I kondygnacji dwutraktowe, w II - trzytraktowe z korytarzem. Południowa część budynku w II kondygnacji dwutraktowa. W trakcie przyulicznym centralnie sytuowana dwubiegowa klatka schodowa, drewniana, z wejściem od ulicy. Poddasze adaptowane na mieszkania, prowadzą na nie jednobiegowe drewniane schody. Budynek wyposażony w instalacje: wodociagową, kanalizacyjną, ogrzewową, c.o.o. Część pomieszczeń ogrzewana piecami kaflowymi.

<p>14. Kubatura</p> <p>ca budynków nr 7 i 9 6480,0 m³</p>	<p>15. Powierzchnia użytkowa</p> <p>ca budynków nr 7 i 9 1308,2 m²</p>	<p>16. Przeznaczenie pierwotne</p> <p>mieszkalno-administracyjne</p>	<p>17. Urzyczkowanie obecne</p>
<p>18. Prace budowlane i konserwatorskie, ich przebieg i dokumentacja</p>		<p>19. stan zachowania (fundamenty, ściany zewnętrzne, ściany wewnętrzne, sklepienia, stropy) konstrukcje dachowe, pokrycie dachu, wyposażenie i instalacje)</p> <p>W budynku zagospodarowano strych na cele mieszkalne co spowodowało wbudowanie facjat w połacie dachu. W zadowalającym stanie zachowane ściany murowane, drewniane w dwóch pierwszych kondygnacjach, stropy oraz poszycie dachu. Więźba dachowa ze śladami starych zacieków, klatka schodowa bez stabilności, stolarka okienna pozbawiona warstwy ochronnej z miejscowymi deformacjami.</p> <p>20. Najpilniejsze postulaty konserwatorskie</p>	

21. Akta archiwalne (rodzaj akt, numer i miejsce przechowania)

24. Uwagi różne

22. Bibliografia

- "Białystok. Dawne fabryki Ch. Marejny i W. Zilberblatta" Studium hist.-architektoniczne. B-stok 1986 r., oprac. A. Delistowski.
- "Inwentaryzacja architektoniczna budynków nr 7-9 przy ul. Włókienniczej", oprac. Z. Matulewicz, B-stok 1988 r.

23. Źródła ikonograficzne i fotografia (rodzaj, miejsca przechowania, sygnatura)

25. Opracował

tekst Ewa Narołewska, 5.05.1989 r.

imię, nazwisko, data, podpis

plany, rysunki Ewa Narołewska, "Inwentaryzacja..." oprac
Z. Matulewicz, B-stok, 1988 r.

zdjęcia fotogr. Ewa Narołewska, 28.04.1989 r.

imię, nazwisko, data, podpis

miejsce przechowania negatywów Biuro Badań i Dokumentacji Zab

Karta po wypełnieniu podlega ochronie na podstawie przepisów prawa autorskiego
w B-stoku

26. Adnotacje o inspekcjach, informacje o zmianach (daty, imiona i nazwiska wypełniających)

27. Załączniki

1. Miejscowość

BIAŁYSTOK

2. Obiekt (nazwa jak w karcie)

kamienica mieszkalno-
administracyjna przy ul.
Włókniuszowej 7

3. Zawartość wkładki (nazwa obiektu lub materiału uzupełniającego)

Dodatkowe zdjęcia



Wkładkę założył: Ewa Narołewska, 5.05.1989 r.

(imię, nazwisko, data)

Miejsce przechowywania negatywów: BBiDZ B-stok.

OZGraf. Z.P. Ostróda zam. 699 nakł. 23.600

Wzór ODZ 1978 r.

