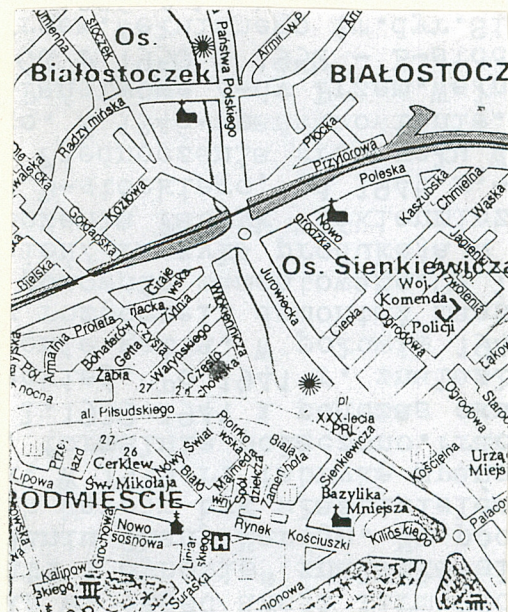


1. Obiekt **PRZĘDZALNIA "L" W ZESPOLE FABRYCZNYM WOLFA ZIBERBLATTA,**
ob.budynek usługowy- komis meblowy

2. Czas powstania
ok.1905-08

3. Miejscowość
BIAŁYSTOK

11. Zdjęcia rzut przekrój sytuacja orientacja



4. Adres
ul.Częstochowska 14-2

nr hipoteczny

5. Przynależność administracyjna
województwo **białostockie**

gmina **miasto Białystok**

6. Poprzednie nazwy miejscowości

7. Przynależność administracyjna 1. VI. 1975 r.

województwo **białostockie**

powiat **miejski Białystok**

8. Właściciel i jego adres
Skarb Państwa

9. Użytkownik i jego adres
s.c."Renoma" Komis Meble
ul.Częstochowska 14/2

10. Rejestr zabytków

Nr **624** data **11.03.1988 r**



12. Autorzy, historia obiektu, określenie stylu.

Autor i budowniczości - nieznani. Wolf Zilberblatt został właścicielem południowej części obecnego zespołu pofabrycznego przed 1897 r. Jego fabryka powstała 2-etapowo: w 1.1892-1900 jako tkacka manufaktura, w 1.1905-08 powstał cały zespół, który przetrwał do dnia dzisiejszego. Tkalnia "K" i przędzalnia "L" powstały ok.1905-08 jako zespół. Na pocz.1.20-tych XX w. część akcji firmy "Wolf Zilberblatt i Synowie" znalazła się w posiadaniu Chany Marejn. Na pocz.1.30-tych XX w. Marejn był właścicielem obu fabryk. W 1939 fabrykę upaństwowiono, formalnie połączono. Wg stanu z r. 1939 r. budynek "L" tradycyjnie funkcjonował jako przędzalnia, na parterze mieścił dział przygotowawczy, wyżej były zamontowane samoprząsnice J. Hoffmanna i Josephy'ego Erbena. Fabryka pracowała w l.1939-41 i podczas okupacji niemieckiej. W połowie 1944 r. Niemcy rozpoczęli demontaż maszyn, które ponownie zamontowano. Od 1944 r./wrzesień/ ruszyła produkcja w ramach Zjednoczenia Fabryk Włókienniczych O Białostockiego. W 1946-upaństwowiona. W r.1986 fabrykę postawiono w stan likwidacji. Z budynku produkcyjnego powstał budynek magazynowy - komis meblowy.

Budynek reprezentuje pozbawiony estetyzującej dekoratywności fabryczny utylitaryzm.

13. Opis (sytuacja, materiał i konstrukcja, rzut, bryła, elewacje, wnętrze wyrośnięcie instalacje)

Budynek usytuowany na terenie d. zespołu fabrycznego W. Zilberblatt, w obrębie ulic: Włókienniczej i Częstochowskiej. Pobudowany w południowej części terenu fabrycznego, ustawiony prostopadłe do tkalni "K", z którą połączony przybudówką mieszczącą schody, prowadzące z drugiej kondygnacji budynku "L" do pierwszej budynku "K".

Murowany z cegły ceramicznej na zaprawie wapiennej, nietynkowany, dwukondygnacyjny, z użytkowym poddaszem, niepodpiwniczony. Nakryty dachem 1-spadowym, mansardowym, poszytym blachą ocynkową położoną na odeskowaniu. W połaci dachowej latarniowe świetliki. Więźba dachowa drewniana, konstrukcji jętkowo-stolcowej. Stropy drewniane belkowe na poprzecznych podciągach wspartych na dwóch rzędach słupów, żeliwnych w 1-szej kondygnacji i drewnianych wyżej. Przy elewacji pd.-zach. aneks z 2-biegową klatką schodową, z podestami w formie stropu odcinkowego. Klatka schodowa murowana, schody betonowe. Przy ścianie pn.-wsch. łącznik murowany z tkalnią "K", mieszczący schody 1-biegowe. Posadzka na parterze betonowa, wyżej podłogi drewniane, deskowe. Stolarka okienna i drzwiowa fabryczna, drewniana i metalowa. Na okna założone kraty. Na planie wydłużonego prostokąta, stykającego się z tkalnią "K" krótszym bokiem pod kątem prostym, za pomocą prostokątnego łącznika. Przy łączniku dodatkowo wzniesiony współczesny szyb dźwigu na planie kwadratu. Przy elewacji szczytowej pd.-zach. -kwadratowy aneks z klatką schodową.

Bryła: złożona z prostopadłościanu leżącego nakrytego dachem 1-spadowym, mansardowym istojących prostopadłościennych szybów/ dźwig, klatka schodowa/. Łącznik niższy, zwieńczony korytarzem obitym blachą falistą.

Elewacje: pd.-wsch.-wzdłużna-3-osiowa, na osiach okna zbliżone do kwadratu, w dolnej kondygnacji zakończone odcinkowo, w górnej - prosto. Stolarka okienna przemysłowa, wielokwaterkowa. W parterze na 3 i 4-tej osi od wschodu dwa otwory wejściowe w formie stojących prostokątów, wrota 2-skrzydłowe, obite blachą. W parterze ponad otworami - architektoniczne gzymsy odcinkowe. Pomiędzy osiami lizeny biegnące przez obie kondygnacje. Na lizenach klamry spinające ścianę z drewnianą konstrukcją wnętrza. Od pn.-wsch. wyższy szyb windy o gładkiej elewacji i 3-osiowy łącznik z tkalnią "K", 2-kondygnacyjny. W łączniku 2-skrzydłowe wrota drewniane, z nadświetlem prostokątnym zamkniętym odcinkowo, przeszklonym oraz obok prostokątne wejście z drzwiami 1-skrzydłowymi. Powyżej okno zbliżone do kwadratu i dwa prostokątne-przemysłowe.

Elewacja szczytowa pd.-zach.: 3-osiowa. Na osi symetrii szyb klatki schodowej o gładkich ścianach za wyjątkiem pd.-wsch., gdzie wejście prostokątne z 2-skrzydłowymi drzwiami i powyżej okno kwadratowe. Po obu stronach klatki schodowej dwie osie otworów, zamkniętych jak w elewacji pd.-wsch. Ponadto w osi zach. 1 okno kwadratowe doświetlające poddasze. Elewacja pn.-wsch.: ceglana, nietynkowana, bez okien. W 2-giej kondygnacji dwa prostokątne wywietrzniki.

Instalacje: elektryczna, telefoniczna, wodociągowa, kanalizacyjna, c.o.

| | | | |
|---|--|---|---|
| 14. Kubatura ok. 2600 m ³ | 15. Powierzchnia użytkowa pow.zab. ok. 250 m ² | 16. Przeznaczenie pierwotne przędzalnia | 17. Użytkowanie obecne komis meblowy |
| 18. Prace budowlane i konserwatorskie, ich przebieg i dokumentacja Budynek nie uległ generalnym przekształceniom. Po roku 1944 r. wzniesiono pomosty -łączniki między budynkami obu fabryk. W l. 60-tych XX w. dobudowano szyb dźwigu. | | 19. Stan zachowania (fundamenty, ściany zewnętrzne, ściany wewnętrzne, sklepienia, stropy konstrukcje dachowe, pokrycie dachu, wyposażenie i instalacje) Wykruszenia cegieł w elewacjach i w skromnym detău/, ściany zarysowane, ubytki zaprawy w spoinach w elewacjach. Schody i słupy żeliwne w dobrym stanie. Drewniane belki, słupy i podciągł ze wzdłużnymi pęknięciami. Elementy konstrukcyjne dachu z pęknięciami. Stolarka okienna i okienna częściowo wymieniona. | |
| | | 20. Najpilniejsze postulaty konserwatorskie Generalny remont całego budynku pod nadzorem konserwatorskim. | |

21. Akta archiwalne (rodzaj akt, numer i miejsce przechowania)

24. Uwagi różne

25. Opracował

tekst

Ewa Narolewska, 1997 r. E. Narolewska 1998 r.

Imię, nazwisko, data, podpis

plany, rysunki

Ewa Narolewska, 1997 r. E. Narolewska

Imię, nazwisko, data, podpis

zdjęcia fotogr.

Ewa Narolewska, 1997 r. E. Narolewska

Imię, nazwisko, data, podpis

miejsce przechowania negatywów

Karta po wypełnieniu podlega ochronie na podstawie przepisów prawa autorskiego

26. Adnotacje o inspekcjach, informacje o zmianach (daty, imiona i nazwiska wypełniających)

22. Bibliografia

- "Białystok. Dawne fabryki Ch. Marejn i W. Zilberblatta"
Studium hist.-arch. Białystok 1986, PKZ-Adam
Dolistowski.

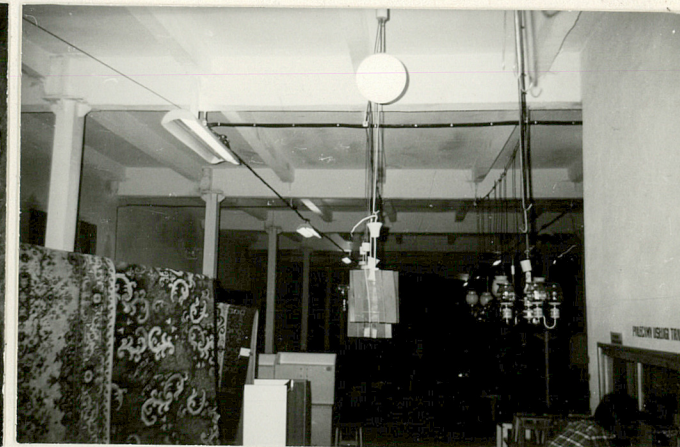
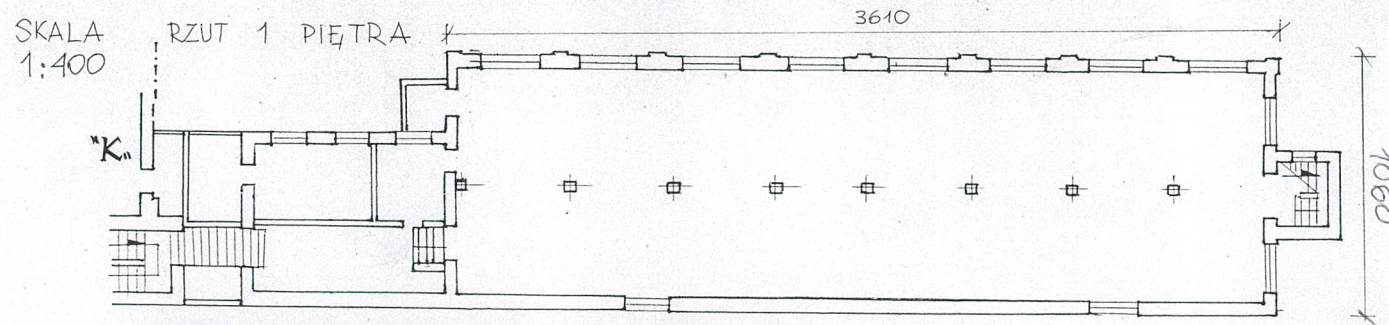
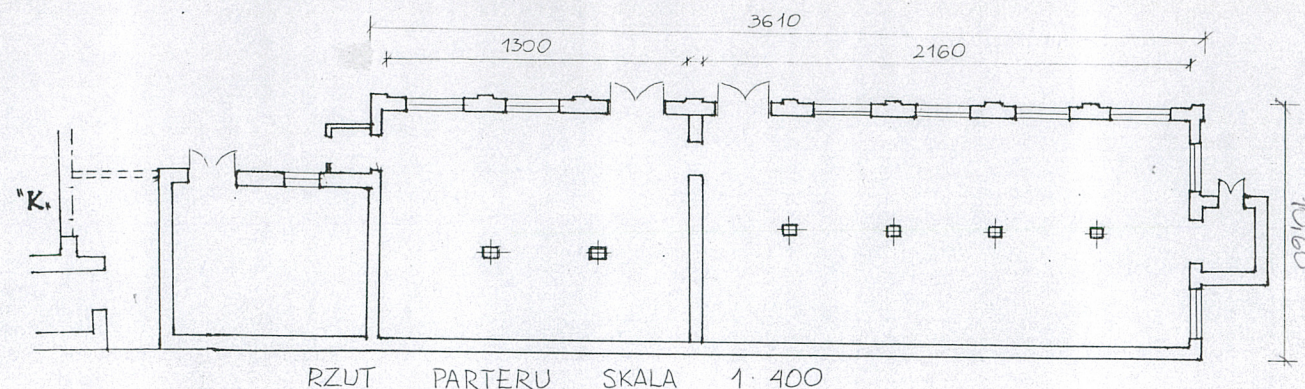
23. Źródła ikonograficzne i fotografla (rodzaj, miejsca przechowania, sygnatury)

27. Załączniki

1. Miejscowość
BIAŁYSTOK

2. Obiekt (nazwa jak w karcie)
Przędzalnia "L"
Częstochowska 14/2

3. Zawartość wkładki (nazwa obiektu lub materiału uzupełniającego)
Rzut pięter, foto.



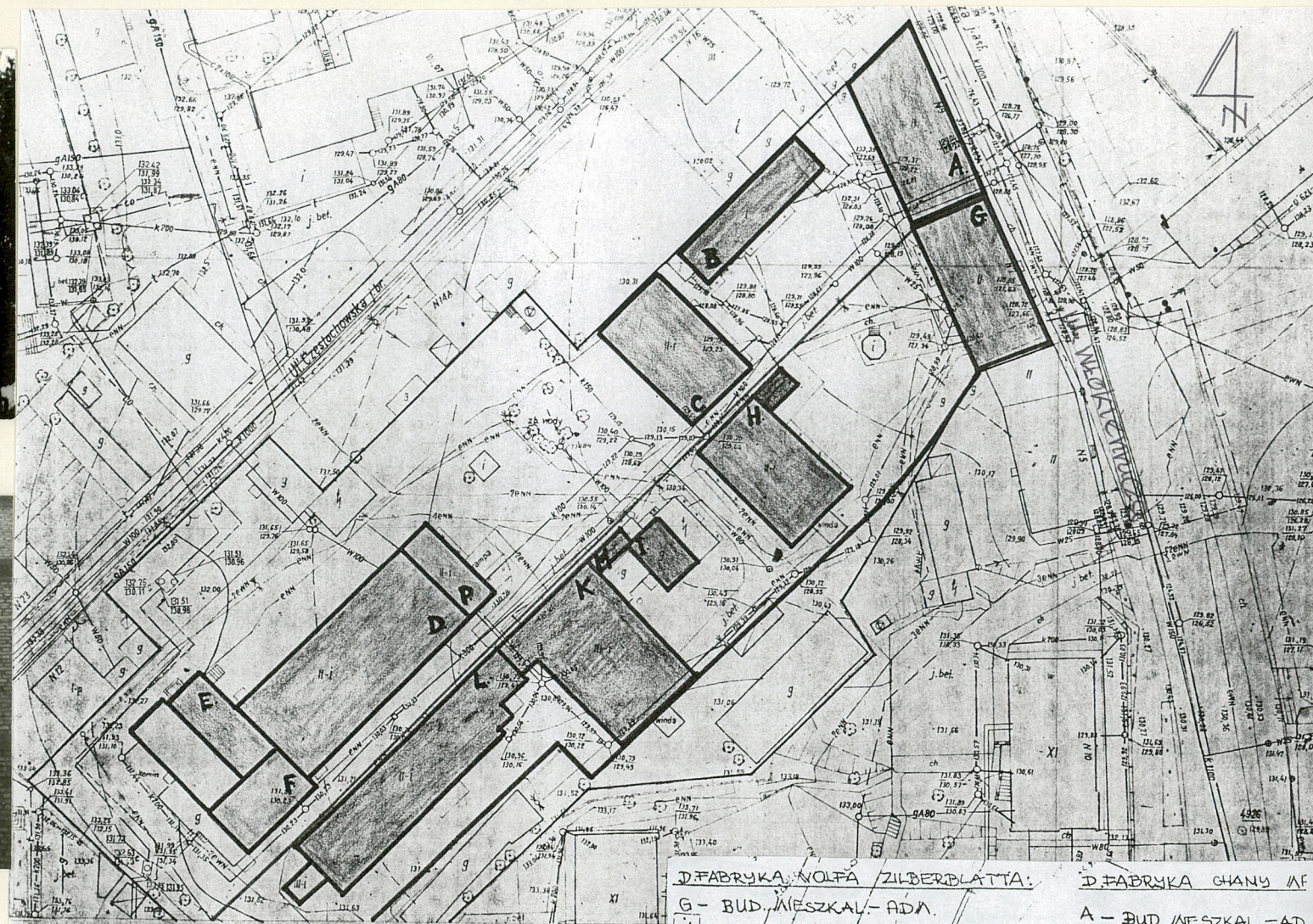
Wkładkę założył: Ewa Narolewska, 1997 r.
(imię, nazwisko, data)

Miejsce przechowywania negatywów:
Jedn. W.A. Olsztyn z. 794/S/ON Z.P. Ostróda z. 662 n. 6000

1. Miejscowość
BIAŁYSTOK

2. Obiekt (nazwa jak w karcie)
Przędzalnia "L"
Częstochowska 14/2

3. Zawartość wkładki (nazwa obiektu lub materiału uzupełniającego)
Sytuacja, foto.



Wkładkę założył: Ewa Narolewska, 1997 r.
(imię, nazwisko, data)

Miejsce przechowywania negatywów:

Jedn. W.A. Olsztyn z. 794/S/ON Z.P. Ostróda z. 662 n. 6000

D. FABRYKA WOLFA ZILBERBLATTA:

G - BUD. MIESZKAL. - ADN.
H - TKALNIA
I - KOTŁOWNIA
M - BUD. MASZYNY PAROWEJ
K - TKALNIA
L - PRZĘDZALNIA

D. FABRYKA CHANY M:

A - BUD. MIESZKAL. - AD
B - BUD. WARSZTATOW
C - TKALNIA
D - PRZĘDZALNIA
E - KOTŁOWNIA
F - ZGRZEBIARNIA
P - BUD. MIESZKAL.

