

1. Obiekt

CERKIEW GRECKO-KAT., OB. PRAWOSŁAWNA PARAF. PW. ŚW. JERZEGO

2. Czas powstania

1780 r., dob.  
dzwonnicy 1967

3. Miejscowość

S I E M I A N Ó W K A

11. Zdjęcia rzut przekrój sytuacja orientacja



4. Adres 17-222 Siemianówka  
ul. Szkolna 46

nr hipoteczny .....

5. Przynależność administracyjna

województwo podlaskie

gmina Narewka  
pow. Hajnówka

6. Poprzednie nazwy miejscowości

Siemionówka

7. Przynależność administracyjna 1. VI. 1975 r.

województwo białostockie

powiat Hajnówka

8. Właściciel i jego adres

Parafia Prawosławna św. Jerzego  
ul. Szkolna 48  
17-222 Siemianówka

9. Użytkownik i jego adres

Parafia Prawosławna św. Jerzego  
ul. Szkolna 48  
17-222 Siemianówka

10. Rejestr zabytków

Nr A-311 data 27-XI-1966



## 12. Autorzy, historia obiektu, określenie stylu.

Wieś Siemianówka wzmiankowana jest po raz pierwszy w roku 1634 jako Siemienówka, będąca własnością kniazia Zygmunta Massalskiego. Pośmierci Z. Massalskiego dobrami ziemskimi władali kolejno: Jan Massalski, starosta grodzieński, następnie jego syn Michał Józef Massalski, hetman wielki litewski i Ignacy Józef Massalski biskup wileński-wzmiankowany jako właściciel dóbr Lewkowo-Łuka w roku 1775./powieszony w powstaniu kościuszkowskim w roku 1794/. Dokładnie nie jest wiadomo, czy kaplica powstała jako grecko-katolicka, czy też rzymsko-kat. w roku 1780. Przed rokiem 1839 majątek Siemionówka stał się własnością Ludwika Bielińskiego, a po spaleniu dworu w Łuce w roku 1864, centrum dóbr stał się Tarnopol. W roku 1858 wykonano remont drewnianej dzwonnicy i ogrodzenia świątyni. Pierwsza wzmianka o cerkwi w Siemianówce pochodzi z roku 1894, kiedy to kaplica została ponownie poświęcona po remoncie. Po roku 1945 cerkiew w Siemianówce należała do parafii w Narewce. W roku 1953 w Siemianówce utworzono samodzielną parafię /A.Radziukiewicz podaje, iż w 1957 roku/. Styl: późny barok.

## 13. Opis (sytuacja, materiał i konstrukcja, rzut, bryła, elewacje, wnętrze wyposazenie instalacje)

Sytuacja: cerkiew usytuowana w pn.-zach. części wsi, otoczona kamiennym tynkowanym murem, z bramą umieszczoną na osi głównej.

Materiał, konstrukcja, technika: budowla wolno stojąca, ściany z cegły i kamienia polnego /grubość 1,20 m/ łączone zaprawą wapienną, otynkowane z zewnątrz i od wewnątrz zaprawą wapienną; ściany od wewnątrz pomalowane farbą emulsyjną. Całość osadzona na niskim cokolicu. Strop płaski z belek drewnianych o przekroju czworokątnym wspartych na murłacie. Więźba dachowa drewniana krokwiowa, krokwie wsparte na środkowym słupie w formie czworobocznego ramiaka. W ramiaku narożne słupy wzmocnione poprzecznymi szczeblinami. Na krokwiach łaty, na łatach ocynkowana blacha. Dach pokryty blachą, nad korpusem głównym zwieńczony cebulastym wielobocznym hełmem zakończonym prawosławnym krzyżem; nad dzwonnica także. Podłogi drewniane z desek ułożonych na legarach, deski łączone na zakładkę, przybite żelaznymi kutymi gwoździami. Schody wiodące na dzwonnice proste deskowe. Drzwi główne wejściowe dwuskrzydłowe, drewniane odskowane w jodełkę i obramowane listwową ramą. Klamka metalowa z rączką w kształcie muszli. Drzwi wewnętrzne dwuskrzydłowe drewniane, płycinowe z oszklonym półkolistym nadświetłem. Okna drewniane w formie stojących prostokątów zamkniętych półkoliście, prosto lub w formie leżącego owalu.

Rzut: na centralnym planie tetrakonchosu z łagodnie zaokrąglonymi narożnikami. Na osi wejścia głównego czworokątna wieża-dzwonnica połączona z korpusem głównym węższym, prostokątnym przedsionkiem.

Bryła: centralna, kubiczna, w formie walca z czterema wyodrębnionymi półwałcami. Korpus główny nakryty dachem namiotowym, nad wieżą-dzwonnica dach czterospadowy; przedsionek nakryty daszkiem dwuspadowym.

Elewacje: frontowa /pd.-zach./ 1-osiova, na osi drzwi wejściowe, w 2. kondygnacji dwa symetrycznie umieszczone okna. Elewacje boczne w formie jednolitej ściany obiegającej cały rzut budynku./korpus główny/. Elewacje korpusu zwieńczone dużym profilowanym gzymsem, niżej wyodrębniony gładki fryz-cienki półwałek. Na osi środkowej każdego z półwałców przylegających do walca środkowego umieszczone okno w formie leżącego owalu. Elewacje boczne dzwonnicy jednakowe, w 1. kondygnacji po cztery symetrycznie umieszczone okna prostokątne, nad nimi w kondygnacji 2. po dwa okna wydłużone zamknięte półkoliście.

Wnętrze, wyposażenie, instalacje: wnętrze korpusu głównego jednoprzestrzenne, centralne, z zaokrąglonymi narożnikami, ściany rozczłonkowane lizenami, u dołu gładki cokół, od góry zaś zamknięcie w formie obiegającego całość wnętrza trójjuskowego gzymsu. Poniżej gzymsu fryz wyodrębniony równoległym do gzymsu cienkim półwałkiem. Ściany i strop dekorowane polichromią. Na suficie cztery plafony: Chrystus z Matką Boską i św. Janem, św. Jerzy Zwycięzca, Eliasza prorok i Sąd Ostateczny; na ścianach bocznych półpostacie świętych. Nad wejściem głównym chór z prostą szczeblinową balustradą. Wnętrze przedsionka do wys. 1,5 m obite pionowo drewnianą boazerią. Wewnątrz zabytki ruchome związane z tradycją rzymskokat. /obrazy czterech ewangelistów, Salvator Mundi, Matka Boska z Dzieciątkiem, kopia obrazu MB Częstochowskiej, Ostatnia Wieczerza oraz c.d. na wkładce



#### 14. Kubatura

885 m<sup>3</sup>

### 15. Powierzchnia użytkowa

 $126 \text{ m}^2$ 

## 16. Przeznaczenie pierwotne

sakralne

## 17. Użytkowanie obecne

sakralne

18. Prace budowlane i konserwatorskie, ich przebieg i dokumentacja

1967 r. - dobudowa przedsionka i dzwonnicy

1972 r.- remont wnętrza: wstawienie nowego ikonostasu proj  
Michała Wojtkiewicza, freski na ścianach i sufi-  
cie proj. Józefa Łotowskiego

1977 r. - budowa nowego murowanego ogrodzenia z bramą wejściową

1999 r. - montaż ogrzewania podłogowego w cerkwi

19. Stan zachowania (fundamenty, ściany zewnętrzne, ściany wewnętrzne, sklepienia, stropy konstrukcje dachowe, pokrycie dachu, wyposażenie i instalacje)

Liczne uszkodzenia gzymsu wieńczącego i miejscami skorodowane blaszane pokrycie dachu.

## 20. Najpilniejsze postulaty konserwatorskie

Obiekt wymaga stałych remontów okresowych:



21. Akta archiwalne (rodzaj akt, numer i miejsce przechowania)

M.Dolistowska- Siemianówka, woj. białostockie. Cerkiew parafialna pw. św. Jerzego, PP PKZ O/B-stok, 1990 r. /nr inw. 4124 w zbiorach WOSOZ w Białymstoku/.

Projekt techn. ogrodzenia terenu parafii prawosławnej w Siemianówce, opr. L.Kocięcki, 1971 r. /nr inw. 2353 w zbiorach WOSOZ w Białymstoku/.

Plan instalacji oświetleniowej w cerkwi w Siemianówce, opr. K.Prokop, J.Nowicki, 1962 r. /nr inw. 1565 zb. jw./

Karta, tzw. zielona cerkwi w Siemianówce, opr. 1959 r. /nr inw. 220 w zbiorach WOSOZ w Białymstoku/.

E.Bończak-Kucharczyk, J.Maroszek- Katalog parków i ogrodów województwa białostockiego, cz.II, t. X, hasło Stary Dwór /nr inw. 3756 w zb. WOSOZ w Białymstoku/.

*Karta cmentarna przy cerkwi w Siemianówce, opr. A.Helkiewicz, 1983 (nr inw. 265 w zb. WOSOZ w Białymstoku)*

22. Bibliografia

A.Radziukiewicz-/red./- Ścieżkami prawosławia. Białostoczczyzna, Białystok 1998 r.

G.Rąkowski- Polska egzotyczna. Przewodnik, Pruszków 1994 r.

T.Darmochwał- Północne Podlasie. Wschodnie Mazowsze. Przewodnik, Białystok 2000 r.

T.Glinka, M.Kamiński, M.Piasecki, K.Przygoda, A.Walenciak- Podlasie, Warszawa 1997 r.

J.Maroszek- Dziedzictwo unii kościelnej w krajobrazie kulturowym Podlasia, Białystok 1996 r.

Zabytki architektury i budownictwa w Polsce. Województwo białostockie 3, oprac. R.Sylwanowicz, J.Tołkoczko, Warszawa 1992 r.

Ks.G.Sosna- Bibliografia parafii prawosławnych na Białostoczczyźnie. Część alfabetyczna, Białystok 1984 r.

23. Źródła ikonograficzne i fotografia (rodzaj, miejsce przechowania, sygnatura)

Ks.G.Sosna- Dzieje parafii prawosławnej na Białostoczczyźnie w granicach obecnej diecezji warszawsko-bielskiej /praca doktorska napisana pod kier. prof. dr. hab. Antoniego Mironowicza/, CHAT, Warszawa 1999 r., m-pis

24. Uwagi różne

Informacje o historii cerkwi udzielone także przez Ks. [redacted] - proboszcza Parafii Prawosławnej św.św. Kosmy i Damiana w Rybołach.

25. Opracował

tekst mgr Jerzy Tołkoczko, XI-2000 r. *[signature]*

imię, nazwisko, data, podpis

plany, rysunki mgr J.Tołkoczko, XI-2000 r., mgr J.Iwaszczuk

imię, nazwisko, data, podpis

zdjęcia fotogr. mgr J.Tołkoczko, IX-2000 r. *[signature]*

imię, nazwisko, data, podpis

miejsce przechowania negatywów zbiory własne autora

Karta po wypełnieniu podlega ochronie na podstawie przepisów prawa autorskiego

26. Adnotacje o inspekcjach, informacje o zmianach (daty, imiona i nazwiska wypełniających)

27. Załączniki

*2 wst. Biału*



1. Miejscowość  
SIEMIANÓWKA

2. Obiekt (nazwa jak w karcie)  
CERKIEW GRECKOKAT., OB.  
PRAWOSŁ. PAR. ŚW. JERZEGO

3. Zawartość wkładki (nazwa obiektu lub materiału uzupełniającego)  
OPIS, SYTUACJA, FOTOGRAFIE

c.d. opisu z pkt. 13.: obraz Trójcy Świętej. Cały ten zespół jest jednorodny stylowo i należy go datować na 2. poł. XVIII w. Wystrój wnętrza świątyni związany z tradycją cerkwi prawosławnej to: ikony św. Antoniego Pieczerskiego, św. Mikołaja Cudotwórcy i Matki Boskiej z ok. poł. XIX w. oraz liczne oleodruki a także polichromia figuralna ścian i sklepienia proj. J. Łotowskiego oraz ikonostas wykonany przez M. Wojtkiewicza z obrazami Wiktora Gutkiewicza. Instalacje: elektryczna i alarmowa.



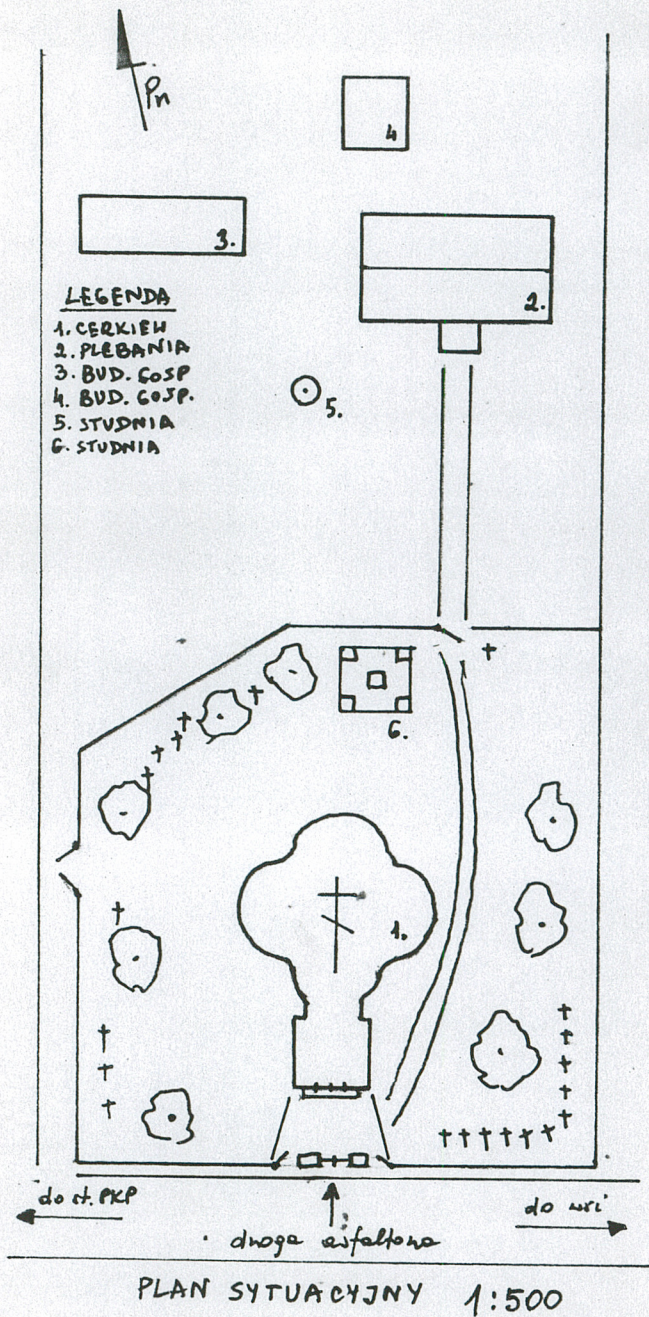
Wkładkę założył: mgr J. Tołkoczko, XI-2000 r.  
(imię nazwisko, data)

Miejsce przechowywania negatywów: zbiory własne autora

LZGraf. Biała Podl. z. 759 90 5000

zór ODZ 1978 r.







1. Miejscowość

S I E M I A N Ó W K A

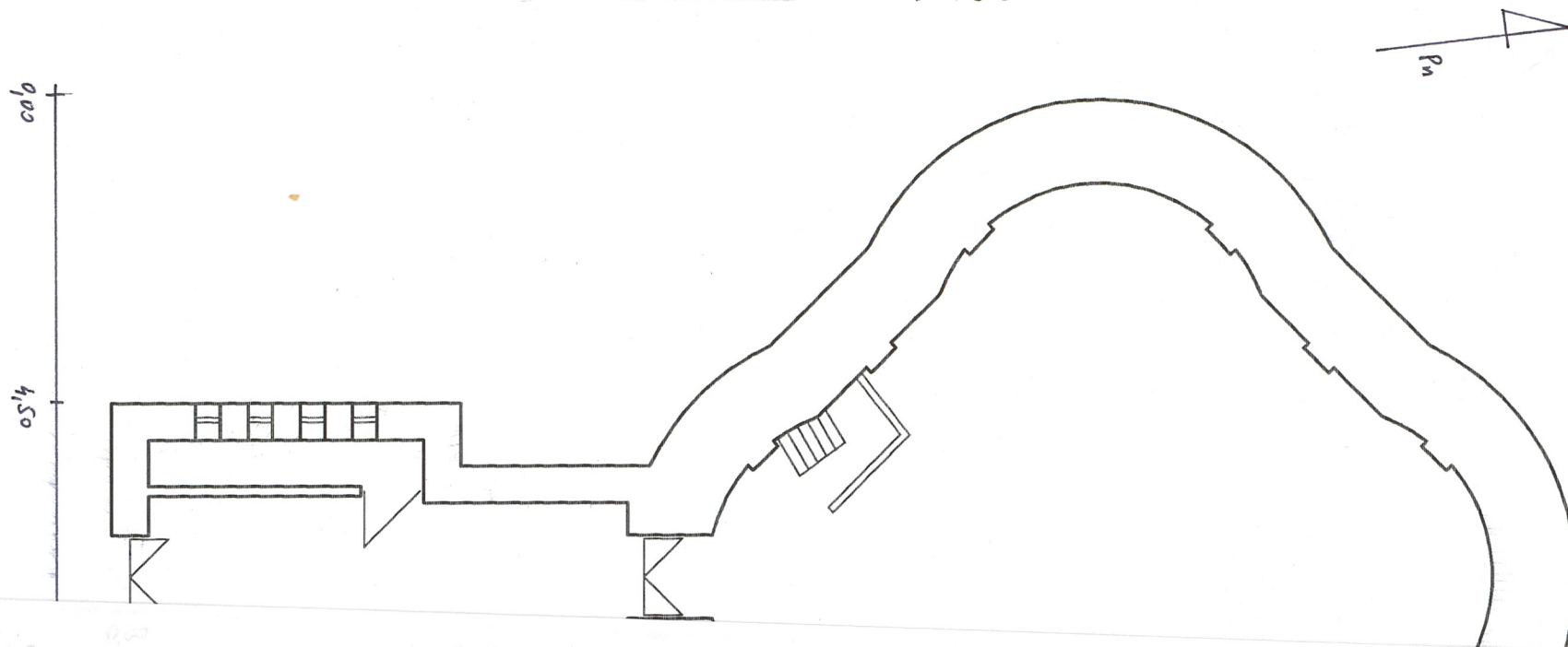
2. Obiekt (nazwa jak w karcie)

CERKIEW GRECKOKAT., OB.  
PRAWOSŁ. PAR. ŚW. JERZEGO

3. Zawartość wkładki (nazwa obiektu lub materiału uzupełniającego)

RZUT PRZYZIEMIA, FOTOGRAFIE

RZUT PRZYZIEMIA 1:100



Wkładkę założył: mgr J. Tokkoczko, XI-2000 r.

(Imię nazwisko, data)

Wzór ODZ 1978 r.

Miejsce przechowywania negatywów: zbiory własne autora

LZGraf Biała Podl. z. 759 90 5000



1. Miejscowość

S I E M I A N Ó W K A

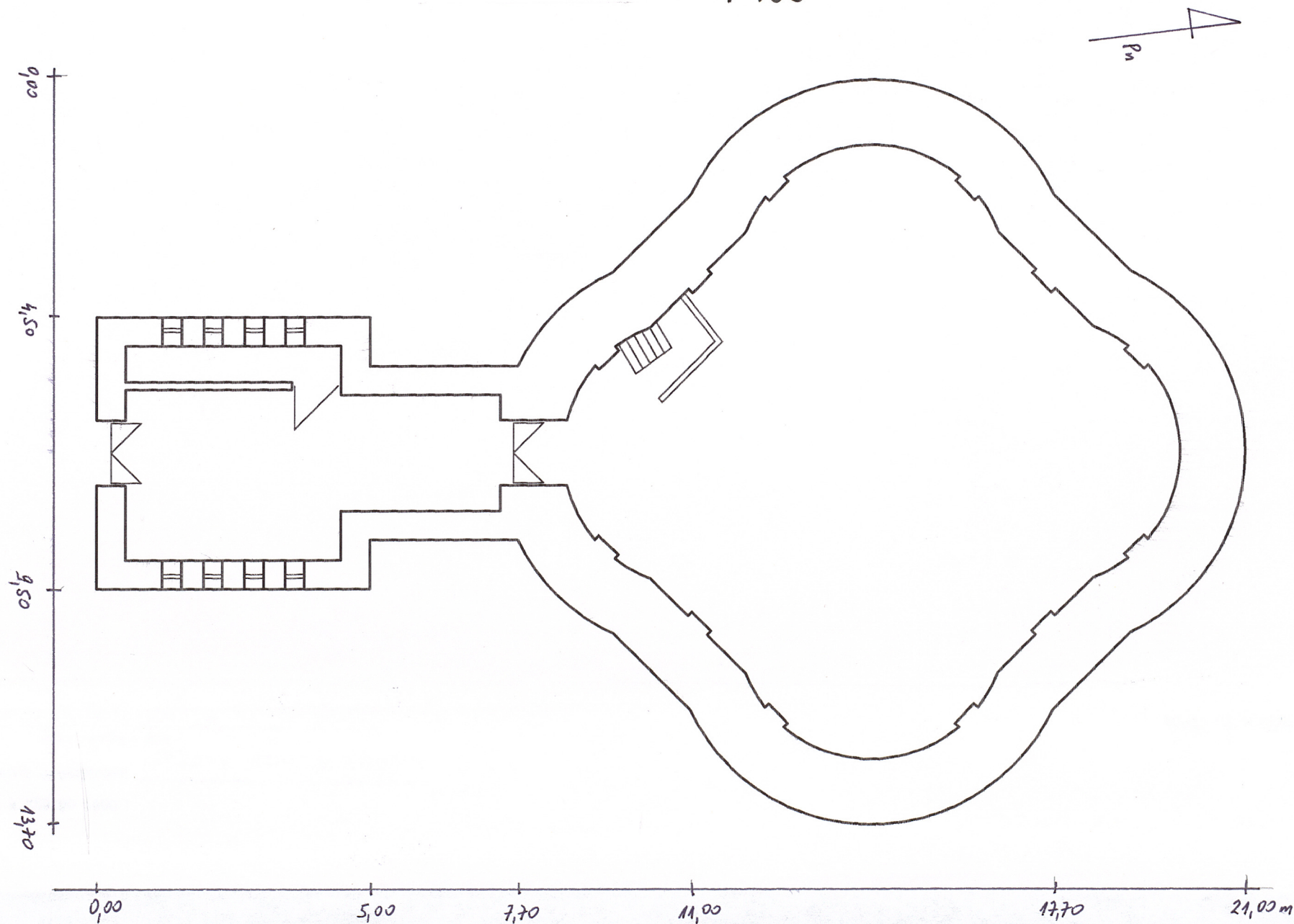
2. Obiekt (nazwa jak w karcie)

CERKIEW GRECKOKAT., OB.  
PRAWOSŁ. PAR. ŚW. JERZEGO

3. Zawartość wkładki (nazwa obiektu lub materiału uzupełniającego)

RZUT PRZYZIEMIA, FOTOGRAFIE

RZUT PRZYZIEMIA 1:100



Wkład

Miejsc

LZ.Gra



