

1. Obiekt 46/6 FARBIARNIA W ZESPOLE FABRYKI JEDWABNYCH PLUSZÓW
TOWARZYSTWA BIAŁOSTOCKIEJ MANUFAKTURY "E.BECKER I S-KA",
OB. FABRYKA WYROBÓW RUNOWYCH "BIRUNA" S.A.

2. Czas powstania
ok. r. 1895

3. Miejscowość
B I A Ł Y S T O K

11. Zdjęcia, rzut, przekrój, sytuacja, orientacja



4. Adres 15-214 Białystok
ul. Świętojańska 15
nr hipoteczny

5. Przynależność administracyjna
województwo białostockie
gmina miasto Białystok

6. Poprzednie nazwy miejscowości

7. Przynależność administracyjna
1 VI 1975
województwo białostockie
powiat miejski Białystok

8. Właściciel i jego adres
F-ka Wyróbów Runowych "BIRUNA" S.A.
15-214 Białystok
ul. Świętojańska 15

9. Użytkownik i jego adres
F-ka Wyróbów Runowych "BIRUNA" S.A.
15-214 Białystok
ul. Świętojańska 15

10. Rejestr zabytków

Nr data

12. Autorzy, historia obiektu, określenie stylu.

Autor projektu i budowniczowie nieznani.

Fabryka Towarzystwa Białostockiej Manufaktury "E. Becker i S-ka" powstała z założonej w roku 1883 fabryki wyrobów jedwabnych Eugeniusza Beckera i Alfreda Frischa. W połowie lat 80. XIX w. na obszarze niewielkiego placu położonego na rogu ulicy Prudskiej /ob. Świętojańskiej/ i Sadowej /nie istnieje/ zaczęto stawiać pierwsze budynki fabryczne: tkalnię, kotłownię i wykańczalnię. Na planie Białegostoku z k. XIX w. widać niewielkie powiększenie działki fabrycznej i prawdopodobnie wówczas-przed rokiem 1895 lub około tego roku ukształtował się zespół fabryczny, a tworzące go wówczas budynki w większości zachowały się do naszych czasów. Są to: tkalnia kordów i pluszu /budynki nr 2 i 3 na planie sytuacyjnym fabryki Beckera/, wykańczalnia /nr 6, 7/, stajnia /nr 13A/, magazyn /nr 8/ i farbiarnia /budynek nr 4/.

W lipcu 1944 roku wycofujące się wojska niemieckie częściowo zniszczyły budynek farbiarni a do jego odbudowy przystąpiono jeszcze w tym samym roku.

Styl: budynek reprezentuje styl architektury bezporządkowej, posługującej się jedynie łukami zastosowanymi w zamknięciach okien oraz liżenami.

13. Opis (sytuacja, materiał i konstrukcja, rzut, bryła, elewacje, wnętrze, wyposażenie, instalacje)

Sytuacja: budynek farbiarni /bud. Nr 4/ usytuowany jest w północno-centralnej części zespołu fabrycznego BTM "E. Becker i S-ka" w Białymstoku przy ul. Świętojańskiej, róg ul. Mickiewicza. Dobudowany na całej szerokości elewacji północno-wschodniej do dwukondygnacyjowego budynku wykańczalni /bud. Nr 6/.

Materiał, konstrukcja, technika: murowany, tynkowany, 1-kondygnacyjny /o wysokości budynku 1,5-kondygnacyjowego i o 0,5 kondygnacji podwieszoną część środkową/. Strop ogniotrwały. Dach dwuspadowy, wywyższony. Posadzka betonowa wyłożona płytkami z terakoty. Stolarka okienna i drzwiowa drewniane i metalowe.

Rzut: na planie prostokąta przylegającego krótszym bokiem do sąsiedniego budynku, do dwóch ścian przylegają przybudówki na planie prostokątów.

Bryła: złożona z trzech prostopadłościanów przylegających do siebie dłuższymi ścianami, z których środkowy- wyższy nakryty niskim dachem 2-spadowym, dwa flankujące go dachy- pulpitowe. Dachy nakryte blachą. Prostopadłościenne, 1-kondygnacyjne przybudówki o pulpitowych dachach przylegają do szczytowej elewacji południowo-zach. i południowo-wsch.

Elewacje: północno-zach. 12-osiowa, na osiach okna w kształcie stojących prostokątów, 48-kwaterkowe, metalowe. Elewacja południowo-zach. 12-osiowa, na osiach, częściowo widoczne góra- okna analogiczne jak w elewacji północno-zach. Przybudówka obejmuje osie od południowego wsch.: 4-tą, 5-tą, 6-tą, 7-mą, 8-mą, 9-tą, przybudówka ślepa z wejściem o formie zbliżonej do kwadratu, drzwi metalowe, przesuwane. Na 12-tej osi 2-kondygnacyjowa przybudówka 1-osiowa z prostokątnymi otworami: okiennym w I-szej kondygnacji i wywietrznikiem w II-giej kondyg. W podwyższonej partii centralnej widoczne świetliki w formie leżących prostokątów, wielokwaterkowe. Elewacja szczytowa południowo-zach. góra ślepa, z wypiętrzoną partią centralną. W parterze 1-kondygnacyjowa przybudówka 5-osiowa. Na czterech osiach od północnego zach. prostokątne otwory okienne z drewnianą, współczesną stolarką. Na ostatniej osi ściana lekko ścięta i prostokątny otwór wejściowy o współczesnych, drewnianych 1-skrzydłowych drzwiach.

Wnętrze, wyposażenie: 2-traktowe, niesymetryczne, halowe, współcześnie zmodernizowane, wsparte na dwóch rzędach murowanych /z użyciem stali/ podpór. Ściany otynkowane, partiami wyłożone glazurą.

Instalacje: elektryczna, wodna, kanalizacyjna, grzewcza.

<p>14. Kubatura</p> <p>ok. 6237 m³</p>	<p>15. Powierzchnia użytkowa</p> <p>ok. 929 m²</p>	<p>16. Przeznaczenie pierwotne</p> <p>farbiarnia przędzy</p>	<p>17. Urzycowanie obecne</p> <p>farbiarnia</p>
<p>18. Prace budowlane i konserwatorskie, ich przebieg i dokumentacja</p> <p>Po roku 1944 sukcesywnie dobudowywano parterowe przybudówki przy dwóch elewacjach, z których ostatnią w 1995 r.</p>		<p>19. stan zachowania (fundamenty, ściany zewnętrzne, ciany wewnętrzne, sklepienia, stropy konstrukcje dachowe, pokrycie dachu, wyposażenie i instalacje)</p> <p>Stan zachowania ogólnie dobry. Współczesna stolarka okienna i drzwiowa, zmodernizowane wnętrza. Tynki zewnętrzne spęka- ne, zabrudzone, z widocznymi zaciekami.</p> <p>20. Najpilniejsze postulaty konserwatorskie</p> <p>Remont tynków zewnętrznych.</p>	

21. Akta archiwalne (rodzaj akt, numer i miejsce przechowania)

M. Dolistowska-Białystok. Zespół fabryczny Towarzystwa Białostockiej Manufaktury "E. Becker i S-ka". Studium historyczno-architektoniczne oprac. na zlecenie Urzędu Wojewódzkiego w Białymstoku, Wydziału Kultury i Sztuki, Wojewódzkiego Konserwatora Zabytków. PP PKZ O/B-stok, PDNH, Białystok 1980 r. /nr inw. 2446 w zbiorach PSOZ O/W w Białymstoku/.

22. Bibliografia

Zabytki architektury i budownictwa w Polsce. Województwo białostockie 3. Ośrodek Dokumentacji Zabytków, Warszawa 1992 r., oprac. R. Sylwanowicz, J. Tołkoczko, s. 44.

-Aktualizacja paszportu produkcyjno-technicznego. Białostocka Fabryka Pluszu, Białystok ul. Nowotki nr 15. 15 września 1953 r. / Ministerstwo Przemysłu Lekkiego. Centralny Zarząd Przemysłu Tkanin Dekoracyjnych./.

23. Źródła ikonograficzne i fotografie (rodzaj, miejsca przechowania, sygnatury)

1. Plan Białegostoku z 1887 r., oryg. WAP B-stok, sygn. 136.
2. Plan Białegostoku z k. XIX w., oryg. WAP B-stok, sygn. 137.
3. Plan przeprowadzenia sieci kanalizacyjnej w Białymstoku z k. XIX w., oryg. WAP B-stok, sygn. 91.
4. Plan Białegostoku z 1937 r., oryg. WAP B-stok, sygn. 138.
5. Plan Białegostoku z 1942 r., oryg. WAP B-stok, sygn. 139.

24. Uwagi różne

25. Opracował

H. Narolewska, M. Demianiuk, listopad 1995 r.

Imię, nazwisko, data, podpis

plany, rysunki H. Narolewska, M. Demianiuk, listopad 1995 r.

Imię, nazwisko, data, podpis

zdjęcia fotogr. H. Narolewska, M. Demianiuk, kwiecień 1995 r.

Imię, nazwisko, data, podpis

miejsce przechowania negatywów PSOZO/W Białystok

Karta po wypełnieniu podlega ochronie na podstawie przepisów prawa autorskiego

26. Adnotacje o inspekcjach, informacje o zmianach (daty, imiona i nazwiska wypełniających)

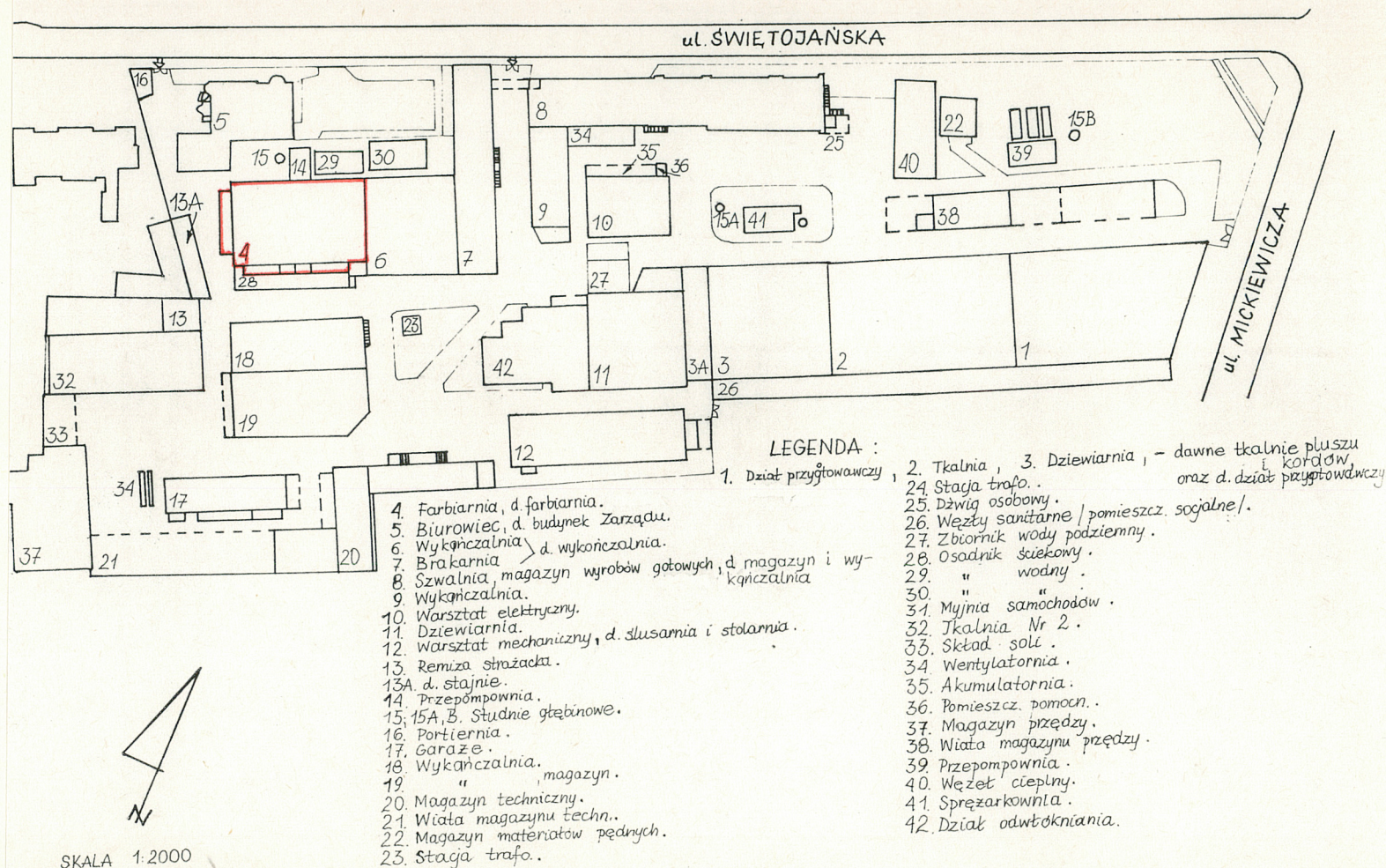
27. Załączniki

1. Miejscowość
BIAŁYSTOK

2. Obiekt (nazwa jak w karcie)
FARBIARNIA /NR 4/ W ZES-
POLE "E. BECKER I S-KA"

3. Zawartość wkładki (nazwa obiektu lub materiału uzupełniającego)
PLAN SYTUACYJNY FABRYKI I RZUT PARTERU

PLAN FABRYKI WYROBÓW RUNOWYCH "BIRUNA" SA



Wkładkę założył:

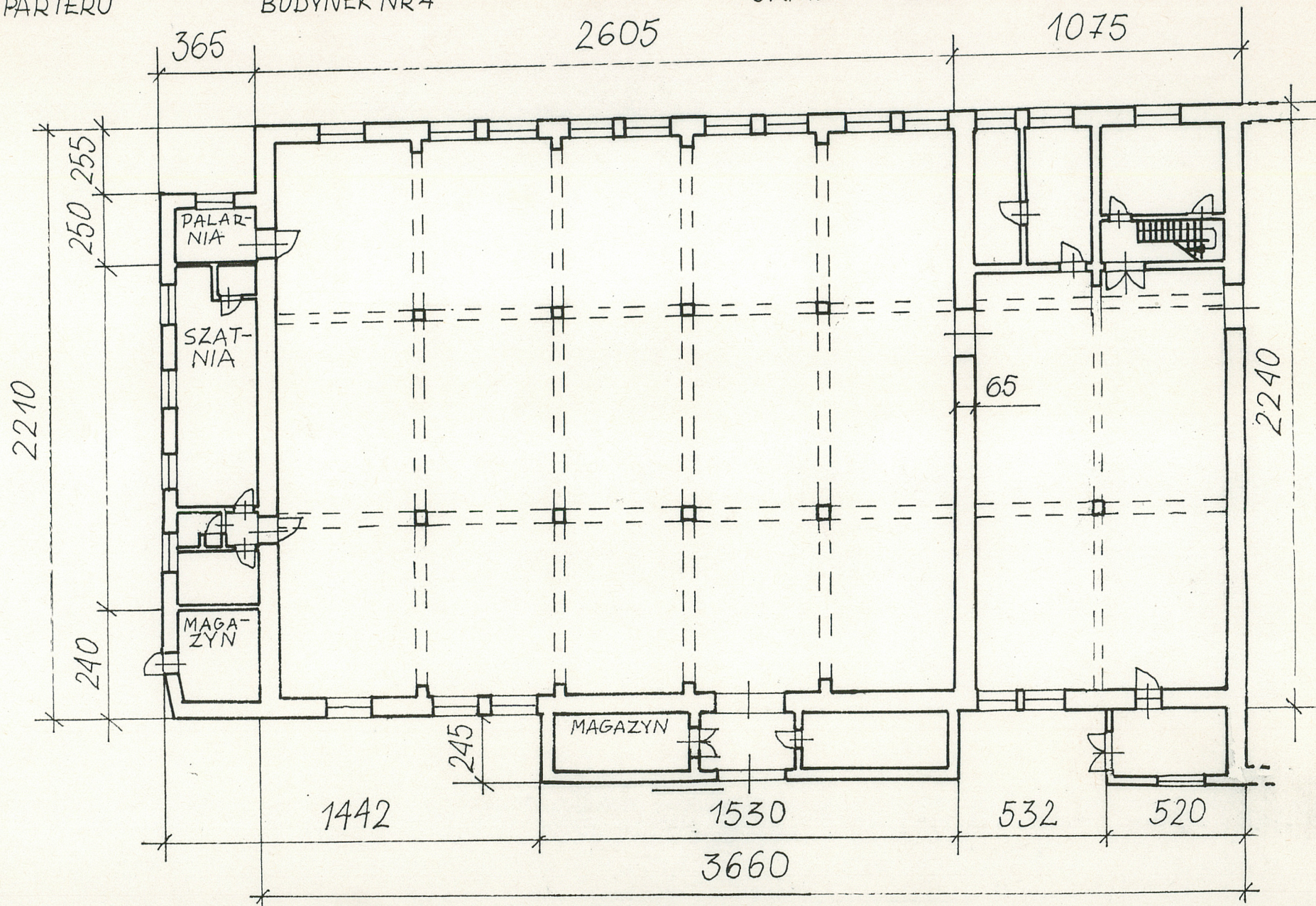
(imię, nazwisko, data)

Miejsce przechowywania negatywów:

RZUT PARTERU

BUDYNEK NR 4

SKALA 1:200



1. Miejscowość

BIAŁYSTOK

2. Obiekt (nazwa jak w karcie)

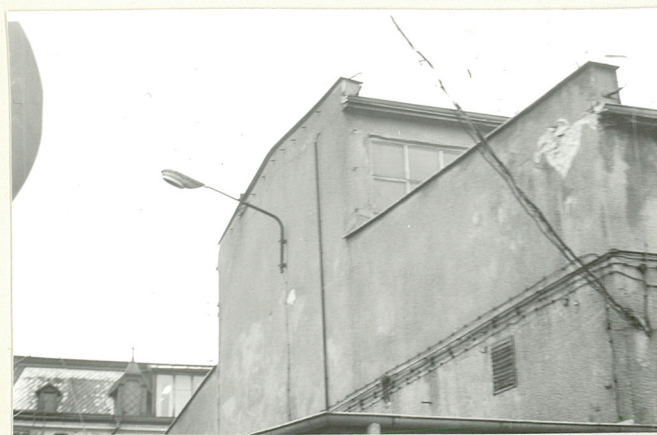
FARBIARNIA /NR 4/ W ZES-
POLE "E. BECKER I S-KA"

3. Zawartość wkładki (nazwa obiektu lub materiału uzupełniającego)

FOTOGRAFIE



Budynek nr 7



Wkładkę założył: M. Demianiuk, listopad 1995 r.
(imię, nazwisko, data)

Miejsce przechowywania negatywów: PSOZ O/W Białystok