

1. Obiekt
46/2
MAGAZYN I WYKĄNCZALNIA W ZESPOLE FABRYKI PLUSZÓW
TOWARZYSTWA BIAŁOSTOCKIEJ MANUFAKTURY "E. BECKER I S-KA",
OB. FABRYKA WYROBÓW RUNOWYCH "BIRUNA" S.A.

2. Czas powstania
ok. 1895 r.
rozb. ok. 1911

3. Miejscowość
B I A Ł Y S T O K

4. Adres 15-214 Białystok
ul. Świętojańska 15

nr hipoteczny

5. Przynależność administracyjna
województwo białostockie
gmina miasto Białystok

6. Poprzednie nazwy miejscowości

7. Przynależność administracyjna 1. VI. 1975 r.

województwo białostockie
powiat miejski Białystok

8. Właściciel i jego adres
F-ka Wyróbów Runowych "BIRUNA" SA
15-214 Białystok
ul. Świętojańska 15

9. Użytkownik i jego adres

F-ka Wyróbów Runowych "BIRUNA" SA
15-214 Białystok
ul. Świętojańska 15

10. Rejestr zabytków

Nr 361 data 20.06.1975



12. Autorzy, historia obiektu, określenie stylu.

Autor projektu i budowniczowie nieznani.

Fabryka Towarzystwa Białostockiej Manufaktury "E. Becker i S-ka" powstała z założonej w roku 1883 fabryki wyrobów jedwabnych Eugeniusza Beckera i Alfreda Frischa. W połowie lat 80. XIX w. na obszarze niewielkiego placu położonego na rogu ulicy Prudskiej /ob. Świętojańskiej/ i Sadowej /nie istnieje/ zaczęto stawiać pierwsze budynki fabryczne: tkalnię, kotłownię i wykańczalnię. Na planie Białegostoku z k. XIX w. miadać niewielkie powiększenie działki fabrycznej i prawdopodobnie wówczas - przed rokiem 1895 lub ok. tego roku - ukształtował się zespół fabryczny, który prawie w niezmienionej formie istnieje do dziś. Tworzyły go budynki fabryczne: tkalni kordów i pluszu /nr 2 i 3 na planie sytuacyjnym fabryki Beckera/, farbiarni /nr 4/, wykańczalni /nr 76/, kotłowni /nie istnieje/, stajni /nr 13A/ i magazynu /ob. magazyn wyrobów gotowych i wykańczalni - nr 8/. Magazyn w roku 1911 - w związku z poszerzeniem działki fabrycznej aż do ulicy Mickiewicza - rozbudowano o skrzydło wschodnie. Zespół fabrycz. w lipcu 1944 r. został przez Niemców wysadzony w powietrze wraz z większością budynków fabrycznych /ocalał jedynie budynek Zarządu/. Po roku 1944 został odbudowany z gruzów.

Styl: budynek magazynu w swoim północno-wsch. narożniku posiada wydatny występ muru, który zapewne jest fragmentem muru granicznego pierwotnej działki fabrycznej. Jest to najbardziej reprezentacyjny budynek fabryki, który swoją architekturą nawiązuje do wczesnorennesansowej architektury florenckiej i przypomina nieco budynki wznoszone przez Hilarego Majewskiego, architekta Łódzkiego.

13. Opis (sytuacja, materiał i konstrukcja, rzut, bryła, elewacje, wnętrze, wyrośnięcie instalacje)

0. Budynek magazynu wyrobów gotowych i ~~szwalni~~ /Nr 8 / usytuowany w północno-zachodniej części zespołu fabrycznego BTM "Becker i S-ka" w Białymstoku przy ul. Świętojańskiej, róg ul. Mickiewicza. Wybudowany frontalnie - kalenicowo do ul. Świętojańskiej, do jego tylnej elewacji dobudowane współcześnie 3-kondygnacyjne skrzydło boczne. Nadwieszonym przejściem połączony na poziomie III-ciej kondyg. z sąsiednim budynkiem wykańczalni /Nr 7/ za pomocą pomostu zawieszonego na stalowych przesłach.

Murowany z cegły ceramicznej na zaprawie cementowo-wapiennej, nieotynkowany, 3-kondygnacyjny, od ul. Świętojańskiej na cokole, licowany cegłą klinkierową. Konstrukcja więźby dachowej drewniana, krokwiowa z zastrzałami. Stropy ogniotrwałe: odcinkowe sklepienia ceglane i płyty Kleina na belkach stalowych na II-giej kondyg. oraz stropy drewniane. Stropy wsparte na słupach z kształtowników stalowych obetonowanych i słupach żeliwnych, z podciągami z kształtowników stalowych. Stropy drewniane stanowią stropy dodatkowe - belkowe, nagie, od góry odeskowane. Posadzki betonowe, drewniane-deskowe. Schody wewnętrzne betonowe, z żeliwnymi balustradami o ażurowych, dekoracyjnych balaskach. Stolarka okienna i drzwiowa - drewniana i metalowa-przemysłowa. Na planie wydłużonego prostokąta, poszerzonego w tylnej elewacji o grubość muru, o dwóch wzdłużnych traktach. Bryła prostopadłościenna, w tylnej ścianie poszerzona o grubość muru na 2/5 jej długości, z prostopadłościennym skrzydłem bocznym i ryzalitowe ujętą klatką schodową przy ścianie szczytowej pn.-zach. Elewacje wzdłużne rytmicznie rozczłonkowane, symetrycznie rozmieszczonymi oknami. Elewacja frontowa, pn.-zach.: 19-osiowa. Pozorny ryzalit na 10-tej, 11-tej i 12-tej osi od zachodu, na całej wysokości budynku. Na wszystkich osiach okna w formie stojącego prostokąta zamknięte łukiem odcinkowym, w I-szej kondyg. w siedmiu wschodnich osiach skrajnych - zamknięte łukiem pełnym. W I-szej i II-giej kondyg. okna wsparte na ciągłym gzymsie podokiennym, w III-ciej na gzymsach podokiennych odcinkowych. W I-szej kondyg. / z wyjątkiem siedmiu okien na osiach od str. wsch. / nad oknami - profilowany gzyms powtarzający kształt okien. W III-ciej kondyg. glify okienne - rozprofilowane, pod oknami - prostokątne wgłębione płyciny. Ryzalit: naroża opilastrowane - cokół zdwojonych pilastrów przebiegających przez dwie górne kondyg. - rozciąga się przez parter, strefa kapitelowa - w partii zwieńczenia ryzalitu. Pilastry z opaskami na wys. II-giej k. Okna w ryzalicie w II-giej i III-ciej kondyg. - z rozprofilowanymi glistami, metalowe, 24-kwaterkowe, poniżej drewniane, 2-dzielne /4-kwaterkowe/ z nadświetleniem prostokątnym zamkniętym łukiem odcinkowym /2-kwaterkowym/. Pomiędzy oknami II-giej i III-ciej kondyg. - płyciny w formie zdwojonych arkadek. Gzyms wieńczący III-cią kondyg. - wyłamujący się odcinkowo nad każdym z okien i wsparty na nadwieszonych pilastrach. Oś środkowa ryzalitu przedłużona o zwieńczenie w kształcie zbliżonym do kwadrantu, dekorowane 4 arkadkami, z dwoma świetlikami, gzyms sem kostkowym i datą w płycinie "1895". W szczycie na półkuli pełnoplastyczny posążek Merkurego. Osie skrajne zwieńczenia flankowane metalowymi kulami na sześciennych cokołach. Elewacja tylna, pd.-wsch.: 17-osiowa, trzy osie od zachodu

14. Kubatura

13481 m³

15. Powierzchnia użytkowa

2856,18 m²

16. Przeznaczenie pierwotne

MAGAZYN I WYKAŃCZALNIA

17. Użytkowanie obecne

MAGAZYN WYROBÓW GOTOWYCH
I SZWALNIA

18. Prace budowlane i konserwatorskie, ich przebieg i dokumentacja

1. 60. XX w.- remont stropów i wykonanie dodatkowych drewnianych stropów belkowych.

1. 80. XX w.- "ściągnięcie" windy towarowej z korpusem budynku.

Bieżące remonty we wnętrzu budynku, remont w pomieszczeniach obecnego sklepu.

19. Stan zachowania (fundamenty, ściany zewnętrzne, ściany wewnętrzne, sklepienia, stropy konstrukcje dachowe, pokrycie dachu, wyposażenie i instalacje)

Stan zachowania ogólnie dobry.

Widoczne spękania pionowe w elewacji zewnętrznej szczytowej / pd.-zach./ Oczyszczenie lica cegieł elewacji zewnętrznych, współczesne przemurowania zastąpić cegłą klinkierową.

20. Najpilniejsze postulaty konserwatorskie

Remont elewacji zewnętrznych, oczyszczenie lica cegieł, wprowadzić w partiach współcześnie przemurowanych / elewacja tylna / cegłę klinkierową, remont tynków wewnętrznych w klatce schodowej usytuowanej centralnie oraz figury Merkurego umieszczonej w zwieńczeniu fasady. Założenie izolacji poziomej.

21. Akta archiwalne (rodzaj akt, numer i miejsce przechowania)

M.Dolistowska-Białystok. Zespół fabryczny Towarzystwa Białostockiej Manufaktury "E.Becker i S-ka". Studium historyczno-architektoniczne oprac. na zlecenie Urzędu Wojewódzkiego w Białymstoku, Wydziału Kultury i Sztuki, Wojewódzkiego Konserwatora Zabytków. PP PKZ O/B-stok, PDNH. Białystok 1980 r. /nr inw. 2446 w zbiorach PSOZ O/W w Białymstoku/.

T.Mielech, S.Sanejko-Budynek Nr 8 na terenie FWR "Biruna" S.A. w Białymstoku. Strop nad I piętrem. Projekt remontu, III-1993 r., Białystok.

22. Bibliografia

Zabytki architektury i budownictwa w Polsce. Województwo białostockie 3. Ośrodek Dokumentacji Zabytków. Warszawa 1992 r. Oprac. R.Sylwanowicz, J.Tołkoczko, s. 44.

-Aktualizacja paszportu produkcyjno-technicznego. Białostocka Fabryka Pluszu, Białystok ul.Nowotki nr 15. 15 wrzesień 1953 r. / Ministerstwo Przemysłu Lekkiego. Centralny Zarząd Przemysłu Tkanin Dekoracyjnych./.

23. Źródła ikonograficzne i fotografie (rodzaj, miejsca przechowania, sygnatury)

1. Plan Białegostoku z 1887 r., oryg.WAP B-stok, sygn.136.
2. Plan Białegostoku z k.XIX w., oryg.WAP B-stok, sygn.137.
3. Plan przeprowadzenia sieci kanalizacyjnej w Białymstoku z k. XIX w., oryg. WAP B-stok, sygn. 91.
4. Plan Białegostoku z 1937 r., oryg.WAP B-stok, sygn.138.
5. Plan Białegostoku z 1942 r., oryg.WAP B-stok, sygn.139.
6. fotografie- M.Dolistowska, op. cit.

24. Uwagi różne

25. Opracował

tekst H. Narolewska, M. Demianiuk, listopad 1995 r.

imie, nazwisko, data, podpis

plany, rysunki H. Narolewska, M. Demianiuk, listopad 1995 r.

imie, nazwisko, data, podpis

zdjęcia fotogr. W.Hulanicki, 1980 r., H.Narolewska, M.Demianiuk, kwiecień 1995 r.

imie, nazwisko, data, podpis

miejsce przechowania negatywów PSOZ O/W Białystok, Regionalny Ośr.Badań i Ochr.Środow.Kulturowego, Białystok
Karta po wypełnieniu podlega ochronie na podstawie przepisów prawa autorskiego

26. Adnotacje o inspekcjach, informacje o zmianach (daty, imiona i nazwiska wypełniających)

27. Załączniki

1. Miejscowość	2. Obiekt (nazwa jak w karcie)	3. Zawartość wkładki (nazwa obiektu lub materiału uzupełniającego)
BIAŁYSTOK	MAGAZYN /NR 8/ W ZESPOLE TBM "E.BECKER I S-KA"	c.d. opisu pkt-u 13: FOTOGRAFIE

c.d. opisu:

objęte 3-kondygnacjowym, współczesnym skrzydłem bocznym. Kondygnacje horyzontalnie podzielone dekoracyjnymi gzym-sami profilowanymi: kostkowym i z ukośnie kładzionych cegieł. Elewacja na szerokość siedmiu osi od wschodu uskoko-wo wysunięta ku przodowi. Naroża partii wysuniętej - opilastrowane. Wydatna lizena pomiędzy 10-tą i 11-tą osią od wsch. wertykalnie dzieli pozostałą część elewacji. Na wszystkich osiach dwóch górnych kondygnacji - okna jak w fa-sadzie - metalowe, 24-kwaterkowe, za wyjątkiem II-giej kondyg., gdzie na 11-tej osi od wsch. - okno drewniane, zamknięte żukiem odcinkowym, 6-kwaterkowe z wyodrębnionym nadświetleniem oraz na 12-tej osi wejście zamknięte żukiem pełnym, z drewnianymi, 2-skrzydłowymi drzwiami o przeszklonym nadświetlu opisanym na żuku pełnym. Poniżej analogicz-ne okno i wejście z drzwiami obitymi blachą. W przyziemiu pięć kolejnych osi, poczynając od 13-tej osi od wschodu, obejmuje prostopadłościenna, otynkowana przybudówka o pulpitowym dachu. Na 10-tej osi od wsch. - przemurowane wej-scie w kształcie prostokąta zbliżonego do kwadratu, z metalowymi drzwiami 2-skrzydłowymi; na 9-tej osi okno zam-knięte żukiem odcinkowym, z drewnianą stolarką okienną / 6-kwaterkowe/; na 8-ej osi wejście prostokątne, z 2-skrzy-dłowymi drzwiami obitymi blachą. W partii uskoko-wo wysuniętej - w przyziemiu wejścia zamknięte żukiem pełnym, z drzwiami 2-skrzydłowymi, drewnianymi, obitymi blachą, z przeszklonymi, półkolistymi nadświetlami. Na 4-tej osi od wschodu - otwór wejściowy zamurowany. Gzyms wieńczący wydatny, profilowany, kostkowy, na wspornikach i z ukośnie kładzionych cegieł - obiega cały budynek, za wyjątkiem elewacji szczytowej pn.-zach. Elewacja szczytowa, pn.-wsch. 3-osio-owa, niesymetryczna, w dolnej kondyg. - ślepa, z przyporami zwieńczonymi wydatnym gzymsem oraz nadmurowanymi ²prciami muru w kształcie ćwierćkoła. Z prostopadłościennym szybem windowym - otynkowanym i nieco wyższym od budyn-ku, usytuowanym od strony południowej. Po dwa okna prostokątne zamknięte żukiem odcinkowym, metalowe, 24-kwater-kowe - na pozostałych osiach. Okna III-ciej kondyg. wsparte na ciągłym fryzie. Elewacja szczytowa, pn.-zach.: z ryzalitowo ujętą klatką schodową od strony pd.-zach, o ślepej ścianie, za wyjątkiem przyziemia, gdzie dwa otwory wejściowe. Naroże pn.-zach. klatki schodowej - zaokrąglone. Wejścia zbliżone do kwadratu, o metalowych, 2-skrzydło-wych drzwiach. Na osi korpusu głównego: góra - pomost, niżej - okno zamknięte żukiem odcinkowym i w przyziemiu wejście zamknięte żukiem pełnym, z 1-skrzydłowymi, przeszklonymi drzwiami.

Instalacje: elektryczna, wodn.-kanal., c.o.

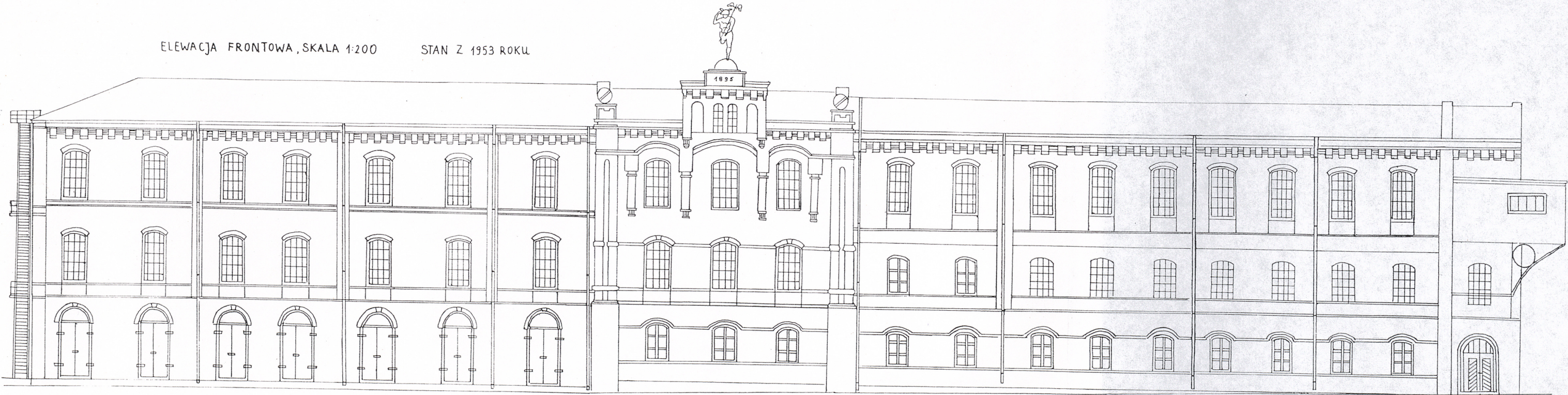
Wkładkę założył: H. Narolewska, listopad 1995 r.
(imię, nazwisko, data)

Miejsce przechowywania negatywów: PSOZ O/W Białystok



1. Miejscowość BIAŁYSTOK	2. Obiekt (nazwa jak w karcie) MAGAZYN /NR 8/ W ZESPOLE TBM "E.BECKER I S-KA"	3. Zawartość wkładki (nazwa obiektu lub materiału uzupełniającego) ELEWACJE FRONTOWA I TYLNA- STAN Z 1953 ROKU
-----------------------------	---	---

ELEWACJA FRONTOWA, SKALA 1:200 STAN Z 1953 ROKU



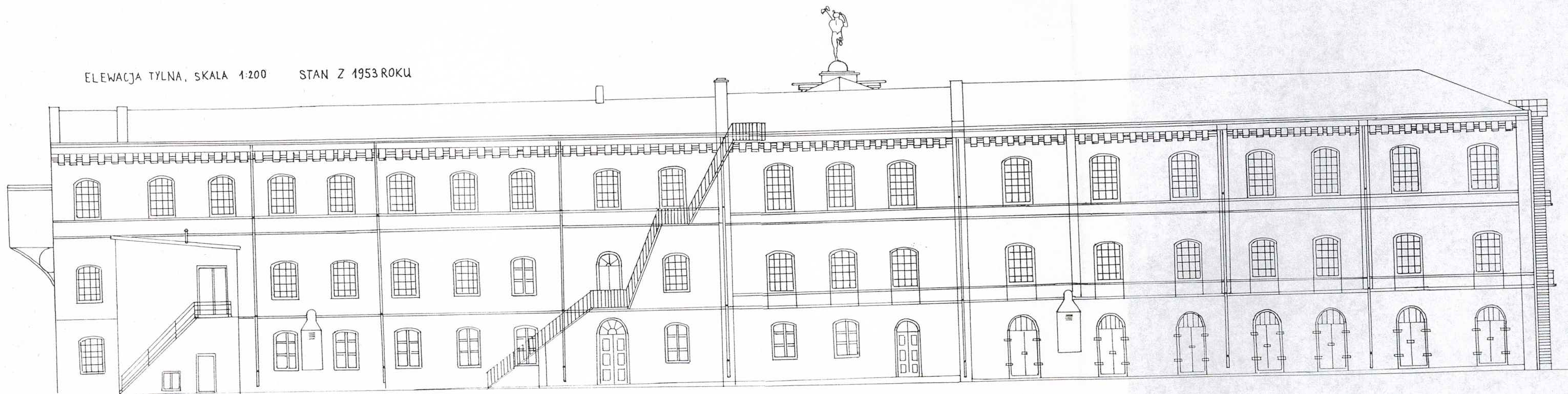
Wkładkę założył:
(imię, nazwisko, data)

Miejsce przechowywania negatywów:

OZGraf, Z.P. Ostróda zam. 699 nakł. 23,600

Wzór ODZ 1978 r.

ELEWACJA TYLNA, SKALA 1:200 STAN Z 1953 ROKU

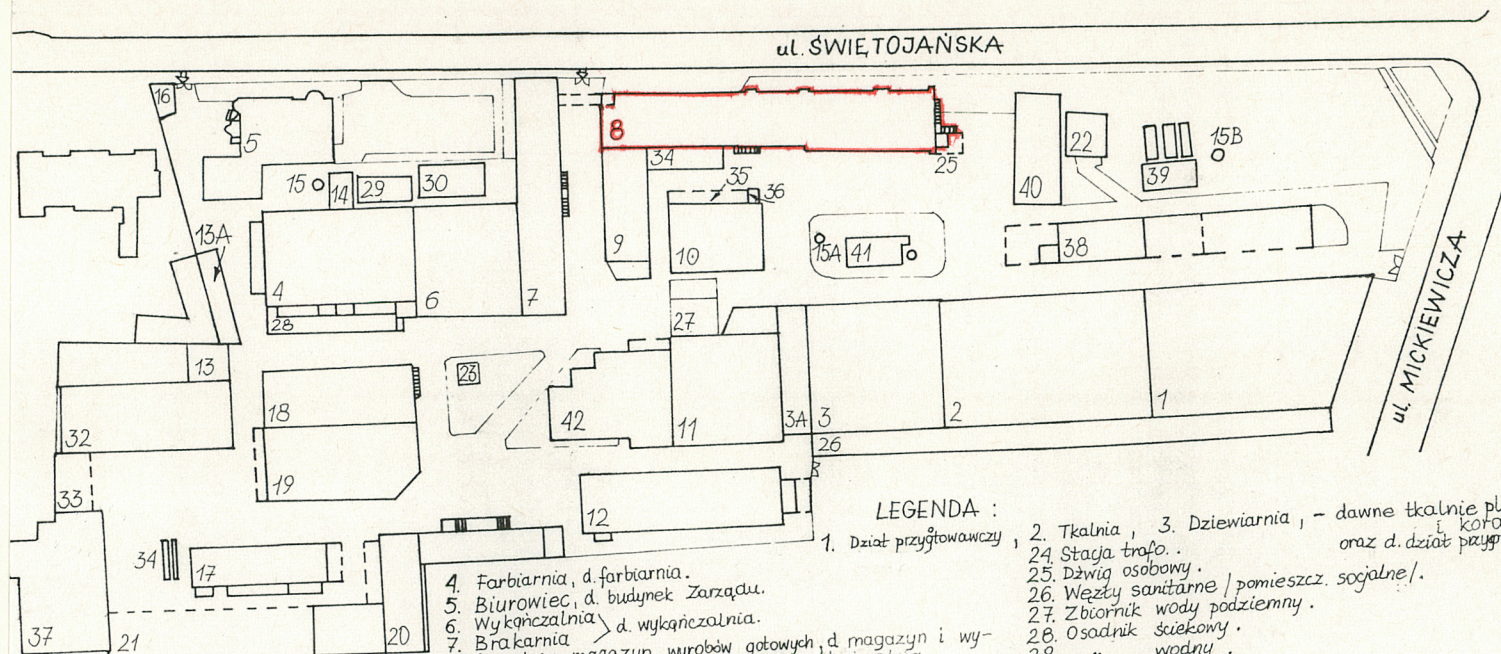


1. Miejscowość
BIAŁYSTOK

2. Obiekt (nazwa jak w karcie)
MAGAZYN /NR 8/ W ZESPOLE
TBM "E.BECKER I S-KA"

3. Zawartość wkładki (nazwa obiektu lub materiału uzupełniającego)
PLAN SYTUACYJNY FABRYKI I RZUT PARTERU

PLAN FABRYKI WYROBÓW RUNOWYCH "BIRUNA" SA



LEGENDA :

- | | | | |
|---|--|-----------------|--|
| 1. Dział przygotowawczy | 2. Tkalnia | 3. Dzielniarnia | - dawne tkalnie pluszu i kordów oraz d. dział przygotowawczy |
| 4. Farbiarnia, d. farbiarnia | 24. Stacja trafo. | | |
| 5. Biurowiec, d. budynek Zarządu | 25. Dźwig osobowy | | |
| 6. Wykączalnia | 26. Węzły sanitarne /pomieszc. socjalne/ | | |
| 7. Brakarnia | 27. Zbiornik wody podziemny | | |
| 8. Szwalnia, magazyn wyrobów gotowych, d. magazyn i wykączalnia | 28. Osadnik ściekowy | | |
| 9. Wykączalnia | 29. " wodny | | |
| 10. Warsztat elektryczny | 30. " " | | |
| 11. Dzielniarnia | 31. Myjnia samochodów | | |
| 12. Warsztat mechaniczny, d. slusarnia i stolarnia | 32. Tkalnia Nr 2 | | |
| 13. Remiza strażacka | 33. Skład soli | | |
| 13A. d. stajnie | 34. Wentylatornia | | |
| 14. Przepompownia | 35. Akumulatornia | | |
| 15, 15A, B. Studnie głębinowe | 36. Pomieszc. pomocn. | | |
| 16. Portiernia | 37. Magazyn przędzy | | |
| 17. Garaże | 38. Wiata magazynu przędzy | | |
| 18. Wykączalnia | 39. Przepompownia | | |
| 19. " ,magazyn | 40. Węzeł cieplny | | |
| 20. Magazyn techniczny | 41. Sprężarkownia | | |
| 21. Wiata magazynu techn. | 42. Dział odwrótkniania | | |
| 22. Magazyn materiałów pędnych | | | |
| 23. Stacja trafo. | | | |

SKALA 1:2000

Wkładkę założył:

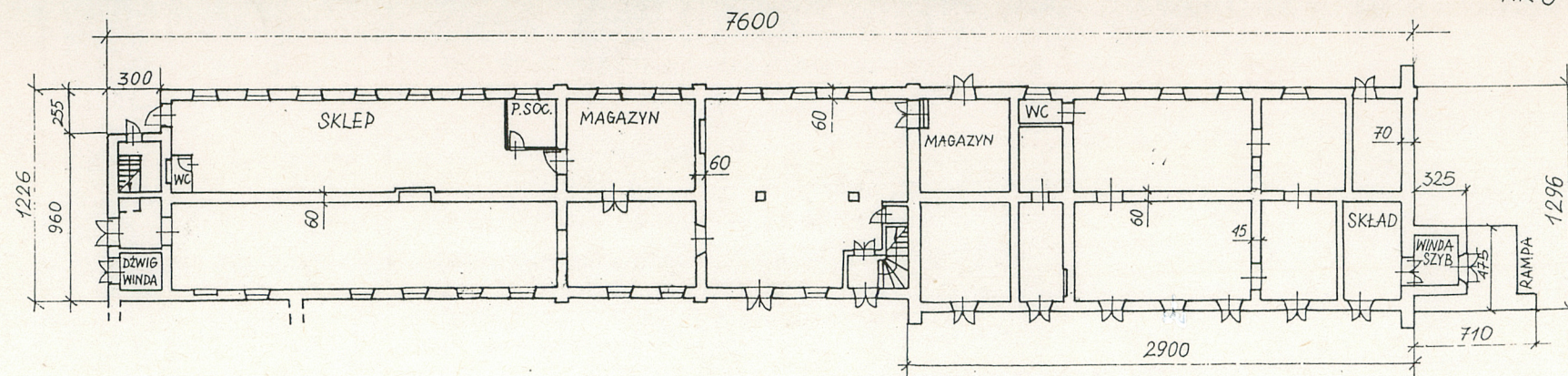
(imię, nazwisko, data)

Miejsce przechowywania negatywów:

RZUT PARTERU

SKALA 1:400

NR 8



1. Miejscowość

BIAŁYSTOK

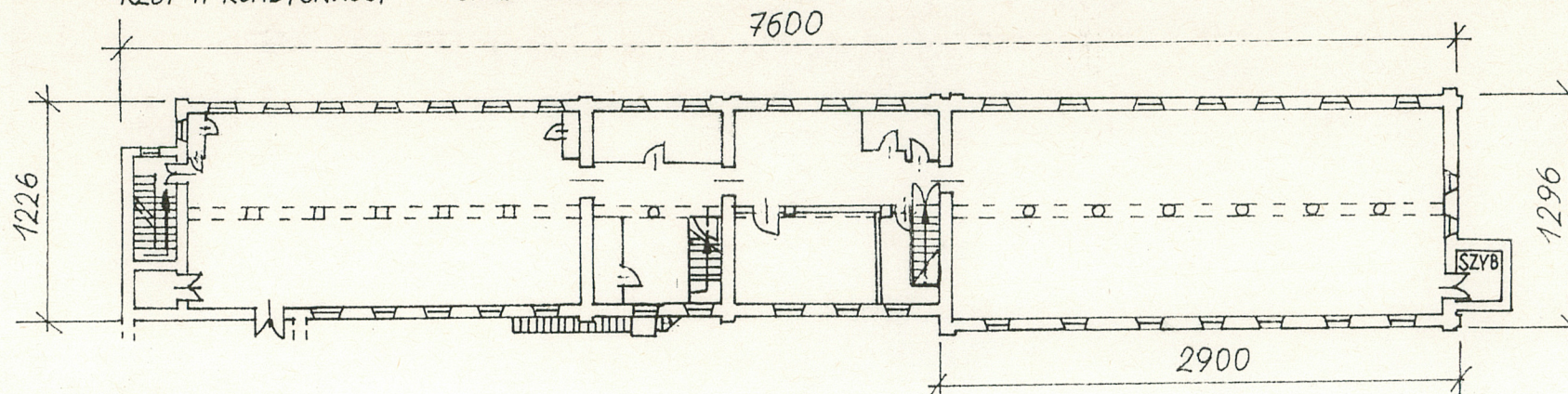
2. Obiekt (nazwa jak w karcie)

MAGAZYN /NR 8/ W ZESPOLE
FABRYKI "E. BECKER I S-KA"

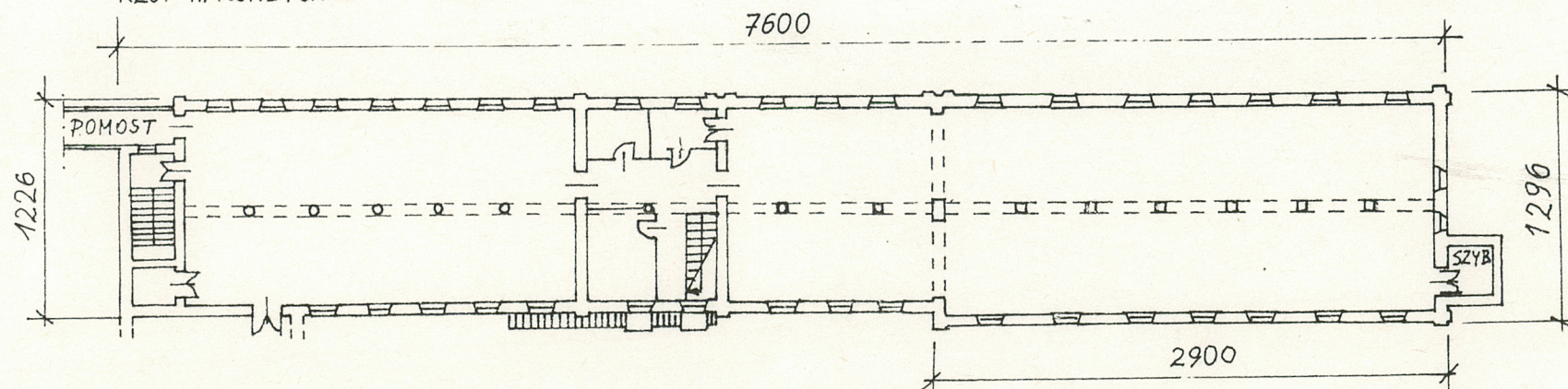
3. Zawartość wkladki (nazwa obiektu lub materiału uzupełniającego)

RZUTY I i II PIĘTRA

RZUT II KONDYGNACJI SKALA 1:400



RZUT III KONDYGNACJI SKALA 1:400



Wkładkę załóż:

(imię, nazwisko, data)

Miejsce przechowywania negatywów:

OZGraf. Z.P. Ostróda zam. 699 nakił. 23.600

Wzór ODZ 1973 r.

ELEWACJA BOCZNA PN.-WSCH.
STAN Z 1953 ROKU, SKALA 1:200

