

1. Obiekt

45/2

BUDYNEK MAGAZYNOWY II w d. zespole fabrycznym Steina , ob.sklep

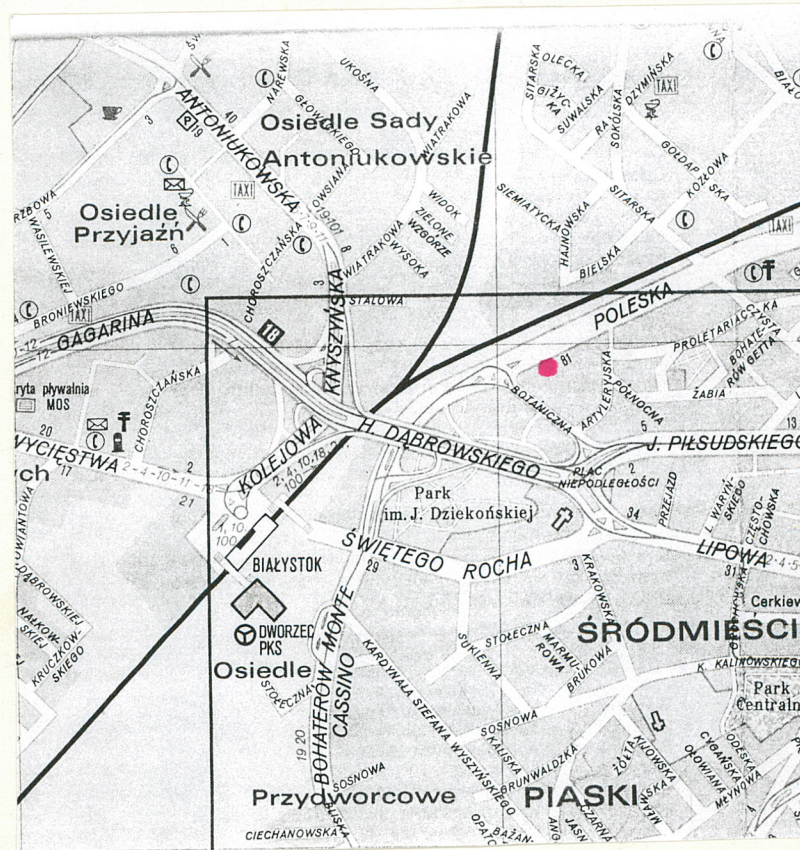
2. Czas powstania

1921 r.

3. Miejscowość

BIAŁYSTOK

11. Zdjęcia rzut przekrój sytuacja orientacja



4. Adres

ul. Poleska 85

nr hipoteczny

5. Przynależność administracyjna

województwo białostockie

gmina

6. Poprzednie nazwy miejscowości

7. Przynależność administracyjna 1. VI. 1975 r.

województwo białostockie

powiat Białystok

8. Właściciel i jego adres

Gmina Białystok

9. Użytkownik i jego adres

PP "RADAX" Spółka cywilna  
Białystok, ul. Poleska 85

10. Rejestr zabytków

833

15.11.1997 r.

Nr

WKZ-5340/13/97



## 12. Autorzy, historia obiektu, określenie stylu.

Pierwszym znanym przekazem historycznym i ikonograficznym dot. zespołu fabrycznego Steina w Białymstoku jest ulotka reklamowa pochodząca z k.XIXw. dołączana jako metka do towarów ekspediovanych przez Steina. Przedstawia ona młyn parowy ob. budynek magazynowy nr I. Wówczas budynek był przystosowany do mechanicznego przerobu zboża na mąkę i miał odmen-  
ną od obecnej formę dachu. Teren zespołu należał wówczas do rodziny Steinów, nie znane jest jednakże imię jego właściciela na ulotce są tylko inicjały J.W. Nieruchomość oddzielona była od pn.wsch.wysokim pełnym ogrodzeniem i szpalerem drzew, a bezpośrednio do ul. Poleskiej przylegały inne budynki 1-kondygnacyjne. W 1909r. na terenie fabryki powstała Białostocka Ochotnicza Straż Ognio-  
wa. W 1914r. na terenie fabryki wybuchł pożar ugaśzony przez straż. W 1 ćw.XXw. zespół fabryczny został rozbudowany. Prawdopodobnie w 1912r. przebudowano budynek młyna, natomiast w 1921r. pobudowano budynek magazynowy nr II. Teren nieruchomości był dużo większy niż obecnie interesujące nas działki. Nie wiadomo jaka fabryka znajdowała się tam w tym czasie o istnieniu tam produkcji świadczy zachowany do dziś kamienny, znajdujący się poza dzisiejszymi granicami działek w sąsiedztwie Pogotowia Ratunkowego. Na terenie fabryki znajdowała się bocznicą kolejowa łącząca się z torami biegnącymi wzdłuż ul. Poleskiej. W okresie międzywojennym znajdowała się na terenie zespołu Składnica Banku Cukrownictwa S.A. i Komisowy Skład Banku Cukrownictwa S.A. w Poznaniu, Składy i sklepy żelaza J. Glas-  
sa i spedycja Izaaka Steina. Bezpośrednio przed II wojną światową posiadłość należała do Izaaka i Sary Stein. W czasie wojny w okresie okupacji radzieckiej przedsiębiorstwo

## 13. Opis (sytuacja, materiał i konstrukcja, rzut, bryła, elewacje, wnętrze wyrośnięcie instalacje)

Budynek magazynowy II wolnostojący, zlokalizowany przy ul. Poleskiej, na pn-zach od centrum miasta Białegostoku. W głębi działki leżącej pierwotnie na terenie fabryki Steina, elewacją szczytową pn.-zach. zwrócony do ul. Poleskiej. Działkę od ulicy zamykają parterowe, murowane budynki pofabryczne. Od strony pn.-wsch. w bezpośrednim sąsiedztwie wzniesiony 4-kondygnacyjny, murowany budynek mag. I pochodzący z pierwotnego zespołu Młyna Parowego J.W. Steina. Murowany z cegły ceramicznej, licówki o barwie jasnougrowej i z dodatkiem czerwonej, na zaprawie cementowo-wapiennej, nieotynkowany. 2-kondygnacyjny, na cokole, niepodpiwniczony. Od str. pn.-zach. 1-kondygnacyjna dobudówka. Dach walcowaty kryty blachą ocynkowaną, dobudówka - dachem pulpitowym. Więźba dachowa drewniana, przestrzenna, otwarta w formie kolebki pozornej - na krążynach, wsparta na ścianach wzdłużnych, z pełnym odeskowaniem. Stropy między kondygnacjami drewniane, belkowe, nagie, na podciągach wspartych na słupach z zast-  
rzałami. Podłogi deskowe, na parterze klatki schodowej posadzka betonowa. Schody wewnętrzne drewniane, na belkach policzkowych, 2-biegowe - łamane, z podestem. Stolarka okienna drewniana, drzwiowa - drewniana i metalowa. Na planie prostokąta zbliżonego do kwadratu, w elewacji pn.-zach. dobudówka na planie prostokąta, przylegająca do korpusu krótszym bokiem. Bryła: prostopadłościenna, kryta dachem walcowatym, z niższą prostopadłościenną dobudówką o zróżnicowanej bryle i z pulpitowym dachem. W narożniku pn.-zach., niższym od pozostałej części dobudówki - podcień, wsparty na betonowym słupie. Na podcień prowadzą zewnętrzne schody betonowe, zespolone, opisane na ćwierćkolu. Elewacja szczytowa pn.-zach.: 2-kondygnacyjna, w I-szej kondygnacji od str. wsch. dobudówka 2-osioła, o niesymetrycznie rozmieszczonych osiach. Na osiach okna w formie stojących, wydłużonych prostokątów, 1-dzielne, z wyodrębnionymi nad-  
ślemieniami. Na osi skrajnej, pn.-zach. okno w głębi podcienia. Pozostała część elewacji w korpusie głównym I-szej kondygnacji - 3osioła. Na osiach skrajnych otwory okienne, na 1-szej osi od pn. okno weneckie, na 3-ciej osi otwór w formie leżącego prostokąta zamkniętego łukiem odcinkowym, ze stolarką przemysłową, 15-kwaterkową. Na osi centralnej wejście główne do budynku w kształcie zbliżonym do kwadratu, z zewnętrznymi wrotami metalowymi, przesuwanymi na szynach i z wewnętrznymi drzwiami drewnianymi, ramowo-płycinowymi górami przeszklonymi, współcześnie wykonanymi, 2-skrzydłowymi. W II-giej kondygn. elewacja 5-osioła, na wszystkich osiach otwory okienne w formie zbliżonej do kwadratu, stolarka okienna przemysłowa, 20-kwaterkowa. W partii szczytowej centralnie umieszczony otwór okienny w formie leżącego prostokąta, z oknem 15-kwaterkowym. Elewacja szczytowa pd.-wsch.: 2-kondygnacyjna, 5-osioła. Na osi centralnej obu kondygnacji widoczne zamurowane współczesną cegłą otwory po wejściu na szyb windy - w formie stojącego prostokąta, w szczycie w formie leżącego prostokąta. W przyziemiu na pozostałych osiach otwory okienne w kształcie leżącego prostokąta zamkniętego łukiem odcinkowym, z oknami 15-kwaterkowymi. W II-giej kondygn. otwory okienne w kształcie zbliżonym do kwadratu, z oknami 20-kwaterkowymi, za wyjątkiem 1-szej osi od str. pd.-zach. gdzie okno zamurowane cegłą współczesną. Elewacja wzdłużna pn.-wsch.: w korpusie głównym 2-kondygnacyjna, 6-osioła. W dobudówce 1-kondygnacyjna, 3-osioła. Na wszystkich osiach dobudówki otwory okienne, na 3-ciej osi od pn. okno weneckie, na 2-giej osi okno 2-dzielne z nadślemieniem, na 1-szej osi okno



14. Kubatura  
ok. 4346 m<sup>3</sup>

15. Powierzchnia użytkowa  
pow. zabudowy - 584.88 m<sup>2</sup>  
pow. użytkowa - 1169.70 m<sup>2</sup>

16. Przeznaczenie pierwotne  
magazyn z częścią miesz-  
kalną

17. Użytkowanie obecne  
sklep motoryzacyjny,  
magazyn, biuro

18. Prace budowlane i konserwatorskie, ich przebieg i dokumentacja

Wnętrze budynku poddawane było bieżącym remontom, adaptowane do potrzeb sklepu przemysłowego w 1971 r. Wymiana poszycia dachu wykonana przez Zarząd Mienia Komunalnego w 1986 r. W ramach ostatniej adaptacji na potrzeby sklepu zamurowano niektóre otwory okienne oraz wejście na szczyb windy w elewacji szczytowej pd.-wsch.

19. Stan zachowania (fundamenty, ściany zewnętrzne, ściany wewnętrzne, sklepienia, stropy konstrukcje dachowe, pokrycie dachu, wyposażenie i instalacje)

Ogólny dobry. Budynek poddawany bieżącym remontom wewnętrznym oraz więźby dachowej i poszycia dachu. Brak izolacji pionowej i poziomej. Zniszczone tynki zewnętrzne w podcieniu, uszkodzone podesty przy wszystkich wejściach oraz przy rampie. Stolarka okienna w dobudówce - wymagająca remontu. Stolarka drzwiowa - wymieniona na współczesną. Tynki wewnętrzne na klatce schodowej wewnętrznej - złuszczone się.

20. Najpilniejsze postulaty konserwatorskie

Remont elewacji zewnętrznych, częściowo wewnętrznych ścian, wewnętrznej klatki schodowej, zewnętrznych podestów.



21. Akta archiwalne (rodzaj akt, numer i miejsce przechowania)

1. Okręgowy Urząd Likwidacyjny w Białymstoku, nr inw. 112, 777, WAP w Białymstoku
2. Książka ewidenc. nieruchomości, ul. Artyleryjska 9/13 WAP w Białymstoku
3. Karta ewidencyjna: Dawna willa miejska, Białystok, ul. Artyleryjska 9. A. Oleksicki, M. Szerszeń 1984, PSOZ w B-stoku nr inw. 1691
4. Księga adresowa Rzeczypospolitej Polskiej, Warszawa 1927 WAP Białystok.
5. Plan goroda Biełostoka 1887 r., WAP Białystok.

22. Bibliografia

1. Białystok. Ilustrowany informator i plan miasta wydany przez Związek Popierania Turystyki Woj. Białostockiego, 1937r.

23. Źródła ikonograficzne i fotografie (rodzaj, miejsca przechowania, sygnatury)

1. Młyn parowy Steina przy ul. Artyleryjskiej w Białymstoku widok na znaku firmowym, k. XIX w. oryg. WAP w Białymstoku, fotokopia w: A. Oleksicki, Białystok, Studium hist.-urb. do miejscowego planu..... il. nr 69, PSOZ Białystok nr inw. 2300

24. Uwagi różne

Informacje dotyczące organizacji straży pożarnej i pożarów uzyskane od [REDACTED]

25. Opracował

mgr Małgorzata Pawluczuk, Ewa Narolewska 10.1997

imię, nazwisko, data, podpis

plany, rysunki Ewa Narolewska 10.1997

imię, nazwisko, data, podpis

zdjęcia fotogr. mgr Małgorzata Pawluczuk 10.1997

imię, nazwisko, data, podpis

miejsce przechowania negatywów

Karta po wypełnieniu podlega ochronie na podstawie przepisów prawa autorskiego

26. Adnotacje o inspekcjach, informacje o zmianach (daty, imiona i nazwiska wypełniających)

27. Załączniki

4 wkładki



1. Miejscowość BIAŁYSTOK	2. Obiekt (nazwa jak w karcie) Budynek magazynowy II w d.zesp.fabr. Steina ul.Foleska 85	3. Zawartość wkładki (nazwa obiektu lub materiału uzupełniającego) c.d.opisu, historii,
-----------------------------	---	--

c.d. opisu, pkt-u 13:

2-dzielne z nadślemieniem, wszystkie okna prostokątne. Dobudówkę w tej elewacji włączy profilowany gzyms kostkowo-wspornikowy, ceglany. W I-szej kondygnacji korpusu głównego, na 2-giej, 5-tej, 6-tej osi od str. pd.-zach. prostokątne otwory wejściowe, prostokątne. Na osiach 2-giej i 5-tej drzwi 2-skrzydłowe, deskowe, ramowe, na zawiasach pasowych, współczesne, na 6-tej osi w częściowo zamurowanym otworze - drzwi drewniane 1-skrzydłowe, współczesne. Na pozostałych osiach w obu kondygnacjach otwory okienne analogiczne do I-szej i II-giej kondygn. elewacji szczytowych. Pomiędzy kondygnacjami - otwory ponad wejściem po montażu zadaszenia. Obecnie zadaszenie na dwóch skrajnych osiach od północy w korpusie gł. Na osiach tych - betonowa rampa. Elewacja wzdłużna pd.-zach.: w korpusie gł. 2-kondygnacyjowa, 6-osiova. W I-szej kondygnacji wszystkie otwory okienne zamurowane wtórnie, pustakami. W II-giej kondygn. na osiach otwory okienne w formie prostokątów zbliżonych do kwadratu, z oknami 20-kwaterkowymi, otwór na 3-ciej osi od pn.-zach. wtórnie zamurowany. Elewacja pd.-zach w partii dobudówki: 1,5 kondygnacyjowa, w parterze 3-osiova. W podcieniu otwór wejściowy prostokątny z drzwiami 1-skrzydłowymi, drewnianymi, na pozostałych osiach otwory okienne prostokątne. Osie niesymetrycznie rozmieszczone, oś środkowa przesunięta ku pn.-zachodowi, z oknem 1-dzielnym i wyodrębnionym nadślemieniem. Na 3-ciej osi od pn.-zach. okno weneckie. Ponad oknami otwory szczelinowe w partii poddasza. Naroże dobudówki ponad podcieniem - z wgłębnym uskokiem.

Wszystkie otwory okienne zamknięte prostokątnie oraz otwory wejściowe - z betonowymi nadprożami.

Wnętrze: otynkowane. W dolnej kondygn. wtórny podział na salę sprzedaży i część magazynową za pomocą ścianek działowych wykonanych z płyt pilśniowych. W górnej kondygn. wnętrze 1-przestrzenne, wtórnie wydzielone, niższe pomieszczenia biurowe za pomocą ścianek działowych wykonanych z płyt pilśniowych.

Konstrukcja przypór i odsadzek, na których oparte krążyny - zabezpieczone stalowymi szynami. Końcówki krążyn, opierające się na odsadzkach - dekoracyjnie opracowane, w formie zbliżonej do ćwierćwałców. Konstrukcja więźby dachowej wzmocniona stalowymi ściągamami. Wewnątrz nie zachowane urządzenia techniczne.

Instalacje: elektryczna, wodn.-kan., telefoniczna.

Wkładkę założył: Ewa Narolewska, Małgorzata Pawluczuk  
(imię, nazwisko, data) 11 listopada 1997 r.

Wzór ODZ 1978 r.

Miejsce przechowywania negatywów: \_\_\_\_\_



Gd. historii z pktu 12:

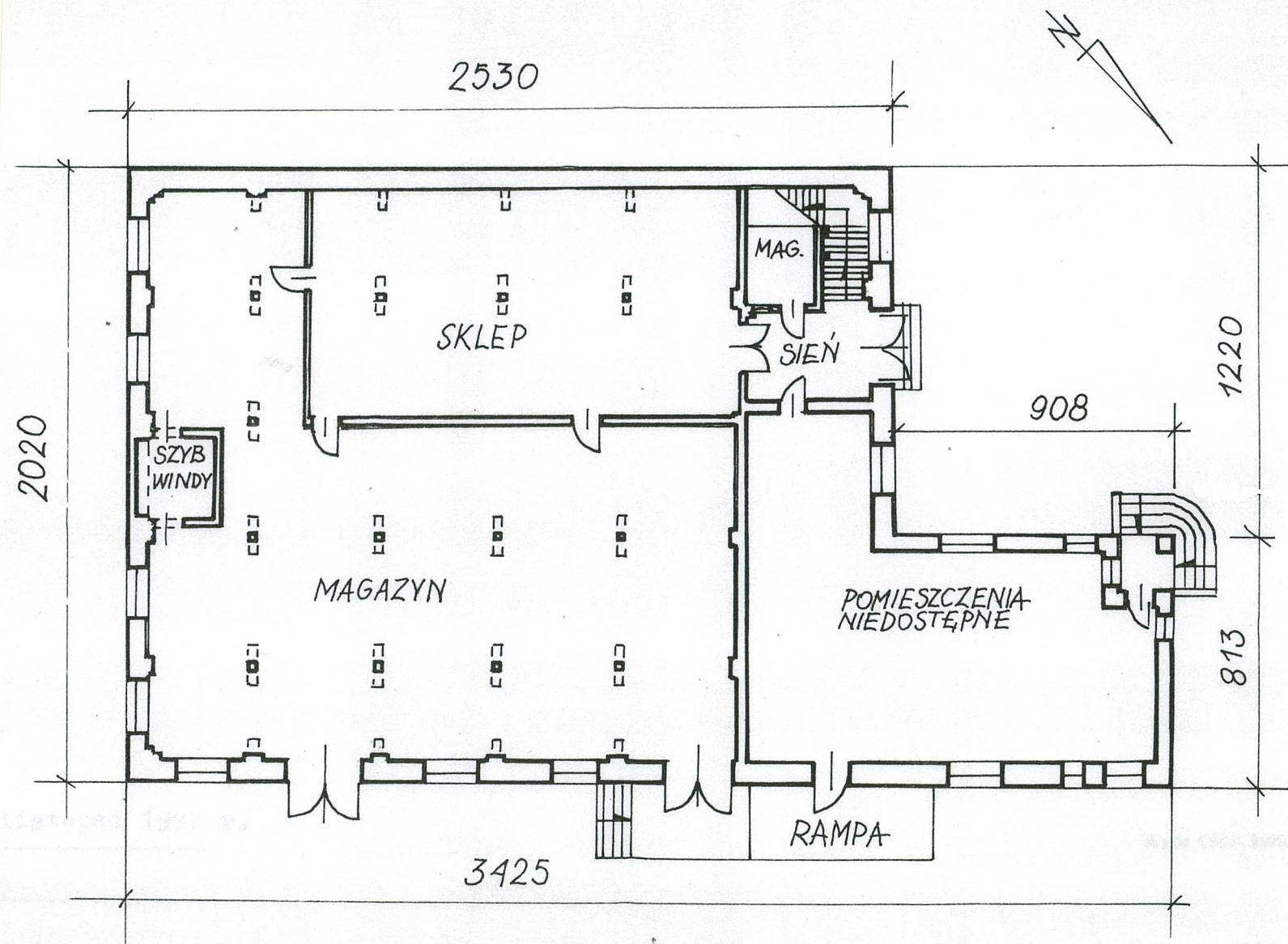
upaństwowiono. Znajdowały się tam magazyny spożywcze i przemysłowe. W okresie okupacji niemieckiej nieruchomość pozostawała pod zarządem niemieckim. W czasie wojny zmarł były właściciel przedsiębiorstwa, a jego żona Sara zaginęła. W 1944r. nieruchomość została przejęta przez Okręgowy Urząd Likwidacyjny w Białymstoku jako opuszczone mienie ponemieckie. Następnie przekazano ją w użytkowanie Związkowi Gospodarczemu Spółdzielni "Społem" w Warszawie z Tymczasową Siedzibą w Łodzi przy ul. Zawadzkiej 1. W 1946r. przed Sądem Grodzkim w Białymstoku toczyły się sprawy o wprowadzenie w posiadanie nieruchomości [redacted] z d. [redacted] i [redacted] oraz [redacted]. Postanowieniem sądu nieruchomość przekazano [redacted] i [redacted]. Wydzielili oni ją wówczas Związkowi "Społem" na biura, składy i magazyny dla Okręgu w Białymstoku. Jednakże na podstawie Uchwały Rady Ministrów z dn. 3.04.1947r. majątek został upaństwowiony. Następnym użytkownikiem od 1949r. na zasadzie dzierżawy była Centralna Spółdzielnia Spożywców "Społem" w Warszawie Oddz. W Białymstoku przy ul. Stalowej 6. Od lat 60. do 1971r. budynki przeszły w użytkowanie Przedsiębiorstwa Państwowego "Polmozbyt". Mieściły się w nich sklepy, hurtownie i magazyny sprzętu związanego z przemysłem samochodowym. Od 1.70, budynek przeszedł w użytkowanie PP "Radax" sp. cyw. Obecnie budynek jest własnością Gminy Białystok, a "Radax" użytkuje go na czas nieoznaczony. W budynku nr I mieści się sklep i magazyn Przedsiębiorstwa Usługowo-Handlowego "Auto-Gryf" a ponadto w innych budynkach sklep drzewny "A-Z", sklep przemysłowy [redacted]. W budynkach leżących poza obrębem działki, a należących do d. zakładów Steina mieszczą się magazyny Składnicy Księgarskiej a także inne sklepy przemysłowe. Od strony ul. Botanicznej na dawnym terenie fabrycznym pobudowano nowy budynek Wojewódzkiej Stacji Pogotowia Ratunkowego i przebudowano jeden z budynków. Budynek magazynowy nr II należy do typowej architektury przemysłowej z terenu Białegostoku z 1 ćw. XXw. posiadającej skromny wystrój nietynkowanych ścian zewnętrznych /odcinkowe łuki ponad otworami okiennymi, gzyms wieńczący wspornikowy w części elewacji pn. wsch./. Prostokątne nadproża okienne i drzwiowe wykonano nie w tradycyjnej technice budowlanej /cegły/ lecz jako betonowe. W wyglądzie elewacji widoczna jest dwubarwna cegła licówka użyta jednakże bez zbytniej dbałości w jej rozmieszczeniu. Cały budynek wykonano z jasno-ugrowej cegły, cegły czerwonej użyto w elewacjach szczytowych i we fragmencie 1-kondygnacji części mieszkalnej. Na uwagę zasługuje więźba dachowa zbudowana na krążynach.



1. Miejscowość BIAŁYSTOK	2. Obiekt (nazwa jak w karcie) budynek magazynowy II w d.zesp.fabr.Steina ul.Poleska 85	3. Zawartość wkładki (nazwa obiektu lub materiału uzupełniającego) rzut I Kondygnacji, na odwrociu rzut II Kondygnacji
-----------------------------	--	---

RZUT I KONDYGNACJI

SKALA 1:200



Wkładkę założył: Ewa Narolewska,  
(imię, nazwisko, data)

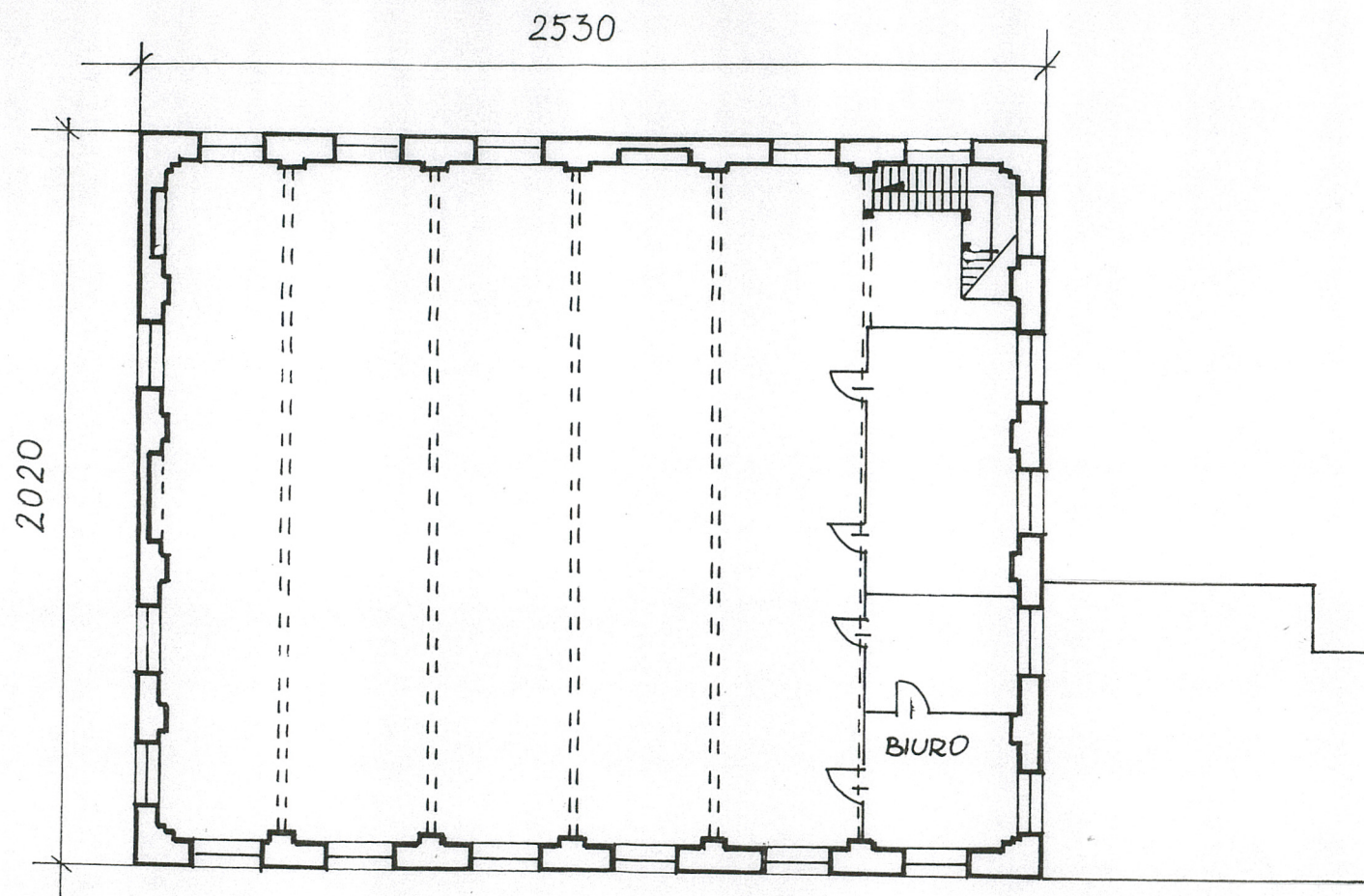
Miejsce przechowywania negatywów:

OZGraf. Z.P. Ostróda zam. 699 nakł. 23.600



RZUT II KONDYGNACJI

SKALA 1:200

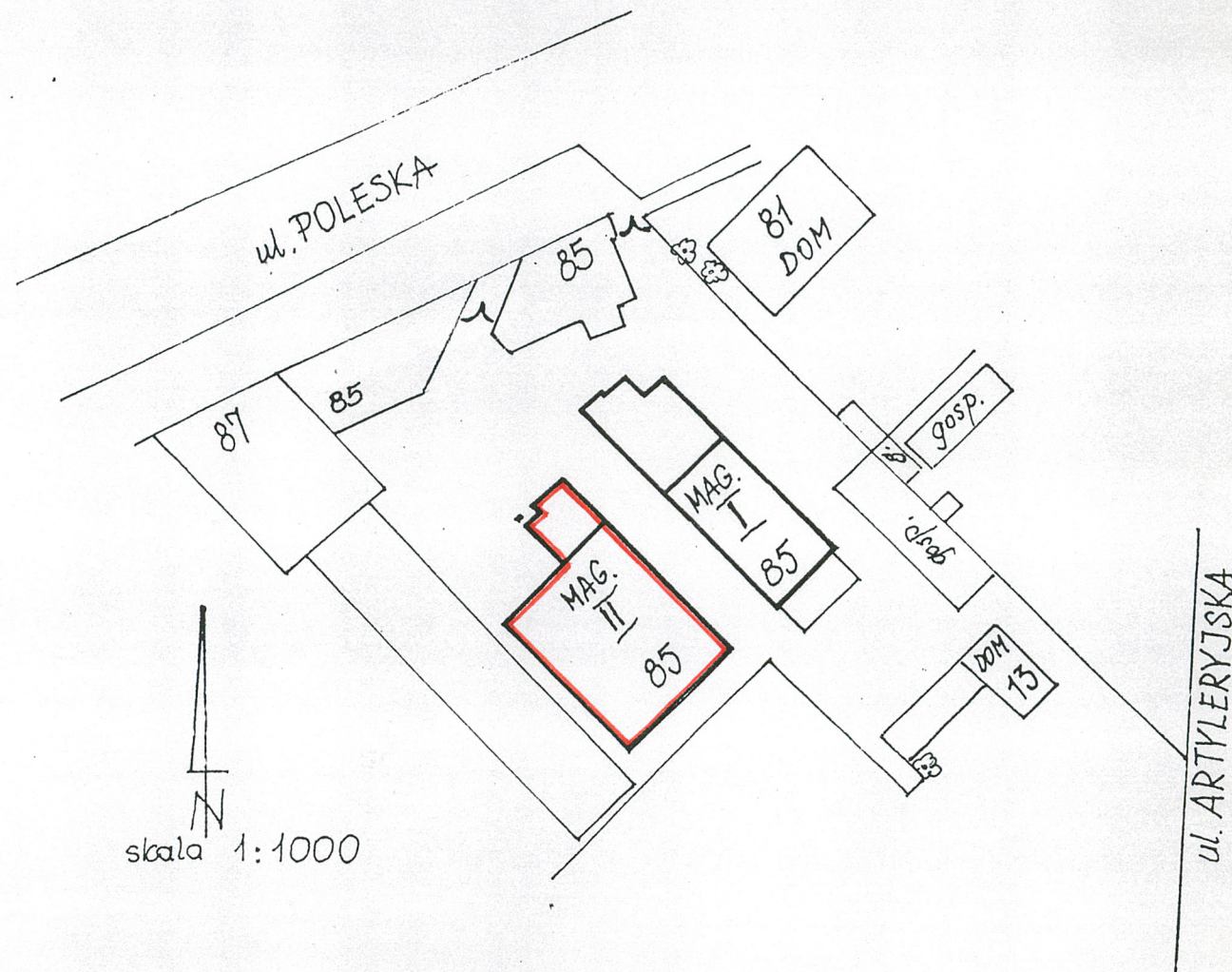




1. Miejscowość  
BIAŁYSTOK

2. Obiekt (nazwa jak w karcie)  
Bud. magazynowy II.....

3. Zawartość wkładki (nazwa obiektu lub materiału uzupełniającego)  
sytuacja, fotografie



Wkładkę założyli: E. Narolewska, M. Pawluczuk 11.1997  
(imię, nazwisko, data)

Miejsce przechowywania negatywów: .....

Łedn, W.A. Olsztyn z. 794/S/ON Z.P. Ostróda z. 662 n. 6000

Wzór ODZ 1985







1. Miejscowość  
BIAŁYSTOK

2. Obiekt (nazwa jak w karcie)  
Bud.magazynowy II.....

3. Zawartość wkładki (nazwa obiektu lub materiału uzupełniającego)  
zdjęcia



E.Narolewska, M.Pawluczuk 11.1997

Wkładkę założył: .....  
(imie, nazwisko, data)

Miejsce przechowywania negatywów: .....

Jedn. W.A. Olsztyn z. 794/S/ON Z.P. Ostróda z. 662 n. 6000



