

A B C D E F G H I J K L Ł M N O P R S T U V W X Y Z

Nr

6166

1. Obiekt

BUDYNEK ADMINISTRACYJNY W ZESPOLE BROWARU DOJLIDY

658/2

2. Czas powstania

1901

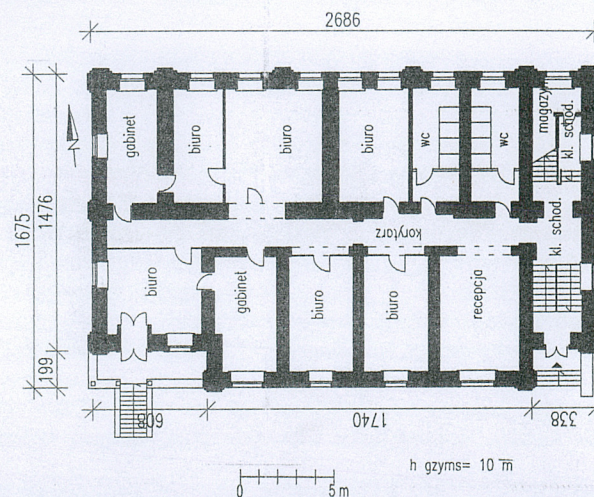
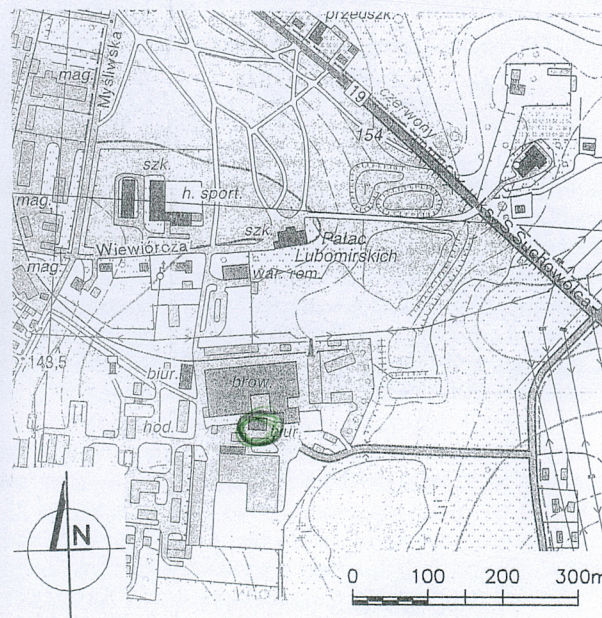
3. Miejscowość

BIAŁYSTOK

11. Zdjęcia, rzut, przekrój, sytuacja, orientacja



Elewacja północna i zachodnia



4. Adres

Białystok , ul. Dojlidy Fabryczne 28
nr hipoteczny.....

5. Przynależność administracyjna

Województwo **podlaskie**
Powiat **białostocki**
Gmina **Białystok**

6. Poprzednie nazwy miejscowości

7. Przynależność administracyjna do 01.01.1999r.

Województwo **białostockie**
Gmina **Białystok**

8. Właściciel i jego adres

Browar Dojlidy sp. z o. o
15-955 Białystok, ul. Dojlidy
Fabryczne 28

9. Użytkownik i jego adres

Kompania Piwowarska S.A.
61-285 Poznań, ul. Szwajcarska 11

10. Rejestr zabytków

nr data **A-62M**

30.09.2019

12. Autorzy, historia obiektu, określenie stylu

Nazwisko projektanta nieznane.

Budynek biurowy przy ul. Dojlidy Fabryczne 28 w Białymstoku został wzniesiony na początku XX w. (1901-1905) jako jeden z elementów zabudowy browaru Dojlidy, od 1886 roku należącego do córki hr. A. Kruzenszterna, Zofii Rüdiger. W 1898 roku browarze miał miejsce pożar. Spłonęła wówczas większość zabudowy drewnianej, wypaliły się budynki murowane oraz urządzenia produkcyjne.

Zakład szybko odbudowano, roboty nadzorował architekt powiatowy Józef Samotyja - Lenczewski. Pod czas tych prac w browarze zainstalowano małą elektrownię, wzniesiono wówczas tzw. „czerwony dom” murowany budynek wagi, mieszkania dla służby. W czasie I wojny światowej Rosjanie wywieźli wyposażenie browaru, zabudowania pozostały niezniszczone. W czasie okupacji niemieckiej uruchomiono pracę browaru. Po wojnie w 1918 r. Zofia Rüger nie przyjęła polskiego obywatelstwa. Z uwagi na nieobecność właścicielki Ministerstwo Rolnictwa i Dóbr Państwowych wydało zarządzenie o przejęciu dóbr pod zarząd państwa. Zarządzenie nie weszło prawdopodobnie w życie. Właścicielka rozprzedała swoje dobra,

Od 1921 roku właścicielem całego majątku został ks. Jerzy -Rafał Lubomirski z Przeworska. Nowy właściciel rozbudował browar, wraz z Arturem Hasbachem buduje w 1929 roku bocznice kolejową. W czasie II wojny browar działał, dopiero w lipcu 1944 roku wycofujące się oddziały niemieckie zniszczyły browar, z pożogi ocalały dwa budynki mieszczące rozlewnie piwa oraz budynki pomocnicze. 17 lipca 1945 roku browar przejął jako mienie opuszczone Tymczasowy Zarząd Nieruchomości Państwowych.

W 1994 r. browar sprywatyzowano. Rozpoczęto remont budynku zarządu tzw. „czerwonej willi”.

13. Opis (Sytuacja, materiał i konstrukcja, rzut, bryła, elewacje, wnętrze, wyposażenie, instalacje)

Sytuacja: budynek wolnostojący usytuowany we wschodniej pierzei ul. Dojlidy Fabryczne w otoczeniu innych obiektów składowych.

Materiał i konstrukcja: ściany murowane z czerwonej cegły licowej, na cokole ceglanym, nad parterem ceglane sklepienie strop Kleina wykończone sufitami podwieszonymi. Balkon w elewacji południowej podtrzymywany przez trzy wymurowane: krokwiowo – płatwiowo, dach z blachodachówki, obróbki blacharskie z blachy powlekanej; otwory okienne i drzwi: dwuskrzydłowe ośmiokwaterowe z PCV, dwuskrzydłowe czterokwaterowe z PCV, trójskrzydłowe dziewięciokwaterowe z PCV, dwuskrzydłowe z nadświetlem, o nierównej szerokości skrzydeł na osi 1 wschodniej, dwuskrzydłowe z nadświetlem na osi 2 południowej, balkonowe dwuskrzydłowe z nadświetlem z PCV Schody wewnętrzne zabiegowe żelbetowe obłożone terakotą. Zewnętrzne żelbetowe, wschodnie obłożone terakotą. Posadzki betonowe obłożone terakotą i wykładziną dywanową. Ściany balkonowa betonowa, podtrzymywana przez murowane z cegły słupy. Balustrada balkonowa metalowa. W połaci dachowej.

Rzut: obiekt zbudowany na planie prostokąta, z prostokątnym ryzalitem od południa. Układ wnętrza trzytraktowy,

Bryła: dwukondygnacyjna nakryta dachem dwuspadowym. Ryzalit nakryty dachem dwuspadowym. Budynek podpiwniczony.

Elewacje:

Południowa: w kondygnacji pierwszej i drugiej siedmioosiowa, na osiach od 2 do 5 od wschodu czteroosiowy ryzalit zamknięty trójkątnym szczytem, kondygnacja druga i szczyt zwieńczone gzymsem kostkowym. Nad gzymsem na osi 1, 2 i 7 od zachodniej ryzalitu attyka balustradowa. Na parterze na osi 1 i 7 od wschodu drzwi. Na pozostałych osiach prostokątne dwuskrzydłowymi; na osiach 3 i 5 od zachodu dziewięciokwaterowymi. Pod oknami parteru w ryzalicie okna dwuskrzydłowe kondygnacji na osi 1 od zachodu drzwi dwuskrzydłowymi z nadświetlem, na osi drugiej okno ośmiokwaterowe. Otwory w ryzalitu od wschodu wąskie okno czterokwaterowe, dalej dwa okna ośmiokwaterowe, nad nimi okulus, drugi okulus w narożniku wschodnia, szczytowa: w pierwszej i drugiej kondygnacji dwuosiowa, na osiach okna ośmiokwaterowe, pod oknami parteru. Kondygnacja druga i szczyt zwieńczone gzymsem kostkowym. W szczycie od południa wąskie okno czterokwaterowe, nad nimi okulus, drugi okulus w północnym narożniku szczytu.

Północna: w pierwszej i drugiej kondygnacji dziewięcioosiowa, na osiach okna ośmiokwaterowe, w partii piwnicznej na osi okna jednopółowe. Kondygnacja druga zwieńczona wydatnym gzymsem kostkowym, nad którym attyka. Elewacja rozczłonowana nierównych części. Od wschodu i zachodu jednoosiowe, środkowa trzy osiowa, pozostałe dwu osiowe. Attyka pełna nad środkową w której data 1901, nad pozostałymi attyka balustradowa.

zachodnia: analogiczna jak wschodnia. W szczycie dwa otwory okienne, nad którymi okulus, w narożnikach okulusy.

Wnętrze: w trakcie środkowym korytarz, w trakcie północnym od wschodu klatka schodowa, dalej WC i pomieszczenia biurowe. Wschodu klatka schodowa, dalej pomieszczenia biurowe. **Wyposażenie:** brak

Instalacje: elektryczna, wodociągowa, kanalizacyjna, telefoniczna, internet, c.o., klimatyzacja, instalacja p.poż.

14. Kubatura	15. Powierzchnia użytkowa	16. Przeznaczenie pierwotne	17. Użytkowanie obecne
6851,15 m ³	1065,81 m ²	pomieszczenia biurowe	pomieszczenia biurowe
18. Prace budowlane i konserwatorskie, ich przebieg i dokumentacja		19. Stan zachowania (fundamenty, ściany zewnętrzne, ściany wewnętrzne, sklepienia, stropy, konstrukcje dachowe, pokrycie dachu, wyposażenie i instalacje)	
<p>Obiekt przebudowany w latach 1994-98 według projektu konserwatorskiego adaptacji zabytkowej kamienicy arch. M. Skrzyńskiego i mgr inż. Wojciecha Chyczewskiego.</p>		<p>Fundamenty , ściany zewnętrzne , ściany wewnętrzne , sklepienia, stropy , więźba dachowa , pokrycie dachu , instalacje w dobrym stanie.</p>	
		20. Najpilniejsze postulaty konserwatorskie	

21. Akta archiwalne (rodzaj akt, numer i miejsce przechowywania)

24. Uwagi różne

22. Bibliografia

A. Oleksicki , Białostockie tradycje browarnictwa, Biuletyn
Konserwatorski województwa białostockiego, Białystok 1998;
B. Tomecka. Białystok. Browar. Studium historyczno-
przestrzenne , Białystok 1995 m-pis PDKiZ.

25. Opracował

tekst mgr Barbara Tomecka, mgr inż. arch. Piotr Lewkowicz XI 2009

plany, rysunki mgr inż. arch. Piotr Lewkowicz XI 2009

zdjęcia fotograf. mgr inż. arch. Piotr Lewkowicz XI 2009

miejsce przechowywania negatywów WUOZ w Białymstoku

Karta po wypełnieniu podlega ochronie na podstawie przepisów prawa autorskiego

23. Źródła ikonograficzne i fotografia (rodzaj, miejsce przechowywania, sygnatury)

26. Adnotacje o inspekcjach, informacje o zmianach (daty, imiona i nazwiska wypełniających)

27. Załączniki

wkładka do karty ewidencyjnej

1. Miejscowość

BIAŁYSTOK, WOJEWÓDZTWO PODLASKIE
POWIAT BIAŁYSTOCKI, GMINA BIAŁYSTOK

2. Obiekt (nazwa jak w karcie)

**Budynek administracyjny w zespole
Browaru „Dojlidy”
ul. Dojlidy Fabryczne 28**

3. Zawartość wkładki (nazwa obiektu lub materiału uzupełniającego)

FOTOGRAFIE; PLAN SYTUACYJNY



Elewacja południowa i zachodnia



Elewacja południowa i wschodnia



Elewacja północna

Wkładkę założył: mgr Barbara Tomecka XI 2009

Miejsce przechowywania negatywów: WUOZ w Białymstoku

