

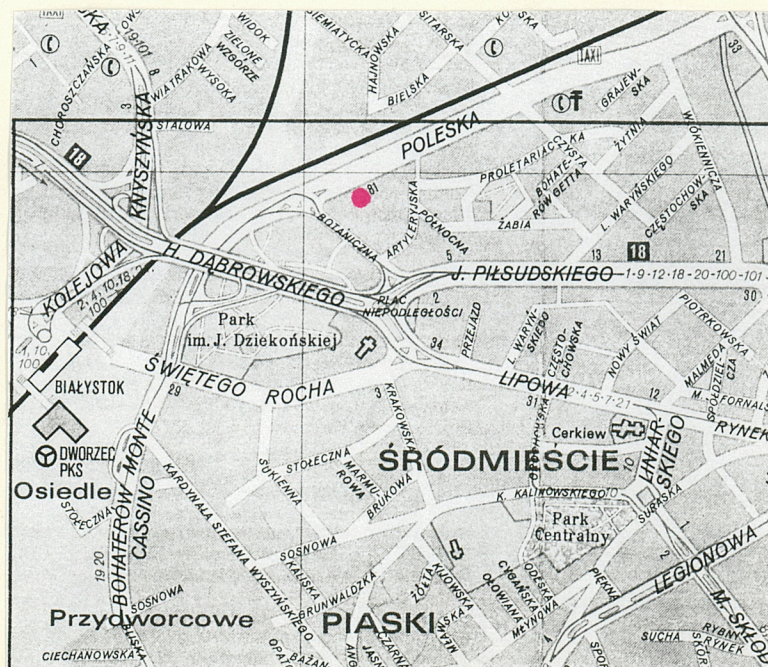
1. Obiekt **WALCOWY**  
**MLYN PAROWY J.W.STEINA, PÓŹNIEJ MAGAZYN IZAAKA STEINA,**  
**OBECNIE SKŁEP I MAGAZYN**

4519

2. Czas powstania  
k.XIX w.  
przeb.1912r.

3. Miejscowość  
B I A Ł Y S T O K

11. Zdjęcia, rzut, przekrój, sytuacja, orientacja



4. Adres  
Białystok  
ul Poleska 85  
nr hipoteczny .....

5. Przynależność administracyjna  
województwo białostockie  
gmina .....

6. Poprzednie nazwy miejscowości  
.....

7. Przynależność administracyjna  
1 VI 1975

województwo białostockie  
powiat Białystok

8. Właściciel i jego adres  
Gmina Białystok

9. Użytkownik i jego adres  
Przedsiębiorstwo  
Usługowo-Handlowe "Auto Gryf"

10. Rejestr zabytków  
WKZ-5340/13/97 15.11.1997 r.  
Nr data

nr rej.833

A+4 2 9.11.1999



Pierwszym znanym przekazem ikonograficznym i historycznym dot. zespołu fabrycznego Steina w Białymstoku jest ulotka reklamowa datowana na k.XIXw. Była to metka dołączana do towarów ekspediovanych przez Steina. Przedstawiła młyn parowy ob. budynek magazynowy nr I. Wówczas budynek miał inną od obecnej formę dachu, był to dach dwuspadowy. Szczyty budynku były dekorowane wydatnymi sterczynami w formie neogotyckich wieżyczek. Od strony pd.wsch. przylegał do niego 1,5-kondygnacyjny budynek murowany posiadający przemysłową stolarkę okienną rozciągającą się na wysokość elewacji. do elewacji wzdłużnej, pn.wsch. na całej długości przylegał zadaszony szeroki podest. Budynek przystosowany był do mechanicznego przerobu zboża na mąkę. Należał do rodziny Steinów, jednakże nie znane jest imię właściciela, na ulotce są tylko jego inicjały J.W. Teren ówczesnej fabryki oddzielony był od strony pn.wsch. szeroką strefą zieleni /szpaler drzew/ oraz pełnym wysokim ogrodzeniem. Bezpośrednio do ul. Poleskiej przylegały inne 1-kondygnacyjne budynki. Prawdomoż podobnie w 1912r. budynek został przebudowany. Przebudowano więźbę dachową w częściach 3- i 4-kondygnacyjowej. Zmianie uległy widoki szczytów, zlikwidowano sterczyny. Teren nieruchomości był dużo większy niż obecnie interesujące nas działki. Nie wiadomo jaka fabryka znajdowała się w tym czasie na tym terenie. O istnieniu tam produkcji świadczy zachowany do dziś komin znajdujący się poza dzisiejszymi granicami działek w sąsiedztwie Pogotowia Ratunkowego. W 1909r. w fabryce powstała Białostocka Ochotnicza Straż Ogniowa. W 1914r. wybuchł tam pożar ugaszony przez straż. Na terenie fabryki znajdowała się bocznicą kolejowa łącząca się z torami biegnącymi wzdłuż ul. Poleskiej. W okresie międzywojennym znajdowała się tam Składnica Banku Cukrownictwa S.A. i Komisowy Skład Banku Cukrownictwa S.A. w Poznaniu, Składy i sklepy żelaza J. Glassa i spedycja Izaaka Steina.

Sytuacja: budynek magazynowy, wolnostojący, zlokalizowany przy ul. Poleskiej, na pn. zach. od centrum Białegostoku. W głębi działki leżącej pierwotnie na terenie fabryki. Elewacją szczytową pn. zach. zwrócony do ulicy. Działkę od ulicy zamykają partierowe, murowane budynki gospodarcze należące do dawnego zespołu fabrycznego Steina.

Materiał, konstrukcja: budynek składający się z dwóch części, niższej 3-kondygnacyjowej i wyższej 4-kondygnacyjowej, w elewacjach szczytowych dobudówki drewniana i mur. częściowo tynkowana. Budynek murowany z cegły ceramicznej licówki jasnougrowej - nie tynkowany z wyjątkiem przyziemia elewacji pn.wsch. i pn. Częściowo podpiwniczony. Dach walcowaty kryty blachą ocynkową /w części 3-kondygnacyjowej/ i papą w części 4-kondygnacyjowej. Więźba dachowa konstrukcji drewnianej otwarta w formie kolebki pozornej, na krążynach, oparta na ścianach i belkach stropowych, wieszakowa. Stropy między kondygnacjami drewniane belkowe nagie, na podciągach wspartych na słupach /w 1.kondygnacji stosowane na przemian okraglaki i krawędziaki/. Podłogi deskowe w 1.kondygnacji posadzka betonowa. Stolarka okienna drewniana, drzwiowa drewniana i częściowo wtórnie obita blachą. Klatka schodowa murowana, schody żelazne, 2-biegowe, z zakrętami i podestami, stopnie i podesty deskowe.

Rzut: na planie wydłużonego prostokąta, w elewacji pn. zach. i pd.wsch. dobudówki na planie prostokątów zbliżonych do kwadratu, w elewacji pd. zach. dobudówka na planie prostokąta.

Bryła: prostopadłościenna, złożona z prostopadłościennych o różnych wysokościach. Budynek główny kryty dachem walcowatym, dobudówki dachami pulpitowymi. Dobudówka od strony pn. zach. - murowana, 1-kondygnacyjowa, dobudówka od strony pd.wsch. drewniana 1-kondygnacyjowa. Od pd. zach. murowana 1-kondygnacyjowa.

Elewacja szczytowa /pd.wsch./: 4-kondygnacyjowa, w 1.kondygnacji prowizoryczna drewniana dobudówka, 2.i 3.kondygnacja 3-osiowa. W 3.kondygnacji na 1.osi od pd. zach. Otwór okienny w formie prostokąta zamkniętego łukiem odcinkowym, okno 14-kwaterkowe. Na pozostałych osiach blendy okienne w kształcie tak jak otwór okienny. Nad otworem i blendami odcinkowe gzymsy nadokienne, pod nimi gładkie gzymsy podokienne na gładkich pseudospornikach. Czwarta kondygnacja 3-osiowa, na 1.osi od pd. zach. zdwojone otwory okienne w formie wydłużonych prostokątów, zamknięte łukiem odcinkowym. Okna 10.kwaterkowe. Na pozostałych osiach zdwojone blendy w formie identycznej jak otwory okienne. Otwory i blendy wsparte na wspólnych gzymsach podokiennych. Na narożach budynku oraz pomiędzy osiami lizeny. W partii szczytowej na osi centralnej otwory okienne zamknięte łukiem pełnym, wsparte na gzymsach podokiennych zblokowane w formie triforium, w partii szczytowej wydatne lizeny zakończone wspornikowo, u dołu ujęte uskokowymi krokosztynami.

Elewacja szczytowa /pn.zach./: W części wyższej, 4-kondygnacyjowej czwarta kondygnacja 3-osiowa. Na osiach otwory zdwojone w formie wydłużonych prostokątów, zamkniętych łukiem odcinkowym. Na centralnej osi okna 8-kwaterkowe w kształcie wydłużonego prostokąta zamkniętego łukiem odcinkowym. Na pozostałych osiach identyczne w kształcie blendy. Partia szczytowa jak w elewacji pd.wsch. W części niższej 3-kondygnacyjowej dobudówka przylegająca na szerokość dwóch osi od strony pd. zach. Elewacja szczytowa w partii korpusu głównego 3-osiowa w każdej kondygnacji, w przyziemiu otynkowana na szerokość 1.osi od strony pn.wsch. Na 1.osi od pn.wsch. w przyziemiu i na wszystkich osiach w 2.kondygnacji blendy w formie prostokątów zamkniętych łukiem odcinkowym. Nad blendami gzymsy nadokienne. W 3.kondygnacji na osiach zdwojone otwory okienne w formie wydłużonych prostokątów zamkniętych łukiem odcinkowym. Okna na centralnej osi 8-kwaterkowe, na pozostałych 6-kwaterkowe. Ponad oknami osi centralnej ceglany fryz w formie płycin i kształcie stojących prostokątów wgłębnych. Pomiędzy osiami i na narożach budynku lizeny takie jak w elewacji pd.wsch. Pomiędzy 2.i 3.kondygnacją gładki gzyms kordonowy.



14. Kubatura

ok. 2040 m<sup>3</sup>

15. Powierzchnia użytkowa

pow. zabudowy ok. 450.00m<sup>2</sup>  
pow. użytkowa ok. 1739.00m<sup>2</sup>

16. Przeznaczenie pierwotne

młyn parowy, budynek magazynowy

17. Użytkowanie obecne

sklep przemysłowy, magazyn, biura

18. Prace budowlane i konserwatorskie, ich przebieg i dokumentacja

- W 1912r. przebudowana i podniesiona więźba dachowa, rozebrana hala od strony pd.wsch., rozebrane sterczyny w szczytach budynku.
- Wnętrze poddawane bieżącym remontom, przystosowane do potrzeb sklepu w 1971r.
- Poszycie dachowe wymienione w 2 poł. lat 80.XXw.

19. stan zachowania (fundamenty, ściany zewnętrzne, ściany wewnętrzne, sklepienia, stropy, konstrukcje dachowe, pokrycie dachu, wyposażenie i instalacje)

Budynek poddawany bieżącym remontom wewnętrznym, więźby dachowej i poszycia dachu. Brak izolacji poziomej i pionowej. Uszkodzone podesty i rampy. Rampa drewniana zachowana w formie szczątkowej. Stolarka okienna w górnych kondygnacjach zniszczona, wymaga remontu. Stolarka drzwiowa wymieniona na współczesną, okienna wymieniona na współczesną częściowo w pierwszej kondygnacji. Klatka schodowa zniszczona /podesty, biegi schodów i balustrada/. Remontu wymagają złuszczone i częściowo wykruszone tynki wewnętrzne górnych kondygnacji. Częściowo wykruszone gzymsy podokienne oraz gzyms kordonowy i wieńczący. Spoiny w łączach elewacji miejscami wykazują wykruszenia.

20. Najpilniejsze postulaty konserwatorskie

Remont elewacji zewnętrznych i częściowo wewnętrznych, klatki schodowej, ramp i schodów zewnętrznych, stolarki okiennej.



21. Akta archiwalne (rodzaj akt, numer i miejsce przechowania)

1. Okręgowy Urząd Likwidacyjny w Białymstoku, nr inw. 112, 777, WAP w Białymstoku
2. Książka ewidenc. nieruchomości, ul. Artyleryjska 9/13, WAP w Białymstoku
3. Karta ewidencyjna: Dawna willa miejska, Białystok, ul. Artyleryjska 9. A. Oleksicki, M. Szerszeń 1984, PSOZ w B-stoku nr inw. 1691
4. Księga adresowa Rzeczypospolitej Polskiej, Warszawa 1927, WAP Białystok.
5. Plan goroda Biełostoka 1887 r., WAP Białystok.

22. Bibliografia

1. Białystok, Ilustrowany informator i plan miasta wydany przez Związek Popierania Turystyki Wój. Białostockiego 1937r.

23. Źródła ikonograficzne i fotografia (rodzaj, miejsca przechowania sygnatury)

1. Młyn parowy Steina przy ul. Artyleryjskiej w Białymstoku widok na znaku firmowym, k. XIX w. oryg. WAP w Białymstoku fotokopia w: A. Oleksicki, Białystok Studium hist.-urb. do miejscowego planu..... il. nr 69, PSOZ Białystok nr inw. 2300

24. Uwagi różne

Informacje dotyczące organizacji straży pożarnej i pożarów uzyskane od Tomasza Wiśniewskiego.

25. Opracował

tekst mgr. Małgorzata Pawluczuk, Ewa Narolewska 10.1997

imię, nazwisko, data, podpis

plany, rysunki Ewa Narolewska 10.1997

imię, nazwisko, data, podpis

zdjęcia fotograf. mgr Małgorzata Pawluczuk 10.1997

imię, nazwisko, data, podpis

miejsce przechowania negatywów

Karta po wypełnieniu podlega ochronie na podstawie przepisów prawa autorskiego

26. Adnotacje o inspekcjach, informacje o zmianach (daty, imiona i nazwiska wypełniających)

27. Załączniki

4 wkładki



1. Miejscowość	2. Obiekt (nazwa jak w karcie)	3. Zawartość wkładki (nazwa obiektu lub materiału uzupełniającego)
BIAŁYSTOK	ul. Poleska 85 Budynek młyna.... I	cd. opisu i historii

Ciąg dalszy opisu z pktu. 13.

Dobudówka 2-osiowa od strony pn.zach., na osi 1. otwór okienny w formie prostokąta, okno 2-dzielne, na osi 2. otwór drzwiowy, drzwi 1-skrzydłowe, ramowo-płycinowe z przeszklonym nadświetlem. Od strony pn.wsch. 1-osiowa na osi drzwi 1-skrzydłowe.

Elewacja wzdłużna/pn.wsch./: 3- i 4-kondygnacja. W przyziemiu na osiach 1., 3., 7. od pd.wsch. otwory drzwiowe w formie prostokątów, na osi 1. zamknięty żukiem odcinkowym prowadzący na klatkę schodową. Wszystkie drzwi 2-skrzydłowe współczesne, na osiach 1. i 3. obite blachą, na osi 7. drewniane. Nad drzwiami na osi 1. okno zamknięte żukiem odcinkowym. Na pozostałych osiach otwory okienne w formie prostokątów. Otwory na osiach 2., 4., 5. zamknięte żukiem odcinkowym okna 14-kwaterkowe. Na osiach 6. i 8. okna współczesne. Na osiach od 2. do 8. drewniana rampa. Na wszystkich osiach 2. kondygnacji i osiach 1-5 od strony pd.wsch. w 3. kondygnacji otwory okienne w formie prostokątów zamknięte żukiem odcinkowym, okna 14-kwaterkowe. W niższej części budynku na osiach 6-8 blendy zdwojone mniejsze niż w innych elewacjach. Czwartą kondygnację/wyższej części budynku/ 5-osiowa. Osie złożone ze zdwojonych otworów. Na osi 5. od pd.wsch. wtórnie zamurowana blenda. Na pozostałych osiach otwory okienne i okna jak w elewacji pd.wsch. Otwory okienne w elewacji z dekoracją taką jak w elewacjach szczytowych.

Elewacja wzdłużna/pd.zach./: W 1. kondygnacji 9-osiowa. Od strony pn.zach. dobudówka z wtórnie zamurowanym otworem okiennym. Na osiach 2. i 3. blendy z odcinkowym gzymsami nad- i podokiennymi. Os 4. ślepa, na osi 5. i 6. drzwi odpowiednio 2- i 1-skrzydłowe. Na osiach 7. i 8. współczesna dobudówka z pustaków. Na osiach 7-9 zamurowane wtórnie pustakami otwory okienne. Na osiach 4-6 rampa. W 2. i 3. kondygnacji elewacja 8-osiowa, na osiach 1., 3., 4. w 2. kond. pn.zach. blendy na pozostałych osiach otwory okienne i okna jak w elewacji pn.wsch. W 3. kondygnacji na osiach 1-3 blendy jak w elewacji pn.wsch. niższej części budynku. Na osi 4. blenda, na osiach 5-8 otwory okienne. W 4. kondygnacji kształt i rozmieszczenie otworów okiennych oraz ich dekoracja jak w elewacji pn.wsch. Pomiędzy 1. i 2. kondygnacją wszystkie elewacje budynku obiega gzyms kordonowy /profilowany, kostkowy/. Wszystkie elewacje budynku zwieńczone gzymsem uskokowym złożonym z ciągów kostkowych oraz wspornikowych.

Wnętrze: otynkowane, w dolnej kondygnacji wtórny podział dostosowany do funkcji sklepu i magazynu. Za pomocą ścianek działowych wykonanych z płyty pilśniowej. W górnych kondygnacjach pomieszczenia wtórne z siatek i płyt. Posadzki częściowo betonowe, częściowo drewniane deskowe, wyłożone wykładziną. Sufity w pomieszczeniu sklepowym wybite płytą pilśniową, w pozostałych deskowe stropy. We wnętrzu nie zachowane urządzenia i maszyny do produkcji.

Instalacje: elektryczna, telefoniczna, wodn.-kan.

Wkładkę założył: M. Pawluczuk, E. Narolewska 10.1997  
(imię, nazwisko, data)

Wzór ODZ 1985

Miejsce przechowywania negatywów: .....



Cd. historii z pktu.12:

Bezpośrednio przed 2 wojną światową posiadłość należała do Izaaka i Sary Stein. W czasie wojny w okresie okupacji radzieckiej przedsiębiorstwo upaństwowiono. Znajdowały się tam magazyny spożywcze i przemysłowe. W okresie okupacji niemieckiej nieruchomość pozostawała pod zarządem niemieckim. W czasie wojny zmarł były właściciel przedsiębiorstwa, a jego żona zaginęła. W 1944r. nieruchomość została przejęta przez Okręgowy Urząd Likwidacyjny w Białymstoku jako opuszczone mienie poniemieckie. Następnie przekazano ją w użytkowanie Związkowi Gospodarcemu Spółdzielni "Społem" RP w Warszawie z Tymczasową Siedzibą w Łodzi przy ul. Zawadzkiej 1. W 1946r. przed Sądem Grodzkim w Białymstoku toczyły się sprawy o wprowadzenie w posiadanie nieruchomości Heleny Zylberfenigowej z d. Stein i Abrama Steina oraz Jakuba Zylberfeniga s. Heleny. Postanowieniem Sądu Grodzkiego nieruchomość przekazano H. Zylberfenigowej i A. Steinowi. Wydzierżawili oni ją wówczas Związkowi "Społem" na biura, składy i magazyny dla Okręgu w Białymstoku. Jednakże na podstawie Uchwały Rady Ministrów z dn. 3.04.1947r. majątek został upaństwowiony. Następnym użatkovnikiem od 1949r. na zasadzie dzierżawy była Centralna Spółdzielnia Spożywców "Społem" w Warszawie Oddział w Białymstoku przy ul. Stalowej 6. Od lat 60. do 1971r. budynki przeszły w użytkowanie Przedsiębiorstwa Państwowego "Polmozbyt", mieściły się w nich sklepy, hurtownie i magazyny sprzętu związanego z przemysłem samochodowym. Ponadto w górnej kondygnacji budynku nr I mieściły się magazyny Cefarmu. Od 1971r. budynek nr I przeszedł w całości w użytkowanie Przedsiębiorstwa Usługowo-Handlowego "Auto-Gryf" Jarosław Stypulkowski. Obecnie budynek jest własnością Gminy Białystok, a umowa najmu z firmą "Auto-Gryf" została zawarta na czas nieoznaczony. Jest tam sklep motoryzacyjny. Ponadto w budynku nr II mieści się przedsiębiorstwo "Radax" sp. cyw., a w innych budynkach należących do fabryki Steina sklep drzewny "A-Z", sklep przemysłowy Małgorzty Jaźwińskiej Baruch. Ponadto poza obrębem interesujących nas dzieł, a w należących niegdyś do Steinów budynkach mieszczą się magazyny Składnicy Księgarskiej, a także inne sklepy przemysłowe. Od strony ul. Botanicznej na dawnym terenie fabrycznym pobudowano nowy budynek Wojewódzkiej Stacji Pogotowia Ratunkowego i przebudowano jeden z budynków.

Budynek nr I w zespole fabrycznym Steina posiada cechy utylitarnej architektury przemysłowej charakterystyczne dla budownictwa fabrycznego na terenie Białostockizny w 2 poł. XIXw. Wyróżnia go bogaty zestaw motywów dekoracyjnych nietynkowanych elewacji, użycie różnorodnych wzorów w zakresie kształtu otworów okiennych i ich rozmieszczenia. Niezwykle ciekawy jest wystrój partii szczytowych, a przede wszystkim warto podkreślić są niezachowane już dziś neogotyckie szczyty. Do wyjątkowych na terenie obecnego woj. białostockiego należy także konstrukcja więźby dachowej, zbudowana na krążynach, popularna w budownictwie przemysłowym na obszarze Polski w XIXw. System drewnianych podpór dźwigających stropy międzykondygnacyjne, pochodzący prawdopodobnie z k. XIXw. lub pocz. XXw., w swojej oryginalnej formie oprócz budynków nr I i II w d. zespole Steina zachował się na terenie Białegostoku ponadto w budynku dawnej straży pożarnej przy ul. Warszawskiej.



1. Miejscowość

BIAŁYSTOK

2. Obiekt (nazwa jak w karcie)

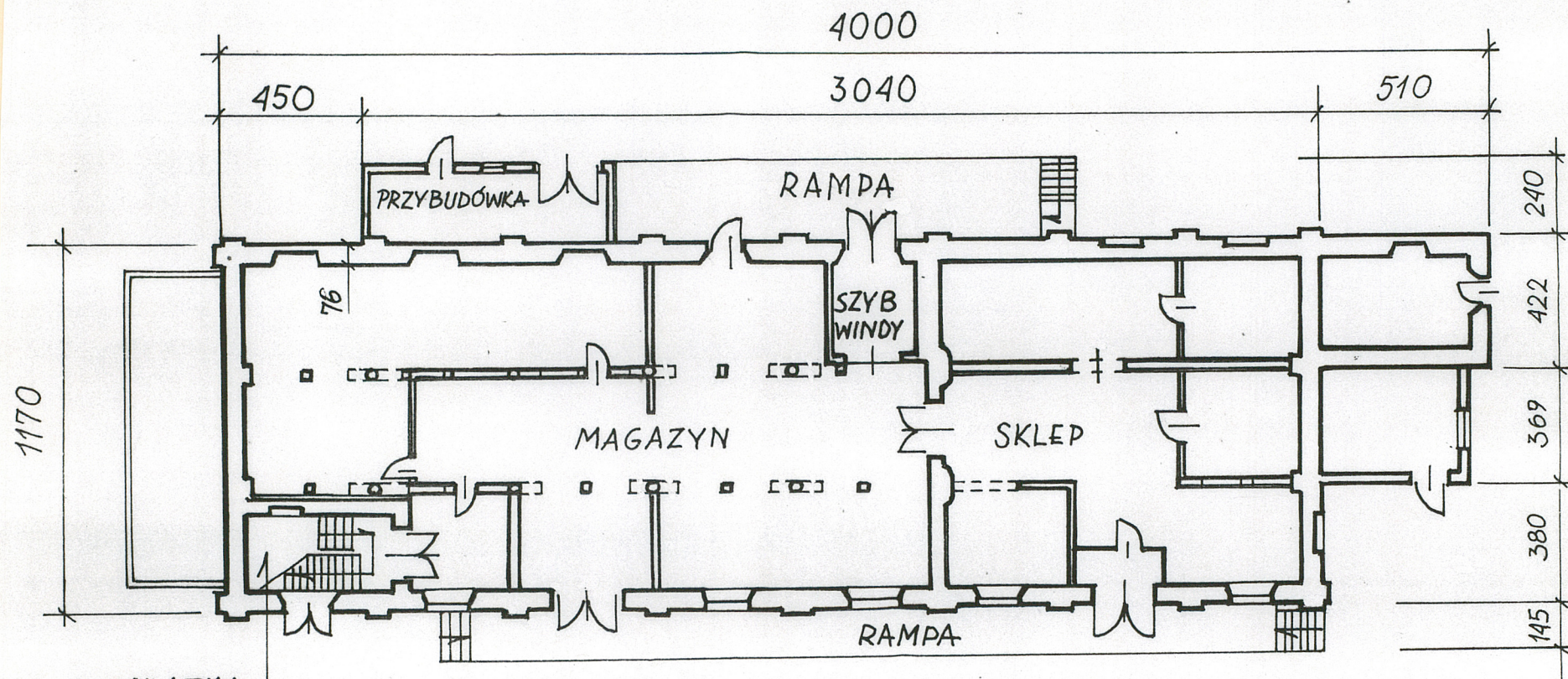
ul. Poleska 85  
Bud. MAGAZYNOWY I

3. Zawartość wkładki (nazwa obiektu lub materiału uzupełniającego)

rzut I kondygnacji, zdjęcia

RZUT I KONDYGNACJI

SKALA 1:200



Wkładkę założył: ...Ewa...Narolewska...październik...1997... r.  
(Imię, nazwisko, data)

Wzór ODZ 1978 r.

Miejsce przechowywania negatywów: .....



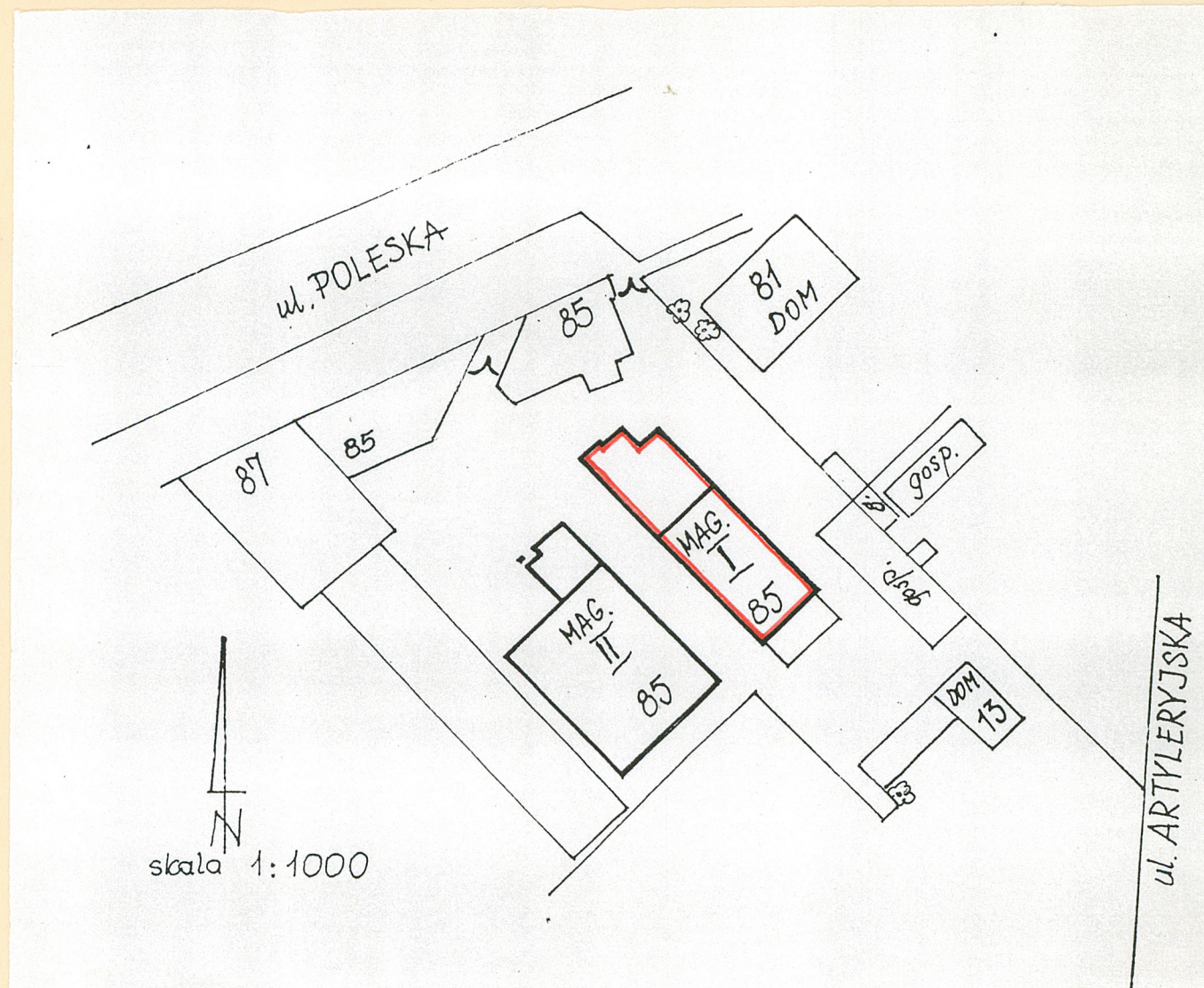




1. Miejscowość  
BIAŁYSTOK

2. Obiekt (nazwa jak w karcie)  
Budynek Młyna Parowego  
Steina, ul. Poleska 85

3. Zawartość wkladki (nazwa obiektu lub materiału uzupełniającego)  
sytuacja, zdjęcia, fragment znaku firmowego Magazynu i  
Młyna Parowego Walcowego J.W. Steina w Białymstoku



Wkładkę założył: Ewa Narolewska, październik 1997

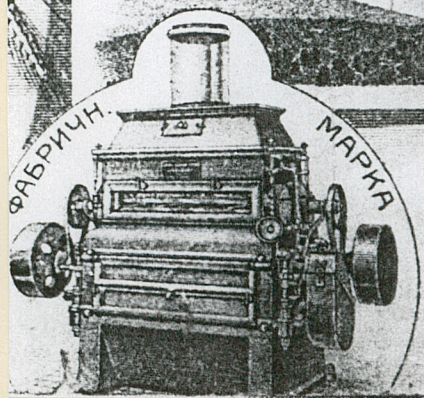
(imię, nazwisko, data)

Miejsce przechowywania negatywów: .....





ВАЛЬЦЕВАЯ МУКОМОЛЬНАЯ МЕЛЬНИЦА



Траросток.  
Bialystok,



1. Miejscowość  
BIAŁYSTOK

2. Obiekt (nazwa jak w karcie)  
Budynek Parowego Młyna  
Steina, ul. Poleska 85

3. Zawartość wkładki (nazwa obiektu lub materiału uzupełniającego)  
zdjęcia



Wkładkę założył: Małgorzata Pawluczuk październik 1997 r.  
(imię, nazwisko, data)

Miejsce przechowywania negatywów: .....

OZGraf. Z.P. Ostróda zam. 699 nakł. 23.600

Wzór ODZ 1976 r.



