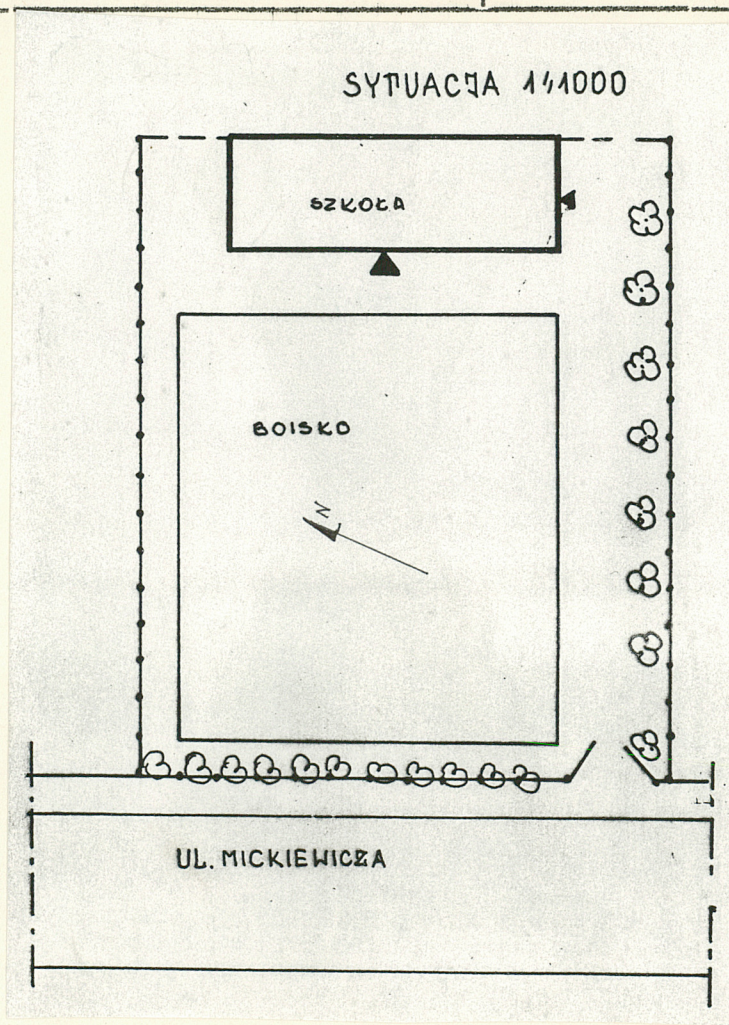
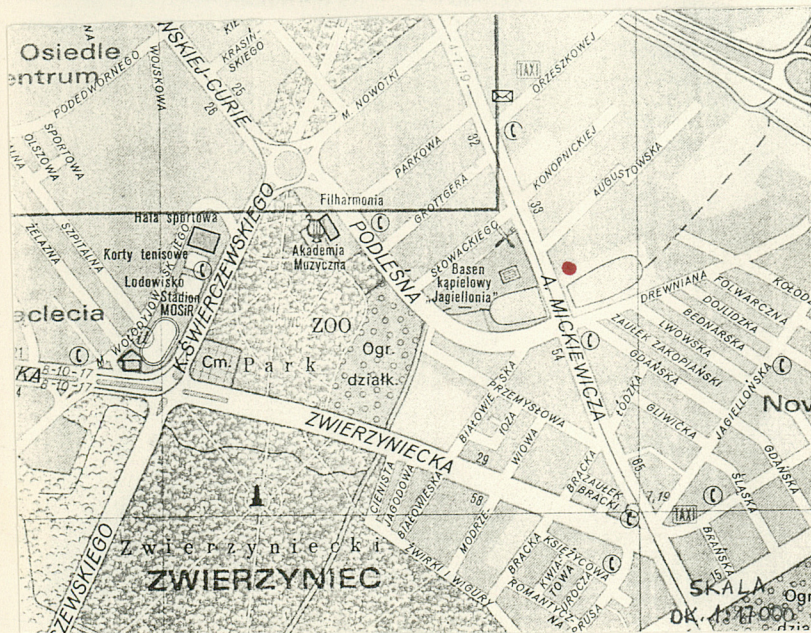


1. Obiekt HALA PRODUKCYJNA KAPELUSZY W ZESPOLE FABRYKI SUKNA
NOWIK I SYNOWIE, OB. ZESPOL SZKOL WLOKIENNICZYCH W BIALYMSTOKU
43/7

2. Czas powstania
pocz.XX w.

3. Miejscowosc
B I A Ł Y S T O K

11. Zdjęcia, rzut, przekrój, sytuacja, orientacja



4. Adres ul.Mickiewicza 43
15-213 Białystok
nr hipoteczny

5. Przynależność administracyjna
województwo białostockie
gmina miasto Białystok

6. Poprzednie nazwy miejscowości

7. Przynależność administracyjna
1 VI 1975
województwo białostockie
powiat miejski Białystok

8. Właściciel i jego adres
Kuratorium Oświaty i Wychowania
w Białymstoku
ul.Rynek Kościuszki 9

9. Użytkownik i jego adres
Zespół Szkół Włókienniczych
w Białymstoku
ul.Mickiewicza 43

10. Rejestr zabytków
Nr A-669 data 24-XI-1987r.

12. Autorzy, historia obiektu, określenie stylu.

Autor projektu zespołu fabrycznego i budowniczowie nieznani.

Budynki w zespole fabryki sukna Nowik i Synowie powstawały w kilku etapach. Jako pierwszy z nich wybudowano prawdopodobnie budynek administracyjny, murowany, usytuowany przy ulicy Augustowskiej 6, ok. 1900 r., następnie omawianą halę produkcyjną kapeluszy, wieżę ciśnień, murowaną z roku 1904, kotłownię i magazyn sztuk surowych z cerewalniami i warsztatami naprawczymi - oba budynki murowane z ok. roku 1933, magazyn pomocniczy, ob. stolarnia, murowany z roku 1934 i budynek tkalni, wykańczalni i suszarni, także murowany, przebudowany w latach 1946-1948.

Hala produkcyjna kapeluszy w zespole fabryki sukna Nowik i Synowie powstałym na przełomie XIX/XX wieku, rozbudowanym w latach 30. XX w. jest cennym przykładem przemysłu włókienniczego na terenie Białego-stoku reprezentującej zwarty ciąg technologiczny, będący jednocześnie trwałym elementem historyczno-przestrzennego rozwoju miasta.

13. Opis (sytuacja, materiał i konstrukcja, rzut, bryła, elewacje, wnętrze, wyposażenie, instalacje)

Sytuacja: budynek usytuowany w narożniku ulic Augustowskiej i Mickiewicza, w odległości ok. 100 m od tej drugiej, kalenicowo do niej. Przed szkołą duże boisko do gry w koszykówkę. Od pd. działka szkolna graniczy ze stawem.

Materiał, konstrukcja, technika: budynek murowany z cegły pełnej ceramicznej, stropy żelbetowe na podciągach, dach pokryty papą. Stropy wsparte na 7 słupach betonowych o przekroju kwadratowym. Podłogi: na parterze lastryko, na 1 i 2 piętrze pokryte sztuczną wykładziną. Schody dwubiegowe powrotne, betonowe o drewnianej poręczy i żeliwnej balustradzie: noski schodów wzmocnione blachą. Ściany na parterze i piętrach od wewnątrz do wysokości 2,5 m obite boazerią, z desek na obce pióro. Drzwi dwuskrzydłowe ramowo-płycinowe z nadświetlem. Okna sześciopodziałowe z nadświetlem prostokątnym.

Rzut: budynek na planie wydłużonego prostokąta, dwutraktowy na piętrach, na parterze przebieg traktów zakłócony.

Bryła: prostopadłościenna, budynek trzykondygnacyjny, niepodpiwniczony nakryty dachem namiotowym /stropodach/. W każdej połaci po dwie lukarny,

Elewacje: frontowa /zach., od ulicy Mickiewicza/ wieloosiowa, na 10 osiach drzwi wejściowe, nad nimi płaski betonowy daszek, na pozostałych osiach okna. Elewacja tylna /wsch./ powtarza układ fasady, z wyjątkiem drzwi wyjściowych umieszczonych na ostatniej osi. Obie kondygnacje zarówno w elewacji frontowej jak i tylnej powtarzają układ parteru. Elewacja boczna /pn., od ulicy Augustowskiej/ 3-osiowa, na osiach okna. Na 1 piętrze układ 3-osiowy, na 2 piętrze powtórzony. Elewacja boczna /pd., od strony stawu/ 3-osiowa, na pierwszej osi drzwi wyjściowe, ewakuacyjne, na pozostałych okna zakratowane. Na 1 piętrze układ 5-osiowy, na 2 piętrze powtórzony. Elewacje frontowa i tylna podzielone w pionie pseudopilastrami. Wokół elewacji, pomiędzy parterem a pierwszym piętrzem biegnie gzyms kordonowy oraz pod okapem gzyms wieńczący, profilowany. W elewacji frontowej, przed drzwiami wejściowymi dwustopniowe kamienne schodki, a w elewacji bocznej pd. przed drzwiami wejściowymi obszerne przedproże i kamienna profilowana balustrada.

Wnętrze: układ pomieszczeń na parterze zakłócony przez salę gimnastyczną w pn. części, natomiast na 1 i 2 piętrze identyczny, tzn. dwutraktowy z centralnie biegnącym korytarzem przez całą długość budynku.

Wyposażenie: nowe, typowo szkolne.

Instalacje: budynek jest wyposażony w instalacje: elektryczną, odgromową, wodno-kanalizacyjną i gazową.

14. Kubatura

ok. 9,5 tys. m³

15. Powierzchnia użytkowa

1.874,64 m²

16. Przeznaczenie pierwotne

hala produkcyjna

17. Urzycowanie obecne

szkoła

18. Prace budowlane i konserwatorskie, ich przebieg i dokumentacja

Po roku 1947 nastąpiła przebudowa budynku na potrzeby szkoły, w tym m.in. gruntowna parteru /sala gimnastyczna/. W latach 70.XX w. ściany obito boazerią, a ok. 1980 r. elewacje otynkowano tynkiem nakrapianym /barankiem/.

19. stan zachowania (fundamenty, ściany zewnętrzne, ściany wewnętrzne, sklepienia, stropy konstrukcje dachowe, pokrycie dachu, wyposażenie i instalacje)

Zniszczona elewacja, zwłaszcza tylna i stolarka okienna i drzwiowa.

20. Najpilniejsze postulaty konserwatorskie

Poprawić tynkowanie elewacji, zaleca się otynkować na gładko. Wymienić zniszczoną stolarkę okienną i drzwiową.

21 Akta archiwalne (rodzaj akt, numer i miejsce przechowania)

24. Uwagi różne

25. Opracował

tekst mgr Jerzy Tołkoczko, dn. 7-XII-1992 r.

imię, nazwisko, data, podpis

plan, rysunki inż. Lucja Włoch, listopad 1992 r.

imię, nazwisko, data, podpis

zdjęcia fotogr mgr Jerzy Tołkoczko, dn. 23 i 28-XI-1992 r.

imię, nazwisko, data, podpis

miejsce przechowania negatywów

Karta po wypełnieniu podlega ochronie na podstawie przepisów prawa autorskiego

22. Bibliografia

26. Adnotacje o inspekcjach, informacje o zmianach (daty, imiona i nazwiska wypełniających)

23 Źródła ikonograficzne i fotografia (rodzaj, miejsca przechowania, sygnatury)

27 Załączniki

2 wkładki

1. Miejscowość

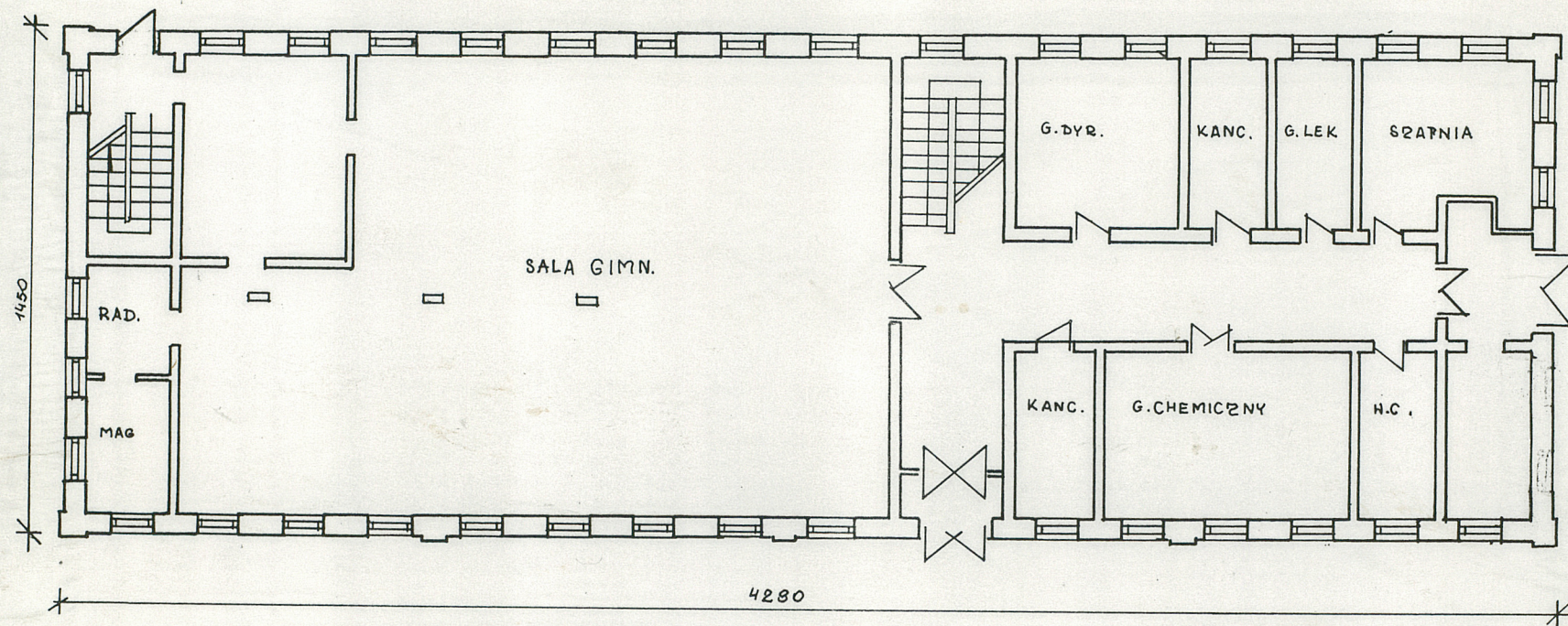
B I A Ł Y S T O K

2. Obiekt (nazwa jak w karcie)

HALA PRODUKC. KAPELUSZY
UL. SMICKIEWICZA 43

3. Zawartość wkładki (nazwa obiektu lub materiału uzupełniającego)

RZUTY PARTERU I i II PIĘTRA



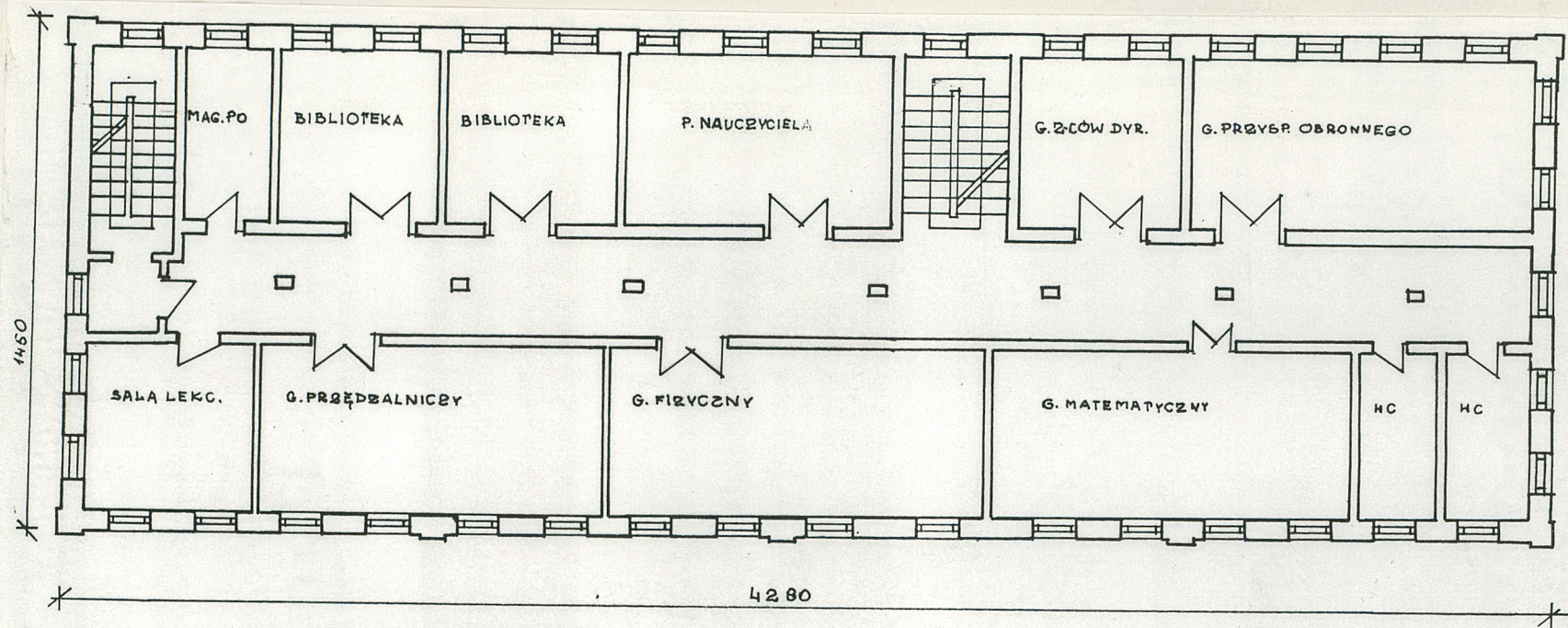
RZUT PARTERU 1:200

Wkładkę założył: mgr Jerzy Tołłoczko, dn. 7-XII-1992 r.
(imię nazwisko, data)

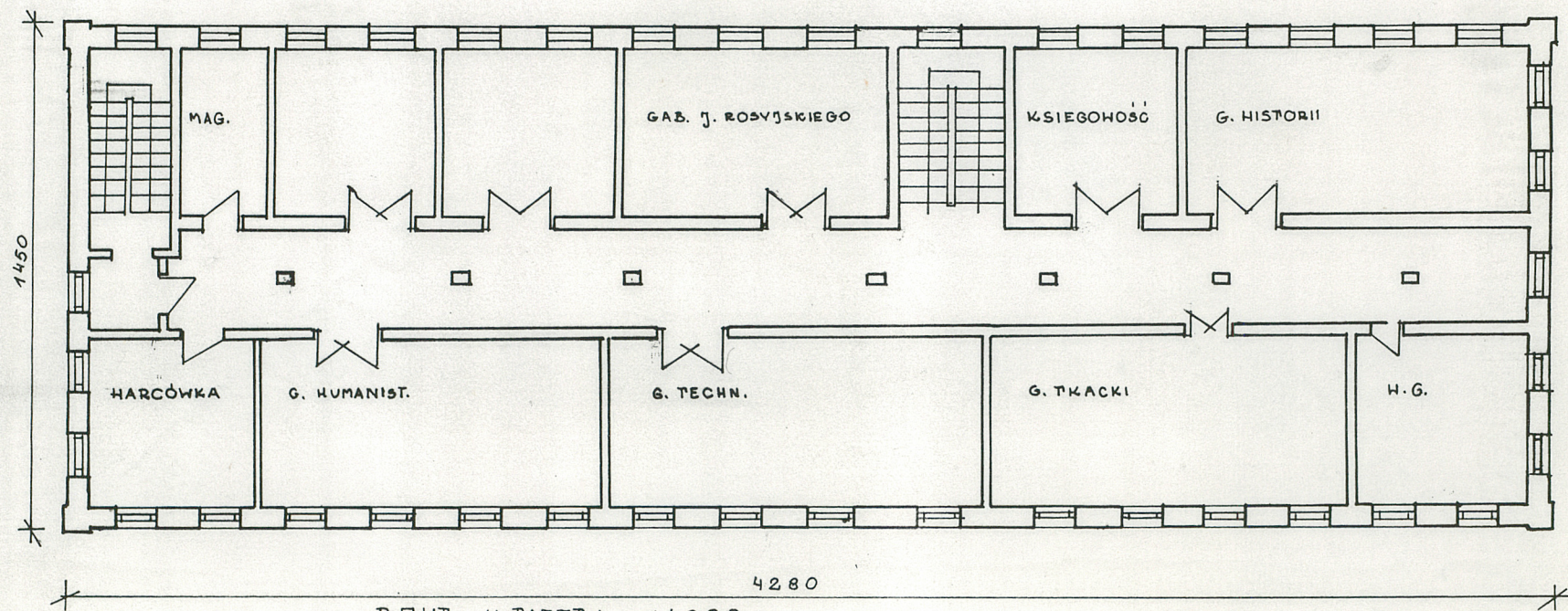
Wzór ODZ 1978 r.

Miejsce przechowywania negatywów:

LZGraf. Biała Podl. z. 759 90 5000



RZUT I PIĘTRA 1:200



RZUT II PIĘTRA 1:200

1. Miejscowość

B I A Ł Y S T O K

2. Obiekt (nazwa jak w karcie)

HAŁA PRODUKC. KAPELUSZY
UL. MICKIEWICZA 43

3. Zawartość wkładki (nazwa obiektu lub materiału uzupełniającego)

JEDENASTCIE ZDJĘĆ FOTOGRAFICZNYCH



Wkładkę założył: mgr Jerzy Tołkoczko, dn. 7-XII-1992 r.
(imię nazwisko, data)

Miejsce przechowywania negatywów:

LZGraf. Biała Podl. z. 759 90 5000

