

1. Obiekt
43/3 WIEŻA CIŚNIEN W ZESPOLE FABRYKI WŁOKIENNICZEJ "NOWIK I SYNOWIE"
OB. MAGAZYN SUROWCÓW I SORTOWNIA ZAKŁADÓW POLPLED SP. Z O.O.

2. Czas powstania
1904 r., dobud.
po 1951 r.

3. Miejscowość
B I A Ł Y S T O K

11. Zdjęcie



4. Adres ul. Augustowska 6
15-218 Białystok

nr hipoteczny

5. Przynależność administracyjna

województwo białostockie

gmina miasto Białystok

6. Poprzednie nazwy miejscowości

7. Przynależność administracyjna 1. VI. 1975 r.

województwo białostockie

powiat miejski Białystok

8. Właściciel i jego adres
POLPLED Sp. z o.o.
ul. Augustowska 6
15-218 Białystok

9. Użytkownik i jego adres
POLPLED Sp. z o.o.
ul. Augustowska 6
15-218 Białystok

10. Rejestr zabytków

Nr 693 data 28-XI-1989



12. Autorzy, historia obiektu, określenie stylu.

Początki fabryki sukienniczej Chai-
ma Nowika sięgają prawdopodobnie lat
90. XIX w. W roku 1899 rozbudował
swoją zakład o grunty należące do
Sztejnberga, Krauzego i Lenczewskie-
go. Wieża ciśnień należy do najstar-
szych obiektów w zespole fabrycznym,
starsza jest jedynie tkalnia, ob. bu-
dynek biurowy i fabryka sukna i ka-
peluszy, ob. szkoła, oba zbudowane
ok. 1900 r.

Wieża ciśnień została zbudowana w
roku 1904 i posiadała dwa zbiorniki
z wodą o średnicy 3 m i głębokich
na 3 m. Wieża do wybuchu II wojny
światowej i w czasie okupacji nie-
mieckiej spełniała swoją pierwotną
funkcję. Zniszczona w roku 1944
przez wycofujących się Niemców, któ-
rzy wypalili jej wnętrze i zdewas-
towali wyposażenie. Po roku 1951 do
wieży ciśnień dobudowano od strony
pd.-zach. i pn.-wsch. parterowy bu-
dynek magazynu surowców, natomiast
sama wieża pozbawiona wyposażenia
przestała pełnić swoją pierwotną
funkcję.

Styl: wieża reprezentuje typ "ko-
lunny" o równej średnicy głowicy i
trzonu z przejściem trzonu w głowi-
cę zaakcentowanym na elewacji. Wie-
ża ciśnień z przełomu XIX/XX w. cha-
rakterystyczna dla fabryk włókienni-
czych Białostockizny.

13. Opis (sytuacja, materiał i konstrukcja, rzut, bryła, elewacje, wnętrze wyrośnięcie instalacje)

Budynek magazynu surowców/magazyny, sortownia/wraz z portiernią został wznie-
siony wg projektu z 1951 r. i integralnie połączony z istniejącą wieżą ciśnień
na poziomie parteru. Wieża ciśnień i magazyn usytuowane są wzdłuż ul. Augustow-
skiej, w północno-zachodniej części zespołu fabrycznego ob. POLPLED-u w Białym-
stoku, w otoczeniu 3-kondygnacyjowego budynku biurowego oraz 1,5-kondygnacyjowego
gmachu mieszczącego: tkalnię, wykończalnię i suszarnię.

Budynek surowców/magazyny, sortownia/: otynkowany murowany z cegły pełnej na zaprawie ce-
mentowo-wapiennej, 1,5-kondygnacyjny, na monolitycznych betonowych fundamentach
częściowo podpiwniczony. Dachy łukowe staloceramiczne, nad portiernią -stropo-
dach, nad suterrenami w sortowni i trzepalni -strop żelbetowy monolityczny. Da-
chy kryte papą bitumiczną na lepiku. Podłogi i posadzki: w korytarzach, hallach
i szatniach- lastriko, w pokojach- klepka, w sanitariatach- terakota, w magazy-
nach- betonowa, w trzepalni i sortowni- posadzka ksyrololitowa. Schody żelbetowe,
wyłożoną warstwą lastriko. Stolarka okienna - drewniana, plastikowa. Drzwiowa-
drewniana, w magazynach- drewniana okuta blachą żeliwną, w portierni -plastikowa.
Bramy zewnętrzne do magazynów - przesuwane, metalowe. Okna w magazynach-żelbe-
towe prefabrykowane, świetliki zewnętrzne oszkłone szkłem drutowym.

Na planie: wydłużonego prostokąta, z portiernią przy krótszym boku od zachodu -
na rzucie dwóch różnych wielkości prostokątów. Magazyny dzielone szeregowo na
trzy jednoprzestrzenne hale, rozdzielone trzema mniejszymi częściami. W jednej
z tych części, od strony zachodniej wbudowana 8-boczna wieża ciśnień.

Bryła: w formie leżącego, wydłużonego prostopadkościanu, dzielonego na trzy
nierównej wielkości części za pomocą formy przykryciadachu. Od zachodu dach
płaski/nad portiernią/, w pozostałej części - dach łukowy, różnicowany przez:
wieżę ciśnień i świetlik w kształcie wydłużonego trójsianu.

Elewacja wzdłużna, pn.-zach.: wieloosiowa, dzielona regularnie rozmieszczonymi
lizenami. Ponad parterem nieregularnie rozmieszczone okna w kształcie leżących
prostokątów, wielokwaterkowe, fabryczne. Portiernia: z prostym podcieniem na
rzędzie betonowych słupów. Elewacja wzdłużna pd.-wsch.: wieloosiowa, z rampą, w

parterze dość regularnie rozmieszczone otwory wejściowe w kształcie zbliżonym
do kwadratu, z wrotami, natomiast od str. pn.-wsch. w dwóch wejściach drzwi
2-skrzydłowe, drewniane, częściowo przeszklone i okno prostokątne, zbliżone do
kwadratu. Nad rampą zadaszenie. Ponad parterem okna jak w elewacji pn.-zach.
W portierni - dwa okna drewniane, prostokątne, 2-dzielne, 6-kwaterkowe.

Elewacja szczytowa pd.-zach.: portiernia z dwoma oknami w kształcie stojącego
prostokąta, okna 2-dzielne, 6-kwaterkowe. W przybudówce do portierni- okna z PCV
bez podziałów. Elewacja szczytowa pn.-wsch.: w parterze otwór wejściowy na osi
symetrii, ponad parterem trzy okna wielokwaterkowe, pod nimi na stalowych szy-
nach - zadaszenie.

Wieża ciśnień: murowana z cegły ceramicznej na zaprawie cementowo-wapiennej,
5-kondygnacyjowa. Parter i pół II-giej kondygnacji - otynkowane, pozostałe kon-
dygnacje nietynkowane, z cegły licówki. Dolne 1,5-kondygnacji obudowane maga-
zynami, wejście w parterze w ścianie wschodniej w formie stojącego, wydłużonego
prostokąta zamkniętego łukiem odcinkowym i z wrotami prostokątnymi, metalowymi
1-skrzydłowymi. Ponad parterem odsadzka. Ściany w części obudowanej - gładkie,
do wysokości 1,5 metra - lamperia malowana farbą olejną. Stolarka okienna w
wyższych kondygnacjach- metalowa, wielokwaterkowa.

Na rzucie: regularnego 8-boku, przylegającego jednym - pn.-zach. bokiem do ściany

14. Kubatura

ok. 12320 m³

15. Powierzchnia użytkowa

ok. 2000 m²

16. Przeznaczenie pierwotne

wieża ciśnień
magazyn surowców, sortownia
portiernia

17. Użytkowanie obecne

18. Prace budowlane i konserwatorskie, ich przebieg i dokumentacja

Brak danych o przeprowadzonych pracach remontowych i konserwatorskich.

19. Stan zachowania (fundamenty, ściany zewnętrzne, ściany wewnętrzne, sklepienia, stropy konstrukcje dachowe, pokrycie dachu, wyposażenie i instalacje)

Stan zachowania ogólny dobry - w magazynach remontu wymagają tynki ścian zewnętrznych i wewnętrznych. W wieży ciśnień - tynki zewnętrzne i wewnętrzne - spękane, zabrudzone. Stolarka okienna - z ubytkami oszklenia. Elewacje wieży - wykruszenia zaprawy w spoinach, miejscowo widoczne odspojenia cegieł, wykruszenia cegieł, ubytki w ceglanych gzymsach.

20. Najpilniejsze postulaty konserwatorskie

Remont elewacji wieży ciśnień

21. Akta archiwalne (rodzaj akt, numer i miejsce przechowania)

22. Bibliografia

- "Projekt podstawowy 1:100 Magazynu Surowców w Oddz. Nr 2 B.Z.P.W. im. Sierżana w Białymstoku. Budynek: Magazyn surowców i portiernia." Gdańskie Biuro Projektów Budownictwa Przemysłowego w Sopocie, autor inż. A. Forkiewicz, Sopot 1951.

23. Źródła ikonograficzne i fotografla (rodzaj, miejsca przechowania, sygnatury)

24. Uwagi różne

25. Opracował

tekst

Narolewska
~~mgr Ewa Narolewska, mgr Jerzy Tolłoczko, XI-1998 r.~~
imie, nazwisko, data, podpis

plany, rysunki

mgr Ewa Narolewska, XI-1998 r. *Narolewska*

imie, nazwisko, data, podpis

zdjęcia fotogr.

mgr J. Tolłoczko, X-1998 r. *JT*

imie, nazwisko, data, podpis

miejsce przechowania negatywów

zbiory własne autora

Karta po wypełnieniu podlega ochronie na podstawie przepisów prawa autorskiego

26. Adnotacje o inspekcjach, informacje o zmianach (daty, imiona i nazwiska wypełniających)

27. Załączniki

4 składowki

1. Miejscowość	2. Obiekt (nazwa jak w karcie)	3. Zawartość wkładki (nazwa obiektu lub materiału uzupełniającego)
B I A Ł Y S T O K	Wieża ciśnień, magazyny... ul. Augustowska 6	c.d. opisu, sytuacja, fotografie

c.d. opisu, pkt-u 13:

wzdłużnej, pn-zach. magazynu surowców.

Bryła: w formie ośmiościanu foremego, wtopionego na wysokości 1,5-kondygnacji w budynek magazynu surowców.

Wieża zwieńczona mniejszym ośmiościanem foremnym, 0,5-kondygnacyjowym.

Elewacje: ponad budynkiem magazynu - każda ściana ośmioboku - jednoosiowa. W części łukowego dachu budynku magazynowego - widoczny gzyms wieńczący drugą kondygnację wieży: profilowany, uskokowy i z partią fryzu kostkowego. Pod gzymsem widoczne na każdej ścianie fragmenty wypukłych gzymsów nadokiennych w kształcie łuku odcinkowego. Ponad gzymsem dwie górne kondygnacje opracowane analogicznie, o ścianach gładkich i z otworami okiennymi lub blendami w formie stojących prostokątów zamkniętych łukiem odcinkowym. Otwory z wydatnymi gzymсами podokiennymi odcinkowymi oraz gzymсами nadokiennymi opisanymi na łuku odcinkowym. Okna umieszczone na ścianie od strony pd.-zach. i w czwartej kondygnacji od strony pn.-wsch. Na pozostałych ścianach - blendy. Piąta kondygnacja: na narożach nadwieszona lizeny wsparte gzymсами uskokowymi. Oddzielona od 4-tej kondygnacji gładkim gzymsem międzykondygnacyjowym. Zwieńczona wydatnym, rozbudowanym gzymsem wieńczącym, profilowanym, z uskokowymi wspornikami i fryzem kostkowym. Na osiach - blendy i okna jak w niższych kondygnacjach. Okna umieszczone w ścianach: czterech naprzemiennych od strony wschodu, zachodu, północy i południa. Ponad płaskim dachem widoczna balustrada złożona z betonowych słupów na narożach oraz metalowej poręczy. Ponad ostatnią kondygnacją znacznie węższy ośmiościan z oknami na każdej ścianie, w formie leżących prostokątów. Dach płaski, betonowy.

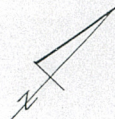
Instalacje: elektryczna, wodno-kan.

Wkładkę założył: mgr Ewa Narolewska, listopad 1998 r.

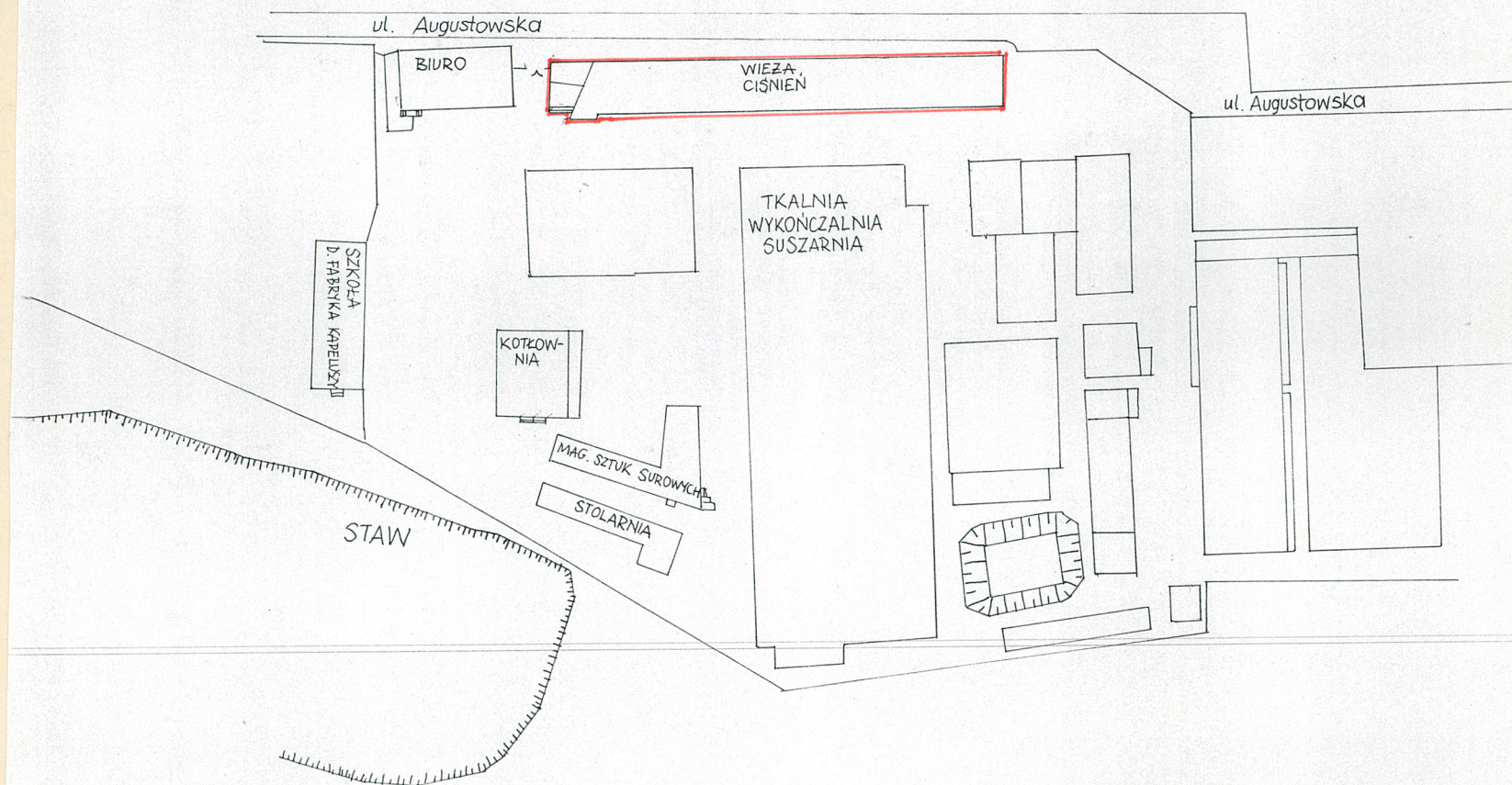
(imię, nazwisko, data)

Wzór ODZ 1978 r.

Miejsce przechowywania negatywów: zbiory własne autora



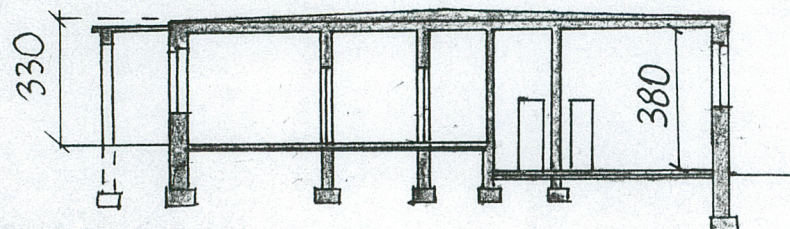
teren POLPLEDU skala 1:2000



1. Miejscowość
BIAŁYSTOK

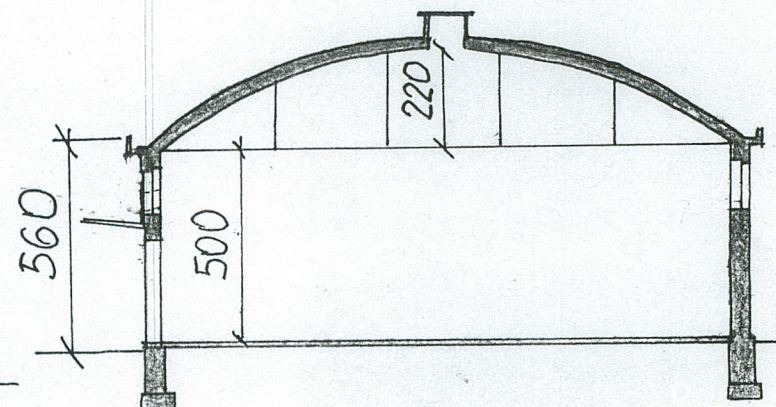
2. Obiekt (nazwa jak w karcie)
Magazyn surowców, por-
tirnia, ul. Augustowska 6

3. Zawartość wkładki (nazwa obiektu lub materiału uzupełniającego)
Przekroje pionowe.



PRZĘKROJ A-A

SKALA
1:200



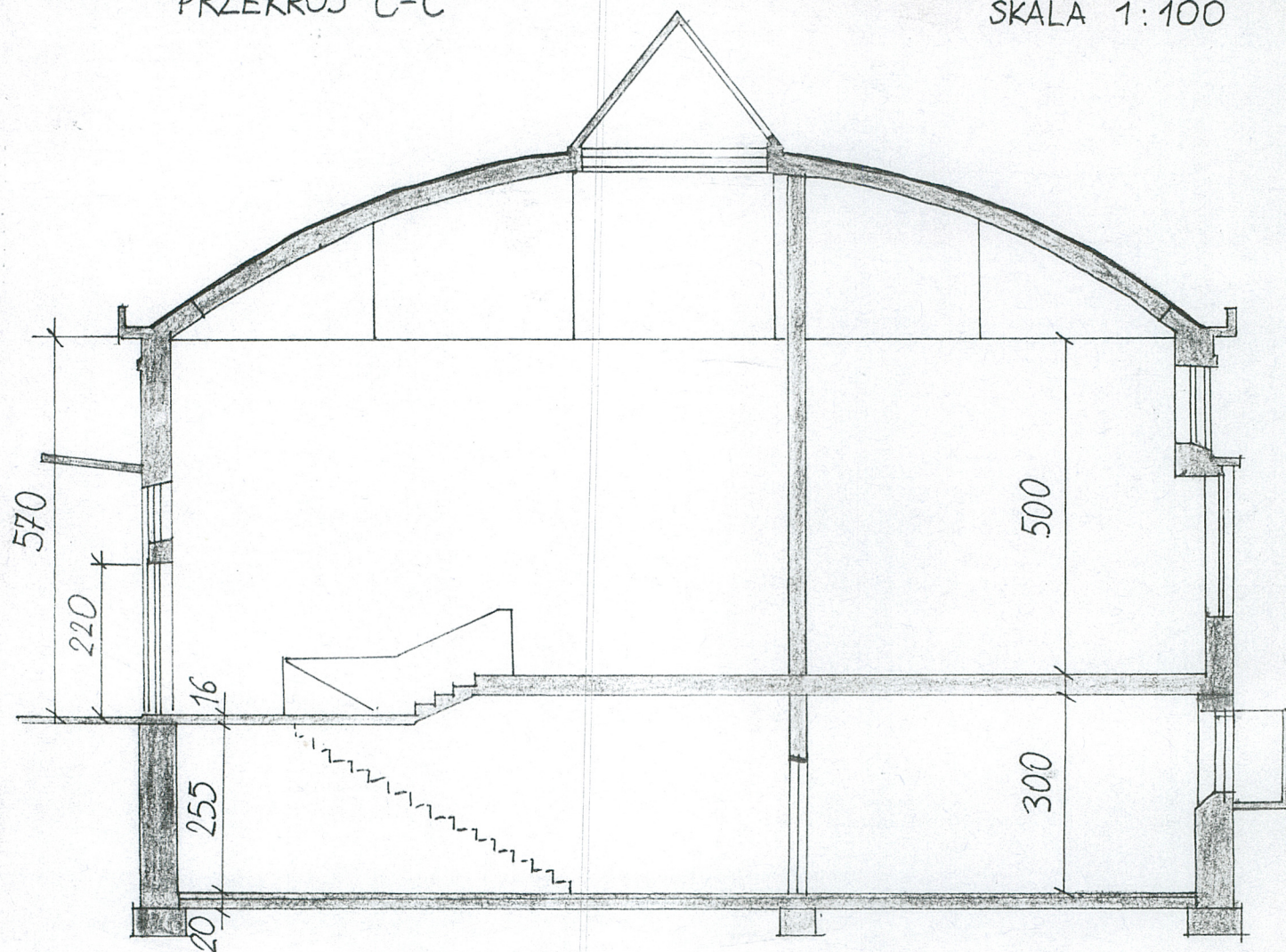
PRZĘKROJ B-B

Wkładkę założył: mgr Ewa Narolewska, listopad 1998 r.
(imię, nazwisko, data)

Miejsce przechowywania negatywów: zbiory własne autora

PRZEKRÓJ C-C

SKALA 1:100



1. Miejscowość

BIAŁYSTOK

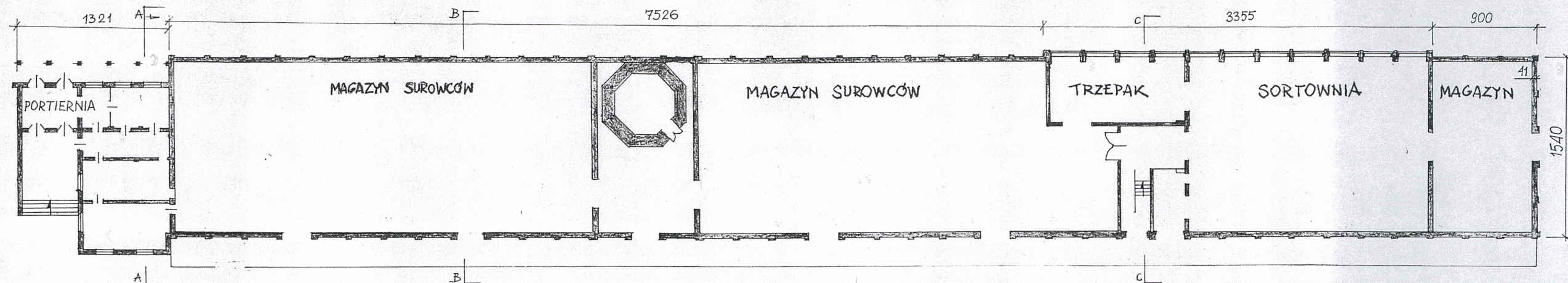
2. Obiekt (nazwa jak w karcie)

Magazyn surowców, portiernia, ul. Augustowska 6

3. Zawartość wkładki (nazwa obiektu lub materiału uzupełniającego)

Rzut magazynu i wieży ciśnień.

RZUT PARTERU 1 : 400



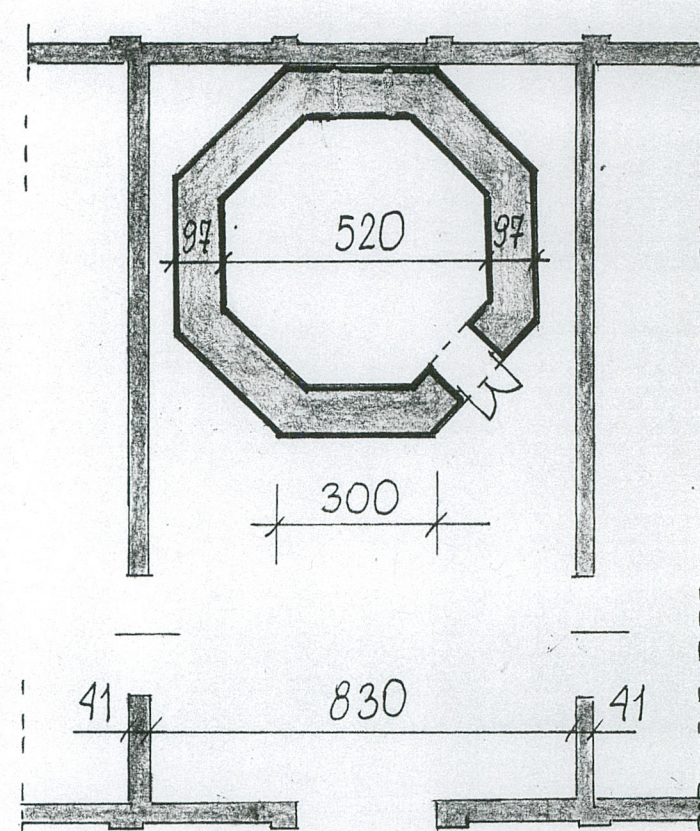
Wkładkę założył: mgr Ewa Narolewska, listopad 1998 r.
(imię, nazwisko, data)

Wzór ODZ 1985

Miejsce przechowywania negatywów:

Jedn. W.A. Olsztyn z. 794/S/ON Z.P. Ostróda z. 662 n. 6000

WIEZA CIŚNIEN
RZUT PARTERU
1: 45



1. Miejscowość

B I A Ł Y S T O K

2. Obiekt (nazwa jak w karcie)

WIEŻA CISNIEN F-KI NOWIKA
OB. POLPLED, UL. AUGUST. 6

3. Zawartość wkładki (nazwa obiektu lub materiału uzupełniającego)

ZDJĘCIA FOTOGRAFICZNE



Wkładkę założył: mgr J. Tołkoczko, XI-1998 r.
(imię, nazwisko, data)

Miejsce przechowywania negatywów: zbiory własne autora