

1. Obiekt

4391 BUDYNEK BIUROWY W ZESPOLE FABRYKI WŁÓKIENNICZEJ "NOWIK I S-WIE"
OB. ZAKŁADY "POLPLED" SP. Z O.O.

2. Czas powstania

ok. 1939 r.

3. Miejscowość

B I A Ł Y S T O K

11. Zdjęcia rzut przekrój sytuacja orientacja



4. Adres ul. Augustowska 6
15-218 Białystok

nr hipoteczny

5. Przynależność administracyjna

województwo białostockie

gmina miasto Białystok

6. Poprzednie nazwy miejscowości

7. Przynależność administracyjna 1. VI. 1975 r.

województwo białostockie

powiat miejski Białystok

8. Właściciel i jego adres

POLPLED Sp. z o.o.
ul. Augustowska 6
15-218 Białystok

9. Użytkownik i jego adres

POLPLED Sp. z o.o.
ul. Augustowska 6
15-218 Białystok

10. Rejestr zabytków

Nr 693

data 18-XI-1989

12. Autorzy, historia obiektu, określenie stylu.

Budynek został zbudowany ok. 1939 r. jako tkalnia fabryki sukienniczej Chaima Nowika, jednego z kilku największych fabrykantów tej branży w Białymstoku. Początki fabryki Nowika sięgają prawdopodobnie lat 90. XIX w. kiedy to w roku 1899 rozbudował swój zakład o grunty należące do Szejnberga, Krauzego i Lenczewskiego. Najprawdopodobniej aż do II wojny światowej w budynku mieściła się tkalnia, najpierw z ręcznymi krosnami, następnie zastąpionymi przez krosna mechaniczne /po 1903 r./. Fabryka Nowika przetrwała kryzys z lat 1900-1903, który mocno dotknął tą gałąź produkcji. Po roku 1905 nastąpiło ożywienie w przemyśle włókienniczym związane z wojną rosyjsko-japońską i zamówieniami frontowymi. Prawdopodobnie w roku 1915, kiedy to władze carskie zakazały wywozu sukna - uległ zniszczeniu park maszynowy fabryki Nowika a kotłownia została wysadzona w powietrze. Aby ożywić podupadły handel i poprawić konkurencyjność białostockich towarów włókienniczych w roku 1921 wielcy fabrykanci zorganizowali Związek Białostockiego Wielkiego Przemysłu /m.in. Trilling, Cytron, Nowik i Behler/. Po wejściu wojsk rosyjskich do Białegostoku w dn. 21 września 1939 r. zostały upaństwowione wszystkie fabryki włókiennicze, w tym i f-ka Nowika, która otrzymała nr 5 /ten nr nosiła fabryka także w czasie okupacji niemieckiej i jakiś czas po 1944 r./. Przed końcem lipca 1944 r. Niemcy zniszczyli budynek tkalni, tj. wypalono wnętrze, spalono dach i częściowo III kondygnację oraz maszyny tkackie.

W dn. 7 sierpnia 1944 r. powstało Zjednoczenie Fabryk Włókienniczych /c.d. na wklepce nr 1/

13. Opis (sytuacja, materiał i konstrukcja, rzut, bryła, elewacje, wnętrze wyposażenie instalacje)

Sytuacja: Zakład POLPLED Sp. z o.o. usytuowany jest w trójkącie ulic: J.K. Branickiego, A. Mickiewicza i K. Ciołkowskiego, w kierunku pd.-wsch. od centrum Białegostoku. Budynek administracyjny położony jest w pn.-zach. części zespołu fabrycznego. Najbliższym budynkiem omawianego obiektu jest wieża ciśnień wraz z budynkiem magazynowym leżąca w kierunku pn.-wsch. od niego.

Materiał, konstrukcja, technika: budynek o ścianach z cegły pełnej ceramicznej w układzie kowadełkowym i krzyżykowym. Konstrukcja nośna ścian wewnętrznych ze słupów żelbetowych, stropy płytowo-żebrowe wylewane na mokro. Posadzki z lastryko i podłogi drewniane z desek pokryte sztuczną wykładziną. Schody betonowe z żelazną balustradą i drewnianą poręczą. Więźba dachowa krokwiowa z żelaznych więźarów. Dach pokryty smołowaną papą. Posadzki betonowe /suterena/, w wyższych kondygnacjach podłogi drewniane z desek wyłożone sztuczną wykładziną. Stolarka okienna i drzwiowa drewniana. W otworach okiennych, na 1/3 wys. stalowe ozdobne balustrady. Główne drzwi wejściowe do budynku dwuskrzydłowe, drzwi wewnętrzne jednoskrzydłowe, ramowo-płycinowe.

Rzut: budynek na planie prostokąta o korytarzowym układzie wnętrza /z wyjątkiem sutereny/.

Bryła: prostopadłościenna, budynek 3-kondygnacyjny z suteroną, przykryty wielospadowym dachem /dwuspadowy od strony pd.-zach./ i trójspadowy od strony pn.-wsch./, niepodpiwniczony.

Elewacje: frontowa /pd.-wsch., od strony podwórza/ 8-osiowa, na na 1.2. i 5. osi drzwi wejściowe, na pozostałych osiach okna 2-dzielne, wielokwaterkowe. Elewacja na całej wysokości podzielona pilastrami na przeszła /równe/. zwieńczona ozdobnym gzymsem koronującym. Otwory okienne w przemurowanych obramieniach. Elewacja tylna /pn.-zach., od ul. Augustowskiej/ 8-osiowa, na osiach okna. Podzielona pilastrami identycznie jak elewacja frontowa i takim samym gzymsem wieńczącym. Elewacja szczytowa /pd.-zach./ ślepa, jedynie w 3. kondygnacji 4. prostokątne, wąskie otwory okienne. Elewacja szczytowa /pn.-wsch./ ślepa, jedynie w 2. i 3. kondygnacji okna a pomiędzy 2. i 3. kondygnacją drzwi 1-skrzydłowe z betonowym podestem przed nimi.

Wnętrze, wyposażenie: wnętrze wieloprzestrzenne, wtórnie podzielone wieloma ściankami działowymi, oszalowane szeroką boazerią do wysokości 2 m. Stropy od spodu obite płytą twardą i pomalowane. Wyposażenie budynku typowo biurowe lub dostosowane do aktualnie spełnianych funkcji /sklep, hurtownia itp./.

Instalacje: elektryczna, wodno-kan., ciepła, odgromowa, alarmowa, telefon.

<p>14. Kubatura</p> <p>przyziemie- ok. 2400 m³</p>	<p>15. Powierzchnia użytkowa</p> <p>2183,48 m²</p>	<p>16. Przeznaczenie pierwotne</p> <p>tkalnia</p>	<p>17. Użytkowanie obecne</p> <p>budynek biurowy</p>
<p>18. Prace budowlane i konserwatorskie, ich przebieg i dokumentacja</p> <p>po 1947 r. remont, w tym m.in.: wymiana odcinkowa starych fundamentów z wykonaniem izolacji poziomej, wykonanie słupów żelbetowych nośnych /w miejsce starych drewnianych/ na wszystkich kondygnacjach, wykonanie III kondygnacji wraz z remontem dachu i więźby dachowej, wykonanie stropów płytowo-żebrowych wylewanych na mokro /w miejsce starych drewnianych/ na poziomie suterenu, parteru, I i II piętra, całkowita wymiana stolarki okiennej i drzwiowej, wykonanie nowych tynków wewnętrznych, posadzek i podłóg oraz całość robót instalacyjnych.</p>		<p>19. Stan zachowania (fundamenty, ściany zewnętrzne, ściany wewnętrzne, sklepienia, stropy konstrukcje dachowe, pokrycie dachu, wyposażenie i instalacje)</p> <p>Budynek zachowany ogólnie w stanie dobrym.</p>	
		<p>20. Najpilniejsze postulaty konserwatorskie</p>	

21. Akta archiwalne (rodzaj akt, numer i miejsce przechowania)

Białystok. Dawne fabryki Ch.Marejn i W.Zilberblatta, ob. Białostockie Zakłady Przemysłu Wełnianego im. dyr. Sierżana. Zakład "B", ul. Włókiennicza 7/9. Studium historyczno-architektoniczne oprac. na zlecenie Urzędu Wojewódzkiego w Białymstoku-Wydziału Kultury i Sztuki-Wojewódzkiego Konserwatora Zabytków, oprac. Adam Dolistowski, Białystok 1986, /nr inw. 3348 w WOPSOZ B-stok/. Plan wojewódzkiego miasta Białegostoku z 1937 r., AP w Białymstoku, niesygn.
Inwentarz na dzień 31 grudnia 1945 r. Z.P.W. Fabryka nr 5 A.P. w Białymstoku
Inwentarz fabryk Nr 1-6 31VIII.1944 r. Akta miasta Białegostoku 1838-1939 /1942/, A.P. w Białymstoku

22. Bibliografia

25 lat Białostockich Zakładów Przemysłu Wełnianego im. dyr. Sierżana, Białystok 1969 r.
40 lat Białostockich Zakładów Przemysłu Wełnianego im. dyr. Sierżana, część II lata 1969-1984, Białystok 1985
Księga Adresowo-Handlowa m. Białegostoku na 1932/1933 rok, Białystok 1932, oprac. F.Rotmański

23. Źródła ikonograficzne i fotografla (rodzaj, miejsca przechowania, sygnatury)

24. Uwagi różne

25. Opracował

tekst mgr Jerzy Tołkoczko, XI-1998 r.

imię, nazwisko, data, podpis

plany, rysunki mgr Ewa Narolewska, XI-1998 r.

imię, nazwisko, data, podpis

zdjęcia fotogr. mgr J. Tołkoczko, VIII-1995 r., X-1998 r.

imię, nazwisko, data, podpis

miejsce przechowania negatywów zbioru własne autora

Karta po wypełnieniu podlega ochronie na podstawie przepisów prawa autorskiego

26. Adnotacje o inspekcjach, informacje o zmianach (daty, imiona i nazwiska wypełniających)

27. Załączniki

3 wkładki

1. Miejscowość	2. Obiekt (nazwa jak w karcie)	3. Zawartość wkładki (nazwa obiektu lub materiału uzupełniającego)
B I A Ł Y S T O K	BUDYNEK BIUROWY F-KI NO- WIKA, UL. AUGUSTOWSKA 6	OPIS, RZUT PRZYZIEMIA

Okręgu Białostockiego, które zajęło się całością spraw związanych z odbudową i uruchomieniem fabryk włókienniczych. W roku 1945 zarządzeniem Ministra Przemysłu w miejsce ZFWOB powołano Białostockie Zjednoczenie Przemysłu Włókienniczego, z siedzibą w Białymstoku a z dniem 3 stycznia 1946 r. fabrykę Nowika upaństwowiono. W roku 1947 zlikwidowano BZPW a na jego miejsce powołano Państwowe Zakłady Przemysłu Wełnianego Nr 34, które skupiło wszystkie fabryki włókiennicze w sześciu oddziałach terenowych. W latach 1950-1952 nastąpiła dalsza reorganizacja zakładów, tj. w roku 1950 wydzielone zostały zakłady włókiennicze w Wasilkowie /Zakłady Przemysłu Wełnianego im. E. Plater/, natomiast w roku 1952 zakłady w Białymstoku przy ul. Lenina /Wschodnie Zakłady Przemysłu Wełnianego/, a pozostała część dotychczasowych PZPW Nr 34 otrzymała nazwę Białostockich Zakładów Przemysłu Wełnianego im. Dyr. Sierżana. W skład tych zakładów weszły następujące fabryki: w Białymstoku: przy ul. Augustowskiej /zakł. "A"/, ul. Włókienniczej /zakł. "B"/, ul. Fabrycznej /zakł. "C"/ i w Michałowie /zakł. "D"/. Od dnia 1 stycznia 1964 roku Wschodnie Zakłady Przemysłu Wełnianego przy ul. Lenina /d. fabryka B. Polaka/ decyzją Ministerstwa Przemysłu Lekkiego weszły ponownie organicznie w skład BZPW im. Sierżana jako zakład "E". Styl: budynek d. tkalni, ob. biurowy zakładów POLPLED jest typowym obiektem fabrycznym branży włókienniczej charakterystycznym dla tego typu architektury przełomu XIX/XX w. z terenu miasta Białegostoku, wzorowany częściowo na łódzkiej architekturze fabrycznej powstałej w XIX w.

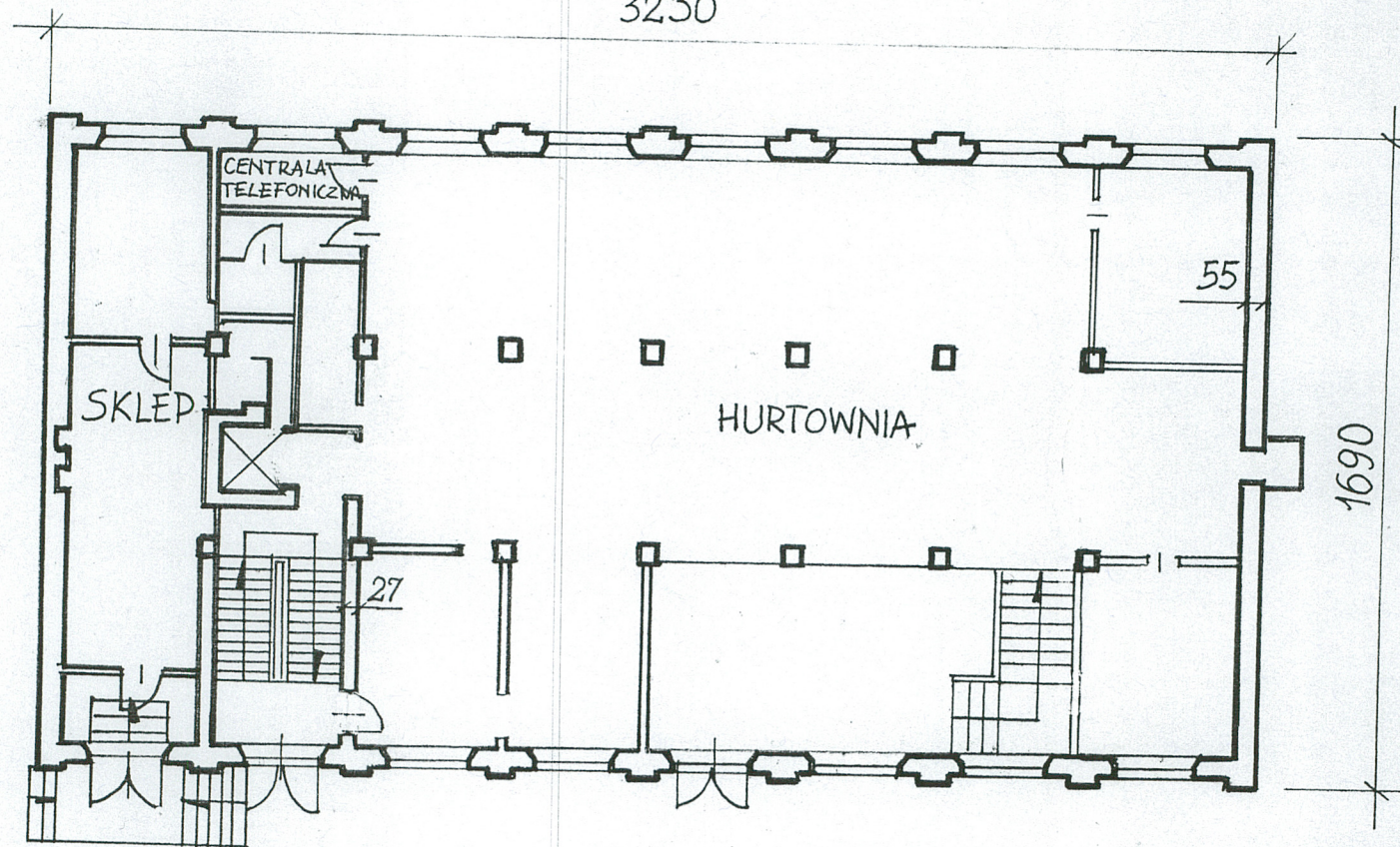
Wkładkę założył: mgr Jerzy Tołłoczko, XI-1998 r.
(imię, nazwisko, data)

Miejsce przechowywania negatywów: zbiory własne autora

RZUT PRZYZIEMIA

Skala 1:200

3230



1690

1. Miejscowość

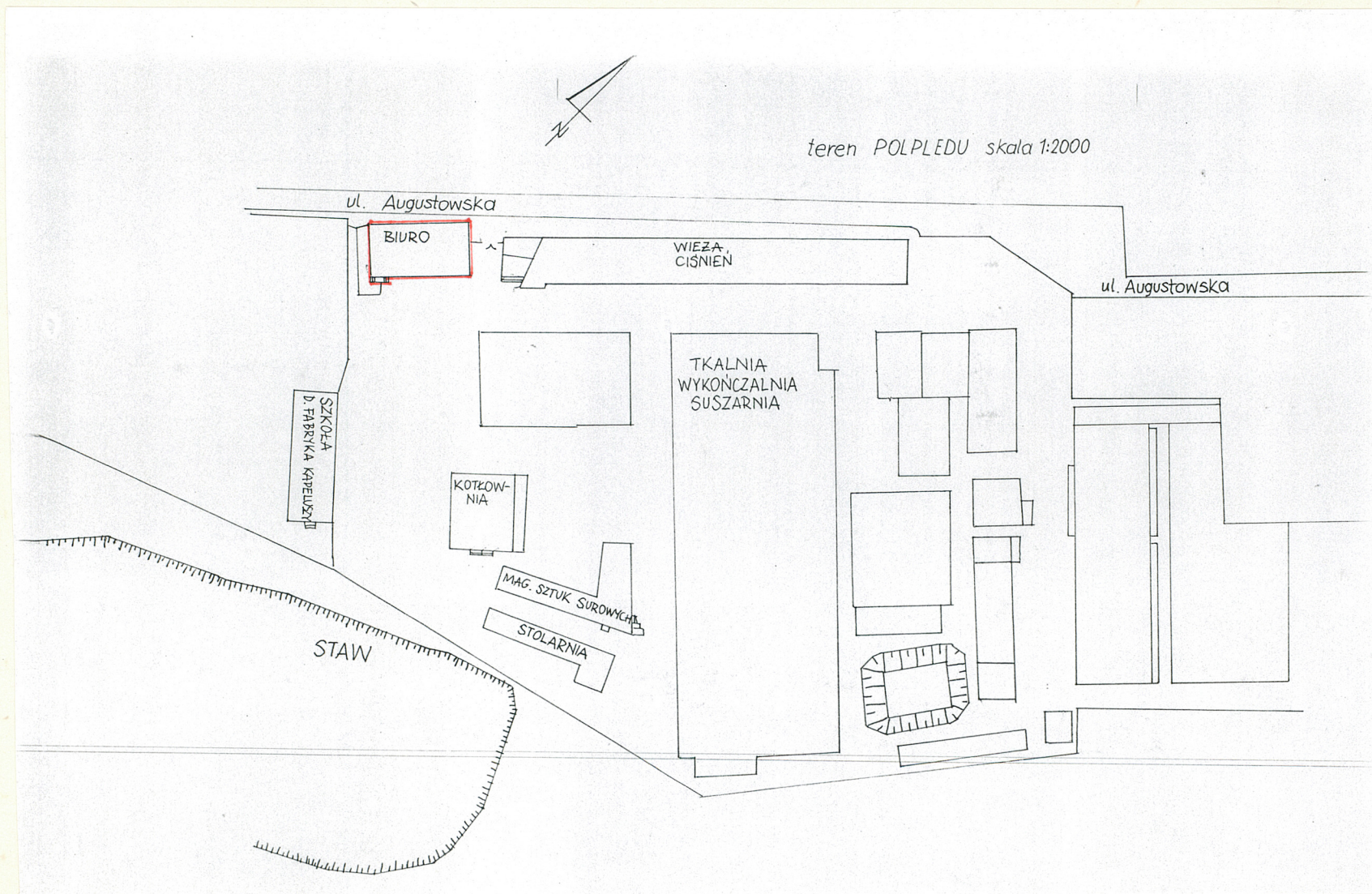
B I A Ł Y S T O K

2. Obiekt (nazwa jak w karcie)

BUDYNEK BIUROWY F-KI NO-
WIKA, UL. AUGUSTOWSKA 6

3. Zawartość wkladki (nazwa obiektu lub materiału uzupełniającego)

PLAN SYTUACYJNY, RZUT I PIĘTRA



Wkładkę założył:

mgr J. Tokłoczko, XI-1998 r.
(imię, nazwisko, data)

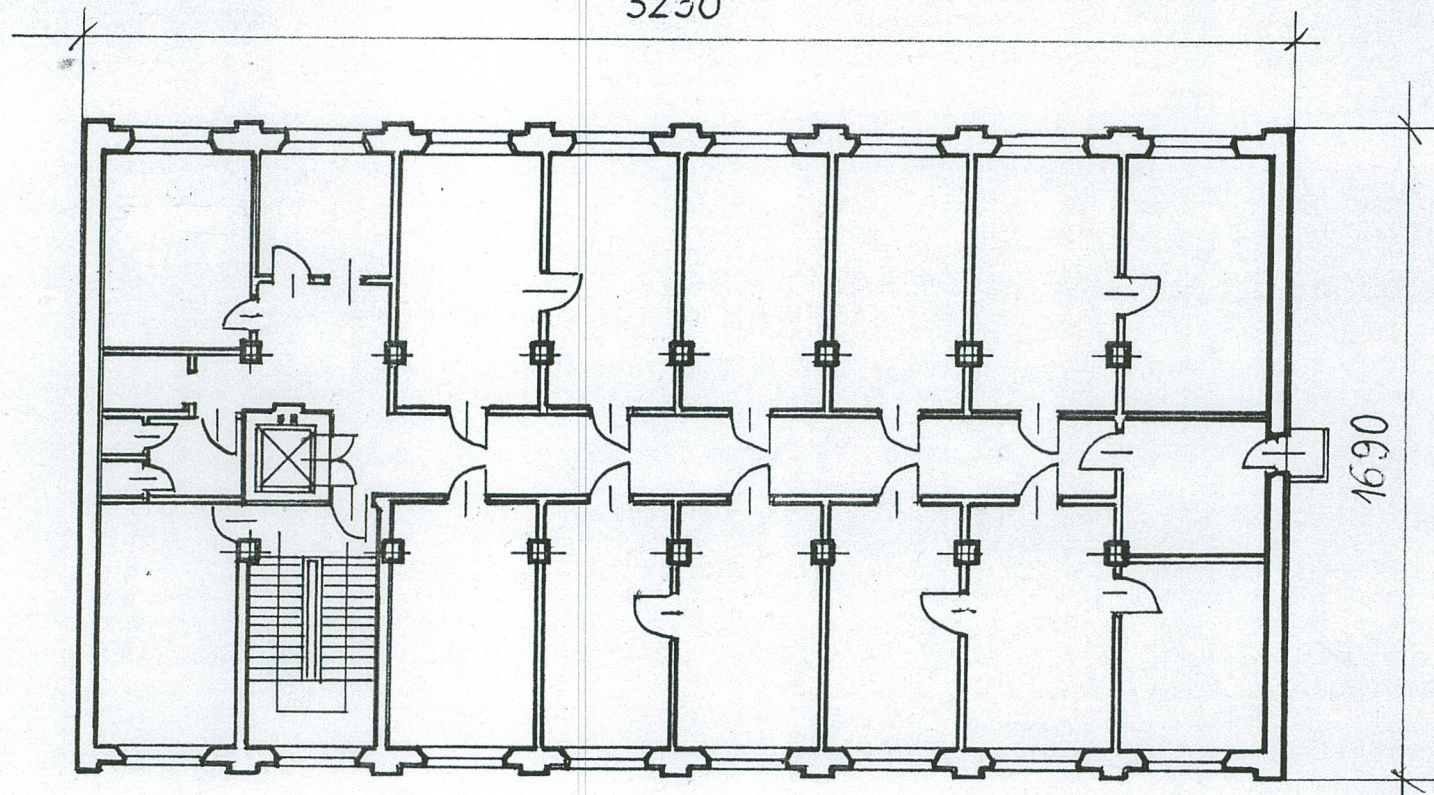
Miejsce przechowywania negatywów:

zbiory własne autora

RZUT PIĘTRA I

Skala 1:200

3230



1690

1. Miejscowość

B I A Ł Y S T O K

2. Obiekt (nazwa jak w karcie)

BUDYNEK BIUROWY F-KI NO-
WIKI, UL. AUGUSTOWSKA 6

3. Zawartość wkładki (nazwa obiektu lub materiału uzupełniającego)

ZDJĘCIA FOTOGRAFICZNE



Wkładkę założył:

mgr J. Tokkoczko, XI-1998 r.
(imię, nazwisko, data)

Miejsce przechowywania negatywów: zbiory własne autora