

A B C D E F G H I J K L Ł M N O P R S T U V W X Y Z

Nr 6184

1. Obiekt

DOM MIESZKALNY (OBECNIE BUDYNEK MIESZKALNO- HANDLOWY)

2. Czas powstania

1932 r

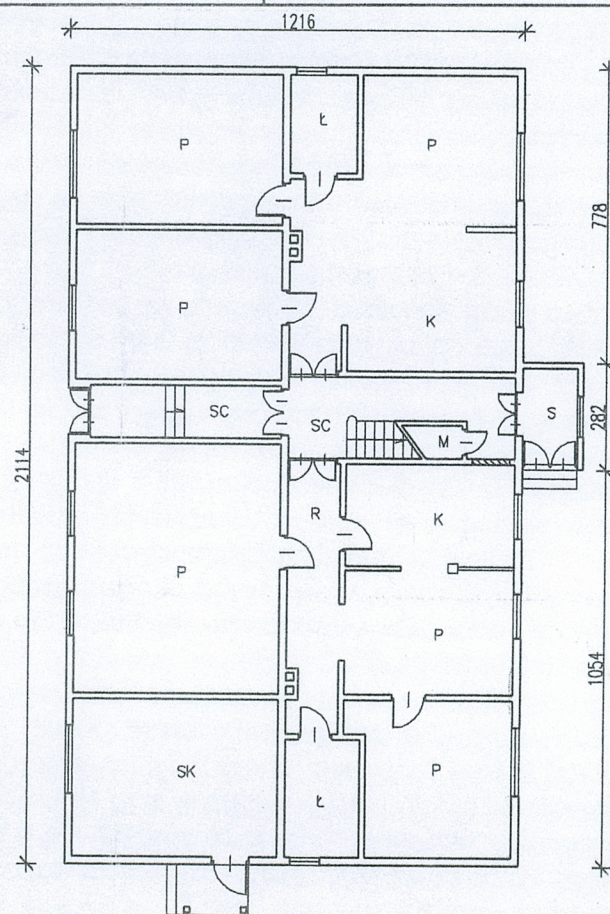
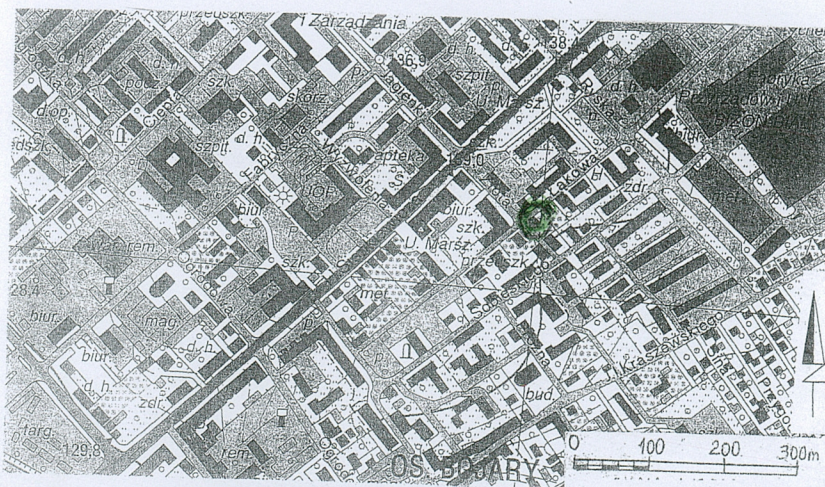
3. Miejscowość

BIAŁYSTOK

11. Zdjęcia , rzut , przekrój , sytuacja , orientacja



Elewacja południowo- zachodnia i północno-zachodnia



S - SIEŃ
SK - SKLEP
P - POKÓJ
K - KUCHNIA
Ł - ŁAZIENKA
SC - SCHODY
R - KOMUNIKACJA
M - MAGAZYN

H_{KALENICY} = 7,26m

0 1 2 3m

4. Adres

15-016 Białystok , ul. Złota 7
nr hipoteczny.....

5. Przynależność administracyjna

Województwo podlaskie
Powiat białostocki
Gmina Białystok

6. Poprzednie nazwy miejscowości

7. Przynależność administracyjna do 01.01.1999r.

Województwo białostockie
Gmina Białystok

8. Właściciel i jego adres

9. Użytkownik i jego adres

10. Rejestr zabytków

nr data

12. Autorzy, historia obiektu, określenie stylu

Obiekt zbudowany w 1932 roku. Autor projektu i budowniczy nieznani.

W latach 50- tych budynek był własnością

Obiekt posiada wartości artystyczne: gzymsy, szalowanie, stolarkę drzwiową i okienną.

13. Opis (Sytuacja, materiał i konstrukcja, rzut, bryła, elewacje, wnętrze, wyposażenie, instalacje)

Sytuacja: obiekt zlokalizowany w północno- wschodniej pierzei ulicy Złotej, w linii zabudowy, na działce ogrodzonej płotem drewnianym. Wolnostojący. **Materiał, konstrukcja, technika:** ściany drewniane konstrukcji zrębowej i sumikowi- łatkowej, szalowane, na fundamentach wzmocnionych zaprawa cementową. Na ścianach wewnętrznych i sufitach tynk na drankach. W sklepie i mieszkaniu nr 2 sufity podwieszane. W sieni ściany i sufity obite deskami. Kominy murowane tynkowane. Belki stropowe drewniane; więźba dachowa drewniana konstrukcji krokwiowo- stolcowej, dach pokryty blachą, gzymsy zabezpieczone pasami z blachy ocynkowanej. W sklepie, łazienkach, kuchniach posadzki betonowe obłożone płytkami z gresu, w sieni lastrico, w pozostałych pomieszczeniach podłoga z desek na legarach. Schody wewnętrzne w sieni od ulicy Złotej z lastrico, schody prowadzące na poddasze drewniane, z drewniana balustradą. Otwory okienne prostokątne, w profilowanych opaskach, stolarka okienna drewniana, okna na parterze zaopatrzone w drewniane płycinowe, dwuskrzydłowe okiennice. Otwór drzwiowy od ulicy Złotej prostokątny zamknięty półkoliście, w profilowanej opasce. Pozostałe otwory drzwiowe prostokątne. Stolarka drzwiowa drewniana, drzwi zewnętrzne dwuskrzydłowe i jednoskrzydłowe płycinowe, drzwi wewnętrzne jednoskrzydłowe płycinowe. Witryna sklepowa metalowa. Płyta balkonowa drewniana, z kratą metalową. **Rzut:** obiekt wzniesiony na planie prostokąta, z prostokątnym aneksem w ścianie północno- wschodniej. Układ wnętrza trzytraktowy, z sienią na głębokości trzech traktów, w trakcie środkowym korytarze z łazienkami. **Bryła:** obiekt jednokondygnacyjny, nakryty dachem dwuspadowym, niepodpiwniczony, z użytkowym poddaszem. W połaci południowo- zachodniej dwa wole oczka. W połaci północno- wschodniej facjata nakryta dachem trzyspadowym. Aneks nakryty dachem pulpitowym. Nad wejściem w ścianie południowo- wschodniej daszek pulpitowy. **Elewacje:** zwieńczone gzymsem skrzynkowym szalowane do dolnych krawędzi okien pionowo, powyżej poziomo: **frontowa południowo- zachodnia.** Sześćoosiowa, na osi trzeciej od północy drzwi dwuskrzydłowe z nadświetlem zamkniętym półkoliście, na osi 1 od półn. okno trójskrzydłowe z trójkwaterowym wywietrznikiem, na osi 1 od południa okno poprzedzone witryną, na pozostałych osiach okna dwuskrzydłowe z dwukwaterowymi wywietrznikami. W połaci dachowej dwa wole oczka. **Elewacja północno- zachodnia:** jednoosiowa, na osi okno jednoskrzydłowe z wywietrznikiem. Trójkątny szczyt odeskowany wielostrefowo, trzyosiowy; na osi środkowej drzwi balkonowe jednoskrzydłowe poprzedzone balkonem, po jego obu stronach okna dwuskrzydłowe z dwukwaterowymi wywietrznikami i małe prostokątne otwory wywietrznikowe, nad drzwiami mały prostokątny przeszklony otwór wywietrznikowy. **Elewacja południowo- wschodnia:** dwuosiowa, na osi zachodniej drzwiami jednoskrzydłowe, na osi drugiej wąskie z okno jednoskrzydłowe, z wywietrznikiem. **Elewacja północno- wschodnia:** sześćoosiowa, na osi trzeciej od północy drzwi dwuskrzydłowe poprzedzone aneksem, do którego wejście w ścianie południowo- wschodniej. Na pozostałych osiach okna dwuskrzydłowe, z dwukwaterowym wywietrznikiem. W ścianie północno- wschodniej aneksu okno dwuskrzydłowe sześciokwaterowe. Facjata pięćoosiowa, na osiach 1, 3, 5 okna dwuskrzydłowe z dwukwaterowymi wywietrznikami. Na osi 2 od południa drzwi poprzedzonymi balkonem, na osi 4 obniżony otwór okienny z oknem dwuskrzydłowym, z dwukwaterowym wywietrznikiem, doświetlający klatkę schodową. **Wnętrze:** w trakcie południowo- zachodnim po północnej stronie sieni pokoje, po południowej pokój i sklep. W trakcie północno- wschodnim po stronie północnej kuchnia i pokój, po stronie południowej kuchnia i dwa pokoje. Na poddaszu mieszkanie. **Wyposażenie:** brak. **Instalacje:** elektryczna, c.o., wod.-kan.

<p>14. Kubatura</p> <p>ok. 1291,73 m³</p>	<p>15. Powierzchnia użytkowa</p> <p>Ok. 358 m²</p>	<p>16. Przeznaczenie pierwotne</p> <p>mieszkalne</p>	<p>17. Użytkowanie obecne</p> <p>mieszkalno - handlowe</p>
<p>18. Prace budowlane i konserwatorskie, ich przebieg i dokumentacja</p> <p>W latach osiemdziesiątych wydzielono pomieszczenie , w którym zlokalizowano sklep, w pomieszczeniu sklepu, łazienkach, kuchniach wykonano posadzki betonowe, obłożone gresem.</p>		<p>19. Stan zachowania (fundamenty, ściany zewnętrzne, ściany wewnętrzne, sklepienia, stropy, konstrukcje dachowe, pokrycie dachu, wyposażenie i instalacje)</p> <p>Fundamenty, ściany zewnętrzne , stropy, więźba dachowa , pokrycie dachowe w dobrym stanie. Podłoga w sieni aneksu w złym stanie. Stolarka drzwiowa w średnim stanie.</p> <p>20. Najpilniejsze postulaty konserwatorskie</p> <p>Ściany zewnętrzne, stolarka drzwiowa wymagają konserwacji i zabezpieczenia drewna przed zniszczeniem. Konieczna wymiana podłogi w aneksie.</p>	

21. Akta archiwalne (rodzaj akt, numer i miejsce przechowywania)

Archiwum Państwowe w Białymstoku, PMRN sygn. 8035.

22. Bibliografia

23. Źródła ikonograficzne i fotografia (rodzaj, miejsce przechowywania, sygnatury)

24. Uwagi różne

25. Opracował

tekst mgr Barbara Tomecka, mgr inż. arch. Piotr Lewkowicz XI 2009

plany, rysunki mgr inż. arch. Piotr Lewkowicz XI 2009

zdjęcia fotograf. mgr inż. arch. Piotr Lewkowicz XI 2009

miejsce przechowywania negatywów WUOZ w Białymstoku

Karta po wypełnieniu podlega ochronie na podstawie przepisów prawa autorskiego

26. Adnotacje o inspekcjach, informacje o zmianach (daty, imiona i nazwiska wypełniających)

27. Załączniki

wkładka do karty ewidencyjnej

Handwritten signatures and initials in blue ink.

1. Miejscowość

BIAŁYSTOK, WOJEWÓDZTWO PODLASKIE
POWIAT BIAŁYSTOCKI, GMINA BIAŁYSTOK

2. Obiekt (nazwa jak w karcie)

**Dom mieszkalny (obecnie budynek
mieszkalno-handlowy)
ul. Złota 7**

3. Zawartość wkładki (nazwa obiektu lub materiału uzupełniającego)

FOTOGRAFIE; PLAN SYTUACYJNY

Elewacja południowo-wschodnia



Elewacja północno-wschodnia

Wkładkę założył: mgr Barbara Tomecka XI 2009

Miejsce przechowywania negatywów: WUOZ w Białymstoku



Drzwi w ścianie frontowej południowo-zachodniej



1 - DOM MIESZKALNY (OBECNIE BUDYNEK
MIESZKALNO-HANDLOWY)