

1. Obiekt

BUDYNEK MIESZKALNY NR 4

2. Czas powstania

1896

3. Miejscowość

B I A Ł Y S T O K

4. Adres

ul. Wojskowa nr 4.

nr hipoteczny

5. Przynależność administracyjna

województwo białostockie

gmina miasto

6. Poprzednie nazwy miejscowości

7. Przynależność administracyjna
1 VI 1975

województwo białostockie

powiat Białystok

8. Właściciel i jego adres

Skarb Państwa

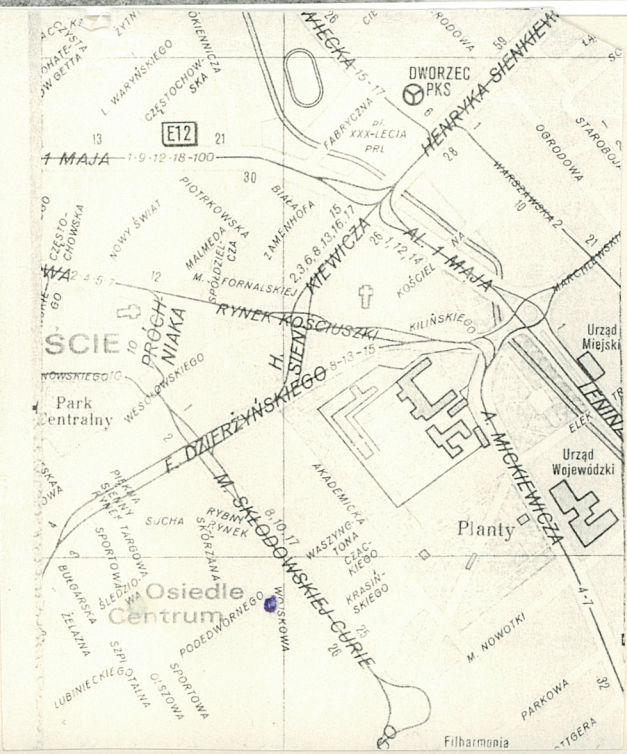
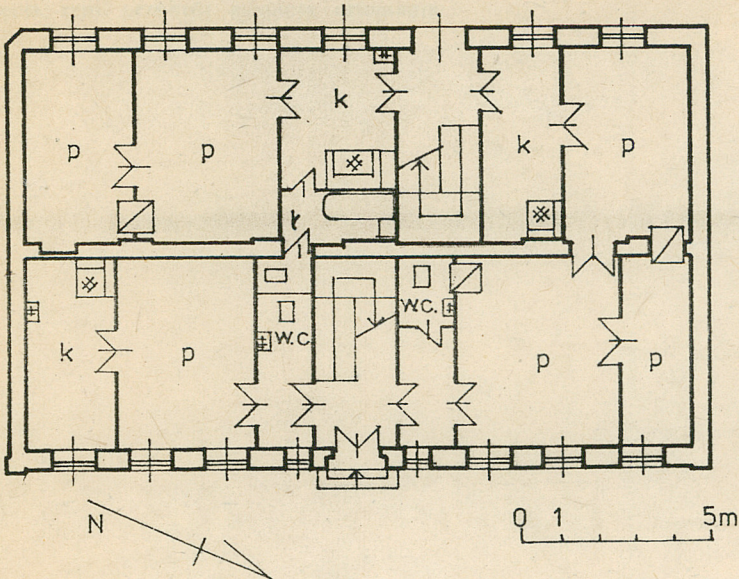
9. Użytkownik i jego adres

ZBM Białystok

10. Rejestr zabytków

Nr 736

data 27.12.1991r.



12. Autorzy, historia obiektu, określenie stylu.

Budynek zbudowany w 1896 roku.
Budowniczy nieznany. W latach
okupacji jako właściciel w księdze
hipotecznej figuruje [REDAKTOWANE].

W latach 50-tych właścicielami
obiektu byli [REDAKTOWANE] i [REDAKTOWANE].
[REDAKTOWANE]. Ostatnią właścicielką,
która przekazała kilka lat temu
budynek na rzecz Skarbu Państwa
była [REDAKTOWANE].

Na działce, obok kamienicy właścicie-
le zbudowali w 1904 r. drewnianą
oficynę, a 1938 r. murowaną.

13. Opis (sytuacja, materiał i konstrukcja, rzut, bryła, elewacje, wnętrze, wyposażenie, instalacje)

Sytuacja: budynek jest zlokalizowany przy zachodniej pierzei ulicy Wojskowej,
która uprzednio nazywała się Oficerska.

Materiał, konstrukcja, technika: budynek murowany, tynkowany, wzniesiony na fundamen-
cie kamienno- ceglany. Ściany zewnętrzne z cegły ceramicznej, wewnętrzne z cegły
i z drewna, tynkowane bądź tapetowane. Stolarka drzwiowa i okienna drewniane.
Drzwi zewnętrzne od ulicy Wojskowej prostokątne, zamknięte półkoliście, dwuskrzy-
dłowe, płycinowe ze śladami ornamentów roślinnych, górą przeszklone. Drzwi od
podwórza prostokątne, dwuskrzydłowe, płycinowe z nadświetlem, górą przeszklone.
Otwory okienne prostokątne i prostokątne zamknięte półkoliście. Od zachodu
na parterze okna zaopatrzone w płycinowe okiennice.
Schody drewniane, zabiegowe z drewnianą balustradą. Balkony żeliwne. Podłogi
deskowe. Strop drewniany. Więźba dachowa drewniana konstrukcji krokwiowo-płatwiowo-
stolcowej. Dach pokryty dachówką.
Piecze kaflowe, kominy ceglane.

Rzut: budynek wzniesiony na planie prostokąta, ze ściętym narożnikiem pld.-zach.
Dwutraktowy. Dostępny wejściem w ścianie wsch. i zach.

Bryła: obiekt wolnostojący, niepodpiwniczony, dwukondygnacyjny z użytkowym podda-
szem. Pokryty dachem dwuspadowym.

W połaci wsch. dachu 3 facjaty, w zach. jedna.

Elewacje: wschodnia, 2 kondygnacyjna, ujęta na skrajach lizenami, zwieńczona gzymsem
kondygnacje oddzielone gzymsem. Obie dziewięćosiowe.

Na parterze na osi środkowej prostokątny otwór drzwiowy zamknięty półkoliście.

Drzwi płycinowe z zachowanymi śladami ornamentu roślinnego. Na osiach 1, 2, 3 od płu
i 1, 2, 3 od pld. okna dwuskrzydłowe z uchylnym wywietrznikiem.

Na osiach 4 i 6 od płu wąskie prostokątne okna zamknięte półkoliście. Nad nimi
oraz nad drzwiami półkoliste gzymsy. Na piętrze na osiach 2, 8 od płu drzwibalkono-
we, poprzedzone żeliwnymi balkonami. Na pozostałych osiach okna dwuskrzydłowe
z uchylnym wywietrznikiem.

W połaci dachowej 3 facjaty. W bocznych okna dwuskrzydłowe 6 kwaterowe.

W środkowej dwa okna dwuskrzydłowe 6 kwaterowe. Elewacja pld. 2 kondygnacyjna,
kondygnacje oddzielone gzymsem, bez otworów. W szczycie dwa otwory okienne
i jeden środkowy drzwiowy poprzedzony balkonem.

Elewacja płu. ślepa w szczycie dwa otwory okienne, okna dwuskrzydłowe z uchylnym
wywietrznikiem.

Elewacja zach. 2 kondyg., zwieńczona gzymsem, kondygnacje oddzielone gzymsem, 7osiowe.
Na parterze na osi 3 od płu. otwór wejściowy, z drzwiami płycinowymi z nadświetlem.
Na pozostałych osiach okna.

Na osiach 4, 5, 6, 7 okna zaopatrzone w płycinowe okiennice. Na piętrze otwory
okienne, okna j.w. Na środku połaci dachu facjaty.

c.d. tekstu na wkładce.

14. Kubatura

ok. 1744 m³

15. Powierzchnia użytkowa

ok. 366 m²

16. Przeznaczenie pierwotne

mieszkalne

17. Użytkowanie obecne

mieszkalne

18. Prace budowlane i konserwatorskie, ich przebieg i dokumentacja

W ostatnich latach prace remontowe polegały na malowaniu ścian, co przy panującej tu wilgoci dawało nikłe rezultaty.

19. stan zachowania (fundamenty, ściany zewnętrzne, ściany wewnętrzne, sklepienia, stropy konstrukcje dachowe, pokrycie dachu, wyposażenie i instalacje)

Budynek w bardzo złym stanie technicznym. Zniszczone fundamenty. Ubytki cegły, szczególnie w pld.-zach narożniku.

Ubytki tynku, szczególnie w elewacji zachodniej.

Ściany zawilgocone. Części drewniane porażone grzybem.

Tynk w pomieszczeniach odpada.

Więźba dachowa zużyta. Pokrycie dachowe nieszczelne.

Malowidło sufitowe w sieni zagrożone odpada wraz z tynkiem.

20. Najpilniejsze postulaty konserwatorskie

Budynek zachować in situ. Wykonać dokumentację zachowanych malowideł, zabezpieczyć je przed ewentualnym odpadnięciem. Wpisać do rejestru zabytków. Wymagany remont kapitalny.

21 Akta archiwalne (rodzaj akt, numer i miejsce przechowania)

Archiwum Państwowe w Białymstoku:

Książka ewidencyjna nieruchomości, 1952 r.

Repertoriu ksiąg hipotecznych miasta Białegostoku za
lata 1941-44.

22. Bibliografia

A.Oleksicki, Białystok. Studium historyczno-urbanistyczne
do planu zagospodarowania przestrzennego miasta,
Białystok 1978 m-pis PKZ.

23. Źródła ikonograficzne i fotografia (rodzaj, miejsca przechowania, signatury)

24. Uwagi różne

25. Opracował

tekst mgr Barbara Tomecka IV 1991 r.

plany, rysunki mgr inż. arch. Krzysztof Kulesza IV 1991 r.

zdjęcia fotogr mgr Antoni Oleksicki IV 1991 r.

miejsce przechowania negatywów PKZ Białystok

Karta po wypełnieniu podlega ochronie na podstawie przepisów prawa autorskiego

26. Adnotacje o inspekcjach, informacje o zmianach (daty, imiona i nazwiska wypełniających)

27. Załączniki

wkładki

1. Miejscowość BIAŁYSTOK

ul. Wojskowa nr 4

2. Obiekt (nazwa jak w karcie)

budynek mieszkalny

3. Zawartość wkladki (nazwa obiektu lub materiału uzupełniającego)

c.d. tekstu, plan sytuacyjny, fotografie.

c.d. Wnętrze, wyposażenie: Budynek dwutraktowy. Wejście do traktu wsch. na osi środkowej do sieni. Po stronie pld. sieni skomunikowane ze sobą pomieszczenie/korytarz, WC, pokój i kuchnia. Po stronie pñ. korytarz, dwa pokoje. Pokój środkowy skomunikowany z pokojem w trakcie zachodnim, po którego pld. stronie znajduje się kuchnia, z niej wejście do sieni. Po pld. stronie sieni znajdują się kolejno skomunikowane ze sobą kuchnia i dwa pokoje. W kuchni, po stronie [] pieca kuchennego wąskie schody drewniane prowadzące na antresole. Za piecem wydzielono pomieszczenie na WC i łazienkę. Między pokojami wysoki piec kaflowy z gzymsem koronującym. W trakcie wsch. na parterze zachowało się malowidło przedstawiające przypuszczalnie synagogę. Na piętrze, w sieni zachowały się malowane nasuficie maszkarony.

Układ wnętrza na piętrze dwutraktowy. W trakcie wsch. po pñ. stronie sieni kuchnia i dwa pokoje, analogiczny układ po stronie pld. W trakcie zach. po pñ. stronie sieni kuchnia i pokój, po pld. kuchnia i dwa pokoje. Część użytkowa poddasza również dwutraktowa. Po stronie pñ. sieni: [] dwa pokoje, w trakcie zach. po stronie wsch. sieni w trakcie wsch. dwa pokoje. Po stronie pld. sieni w trakcie zach. kuchnia, za nią pokój na głębokość [] dwa traktów oraz pokój w trakcie wschodnim.

Instalacje: wod.- kan., elektryczna, telefoniczna, ogrzewanie piecowe.



WZOR ODZ 1978 r.

Wkładkę założył: mgr Barbara Tomecka IV 1991 r.

(imię, nazwisko, data)

Miejsce przechowywania negatywów: PKZ Białystok



1. Miejscowość BIAŁYSTOK

2. Obiekt (nazwa jak w karcie)

3. Zawartość wkładki (nazwa obiektu lub materiału uzupełniającego)

ul. Wojskowa nr 4

budynek mieszkalny

fotografie, odbitka ksero planów z Archiwum w Białymstoku



Wkładkę założył: mgr Barbara Tomecka IV 1991 r.

(imie, nazwisko, data)

Miejsce przechowywania negatywów: PSOZ Białystok

Plan sytuacyjny posesji nr 4.
przy ul. Wojskowej w Biłymstoku.

Szkic domu nr 4. parter.

