

1. Obiekt

KAMIENICA MIEJSKA

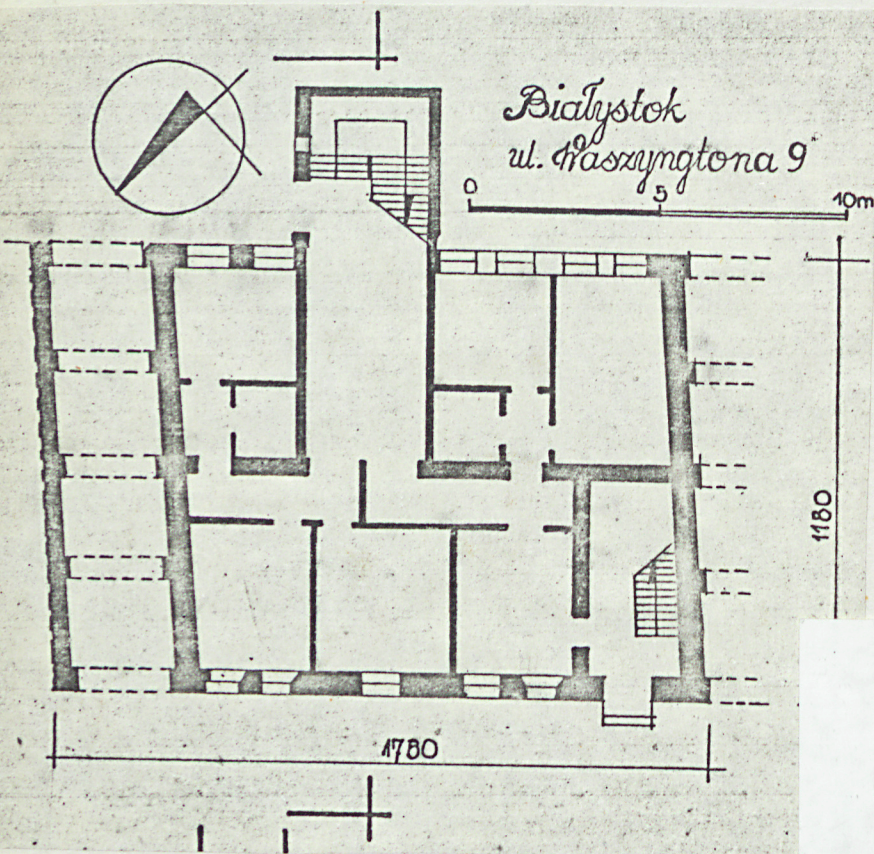
2. Czas powstania

XIX/XX w.

3. Miejscowość

BIAŁYSTOK

11. Zdjęcia, plan sytuacyjny, rzuty



4. Adres

Waszyngtona 9

nr hipoteczny

5. Przynależność administracyjna

województwo białostockie

gmina

6. Poprzednie nazwy miejscowości

7. Przynależność administracyjna  
przed 1.VI.1975 r.

województwo białostockie

powiat miejski Białystok

8. Właściciel i jego adres

Zarząd Budynków Mieszkalnych  
Białystok, ul. Bema 89/1

9. Użytkownik i jego adres

Zarząd Budynków Mieszkalnych  
Białystok, ul. Bema 89/1

10. Rejestr zabytków

Nr 608 data 1985

autor zdjęć A. Oleksicki

data wykonania

10. XI. 1984 r. BBiDZ w Białymstoku

miejsce przechowywania negatywów



12. Autorzy, historia obiektu, określenia stylu.

Autor: nieznany.

Historia: Budynek został wzniesiony na przełomie XIX i XX w., po wytyczeniu obecnych ulic Akademickiej i Waszyngtona. Kamienica ta była budowana jako obiekt nastawiony na przynoszenie określonego dochodu, znajdowały się w niej mieszkania czynszowe.

W czasie II wojny światowej, właściciele kamienicy zginęli w getcie. Po wojnie budynek został przejęty przez władze miejskie.

Obiekt nie posiada wyraźnych cech stylowych, jednakże zastosowane w nim rozwiązania architektoniczne są charakterystyczne dla kamienic mieszczańskich z przełomu XIX i XX w.

13. Opis (sytuacja, materiał i konstrukcja, rzut, bryła, elewacje, dach, wnętrze, wyposażenie, instalacje)

Budynek usytuowany w ciągłej zabudowie południowej pierzei ul. Waszyngtona. Murowany z cegły, tynkowany, dwukondygnacyjny, z poddaszem użytkowym, częściowo podpiwniczony. Na planie litery "T" - korpus główny na planie rombu i oficyna mieszcząca system komunikacyjny, usytuowana mniej więcej w połowie elewacji pd. Bryła prostopadłościenna, dachy dwuspadowe, kryte blachą.

ELEWACJA GŁÓWNA, północna: od strony ul. Waszyngtona, dwukondygnacyjna, siedmioosiowa, na cokole, zamknięta profilowanym gzymsem koronującym, nad którym pas sześciu okien poddasza użytkowego. W przyziemiu, w skrajnej osi wsch. brama przejazdowa w podwórze, zamknięta łukiem odcinkowym, w skrajnej osi zach. prostokątny otwór wejściowy zamknięty łukiem pełnym, obramiony profilowaną opaską, w którym prostokątne, dwuskrzydłowe drzwi wejściowe z ozdobną kutą kratą. W partii podłucza nadświetle podzielona na cztery pola promieniście rozchodzącymi się ozdobnymi szczeblinami. Do wejścia wiodą dwa stopnie betonowe. W pozostałych osiach przyziemia prostokątne otwory okienne z dwuskrzydłowymi oknami ze ślaniem. W kondygnacji drugiej, w osiach drugiej i szóstej, balkony z balustradami żelaznymi, w pozostałych osiach prostokątne otwory okienne z dwuskrzydłowymi oknami ze ślaniem, otwory wejściowe na balkony opracowane jak okna. Ponad okapem, w połaci dachowej podniesionej ścianką kolankową pas sześciu otworów okiennych z dwuskrzydłowymi oknami.

ELEWACJA POŁUDNIOWA: dwukondygnacyjna, zamknięta gzymsem okapowym, składa się z trzech partii. Partia zach. dwukondygnacyjna, czteroosiowa, we wszystkich osiach obu kondygnacji prostokątne otwory okienne - jak w elewacji pn., ponad okapem, w ścianie kolankowej dwa prostokątne otwory okienne z dwuskrzydłowymi oknami. W partii środkowej trzykondygnacyjna oficyna mieszcząca klatkę schodową, kondygnacje rozdzielają nieco wysunięte pasy murów, poprowadzone bez otworów, wyżej w każdej kondygnacji otwór okienny, otwór w kondygnacji drugiej szerszy.

Ściana wsch. oficyny dwuosiowa, w przyziemiu mieści dwa prostokątne otwory wejściowe, zamknięte płaskim łukiem odcinkowym, z których pd. bez drzwi, pn. z dwuskrzydłowymi drzwiami z nadświetlem. W kondygnacji drugiej os. pd. bez otworów, w osi pn. prostokątne drzwi wiodące na galerię. Kondygnacja trzecia bez otworów. Partia wsch. elewacji dwukondygnacyjna. W przyziemiu w skrajnej osi wsch. prostokątna brama przejazdowa zamknięta odcinkowo. W dwu pozostałych osiach prostokątne otwory okienne z dwuskrzydłowymi oknami ze ślaniem. W kondygnacji drugiej cztery osie, w osi drugiej od zach. prostokątny otwór wejściowy, zamknięty odcinkowo, w pozostałych prostokątne otwory okienne zamknięte odcinkowo. Na szerokości dwu osi zach. galeria ocieniona daszkiem eternitowym. Ponad okapem w połaci dachowej podniesionej ścianką kolankową dwa dwuskrzydłowe okna.

Dach: dwuspadowy, ze ścianką kolankową, konstrukcja krokwiowa, posyty blachą.

Wnętrze: dwutraktowe, w przyziemiu z dodatkowym traktem poprzecznym w części wsch. mieszczącym bramę przejazdową w podwórze przesklepioną sklepieniem odcinkowym na gurtach. W korpusie głównym w partii zach. dwubiegowa klatka schodowa, oficyna mieści również dwubiegową klatkę schodową.

Wyposażenie: drzwi wejściowe w elewacji głównej, balustrada schodowa w korpusie głównym.

Instalacje: wodociąg, kanalizacja, elektryczność, ogrzewanie piecowe.

14. Kubatura	15. Powierzchnia użytkowa	16. Przeznaczenie pierwotne	17. Użytkowanie obecne
2109m <sup>3</sup>	222m <sup>2</sup>	mieszkalne	mieszkalne
18. Prace budowlane i konserwatorskie, ich przebieg i dokumentacja W okresie powojennym w obiekcie nie przeprowadzano szerzej zakrojonych prac remontowych.		19. Stan zachowania (fundamenty, ściany zewnętrzne, ściany wewnętrzne, sklepienia, stropy konstrukcje dachowe, pokrycie dachu, wyposażenie i instalacje) Obiekt w znacznym stopniu wyeksploatowany.	
20. Najpilniejsze postulaty konserwatorskie Należy przeprowadzić remont kapitalny obiektu. Budynek winien otrzymać gaz i centralne ogrzewanie z sieci miejskiej. Obiekt winien być wpisany do rejestru zabytków.			

21. Akta archiwalne (rodzaj akt, numer i miejsce przechowywania)

22. Bibliografia

23. Źródła ikonograficzne i fotografie (rodzaj, miejsce przechowywania, sygnatury)

24. Uwagi różne

Dla przywrócenia pierwotnej rangi zespołu kamieniczek z przełomu XIX i XX w., należy zlikwidować wznoszone obecnie pawilony, usytuowane w miejscu kamieniczki nr 3. W tym miejscu należy zlokalizować współczesny budynek o rozwiązaniach nawiązujących do historycznej zabudowy w jego bezpośrednim sąsiedztwie.

25. Wypełnił

A.Oleksicki, M.Szerszeń

imię i nazwisko

data 27.XI 1984 r.

26. Sprawdził

imię i nazwisko

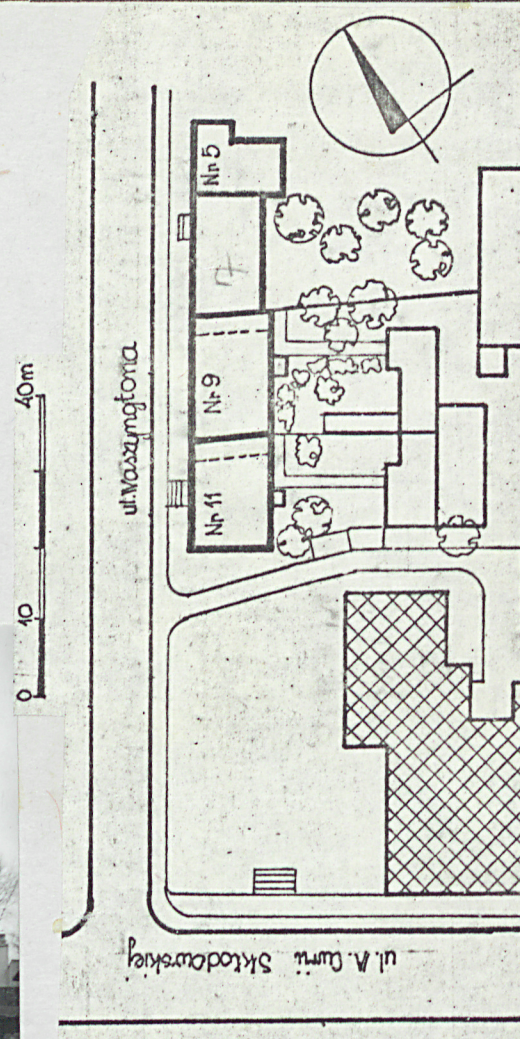
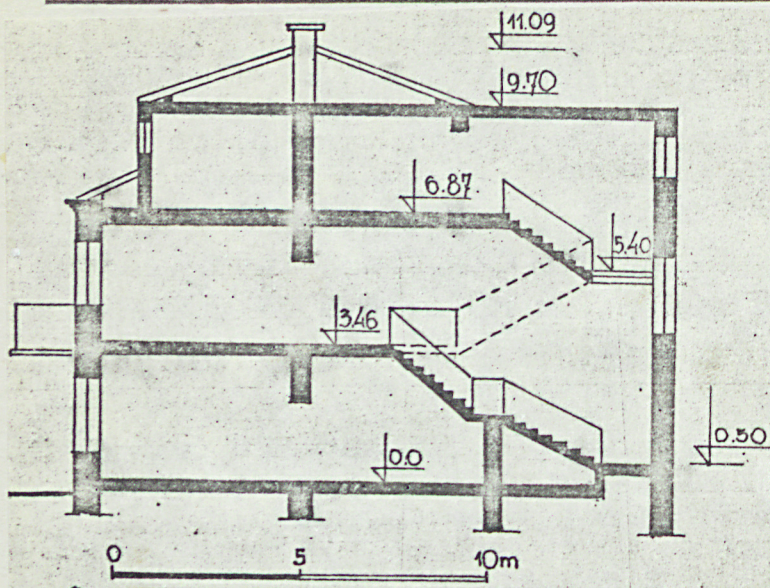
data

27. Załączniki

1. Miejscowość  
Białystok  
ul. Waszyngtona 9

2. Obiekt (nazwa jak w karcie)  
kamiennica miejska

3. Zawartość wkładki (nazwa obiektu lub materiału uzupełniającego)  
sytuacja, przekrój, dodatkowe zdjęcia



Wkładkę założył: A. Oleksicki, M. Szerszeń  
(imię, nazwisko, data)

BBiDZ w B-stoku

Miejsce przechowywania negatywów:

1. Miejscowość

Białystok  
ul. Waszyngtona 9

2. Obiekt (nazwa jak w karcie)

kamiennica miejska

3. Zawartość wkładki (nazwa obiektu lub materiału uzupełniającego)

dodatkowe zdjęcia



A. Oleksicki, M. Szerszeń

Wkładkę założył: .....  
(Imię, nazwisko, data)

Miejsce przechowywania negatywów: BBiDZ w B-stoku