

1. Obiekt

KAMIENICA MIEJSKA

2. Czas powstania

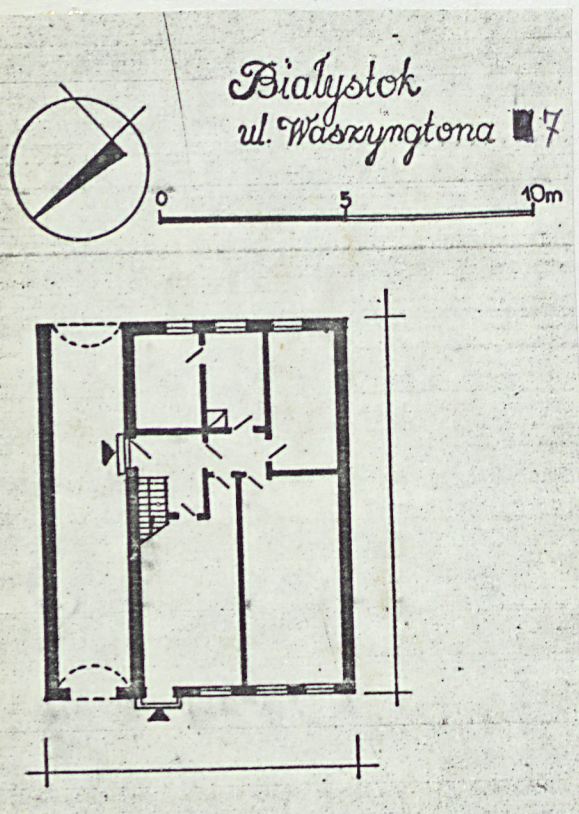
XIX/XX w.

3. Miejscowość

BIAŁYSTOK

1947-49 /odbudowa

11. Zdjęcia, plan sytuacyjny, rzuty



autor zdjęć Antoni Oleksicki
data wykonania 6.XI 1984 r.
miejsce przechowywania negatywów
BBiDZ w Białymstoku

4. Adres

ul. Waszyngtona 7

nr hipoteczny

5. Przynależność administracyjna

województwo białostockie

gmina

6. Poprzednie nazwy miejscowości

7. Przynależność administracyjna

przed 1.VI.1975 r.

województwo białostockie

powiat miejski Białystok

8. Właściciel i jego adres

9. Użytkownik i jego adres

Zrzeszenie Wol-
nych Badaczy Pisma Świętego
Białystok, Waszyngtona 7

10. Rejestr zabytków

Nr 608 data 1985

12. Autorzy, historia obiektu, określenia stylu.

Autor: nieznany

Historia: Budynek został wzniesiony na przełomie XIX i XX w., po wytyczeniu obecnej ul. Waszyngtona. Należy zaznaczyć, że była to jedna z pierwszych po okresie działalności J. Kl. Branickiego świadomie przeprowadzonych realizacji urbanistycznych Białegostoku. Wytyczona wówczas ulica miała odgrywać znaczącą rolę w ówczesnej koncepcji przestrzennej miasta i otrzymała bardzo znaczną szerokość /ok. 20m w liniach zabudowy/. W latach 60-tych ulica ta, jako jedyna bodaj w mieście w ramach modernizacji została zwężona!

W ulicy tej, która w założeniach miała mieć charakter reprezentacyjny lokalizowano dość zamożne budownictwo mieszkalne. Właścicielami omawianego obiektu była rodzina żydowska, która w czasie ostatniej wojny zginęła w getcie białostockim. Budynek w czasie działań wojennych 1944 r. został zniszczony, do wysokości pierwszego piętra zachowały się jedynie mury nośne.

W 1947 r. posesję wraz z ruiną budynku mieszkalnego nabyła rodzina Purwinów, która w l. 1947-1949 odbudowała obiekt na potrzeby mieszkalne, część pomieszczeń w kondygnacji drugiej przystosowano do potrzeb domu modlitwy Zrzeszenia Wolnych Badaczy Pisma Świętego. Budynek w trakcie odbudowy został pozostawiony pierwotnego zewnętrznego wystroju architektonicznego, zachowano jednak jego pierwotny plan i mimo podniesienia południowej połaci dachowej, w ogólnym zarysie pierwotne gabaryty.

Obiekt nie posiada cech stylowych, jednak jego rozwiązania nawiązują do stosowanych w kamienicach mieszczańskich z przełomu XIX i XX w.

13. Opis (sytuacja, materiał i konstrukcja, rzut, bryła, elewacje, dach, wnętrza, wyposażenie, instalacje)

Budynek usytuowany kalenicowo w ciągłej zabudowie południowej pierzei ul. Waszyngtona. Murowany z cegły, częściowo tynkowany, dwukondygnacyjny, częściowo podpiwniczony, z poddaszem użytkowym. Na planie prostokąta. Bryła prostopadłościenna, dach dwuspadowy kryty blachą. Od wsch. budynek przylega do budynku Waszyngtona 5, od zach. do budynku Waszyngtona 9.

Elewacja północna: od ul. Waszyngtona, główna, dwukondygnacyjna, pięciosiowa, na cokole z ciosów kamiennych, zamknięta niewielkim gzymsem okapowym, niesymetryczna. W przyziemiu, w skrajnej osi wsch. prostokątna brama przejazdowa w podwórze, zamknięta odcinkowo z dwuskrzydłowymi wrotami stalowymi, w zach. skrzydle wrót jednoskrzydłowa furka. Wyżej trójdzielny otwór okienny, znacznie szerszy od pozostałych. W przyziemiu, w drugiej osi od wsch. prostokątny otwór wejściowy, obecnie nieużytkowany z dwuskrzydłowymi drzwiami, nad którymi prostokątne, płasko leżące dwukwaterowe nadświetle. W pozostałych osiach obu kondygnacji prostokątne otwory okienne z dwuskrzydłowymi oknami. W połaci dachowej nad osiami pierwszą, drugą i czwartą proste facjaty nakryte daszkami pulpitowymi, środkowa lukarna szersza od pozostałych.

Elewacja południowa: trzykondygnacyjna, czteroosiowa, nietynkowana, niesymetryczna. W przyziemiu, na skrajnej osi wsch. prostokątna brama przejazdowa, zamknięta odcinkowo. Wyżej, w kondygnacji drugiej i trzeciej prostokątne otwory okienne z dwuskrzydłowymi otworami okiennymi. We wszystkich ~~oknach~~ kondygnacjach w osi drugiej zbliżone do kwadratu prostokątne otwory z dwuskrzydłowymi oknami. W osi trzeciej w kondygnacji drugiej i trzeciej balkony z balustradą z rur. W przyziemiu w osi trzeciej oraz we wszystkich kondygnacjach osi czwartej prostokątne szerokie otwory z trójdzielnymi oknami.

Dach: dwuspadowy o nierównych połaciach, ze ścianką kolankową, posyty blachą.

Wnętrze: dwutraktowe, z poprzecznym układem traktów, w przyziemiu, w części wsch. brama przejazdowa w podwórze przekryta sklepieniem odcinkowym, część mieszkalna o układzie korytarzowym z dwubiegową klatką schodową wiodącą na wyższe kondygnacje.

Wyposażenie:

Brak wyposażenia z okresu budowy obiektu

Instalacje:

Wodociąg, kanalizacja, centralne ogrzewanie z lokalnej kotłowni, elektryczność, telefon

14. Kubatura ok. 620 m ³	15. Powierzchnia użytkowa ok. 200 m ²	16. Przeznaczenie pierwotne mieszkalne	17. Użytkowanie obecne mieszkalne sakralne
18. Prace budowlane i konserwatorskie, ich przebieg i dokumentacja W latach 1947-1949 odbudowa obiektu dokumentacja niezachowana		19. Stan zachowania (fundamenty, ściany zewnętrzne, ściany wewnętrzne, sklepienia, stropy konstrukcje dachowe, pokrycie dachu, wyposażenie i instalacje) stan zachowania dobry	
20. Najpilniejsze postulaty konserwatorskie Odtworzenie wystroju elewacji głównej, który winien być zharmonizowany z istniejącym wystro- jem architektonicznym sąsiadujących obiektów przy ul. Waszyngtona.			

21. Akta archiwalne (rodzaj akt, numer i miejsce przechowywania)

22. Bibliografia

23. Źródła ikonograficzne i fotografie (rodzaj, miejsce przechowywania, sygnatury)

24. Uwagi różne

25. Wypełnił

A.Oleksicki, M.Szerszeń

imię i nazwisko

data 25.XI 1984 r.

26. Sprawdził

imię i nazwisko

data

27. Załączniki

1. Miejscowość

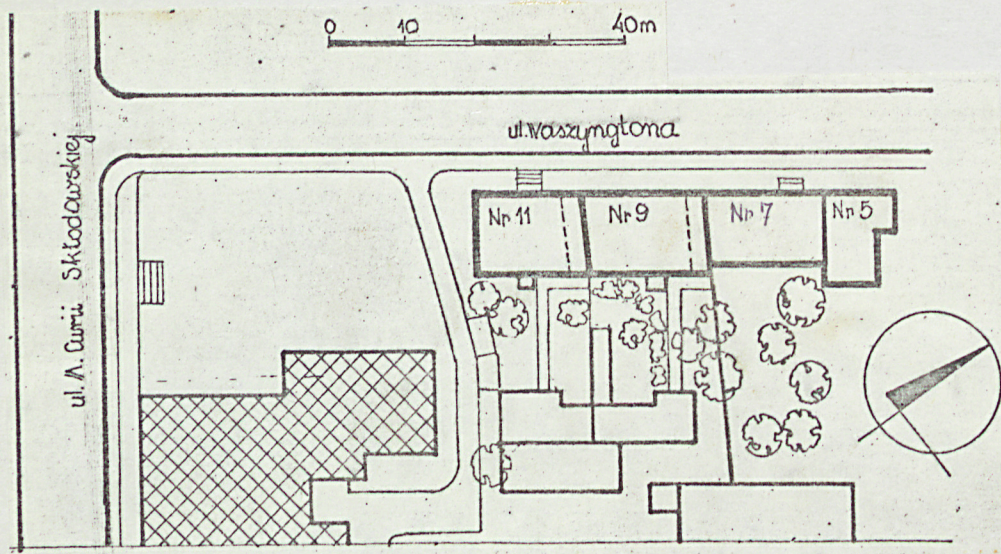
Białystok
ul. Waszyngtona 7

2. Obiekt (nazwa jak w karcie)

kamiennica miejska

3. Zawartość wkładki (nazwa obiektu lub materiału uzupełniającego)

sytuacja, dodatkowe zdjęcia



A. Oleksicki, M. Szerszeń

Wkładkę założył:
(imię, nazwisko, data)

Miejsce przechowywania negatywów: