

1. Obiekt

SZKOŁA HANDLOWA

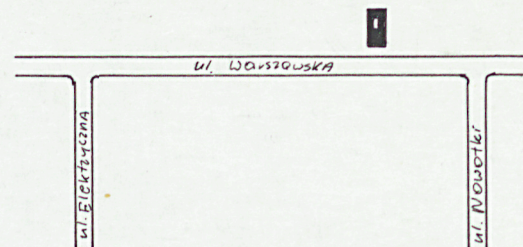
2. Czas powstania
ok. 1900

3. Miejscowość
Białystok

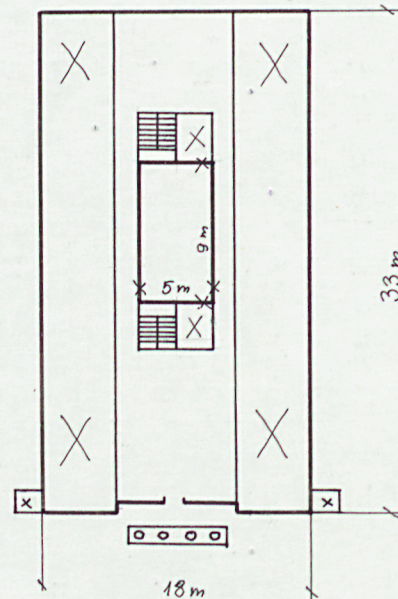
11. Zdjęcia, plan sytuacyjny, rzuty



PLAN SYTUACYJNY



RZUT W PRZYZIEMI



4. Adres
ul. Warszawska 63

nr hipoteczny

5. Przynależność administracyjna
białostockie
województwo

gmina

6. Poprzednie nazwy miejscowości
Białystok

7. Przynależność administracyjna
przed 1.VI.1975
białostockie

województwo

powiat

8. Właściciel i jego adres
Urząd Miejski w B-stoku

9. Użytkownik i jego adres
Zespół Szkół Ekonomicznych

10. Rejestr zabytków
372 2 gln 30.12.1975
KL.WKZ.680/22/75; dn.30.XII.1975
KL.WKZ.680/5/75; 15.VI.1975; dec.urba
nistyczna na część ul.Warszawskiej

autor zdjęć : Adam Dolistowski
data wykonania 10.09.1976
miejsce przechowywania negatywów OBZ w B-stoku

12. Autorzy, historia obiektu, określenia stylu.

Styl: zestawienie renesansowego planu z klasycystycznym wystrojem fasady.

13. Opis (sytuacja, materiał i konstrukcja, rzut, bryła, elewacje, dach, wnętrze wyposażenie, instalacje)

Budowla wciągłej zabudowie ulicy Warszawskiej, podpiwniczona, murowana, otynkowana, na planie prostokąta, z dwoma ryzalitami od strony ulicy, bryła prostopadłościenna, z dziedzińcem wewnętrznym, dach dwuspadowy,.

Wnętrze trzykondygnacyjne, dwutraktowe w każdej kondygnacji. W kondygnacji pierwszej, w skrzydle pół-wsch dobudowany współczesny jeden trakt pomieszczeń, w tejże kondygnacji duży przedsionek wejściowy z fragmentami dekoracji sztukatorskiej. Dwie klatki schodowe umieszczone centralnie przy dziedzińcu. W kondygnacjach 1 i 3 fragmenty oryginalnej posadzki, w kondygnacji trzeciej czworo oryginalnych drzwi.

Fasada, od strony pół-zach, pięcioosiowa, trójkondygnacyjna. Na osi głównej portyk w porządku wielkim, kończący się na wysokości trzeciej kondygnacji, wyżej na osiach czterech kolumn pilastry w porządku jońskim. Osie skrajne zaakcentowane dwoma ryzalitami, część środkowa wywyższona, na wysokości ryzalitów biegnie fryz meandrowy. Część środkowa zwieńczona płasko, występem z muru na podobieństwo gzymsu. Zwieńczenie dekorowane kimationem jońskim, wspornikami z dek. roślinną, małymi rozetami. Podziały horyzontalne zaznaczone mocnym gzymsem między kond. 2 i 3, biegnącym na wysokości zwieńczenia portyku. Wejście na osi głównej, podobnie jak dwa sąsiednie otwory zamknięte półkoliście. Okna w kond. 1 i 2 prostokątne, w ryzalitach w kondygnacji 2 z uszakami, w kond. 3 zamknięte półkoliście. W kond. 1 i 3 węgry okienne oparte na gzymsie parapetowym, w kond. 2 na dekorowanych konsolach. Dwie pierwsze kondygnacje boniowane, trzecia gładka.

Od strony półn-wsch wjazd na dziedzińiec. Elewacje boczne otynkowane, nie dekorowane, z oknami prostokątnymi, podziały horyzontalne analogiczne jak w fasadzie.

14. Kubatura ok.19 800 m3	15. Powierzchnia użytkowa ok.1650 m2	16. Przeznaczenie pierwotne Szkola Handlowa	17. Uzytkowanie obecne szkola
18. Prace budowlane i konserwatorskie, ich przebieg i dokumentacja Coroczne remonty związane z bieżącym użytkowaniem. Remont elewacji w 1975 r.		19. Stan zachowania (fundamenty, ściany zewnętrzne, ściany wewnętrzne, sklepienia, stropy, konstrukcje dachowe, pokrycie dachu, wyposażenie i instalacje) Posadzka i fragmenty dekoracji sztukatorskiej zachowane źle. Mury i dach nie wymagają prac konserwatorskich.	
20. Najpilniejsze postulaty konserwatorskie Oczyścić dekorację sztukatorską i zabezpieczyć posadzki.			

21. Akta archiwalne (rodzaj akt, numer i miejsce przechowywania)

22. Bibliografia

23. Źródła ikonograficzne i fotografie (rodzaj, miejsce przechowywania, sygnatury)

24. Uwagi różne

25 Wypełnił

Adam Dolistowski

26. Sprawdził