

1. Obiekt

KAMIENICA MIEJSKA

2. Czas powstania

k. XIX w.

3. Miejscowość

Białystok

4. Adres

Białystok, ul. Warszawska 50

nr hipoteczny .....

5. Przynależność administracyjna

województwo podlaskie

powiat miasto Białystok

gmina Białystok

6. Poprzednie nazwy miejscowości

7. Przynależność administracyjna do 1999 r.

województwo białostockie

8. Właściciel i jego adres

Archidiecezjalne Kolegium Teologiczne  
Białystok, ul. Warszawska 50.

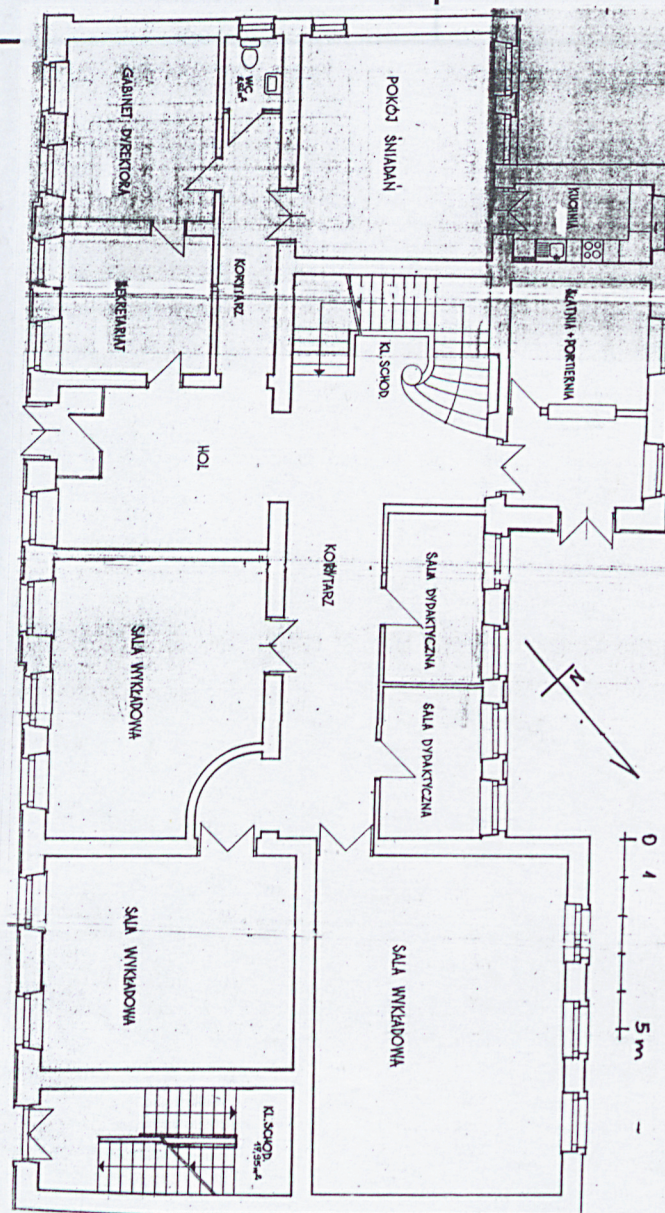
9. Użytkownik i jego adres

Archidiecezjalne Kolegium Teologiczn  
Białystok, ul. Warszawska 50.

10. Rejestr zabytków

nr 371 data 30.12.1975

A-159





Autor projektu nieznany. Budynek został wzniesiony w końcu XIX w. dla nieznanego inwestora, możliwe że dla Berka Polaka - właściciela sąsiadującego z nim od zachodu zespołu. fabrycznego. Pierwotnie budynek był krótszy niż obecnie. Północna część budynku, o szerokości trzech osi, w elewacji podwórzowej wysunięta ryzalitowo została dobudowana jeszcze w XIX wieku. Jednocześnie nadano całemu budynkowi zewnętrzny sztafaż architektoniczny, maskujący rozbudowę. W latach 20 XX w. kamienica należała do Salomona i Beli Długacz (po 25% własności), Nechamy Wojnikowej (30%), Hersza i Racheli Łukaczewskich (po 10%). W kamienicy mieściła się Wojewódzka Komenda Policji Państwowej. W czasie II wojny była tu siedziba Gestapo. Po wyzwoleniu budynek jako mienie opuszczone został przejęty przez Okręgowy Urząd Likwidacyjny i przekazany Skarbowi Państwa. Mieściły się tu początkowo różne instytucje, min. Komenda Miejska Milicji Obywatelskiej, Wojewódzki Zarząd Samopomocy Chłopskiej od 2 połowy lat 50 w budynku były mieszkania prywatne. Z początkiem lat 90 stopniowo opróżniany z użytkowników, został przekazany w 1995 r. przez władze samorządowe Białegostoku Archidiecezji Białostockiej z przeznaczeniem na Archidiecezjalne Kolegium Teologiczne. Nowy właściciel przystąpił w 1997 roku do szeroko zakrojonego remontu, trwającego do dziś.

Willa miejska z bogatym neorenesansowym wystrojem elewacji głównej.

**Sytuacja:** budynek usytuowany kalenicowo w historycznej linii zabudowy południowo - zachodniej pierzei ul. Warszawskiej. Od południa sąsiaduje z nim drewniany budynek nr 50, od północy pusty plac po rozebranych w 1991 r. murowanym budynku należącym niegdyś do parafii ewangelickiej.

**Materiał, konstrukcja, technika:** murowany, z cegły, na zaprawie wapiennej, tynkowany, częściowo podpiwniczony (trakt zachodni, część południowa). Nad piwnicą sklepienia kolebkowe i odcinkowe Kleina na belkach stalowych, stropy pomiędzy kondygnacjami wylewane, żelbetowe, klatki schodowe żelbetowe, wylewane, południowa trójbiegowa, północna dwubiegowa, płyty wykusy wsparte na belkach stalowych, Wieżba dachowa krokwiowa, krokwie wsparte na murlatach i płatwiach pośrednich. Podłogi drewniane na legarach oraz posadzki betonowe, wykładane płytkami ceramicznymi oraz PCW. Ścianki działowe murowane z cegły, na poddaszu wykonane z kartonowych płyt gipsowych na stelażach, Stolarka okienna z PCW, wzorowana na istniejącej poprzednio historycznej. Stolarka drzwiowa współczesna, metalowa i z PCW.

**Rzut:** na planie wydłużonego prostokąta z dwoma ryzalitami w elewacji południowo - zachodniej i dwoma wykuszami w elewacji północno - wschodniej.

**Bryła:** prostopadłościenna, zwarta, nakryta dachem dwuspadowym, na ryzalitem południowym w elewacji pld. - zach. i wykuszami w elewacji ptn. wsch. daszki dwuspadowe z naczółkami, wszystkie dachy kryte blachą dachówkopodobną, naśladującą dachówkę esówkę.

**Elewacja główna północno - wschodnia, od strony ul. Warszawskiej:** dwunastoosiowa, na niewielkim gładkim cokole, zamknięta profilowanym gzymsem okapowym wspartym na belkowaniu. Kondygnacje rozdziela profilowany gzymś kordonowy. Kondygnacja parteru aż do gzymsu międzykondygnacyjnego boniowana, naroża podkreślone boniowanymi lizenami. Okna prostokątne, dwuskrzydłowe z nadświetleniem, nad oknami boniowanie naśladujące klince, środkowy kliniec dekorowany maską mężczyzny (obecnie zdjęte). W osi trzeciej od południa i skrajnej północnej prostokątne otwory wejściowe (drzwi obecnie zdemonstowane). Okna kondygnacji drugiej prostokątne, zamknięte łukiem pełnym w wąskich profilowanych opaskach, ujęte parą wąskich listew zakończonych konsolkami wspierającymi profilowany gzymś nadokienny, pole między łukiem okna a konsolą wypełnione trójliściem akantowym. Okna wsparte na profilowanym gzymśie podokiennym, pod nimi prostokątne płyciny, ujęte parą konsoli. Naroża elewacji podkreślone kanelowanymi lizenami. W drugiej od wschodu i piątej od północy wydane prostopadłościennie wykusze na bogato dekorowanych wspornikach. W ich trzech ścianach otwory okienne opracowane jak w całej elewacji.

**Elewacja podwórzowa, południowo - zachodnia:** trzynastoosiowa, dwukondygnacyjna, na cokole, niesymetryczna. Podziały poziome wyznaczają: gzymś cokółowy, międzykondygnacyjny, podokienny w drugiej kondygnacji, całość zamyka gzymś koronujący. Wszystkie otwory okienne prostokątne w profilowanych opaskach. W partii cokołu sześć niesymetrycznie rozmieszczonych okien, oświetlających pomieszczenia piwniczne: 3 pod skrajnymi osiami północnymi oraz pod skrajną osią południową a także czwartą i piątą od południa. Na osi trzeciej od południa trójosiowy ryzalit na głębokość jednej osi. W bocznej, północnej ścianie ryzalitu prostokątny otwór wejściowy z prostokątnymi dwuskrzydłowymi drzwiami, nad którymi nadświetle. Nad wejściem otwór okienny, analogiczny do pozostałych w tej elewacji. Przed wejściem podest, do którego wiodą architektonicznie potraktowane schody. Nad podestem daszek, dwuspadowy daszek podparty słupkiem metalowym. Na szerokości trzech skrajnych osi północnych ryzalit znacznie płytszy od południowego.

**Elewacje boczna, północno-zachodnia:** dwukondygnacyjna, na cokole, podzielona poziomo gzymsem międzykondygnacyjnym. W przyziemiu i w kondygnacji drugiej ślepa, w partii szczytowej dwa jednoskrzydłowe współczesne otwory okienne, położone po obu stronach osi podłużnej budynku.

**Elewacja boczna, południowo - wschodnia:** dwukondygnacyjna, na cokole, z podziałami identycznymi jak w elewacji ptn. - zach. W obu kondygnacjach po obu stronach osi podłużnej budynku prostokątne jednoskrzydłowe okna z nadświetleniem, w partii podszczytowej analogiczne okno po jej wschodniej stronie.

**Wnętrze:** dwutraktowe, z wydzielonym ściankami działowymi traktem komunikacyjnym w trakcie wschodnim na szerokości osi 1-4 licząc od południa i w trakcie zachodnim, na szerokości osi 5-9 od południa.

**Wyposażenie:** zachowało się jedynie pierwotne bogate wyposażenie sztukatorskie w elewacji głównej.

**Instalacje:** wodna, kanalizacyjna, elektryczna, ogrzewanie z sieci miejskiej, telefoniczna.



<p>24. Kubatura</p> <p>7275 m<sup>3</sup></p>	<p>25. Powierzchnia użytkowa</p> <p>1171 m<sup>2</sup></p>	<p>16. Przeznaczenie pierwotne</p> <p>reprezentacyjne, mieszkalne, administracyjne</p>	<p>17.. Użytkowanie obecne</p> <p>dydaktyczne i mieszkalne</p>
<p>18. Prace budowlane i konserwatorskie, ich przebieg i dokumentacja.</p> <p>Nie znamy przebiegu i zakresu prac remontowych przed I i II wojną. W okresie powojennym budynek nie był remontowany aż do czasu przekazania go Archidiecezji Białostockiej. Stan zabytku był już wówczas bardzo zły. Zniszczone były stropy międzykondygnacyjne, tynki i zewnętrzne sztukaterie, a także instalacje wewnętrzne. Ryzalit pld. w elewacji pld. – zach. pierwotnie jednokondygnacyjny na szerokości dwu osi, nad niższą częścią znajdował się taras był w bardzo złym stanie. Nowy właściciel, przystosowując obiekt do własnych potrzeb, wyburzył wszystkie wewnętrzne ścianki działowe, usunął drewniane stropy, klatki schodowe wraz z ozdobnymi balustradami, a także całą stolarkę. Usunięto także żeliwny wspornik lampy przy wschodnim narożniku budynku, u którego podstawy znajdowała się gwiazda Dawida. Obecnie część stolarki wykorzystywana jest do zasłonięcia otworów okiennych i drzwiowych parteru podczas prac wykończeniowych. Rozebrany został najbardziej zniszczony południowy, wzniesiony na jego miejscu nowy dorównuje wysokością korpusowi głównemu na całej swej szerokości. W podpiwniczonej części budynku podbite zostały fundamenty, po to by pomieścić toalety. Podniesiona została również kalenica dachu, ażeby na poddaszu można było umieścić pomieszczenia mieszkalne, wprowadzono także okna połaciowe dla ich doświetlenia. W stosunku do zatwierdzonego projektu dokonano wielu uproszczeń, zwłaszcza w wystroju elewacji podwórzowej i bocznych, wprowadzono stolarkę plastikową, wzorowaną na oryginalnej, nie wyprowadzono na dach ścianki ogniowej, oddzielającej dobudowane później trzy osie północne.</p>		<p>19.. Stan zachowania (fundamenty, ściany zewnętrzne, ściany wewnętrzne, sklepienia, stropy, konstrukcje dachowe, pokrycia dachu, wyposażenie i instalacje)</p> <p>Stan techniczny budynku nie budzi zastrzeżeń</p> <p>20. Najpilniejsze postulaty konserwatorskie</p> <p>Należy jak najszybciej zakończyć przedłużające się prace remontowe</p>	



21. Akta archiwalne (rodzaj akt, numer i miejsce przechowywania)

Archiwum Państwowe w Białymstoku:

1. Urząd Powiatowy Białostocki do spraw wymiaru podatku przemysłowego, sygn. 3, Spis właścicieli domostw miasta Białegostoku, 1911 r.,
2. Okręgowy Urząd Likwidacyjny w Białymstoku, Wydział Powiatowy, sygn. 150, Akta dotyczące nieruchomości porzuconych lub opuszczonych na terenie miasta Białegostoku, ul. Warszawska, 1944 – 1950, s. 57 – 58,

Wojewódzki Oddział Służby Ochrony Zabytków:

1. Białystok, ul. Warszawska 50. Inwentaryzacja architektoniczna – konserwatorska, 1:50, oprac. S. Szerszeń, A. Duda, J. Piekutowska, PKZ Białystok, 1990
2. Zabytkowy budynek przy ul. Warszawskiej w Białymstoku. Projekt budowlany adaptacji i remontu na potrzeby Archidiecezjalnego Kolegium Teologicznego, opr. mgr inż. arch. Agnieszka Duda, Autorska Pracownia Projektowa, Białystok, 1996.

22. Bibliografia

1. A. Oleksicki, I. Małofiejew. Białystok. Studium historyczno – urbanistyczne do miejscowego planu ogólnego zagospodarowania przestrzennego. Białystok, 1978 r., str. 153, w zbiorach WO SOZ w Białymstoku,
2. M. Dolistowska, Białystok, Kamienica, ul. Warszawska 50. Dokumentacja historyczno – architektoniczna, Białystok, 1990
3. Zabytki architektury i budownictwa w Polsce, z. 3, województwo Białostockie, opr. R. Sylwanowicz, J. Tołłoczko, ODZ Warszawa 1992, ul. Warszawska 50 – str. 40, poz. , 652,
4. M. Dolistowska, Z historii ulicy Warszawskiej w Białymstoku. Kamiuena nr 50, Białostocczyna 3/1998, s. 25 – 30
5. M. Dolistowska, Architektura rezydencjonalna i mieszkaniowa Białegostoku na przełomie XIX i XX wieku (1890 – 1914) Wybrane zagadnienia, Studia i materiały do dziejów miasta Białegostoku, t. V, Białystok 2001, str. 131 –133

23. Źródła ikonograficzne i fotografie (rodzaj, miejsce przechowywania, sygnatury)

24. Uwagi różne

30. Opracował

tekst

mgr L. Markiewicz

plany, rysunki

mgr L. Markiewicz

zjęcia fotograf.

mgr L. Markiewicz

miejsce przechowywania negatywów

SOZ w Białymstoku

Karta po wypełnieniu podlega ochronie na podstawie przepisów prawa autorskiego

26. Adnotacje o inspekcjach, informacje o zmianach (daty, imiona i nazwiska wypełniających)

27. Załączniki

wkładka nr 1



1. Miejscowość  
**BIAŁYSTOK**

2. Obiekt (nazwa jak w karcie)  
kamienica ,Warszawska 50

3. Zawartość wkładki (nazwa obiektu lub materiału uzupełniającego)  
fotografie, orientacja



Wkładkę założył: mgr L. Markiewicz grudzień 2001

Miejsce przechowywania negatywów: WO SOZ Białystok

Wzór ODZ 1985



