

1. Obiekt

KAMIENICA NR 48

nieb. w 1831

2. Czas powstania

1909 r.

3. Miejscowość

BIAŁYSTOK

4. Adres

ul. Warszawska nr 48

nr hipoteczny

5. Przynależność administracyjna

województwo białostockie

gmina loco

6. Poprzednie nazwy miejscowości

7. Przynależność administracyjna
przed 1.VI.1975

województwo białostockie

powiat Białystok

8. Właściciel i jego adres

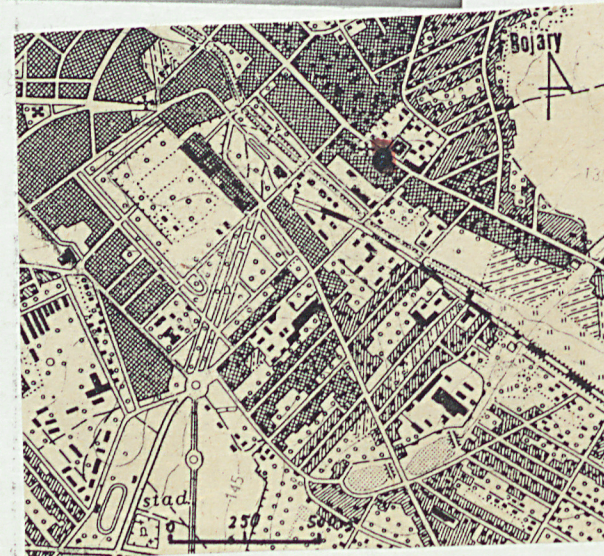
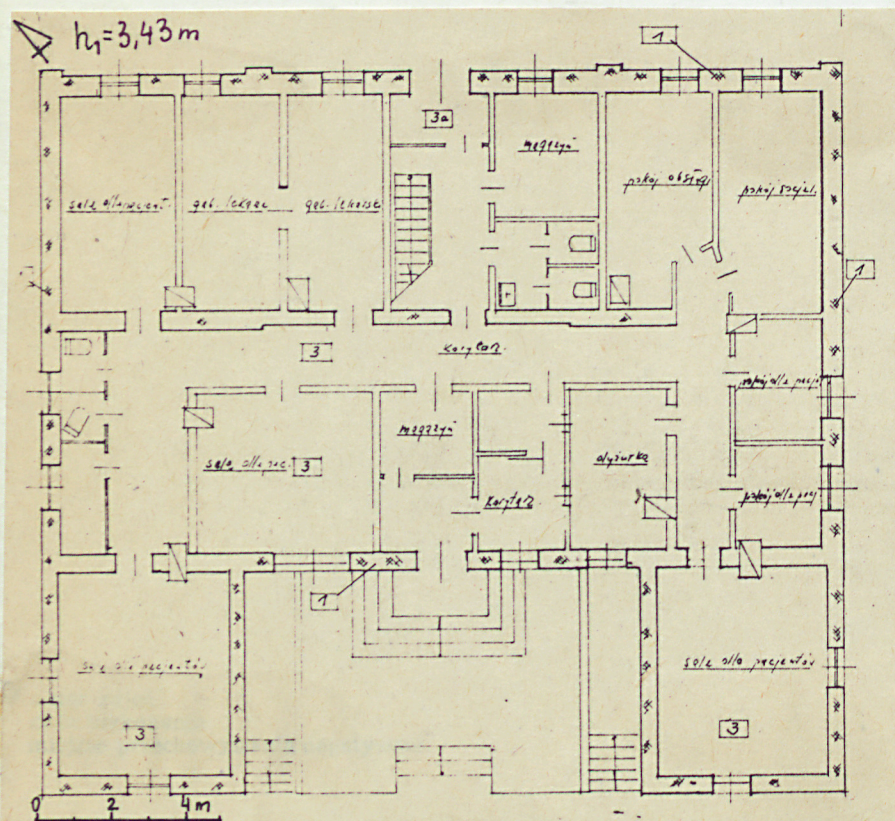
Skarb Państwa

9. Użytkownik i jego adres

Zarząd Budynków Mieszkalnych
Białystok, ul. Bema 89/1.

10. Rejestr zabytków

Nr 526 ? data 10.12.1982



Obiekt zbudowany w 1909 roku przy ulicy Warszawskiej / dawne nazwy Aleksandrowska, Pierackiego/.

Pierwotnie budynek stanowił własność parafii ewangelicko - augsburskiej p.w. św. Jana.

W 1917 roku otwarto w tym budynku ochronkę dla sierot I- szej wojny światowej.

Przed 1939 rokiem budynek stanowił własność Kuratorium Oświaty.

W latach 50-tych XX wieku budynek użytkowała Generalna Prokuratura Wojskowa, mieściły się w nim także mieszkania.

W poł. lat 60 XX wieku obiekt przebudowano i zaadaptowano na Izbę Wyrzeźwien.

Od początku 1991 roku budynek jest nieużytkowany.

Pierwotnie budynek pokryty był dachówką ceramiczną.

Sytuacja: obiekt wolnostojący, usytuowany w linii zabudowy, w południowo - zachodniej pierzei ulicy Warszawskiej. Od południa sąsiaduje z budynkiem Seminarium Duchowego, od zachodu z kościołem parafialnym p.w. św. Wojciecha.

Materiał, konstrukcja, technika: budynek murowany, wzniesiony na fundamencie z kamienia i cegły. Ściany zewnętrzne i wewnętrzne wykonane z cegły pełnej ceramicznej. Ściany działowe z cegły ceramicznej z wyjątkiem ścianek drewnianych w sieni. W części popiwnicznej strop nad piwnicą odcinkowy na belkach stalowych. Strop nad parterem drewniany. Więźba dachowa krokwiowo-stolcowa. Dach pokryty eternitem falistym. Klatka schodowa drewniana, schody policzkowe. Balustrada klatki schodowej drewniana z tral-kami. Podłoga : w przedsionku, poczekalni, kuchence - betonowa, w WC i Łazience lastrico, w brudowniku, ambulatorium, klatka schodowa - podłoga biała. Stolarka: drzwiowa zewnętrzna płycinowa z nadświetlem, drzwi wewnętrzne płycinowe, okna polskie. Rzut: obiekt wzniesiony na rzucie prostokąta z dwoma aneksami w elewacji południowo- zachodniej.

Bryła: obiekt wolnostojący, częściowo podpiwniczony, parterowy z użytkowym poddaszem. Przykryty dachem dwuspadowym, aneksy pokryte dachami pulpitowymi. W połaci pld.- zach. facjatka.

Elewacje: frontowa - północna - wschodnia 7 osiowa, parterowa zwieńczona gzymsem, rozczłonkowana 4 pilastrami. Na osi środkowej prostokątny otwór wejściowy, na pozostałych otwory okienne, ujęte w profilowane opaski. Nad otworami okiennymi i drzwiowym gzyms, pod oknami gzyms ciągły. Elewacja południowo- wschodnia - część parterowa oddzielona od szczytu gzymsem profilowanym. W części parterowej korpusu głównego dwa otwory okienne, w części aneksu jeden otwór okienny. W części szczytowej dwa prostokątne otwory okienne, z oknami 9 kwaterowymi, z wywietrznikami po obu stronach okien oraz nad oknami, o różnych kształtach. Elewacja przeciwległa analogiczna. Elewacja południowo- zachodnia 6 osiowa, na osiach skrajnych przybudówki, w ścianach pld.- zach. przybudówek otwór okienny. Na osi drugiej od pld. podwójny otwór okienny, na osi 3-ciej otwór drzwiowy poprzedzony betonowymi schodami, dalej dwa otwory okienne.

Wnętrze, wyposażenie: układ wnętrza dwutraktowy, w trakcie pld.- wsch. na osi środkowej sień, po jej stronie pld. kolejno sala dla pacjentów i dwa gabinety lekarskie, po stronie pld. magazyn z wydzielonym WC, pokój obsługi i pokój socjalny. Trakt pld.- zach. zakłócony wydzielaniem w części środkowej korytarza. W tym trakcie znajdowały się WC, sala dla pacjentów, magazyn, korytarz, dyżurka, pokój dla pacjentów. W przybudówkach znajdowały się salki dla pacjentów. Na poddaszu znajdowały się pomieszczenia biurowe i magazynki. Piece kaflowe, kominy ceglane.

Instalacje: wodno- kanalizacyjna, elektryczna, telefoniczna, ogromowa.

14. Kubatura 2342, 46 m ³	15. Powierzchnia użytkowa 408,4 m ²	16. Przeznaczenie pierwotne ochronka	17. Użytkowanie obecne ostatnio izba wytrzeźwień
18. Prace budowlane i konserwatorskie, ich przebieg i dokumentacja W latach 60 tych XX wieku budynek był remontowany i zaadoptowany na izbę wytrzeźwień. Wymieniono wówczas pokrycie dachowe. W latach 50 tych budynek pokryty był dachówką i blachą. J. Dakowicz. Orzeczenie mykologiczne. 1983. PP PKZ Białystok. J. K. Gróchowski, J. Dakowicz. Orzeczenie Konstrukcyjne. 1983. PP PKZ Białystok. K. L. Wasilewski. Inwentaryzacja architektoniczno - konserwatorska, 1983, PP PKZ Białystok Z. Pałkiewicz, Opinia mykologiczno-budowlana, Analiza ekonomiczna opłacalności remontu. 1990.		19. Stan zachowania (fundamenty, ściany zewnętrzne, ściany wewnętrzne, sklepienia, stropy, konstrukcje dachowe, pokrycie dachu, wyposażenie i instalacje) Ściany zewnętrzne zawilgocone, drobne pęknięcia tynku na całej powierzchni. Są zniszczenia korozyjne tynków oraz wykwity w postaci plam ciemno - białych. Cokoły nie są zabezpieczone przed rozpryskami wody deszczowej. Powłoka malarska na tynkach zabrudzona i zniszczona. <u>Piwnice</u> : wsypy węglowe niekompletne, drewno uległo zużyciu i zniszczeniu mechanicznemu. Brak skrzydeł drzwiowych. Tynki wewnętrzne zniszczone, zawilgocone. <u>Parter</u> : brak izolacji poziomej przeciwwilgociowej. Podłoga na parterze nieszczelna. Zagrzybiona. Stolarka drzwiowa i okienna zużyte. Piece wymagają remontu. <u>Poddasze</u> : strop nad parterem, więźba dachowa w złym stanie technicznym. Strop nad piwnicą w średnim stanie. Więźba dachowa i pokrycie dachowe zużyte. Instalacje w średnim stanie technicznym.	
20. Najpilniejsze postulaty konserwatorskie c.d. 28. A. Duda, J. Firańczyk. Projekt koncepcyjny rewaloryzacji kamienicy. 1991 r.			
20. Obiekt wpisany do rejestru zabytków pozostawić in situ jako przykład zabudowy historycznej ulicy Warszawskiej. Przeprowadzić remont kapitalny. Przywrócić pierwotne pokrycie dachowe.			

21. Akta archiwalne (rodzaj akt, numer i miejsce przechowywania)

Archiwum Państwowe w Białymstoku, Książka ewidencyjna
nieruchomości, Warszawska 48, 1951 r.

22. Bibliografia

A.Oleksicki, I. Małofiejew. Białystok. Studium
historyczno-urbanistyczne do planu zagospodarowania
miasta, Białystok 1978 m-pis PKZ.

A.Walkiewicz. Białystok. Kościół parafialny p.w. św.
Wojciecha. Studium historyczno-architektoniczne,
Białystok 1985 m-pis PKZ Białystok.

23. Źródła ikonograficzne i fotografie (rodzaj, miejsce przechowywania, sygnatury)

Fotografia z ok. 1915 r. Kościół ewangelicki p.w.
św. Jana .Repr. A.Sadowska 1985 r.Neg.PKZ Białystok
nr neg. 3383 A.

24. Uwagi różne

25 Wypełnił

mgr Barbara Tomecka

III 1991 r.

26. Sprawdził

1. Miejscowość BIAŁYSTOK

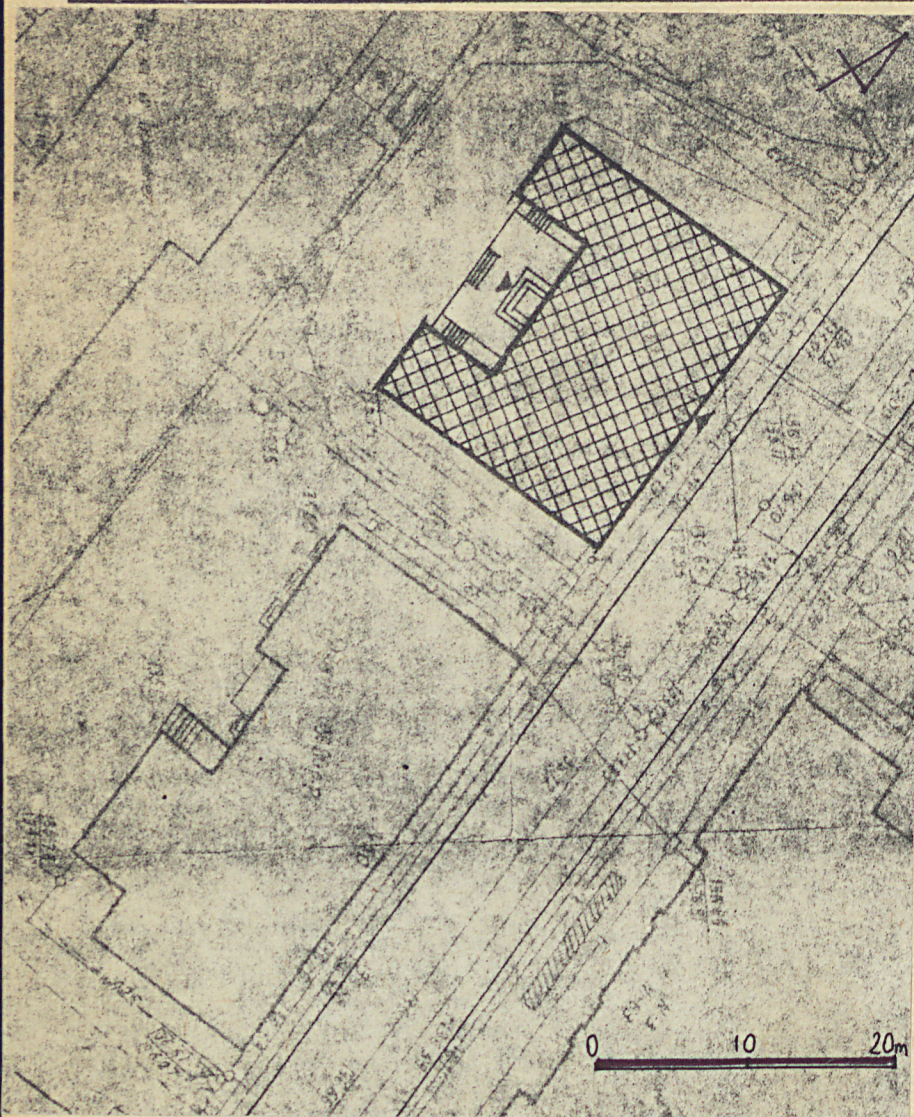
ul. Warszawska nr 48

2. Obiekt (nazwa jak w karcie)

kamienica

3. Zawartość wkładki (nazwa obiektu lub materiału uzupełniającego)

plan sytuacyjny, fotografie

Wkładkę założył: mgr Barbara Tomecka III 1991
(imię, nazwisko, data)

Miejsce przechowywania negatywów: PKZ Białystok

1. Miejscowość

BIAŁYSTOK

2. Obiekt (nazwa jak w karcie)

kamienica

3. Zawartość wkładki (nazwa obiektu lub materiału uzupełniającego)

fotografie

ul. Warszawska nr 48



Wkładkę złożył: mgr Barbara Tomecka III 1991 r.

(Imię, nazwisko, data)

Miejsce przechowywania negatywów: PKZ Białystok

OZGraf. Z.P. Ostróda zam. 699 nakł. 23.600

Wzór ODZ 1978 r.

1. Miejscowość BIAŁYSTOK

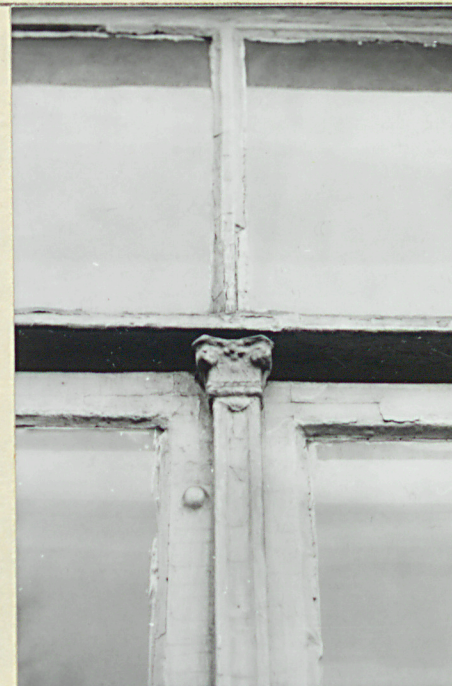
2. Obiekt (nazwa jak w karcie)

3. Zawartość wkładki (nazwa obiektu lub materiału uzupełniającego)

ul. Warszawska 48

kamienica

fotografie



Wkładkę założył: mgr Barbara Tomecka III 1991 r.

(imię, nazwisko, data)

Miejsce przechowywania negatywów: PKZ Białystok

OZGraf. Z.P. Ostróda zam. 699 nakł. 23.600

ODZ 1978 r.