

A B C D E F G H I J K L Ł M N O P R S T U V W X Y Z

1. Obiekt

**BUDYNEK NR 8 w ZESPOLE KOSZAR MARIAMPOLSKIEGO  
PUŁKU DRAGONÓW, ob. SZTAB w Podlaskim Oddziale Straży Granicznej**

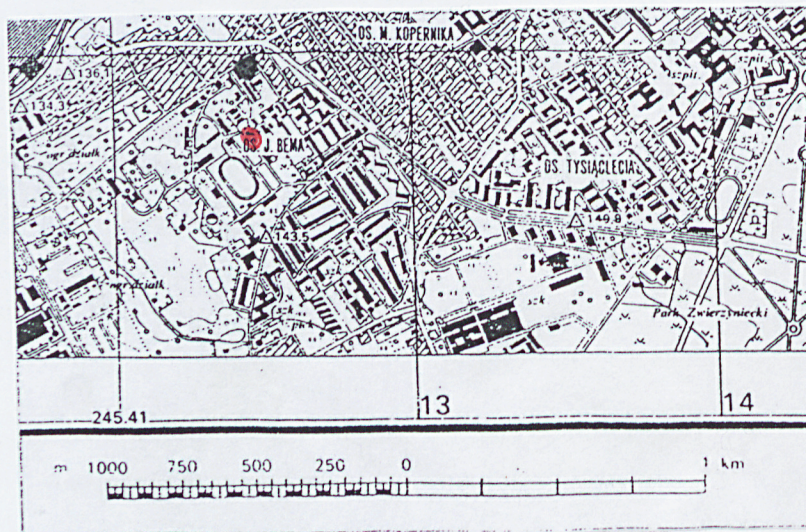
2. Czas powstania

ok. 1887 r.

3. Miejscowość

**BIAŁYSTOK**

11. Zdjęcia , rzut , przekrój , sytuacja , orientacja



4. Adres

**ul. Bema 100**

nr hipoteczny.....

5. Przynależność administracyjna

Województwo podlaskie  
Powiat Białystok  
Gmina Białystok

6. Poprzednie nazwy miejscowości

-

7. Przynależność administracyjna do 01.01.1999r.

Województwo białostockie  
Gmina Białystok

8. Właściciel i jego adres

**Podlaski Oddział Straży Granicznej  
Białystok, ul. Bema 100**

9. Użytkownik i jego adres

**jak wyżej**

10. Rejestr zabytków

decyzja nr WKZ-5340/5/96 z dn.23.09.1996 r.  
nr rej. 816



Zespół koszarowy został oddany do użytku ok. 1887 r. na potrzeby Mariampolskiego Pułku Dragonów, następnie od 1910 r. stacjonował tu 4 Mariampolski Pułk Huzarów. W czasie I wojny zespół nie uległ zniszczeniu, prawdopodobnie budynki zdewastowano, spaleni uległa drewniana kaplica prawosławna. Do 1919 r. zespół był użytkowany przez niemieckie wojska okupacyjne. Po I wojnie stacjonowały tu Oddziały Wojska Polskiego, najdłużej 14 Dywizjon Artylerii Konnej (od 1927 r.). W l. 1939-1941 ulokowano oddziały Armii Czerwonej, potem niemieckie jednostki wojskowe. Po 1945 r. koszary zajęły Wojska Ochrony Pogranicza oraz w części wydzielony został przemianowany na Brygadę Ochrony Pogranicza, a od 1957 r. – Oddział WOP. W 1976 r. powstaje Podlasko-Mazurska Brygada WOP, a w 1990 r. Brygada została przekształcona w Podlaski Oddział Straży Granicznej im. gen. dyw. H. Minkiewicza.

Budynek Nr 8 pełnił funkcje hotelu - internatu do roku 2001 w zespole Podlaskiego Oddziału Straży Granicznej, obecnie sztab.

Sytuacja: koszary w pd.-zach. części miasta, na południe od ul. Kopernika, pomiędzy ulicami Bema i WOP. Budynek Nr 8 wzniesiony w północno-wschodnim rejonie koszar, kalenicowo do placu apelowego. W sąsiedztwie północnej ściany szczytowej pobudowany budynek Nr 7. Szeroko-frontowy, frontem zwrócony na pd.-zach., wolnostojący.

Materiał, konstrukcja, technika: murowany z cegły ceramicznej pełnej na zaprawie cementowo-wapiennej, otynkowany, 2-kondygnacyjny, niepodpiwniczony, na fundamencie z kamienia dzikiego na zaprawie cementowej oraz cokół z kamienia łamanego. Kryty dachem 4-spadowym, poszytym gładką blachą ocynkowaną na ołocieniu. Wieżba dachowa drewniana, konstrukcji krokwiowej. Stropy drewniane, na belkach drewnianych, podsufitka deskowa, otrzcinowana i otynkowana. Podłogi drewniane, deskowe, parkiet, posadzki w korytarzu i WC- terrakota, na strychu posadzka z cegły ceramicznej na płask na zaprawie glinianej. Klatki schodowe murowane, stopnie wykonane z kamienia naturalnego, 2-biegowe. Ściany wewnętrzne murowane z tynkiem cement.-wapiennym, na stropach wapienno-gipsowe. Stolarka okienna i drzwiowa drewniana, okna ościeżnicowe (typu polskiego) 2-dzielne, 3-podziałowe i 6-kwaterowe, z nadświetleniem. Drzwi 1- i 2-skrzydłowe, pełne, klepkowe, płycinowe, w holu drzwi 2-skrzydłowe wahadłowe ze szkła hartowanego.

Na rzucie: prostokąta z ryzalitami w obu wzdłużnych elewacjach na osiach centralnych. Ryzality o zróżnicowanej głębokości i szerokości. Układ wnętrza 2,5-traktowy, z korytarzem wzdłużnym.

Bryła: w formie leżącego prostopadłościanu 2-kondygn. nakrytego niskim dachem 4-spadowym. Ryzalit frontowy kryty daszkiem 2-spadowym i ze ścianką parawanową w formie gładkiej attyki. We wszystkich połaciach dachowych okna doświetlające strych w formie łuku pełnego.

Elewacje: frontowa pd.-zach. 17-osiowa, na 5-ciu środkowych osiach płytki ryzalit, z centralnym wejściem w formie zbliżonej do kwadratu i wieloskrzydłowymi drzwiami górą przeszklonych. Osie dzielone bogato zdobionymi pilastrami, płycinami podokiennymi i odcinkowymi gzymsami kostkowymi. Na osi symetrii ryzalitu zwieńczenie w formie nadwieszonoego łuku 2-spadowego z dekoracyjnym architektonicznym kluczem. Na pozostałych osiach elewacji okna prostokątne, 2-dzielne, otwory zamknięte łukiem odcinkowym, ponad wejściem głównym okno 3-dzielne. Elewacja tylna pn.-wsch.: 18-osiowa, ryzalit obejmuje dwie środkowe osie, bez wejścia. Okna w elewacji i dekoracja ryzalitu jak od frontu. Elewacja boczna pn.-zach. 1-osiowa, w parterze na osi wejście zbliżone do kwadratu, powyżej okno 3-dzielne z nadświetleniem i w 2-giej kondygn. na osi dwa małe otwory-okna 1-podziałowe. Elewacja boczna pd.-wsch. 2-osiowa, na osiach okna jak od frontu, górą okno od zach. zamurowane. Elewacje budynku podzielone horyzontalnie gzymsami uskokowymi, kostkowymi: kordonowym i wieńczącym. W 1-szej i 2-giej kondygn. obiega ponadto profilowany fryz. Otwory okienne zwieńczone szerokim gzymsem nadokiennym, opisanym na łuku odcinkowym, z wydatnym kluczem.

Instalacje: wodn.-kan., c.o., elektryczna, telefoniczna, alarmowa.



14. Kubatura 3 6932,3 m	15. Powierzchnia użytkowa 2 1001,33 m	16. Przeznaczenie pierwotne koszarowe	17. Użytkowanie obecne hotel
18. Prace budowlane i konserwatorskie, ich przebieg i dokumentacja 1978 r.- remont budynku, zakres remontu w dokumentacji przechowywanej w archiwum WOP.		19. Stan zachowania ( fundamenty, ściany zewnętrzne, ściany wewnętrzne, sklepienia, stropy, konstrukcje dachowe, pokrycie dachu, wyposażenie i instalacje )  Elewacje tynkowane tynkiem nakrapianym z licznymi wybawieniami świadczącymi o zawilgoceniu murów spowodowanych brakiem izolacji poziomej, konstrukcja dachu drewniana wymaga impregnacji owado i grzybobójczej , pokrycie dachowe z blachy ocynkowanej wymaga naprawy i pmalowania	
		20. Najpilniejsze postulaty konserwatorskie  zmiana tynku nakrapianego na gładki	



21. Akta archiwalne ( rodzaj akt, numer i miejsce przechowywania )

- Centralne Archiwum Wojskowe w Rembertowie, D.O.K.III, sygn.371, sygn.I, Rozkazy D.O.K. III (okres międzywojenny).
- „Pamiętna książka grodzieńskiej guberni 1878”, „...1908”i „...1910” Grodno 1877,1908,1910.
- „Sprawoczný kalendar po gorodie Bielostoke”Białystok 1913.

22. Bibliografia „Białystok.Zespół koszarowy przy ul. Bema.Studium historyczno-przestrzenne.” oprac.B.Tomecka, Białystok 1996 r.  
„Inwentaryzacja architektoniczno-konstrukcyjna.Budynek Nr 8,Białystok,ul.Bema 12”oprac.inż.M.Misiukiewicz, mgr inż. arch. Z.Jancewicz, Białystok 1984 NOT. - M.Dolistowska”Białystok.Willa gen.Mikołaja von Driesen.Wyniki kwerendy historycznej na zlecenie PKZ O/B-stok”Białystok 1986.
- „Białystok.Zespół koszarowy przy ul. Bema.Studium historyczno-przestrzenne.”oprac.B.Tomecka, Białystok 1996 r.
  - H.Mościcki”Białystok.Zarys historyczny”Białystok 1933.
  - A.Oleksicki”Białystok.Studium hist.-urban.”Białystok 1978.
  - „Rodowody Artylerii Konnej W.P.”Londyn 1964.
  - A.Dobroński,K.Filipow”Dziesiątacy z Białegostoku”Białystok 1992

23. Źródła ikonograficzne i fotografia ( rodzaj, miejsce przechowywania, sygnatury )

24. Uwagi różne

25. Opracował

tekst mgr inż. Piotr Pańkowski, 2002 r.

plany mgr inż. Piotr Pańkowski, 2002 r.

zdjęcia fotograf. mgr inż. Piotr Pańkowski, 2002 r.

miejsce przechowywania negatywów - WO SOZ Białystok

**Karta po wypełnieniu podlega ochronie na podstawie przepisów prawa autorskiego**

26. Adnotacje o inspekcjach, informacje o zmianach ( daty, imiona i nazwiska wypełniających )

27. Załączniki



1. Miejscowość  
**BIAŁYSTOK**

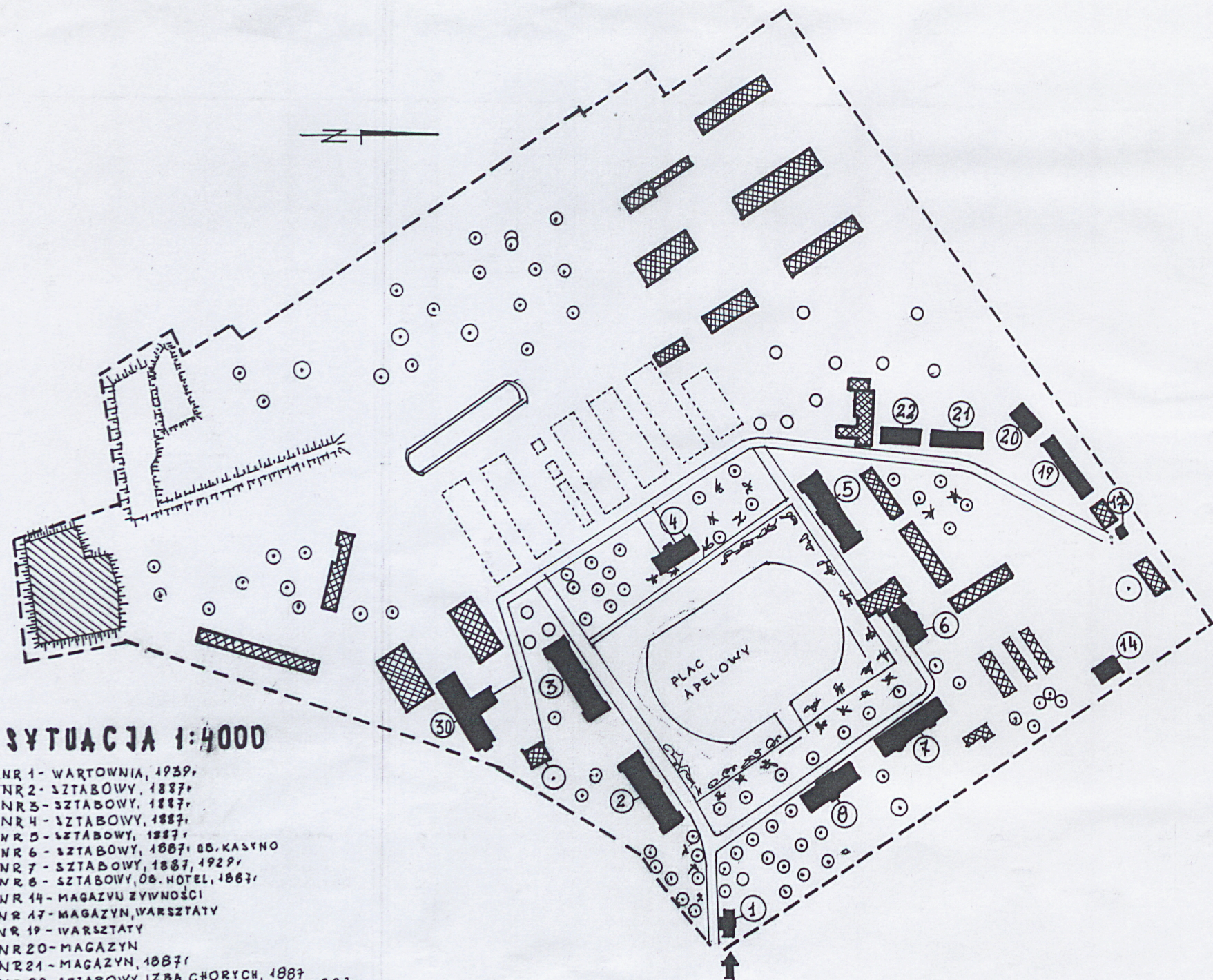
2. Obiekt ( nazwa jak w karcie)  
**D. Mariampolski Pułk Huzarów- budynek  
koszarowy Nr 8**

3. Zawartość wkładki ( nazwa obiektu lub materiału uzupełniającego)  
**sytuacja, fotografie**



Wkładkę założył: mgr inż. Piotr Pańkowski, listopad 2002r.



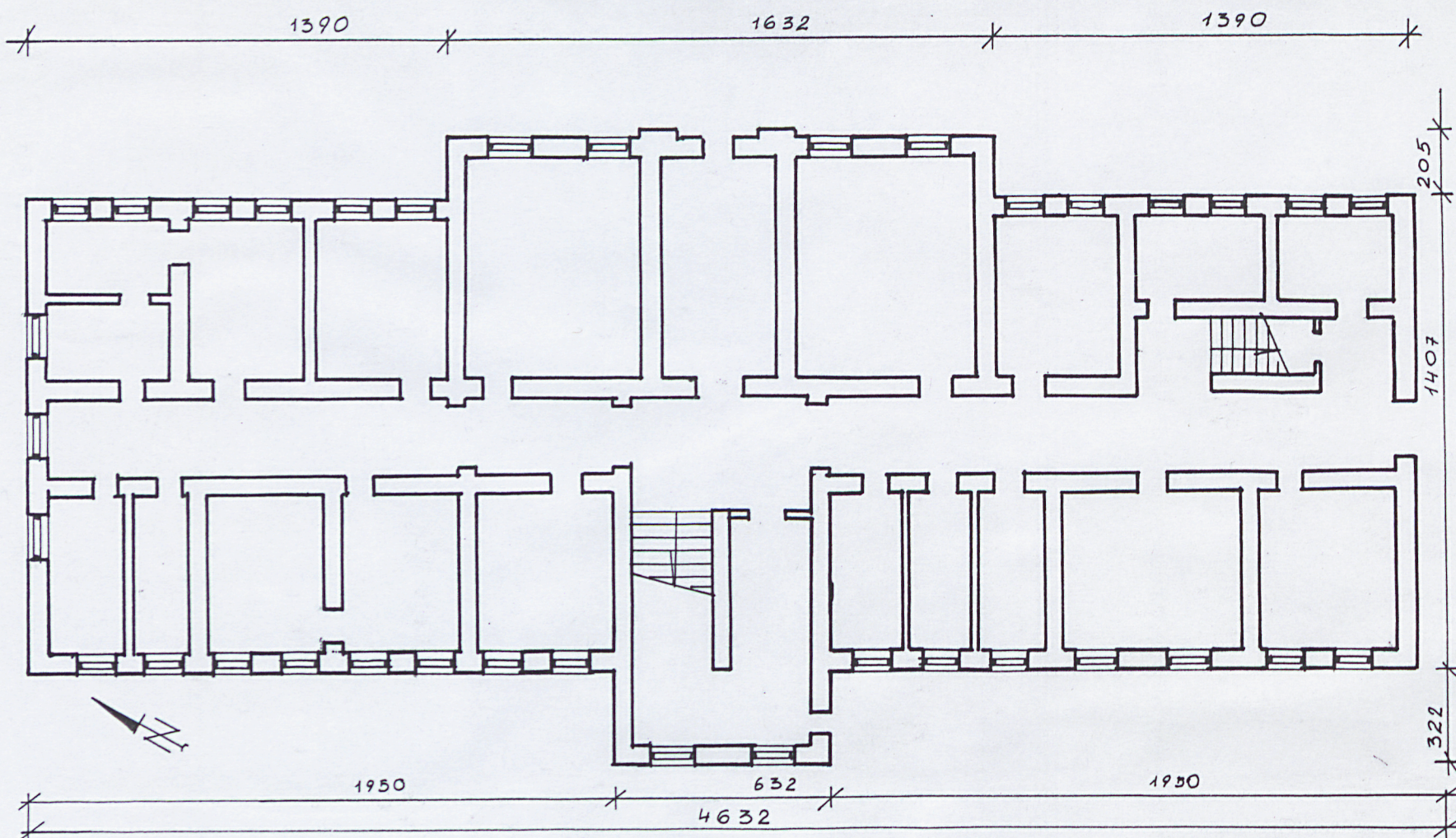


# **SYTUACJA 1:4000**

- NR 1- WARTOWNIA, 1939,
- NR 2- SZTABOWY, 1887,
- NR 3- SZTABOWY, 1887,
- NR 4- SZTABOWY, 1887,
- NR 5- SZTABOWY, 1887,
- NR 6- SZTABOWY, 1887, OB. KASYNO
- NR 7- SZTABOWY, 1887, 1929,
- NR 8- SZTABOWY, OB. HOTEL, 1887,
- NR 14- MAGAZYN ZYWNOŚCI
- NR 17- MAGAZYN, WARSZTATY
- NR 19- WARSZTATY
- NR 20- MAGAZYN
- NR 21- MAGAZYN, 1887,
- NR 22- SZTABOWY, IZBA CHORYCH, 1887
- NR 30- D. MANEZ, OB. HALA SPORTOWA 1887,



1. Miejscowość <b>BIAŁYSTOK</b>	2. Obiekt (nazwa jak w karcie) <b>D. Mariampolski Pułk Huzarów- budynek koszarowy Nr 8</b>	3. Zawartość wkładki (nazwa obiektu lub materiału uzupełniającego) <b>rzut parteru, fotografie</b>
------------------------------------	---	---



RZUT PRZYZIEMIA 1:200

h-10 m