

1. Obiekt **KAMIENICA MIEJSKA**

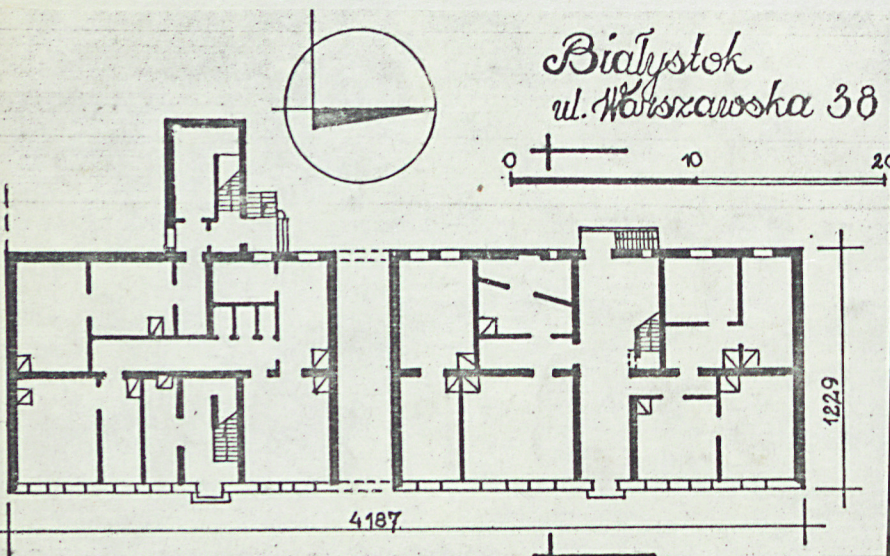
2. Czas powstania

XIX/XX w.

3. Miejscowość

BIAŁYSTOK

11. Zdjęcia, plan sytuacyjny, rzuty



4. Adres

Białystok
Warszawska 38

nr hipoteczny

5. Przynależność administracyjna

województwo **białostockie**

gmina

6. Poprzednie nazwy miejscowości

7. Przynależność administracyjna
przed 1.VI.1975 r.

województwo **białostockie**

powiat **miejski Białystok**

8. Właściciel i jego adres

Zarząd Budynków Mieszkalnych
Białystok, ul. Bema 89/1

9. Użytkownik i jego adres

Zarząd Budynków Mieszkalnych
Woj. Urząd Pocztowy
Zarz. Okr. Polskiego Zw.
Filatelistów

10. Rejestr zabytków

Nr **618**

data **16.09.86**

A-162



autor zdjęć **A.Oleksicki**
data wykonania **10.XI 1984**

miejsce przechowywania negatywów **BBiDZ w Białymstoku**

12. Autorzy, historia obiektu, określenia stylu.

Autor: nieznany.

Obiekt został wzniesiony na przełomie XIX/XX w. jako kamienica czynszowa. Prawdopodobnie budowany był w dwu fazach: najpierw została wzniesiona część północna, następnie południowa, z bramą umożliwiająca przejazd w podwórze. Świadcstwem tej rozbudowy jest mur ogniowy, usytuowany na pn. od bramy przejazdowej rozdzielającej budynek na dwie części. Dostęp do części budynku położonych na pn. i pd. od tego muru jest możliwy z odrębnych klatek schodowych.

Należy zaznaczyć, że zabudowa zach. pierzei ul. Warszawskiej na odcinku od ul. Elektrycznej do ul. Marchlewskiego stoi w sprzeczności z XVIII-wieczną koncepcją urbanistyczną, która zakładała pozostawienie jej niezabudowanej, ażeby umożliwić oglądanie pałacu Branickich po nad lustrem stawu, znajdującego się w miejscu obecnego Parku Starego. Wznoszenie wysokiej zabudowy czynszowej/jednokondygnacyjne obiekty powstały tu w 1 poł. XIX w. - kamienica nr 30, 32/, stało się możliwe dopiero po osuszeniu wielkiego stawu pałacowego, co miało miejsce ok. 1895 r. Po założeniu na jego miejscu parku, ten rejon miasta stał się bodaj najatrakcyjniejszy jeżeli chodzi o warunki mieszkaniowe.

Kamienica przy ul. Warszawskiej 38 reprezentuje typ budownictwa czynszowego, szeroko rozpowszechnionego na przełomie XIX i XX w. i wraz z kamienicami nr: 36, 40, 42 pochodzącymi z tego samego okresu tworzy zwarty zespół zabudowy, jeden z najwartościowszych na terenie Białego Stoku.

13. Opis (sytuacja, materiał i konstrukcja, rzut, bryła, elewacje, dach wnętrze wyposażenie, instalacje)

Budynek usytuowany kalenicowo w ciągłej zabudowie zachodniej pierzei ul. Warszawskiej. Murowany z cegły na zaprawie wapiennej, tynkowany. Dwukondygnacyjny, częściowo podpiwniczony, z poddaszem użytkowym w części pd. Na rzucie wydłużonego prostokąta z niewielką oficyną dostawioną od zach. do pd. części budynku. Bryła prostopadłościenna, dach dwuspadowy z facjatami kryty dachówką ceramiczną.

ELEWACJA WSCHODNIA: główna, od strony ul. Warszawskiej. Dwukondygnacyjna, szesnastoosiowa, na cokole, zamknięta gzymsem uskokowym. Kondygnacje rozdzielone gzymsem kordonowym. W partii cokołu w osiach licząc od pd.: dziesiątej, jedenastej, piętnastej i szesnastej prostokątne otwory okienne piwnic. W przyziemiu na szerokości osi piątej i trzynastej prostokątne otwory wejściowe zamknięte łukiem pełnym, obwiedzione profilowanymi opaskami; w nich prostokątne bogato dekorowane dwuskrzydłowe drzwi, w podkuczach naświetla, podzielone na cztery pola bogato rzeźbionymi szczerblinami rozchodzącymi się promieniście. W pozostałych osiach prostokątne otwory okienne obwiedzione profilowanymi opaskami i wsparte na gzymsach podokiennych z dwuskrzydłowymi oknami ze ślęmieniem. W kondygnacji drugiej, na szerokości osi pierwszej i drugiej balkon z balustradą żeliwną /otwór wejściowy na balkon w osi drugiej/. We wszystkich osiach otwory okienne opracowane jak w przyziemiu /dotyczy to również drzwi balkonowych/. Otwory w osiach trzynastej, czternastej, piętnastej bez profilowanych obramień. W połaci dachowej, nad osiami: drugą, czwartą, piątą, szóstą, ósmą, dziesiątą, facjaty z dwuskrzydłowymi, czterokwaterowymi oknami ze ślęmieniem, nakryte daszkami dwuspadowymi.

ELEWACJA ZACHODNIA: dwukondygnacyjna, na wysokim cokole, szesnastoosiowa, zamknięta gzymsem okapowym, niesymetryczna. Na szerokości osi trzeciej, licząc od pn. i czwartej w partii cokołu taras z balustradą drewnianą, do którego wiedzie dziewięć stopni, na szerokości osi jedenastej jednokondygnacyjna drewniana przybudówka do oficyny nakryta daszkiem pilpitowym, oś dwunastą zajmuje oficyna. W partii cokołu, w osi pierwszej prostokątny dwuskrzydłowy otwór wejściowy do piwnicy zamknięty łukiem odcinkowym, w osiach drugiej, czwartej /w tarasie/, dziesiątej, czternastej, piętnastej, szesnastej, prostokątne otwory okienne oświetlające piwnice. W kondygnacji pierwszej na osi trzeciej niewielki prostokątny otwór okienny oświetlający klatkę schodową, w osi czwartej prostokątny otwór wejściowy, nad którym prostokątne nadświetle. Obok otworu okiennego w osi piątej, od strony pd. niewielki prostokątny otwór okienny - jak w osi trzeciej. Na szerokości osi ósmej i dziewiątej brama przejazdowa zamknięta prostokątnie. W pozostałych osiach prostokątne otwory okienne jak w elewacji głównej, lecz bez profilowanych obramień. W kondygnacji drugiej, w osi trzeciej prostokątny otwór okienny, obniżony w stosunku do pozostałych, nad nim prostokątna płycina wgłębna o wymiarach typowego otworu okiennego. W osi piątej trzy wąskie, jednoskrzydłowe otwory okienne, w pozostałych osiach otwory okienne, analogiczne jak w przyziemiu.

Elewacja północna oficyny: dwukondygnacyjna, dwuosiowa, na cokole. W partii cokołu tuż przy elewacji korpusu głównego prostokątny dwuskrzydłowy otwór wejściowy do piwnicy, zamknięty odcinkowo, nad nim taras drewniany, wsparty na słupie. Do tarasu wiodą drewniane schodki o dziewięciu stopniach. Nad tarasem daszek pulpitowy wsparty na słupie drewnianym. W kondygnacji pierwszej, w osi wsch. prostokątny otwór wejściowy z nadświetlem, w osi zach. niewielki prostokątny otwór okienny, poza tym zach. część elewacji ślepa. W kondygnacji drugiej prostokątny otwór okienny, umieszczony nad wejściem.

14. Kubatura ok. 6215 m ³	15. Powierzchnia użytkowa ok. 1550 m ²	16. Przeznaczenie pierwotne budynek mieszkalny	17. Użytkowanie obecne budynek mieszkalny, pomieszczenia biurowe
18. Prace budowlane i konserwatorskie, ich przebieg i dokumentacja W okresie powojennym w obiekcie nie przeprowadzano żadnych prac mających istotniejsze znaczenie dla zachowania jego substancji.		19. Stan zachowania (fundamenty, ściany zewnętrzne, ściany wewnętrzne, sklepienia, stropy konstrukcje dachowe, pokrycie dachu, wyposażenie i instalacje) Przyziemie zawilgocone, tynki częściowo odpadnięte, częściowo wykrucone mury zewnętrzne, ubytki w wewnętrznym wystroju architektonicznym. Drewniane konstrukcje stropów i dachu zniszczone przez owady.	
20. Najpilniejsze postulaty konserwatorskie Obiekt wymaga przeprowadzenia w jak najbliższym czasie kompleksowych prac remontowych pod nadzorem konserwatora zabytków. Należy przy przeprowadzaniu prac remontowych zakonserwować i uzupełnić zewnętrzny wystrój architektoniczny oraz wyremontować i uzupełnić zabytkową stolarkę okienną i drzwiową, balustrady schodowe itp. Budynek należy wyposażyć w ciepło z sieci miejskiej i gaz. Obiekt winien być wpisany do rejestru zabytków wraz z sąsiadującymi kamienicami.			

21. Akta archiwalne (rodzaj akt, numer i miejsce przechowywania)

23. Źródła ikonograficzne i fotografie (rodzaj, miejsce przechowywania, sygnatury)

22. Bibliografia

I. Małofiejew, A. Oleksicki, Studium historyczno-urbanistyczne do miejscowego planu ogólnego zagospodarowania przestrzennego miasta Białegostoku, maszynopis PKZ, Białystok 1979 r.

24. Uwagi różne

25. Wypełnił A. Oleksicki
M. Szerszeń

imię i nazwisko

data 15.XI 1984 r.

26. Sprawdził

imię i nazwisko

data

27. Załączniki

1. Miejscowość

Białystok

ul. Warszawska 38

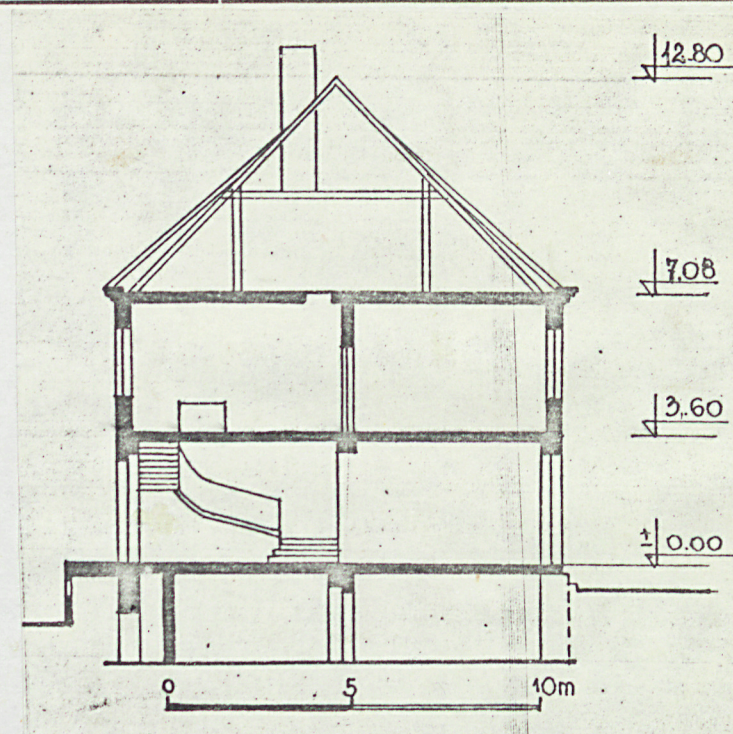
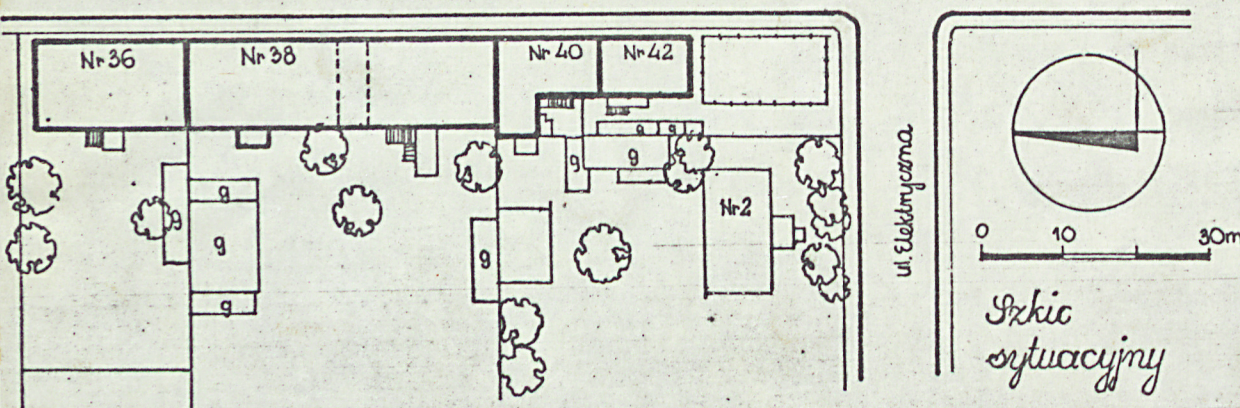
2. Obiekt (nazwa jak w karcie)

kamiennica miejska

3. Zawartość wkładki (nazwa obiektu lub materiału uzupełniającego)

przekrój, sytuacja, dodatkowe zdjęcia

ul. Warszawska



Wkładkę założył: A. Oleksicki, M. Szerszeń
(imię, nazwisko, data)

Miejsce przechowywania negatywów: BBiDZ w Białymstoku

1. Miejscowość BIAŁYSTOK	2. Obiekt (nazwa jak w karcie) KAMIENICA MIEJSKA Warszawska 38	3. Zawartość wkładki (nazwa obiektu lub materiału uzupełniającego) Punkt 13-Opis, ciąg dalszy, fotografie
-----------------------------	--	--

Elewacja zachodnia aneksu: trzykondygnacyjna, na cokole, trzyosiowa. W przyziemiu na osi środkowej i skrajnej południowej prostokątne, wąskie otwory okienne. W kondygnacji drugiej, na osi środkowej i skrajnej osi północnej analogiczne otwory okienne. W kondygnacji trzeciej, w partii szczytowej oficyny, na osi środkowej prostokątny dwuskrzydłowy otwór okienny, wyżej, pod kalenicą prostokątny świetlik zamknięty łukiem pełnym.

Elewacja południowa: dwukondygnacyjna, dwuosiowa, na cokole, zamknięta gzymsem okapowym. W obydwu kondygnacjach, na obu osiach prostokątne otwory okienne zamknięte odcinkowo z dwuskrzydłowymi oknami ze ślemieniem.

Kamienica nie posiada elewacji północnej i południowej. Od północy styka się bezpośrednio z kamienicą nr 36, a od południa z kamienicą nr 40.

Dach: dwuspadowy, z facjatami, o konstrukcji płatwiowo-kleszczowej, kryty dachówką karpiówką i zakładkową, rozdzielony mniej więcej w połowie długości budynku ścianą ogniową.

Wnętrze: trzytraktowe, z dwoma dwubiegowymi klatkami schodowymi w korpusie i jednobiegową klatką w oficynie, z bramą przejazdową w podwórzu przekrytą sklepieniem odcinkowym na belkach stalowych.

Wyposażenie: zachowany zewnętrzny wystrój architektoniczny, stolarka okienna i drzwiowa, we wnętrzu posadzki z płytek ceramicznych, ozdobne tralkowe balustrady schodowe, stolarka.

Instalacje: elektryczność, wodociąg, kanalizacja, telefon, ogrzewanie piecowe.

Wkładkę założył: A.Oleksicki, M.Szerszeń
(imię, nazwisko, data)

Miejsce przechowywania negatywów: BBiDZ w Białymstoku

Wzór ODŻ 1978 r.

1. Miejscowość

Białystok

ul. Warszawska 38

2. Obiekt (nazwa jak w karcie)

kamiennica miejska

3. Zawartość wkładki (nazwa obiektu lub materiału uzupełniającego)

dodatkowe zdjęcia



Wkładkę założył: A.Oleksicki, M.Szerszeń
(imię, nazwisko, data)

Miejsce przechowywania negatywów: BBiDZ w B-stoku