

1. Obiekt

DOM NR 25

2. Czas powstania

1910

3. Miejscowość

BIAŁYSTOK

4. Adres

UL. WARSZAWSKA NR 25

nr hipoteczny

5. Przynależność administracyjna

województwo białostockie

gmina Białystok

6. Poprzednie nazwy miejscowości

7. Przynależność administracyjna

1 VI 1975

województwo białostockie

powiat Białystok

8. Właściciel i jego adres

ZMK - Białystok

9. Użytkownik i jego adres

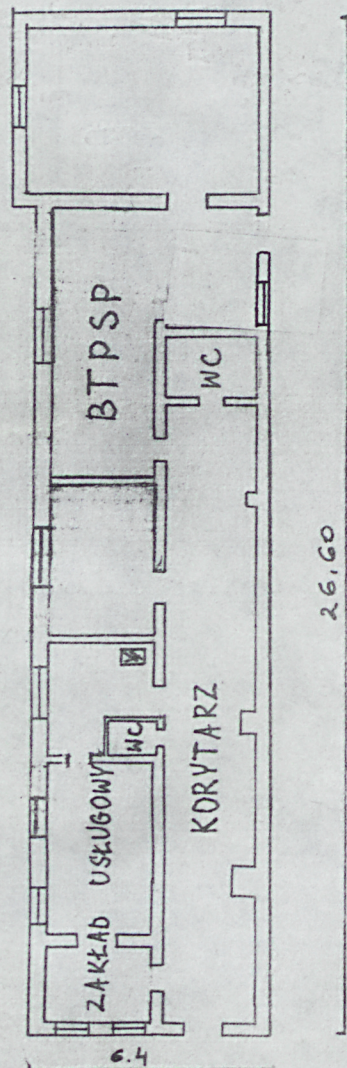
BTPSP Białystok, Warszawska 25

10. Rejestr zabytków

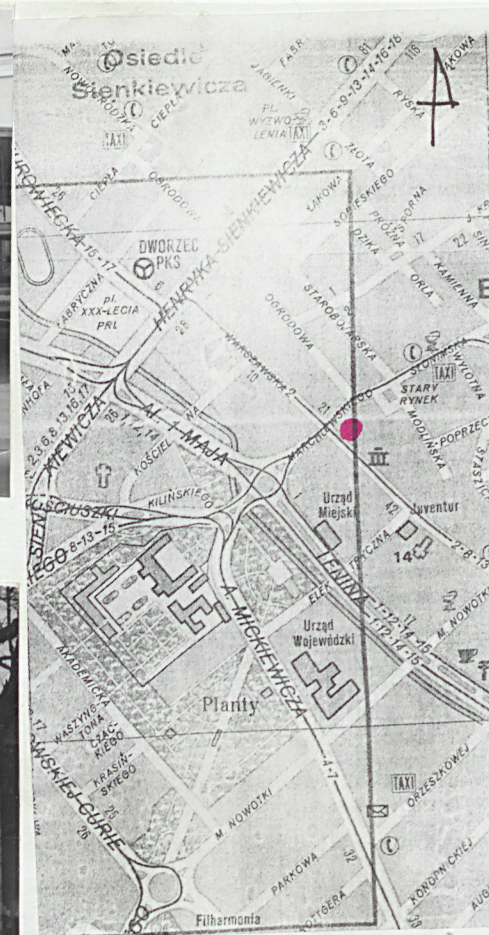
Nr A-769

data 03.06.93r.

A-168



0 2 4 6 8 m





12. Autorzy, historia obiektu, określenie stylu

Obiekt zbudowany w 1910 roku. Autor projektu nieznany. W okresie międzywojennym budynek był własnością Jewsieja Nowika i Cecylii Josem. W 1941 r budynek został opuszczony przez właścicieli. W 1945 roku w 2 izbach mieściły się usługi gastronomiczne. 11 XII 1945 r obiekt wydzierżawiono [REDAKTOWANE]. W latach 50-tych mieścił się w nim Urząd Rejonowy- Kierownictwo Robót Wodno-Melioracyjnych. Obecnie obiekt jest własnością komunalną.

13. Opis (sytuacja, materiał i konstrukcja, rzut, bryła, elewacje, wnętrze, wyposażenie, instalacje)

Sytuacja: budynek zlokalizowany w płu-wsch pierzei ulicy Warszawskiej, w linii zabudowy, od płu-wsch graniczy z budynkiem nr 27.

Materiał, konstrukcja, technika: budynek murowany, na fundamencie kamiennie-ceglanym. Więźba dachowa drewniana konstrukcji krokwiowo- stolcowej, dach pokryty papą i blachą. Podłoga z desek, posadzka w korytarzu i WC betonowa. Stolarka okienna i drzwiowa drewniana. Drzwi jedno i dwuskrzydłowe, płycinowe oraz typowe. Ściany zewnętrzne oraz wewnętrzne tynkowane. Kominy ceglane.

Rzut: budynek na planie wydłużonego prostokąta z prostokątnym aneksem od płu-wsch. W części głównej budynek dwutraktowy, aneks jednoprzestrzenny. Obiekt dostępny dwoma wejściami od płu-zach i płu-wsch.

Bryła: budynek parterowy, częściowo podpiwniczony, z nieużytkowym poddaszem, przykryty dachem dwupołaciowym, ze spadkiem połaci w kierunku płu-zach i płu-zach.

Elewacje: frontowa: płu-zach jednokondygnacyjna, na betonowym cokole, zwieńczona gzymsem profilowanym. Trzy osiowa. Na osiach 1,2 od płu-zach prostokątne otwory okienne, z oknami dwuskrzydłowymi z uchylnym wywietrznikiem, na osi 3-ciej prostokątny otwór drzwiowy, z drzwiami dwuskrzydłowymi, płycinowymi. Elewacja płu-zach w części korpusu głównego zwieńczona profilowanym gzymsem, 5 osiowa, w części aneksu 1 osiowa. Na osiach okna, od płu 3 okna dwuskrzydłowe, sześciokwaterowe, od płu 3 okna dwuskrzydłowe z uchylnym wywietrznikiem.

Elewacja płu-wsch z jednym oknem dwuskrzydłowym w I-szej kondygnacji i otworem drzwiowym na poddaszu. Elewacja płu-wsch w części płu. przylega do kamienicy nr 27, w części płu posiada od płu otwór drzwiowy z drzwiami jednoskrzydłowymi i otwór okienny z oknem dwuskrzydłowym. Elewacja na betonowym cokole.

Wnętrze, wyposażenie: pomieszczenia w trakcie zachodnim od płu. użytkowane przez Zakład Napraw i Konserwacji Mebli, w części płu. przez BTPSP. W trakcie wschodnim korytarz, WC i pomieszczenia BTPSP.

Instalacje: wod.- kan., elektryczna.



|   |   |  |   |
|---|---|--|---|
| <p>14. Kubatura</p> <p>480 m<sup>3</sup></p>  | <p>15. Powierzchnia użytkowa</p> <p>114 m<sup>2</sup></p> | <p>16. Przeznaczenie pierwotne</p> <p>mieszkalno- usługowe</p>   | <p>17. Użytkowanie obecne</p> <p>usługowe</p> |
| <p>18. Prace budowlane i konserwatorskie, ich przebieg i dokumentacja</p> <p>Budynek przebudowany. Zlikwidowano przybudówkę w elewacji płu - zach. Zmniejszono w tej elewacji liczbę okien. Zmieniono układ wewnętrzny aneksu, pierwotnie dwutraktowy, w trakcie wsch wydzielono WC. Remont przeprowadzono w latach 80-tych .</p> |   | <p>19. stan zachowania (fundamenty, ściany zewnętrzne, ściany wewnętrzne, sklepienia, stropy, konstrukcje dachowe, pokrycie dachu, wyposażenie i instalacje)</p> <p>Budynek w średnim stopniu technicznym. W znacznym stopniu zawilgocony, bez izolacji. Zawilgocenia zagrażają kamienicy nr 27. Ściany zewnętrzne z licznymi ubytkami tynku, ubytki gzymsu. WC w trakcie zachodnim zdewastowane.</p> <p>20. Najpilniejsze postulaty konserwatorskie</p> <p>Budynek wpisać do rejestru zabytków. Wymagany remont, w trakcie którego należy założyć izolację, osuszyć ściany, naprawić gzyms. Pokryć dach dachówką ceramiczną. We-wnątrz naprawić WC w trakcie zachodnim.</p> |   |



21. Akta archiwalne (rodzaj akt, numer i miejsce przechowania)

Archiwum Państwowe w Białymstoku:

Książka ewidencyjna nieruchomości, Warszawska 25, 1952.

Okręgowy Urząd Likwidacyjny, sygn. 115 k. 17.

Sąd Okręgowy w Białymstoku, Wydział hipoteczny sygn. 338.

Repertorium ksiąg hipotecznych m. Białegostoku 1941-44.  
t. 1 k. 144.

22. Bibliografia

23. Źródła ikonograficzne i fotografia (rodzaj, miejsca przechowania sygnatury)

24. Uwagi różne

25. Opracował

tekst mgr Barbara Tomecka V 1993 r.

imię, nazwisko, data, podpis

plany, rysunki

mgr Barbara Tomecka V 1993 r.

imię, nazwisko, data, podpis

zdjęcia fotograf.

mgr Barbara Tomecka V 1993 r.

imię, nazwisko, data, podpis

miejsce przechowania negatywów

PKZ

Karta po wypełnieniu podlega ochronie na podstawie przepisów prawa autorskiego

26. Adnotacje o inspekcjach, informacje o zmianach (daty, imiona i nazwiska wypełniających)

27. Załączniki

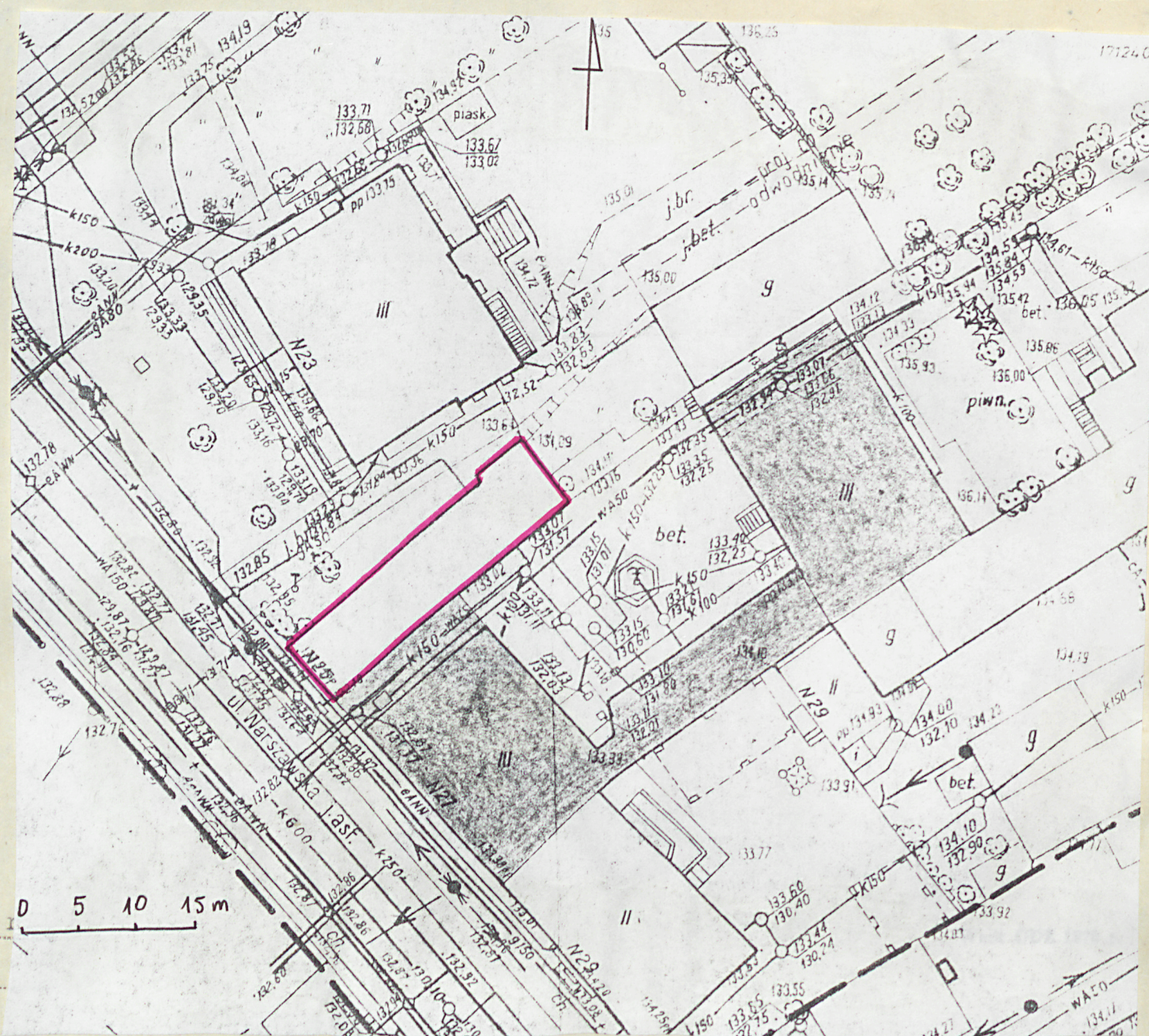
wkładka



1. Miejscowość Białystok  
ul. Warszawska 25

2. Obiekt (nazwa jak w karcie)  
DOM

3. Zawartość wkładki (nazwa obiektu lub materiału uzupełniającego)  
plan sytuacyjny, fotografie



Wkładkę założył: mgr Barbara Tomecka V 1993

(imię, nazwisko, data)

Miejsce przechowywania negatywów: PKZ Białystok

OZGraf. Z.P. Ostróda zam. 699 naki. 23.600



