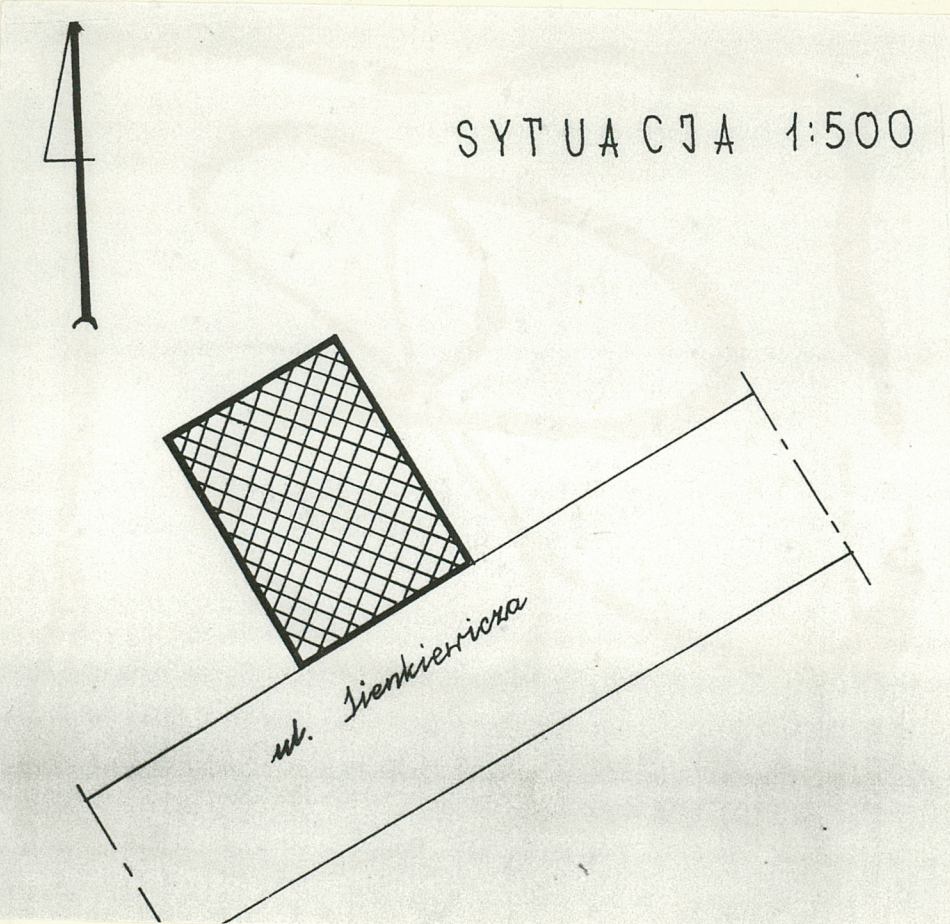


1. Obiekt KAMIENICA NR.63	2. Czas powstania 4 ćw. XIX w.	3. Miejscowość BIAŁYSTOK
----------------------------------	---------------------------------------	---------------------------------

11. Zdjęcia, rzut, przekrój, sytuacja, orientacja



4. Adres ul. Sienkiewicza 63 15-002 Białystok nr hipoteczny	5. Przynależność administracyjna województwo białostockie gmina miasto Białystok	6. Poprzednie nazwy miejscowości
7. Przynależność administracyjna 1 VI 1975 województwo białostockie powiat miejski Białystok	8. Właściciel i jego adres Gmina Białystok	9. Użytkownik i jego adres
10. Rejestr zabytków A-835 Nr 223	23.04.1998 data	

12. Autorzy, historia obiektu, określenie stylu

Autor projektu i budowniczowie są nieznani.

Jak podaje Antoni Oleksicki, teren na którym znajduje się kamienica został rozplanowany w latach 70. XX w. Miało tu powstać nowoczesne jak na tamte czasy i możliwości centrum Białegostoku, o czym świadczy fakt podjęcia budowy olbrzymiego soboru prawosławnego w miejscu gdzie obecnie znajduje się Komenda Wojewódzka Policji.

Czas powstania kamienicy można datować na 4 ćw. XIX w. prawdopodobnie lata 80. XIX w. Wykazuje ona wyraźne cechy neoklasyczne, zwłaszcza w fasadzie.

13. Opis (sytuacja, materiał i konstrukcja, rzut, bryła, elewacje, wnętrze, wyposażenie, instalacje)

Sytuacja: budynek jest usytuowany w centrum miasta, na Osiedlu Sienkiewicza, pomiędzy dawnym carskim więzieniem od strony pd.-zach./obecnie Zespół Szkół Zawodowych Odzieżowych/, a budynkiem Wojewódzkiej Komendy Policji od strony pn.-wsch. w pn. pierzei ulicy Sienkiewicza.

Materiał, konstrukcja, technika: budynek murowany o ścianach z cegły pełnej ceramicznej, częściowo otynkowany i osadzony na fundamencie kamienno-ceglanym. spojonym betonem. Stropy betonowe zbrojone, więźba dachowa krokwiowo-stolcowa. Dach pokryty blachą ocynkowaną. Podłogi w pomieszczeniach mieszkalnych drewniane z desek ułożonych na legarach, natomiast w klatce schodowej mozaika o wzorach geometrycznych. Schody betonowe z lastryko, balustrada żeliwna dekoracyjna. Drzwi wejściowe główne dwuskrzydłowe, szklone dawniej z nadświetlem, obecnie zabitym deskami. W obu skrzydłach dekoracyjne żeliwne kraty. Okna dwudzielne, sześciokwaterkowe, dubeltowe o drewnie dawniej malowanym w kolorze białym.

Rzut: na planie prostokąta, dwutraktowy z korytarzem na przestrzał.

Bryła: budynek dwukondygnacyjny podpiwniczony o dachu trójspadowym.

Elewacje: elewacja główna, fasada /pd.-wsch., od strony ul. Sienkiewicza/ 5-osiowa ujęta w narożach pilastrami, boniowanymi w parterze, konchowanymi na piętrze, złączonymi stylizowanymi kapitelami korynckimi. Elewacja podzielona poziomo rzędami okien, profilowanym gzymsem działowym oraz gzymsem wieńczącym na wspornikach. Otwory okienne w profilowanych obramieniach zwieńczone w parterze motywem roślinnym, natomiast na piętrze motywem kwiatowym. Pod oknami płyciny w parterze wypełnione rustyką wykonaną w narzucie, natomiast na piętrze stylizowanym motywem roślinnym. W parterze na pierwszej osi główny otwór wejściowy do budynku opracowany podobnie jak otwory okienne, przed nim dwustopniowe betonowe schody. Elewacja boczna /pd.-zach./ 4-osiowa, na osiach w dwóch rzędach okna, elewacja w większej części otynkowana. Elewacja boczna pn.-wsch./ 3-osiowa w parterze i 4-osiowa w piętrze. W przyziemiu dwa ślepe otwory okienne, na piętrze jeden otwór ślepy. W narożach imitacja pilastrów na całej wysokości budynku, na całej zaś długości gzyms koronujący. Elewacja tylna /pn.-zach./ 1-osiowa, na osi drzwi wejściowe, na piętrze nad drzwiami otwór okienny, zaś w szczycie dwa okna i dwa otwory wentylacyjne doświetlające poddasze. Elewacja podzielona gzymsami działowymi i kordonowym.

Wnętrze: w narożu klatka schodowa, korytarz na przestrzał. Na piętrze układ pomieszczeń analogiczny jak na parterze.

Wyposażenie, i instalacje: brak tradycyjnego wyposażenia wnętrza. Budynek jest wyposażony w instalację elektryczną i wod-kan.

14. Kubatura	15. Powierzchnia użytkowa	16. Przeznaczenie pierwotne	17. Użytkowanie obecne
1.955.84 m ³	477,03 m ²	mieszkalne	mieszkalne
18. Prace budowlane i konserwatorskie, ich przebieg i dokumentacja		19. stan zachowania (fundamenty, ściany zewnętrzne, ściany wewnętrzne, sklepienia, stropy, konstrukcje dachowe, pokrycie dachu, wyposażenie i instalacje)	
<p>Budynek był poddawany remontom doraźnym prowadzonym bez nadzoru konserwatorskiego.</p> <p>Po 1945 r. zlikwidowano wejście do budynku w ścianie szczytowej od strony pd.-zach. i balkon na piętrze. Na parterze wprowadzono wtórne ściany działowe.</p> <p>W l. 50 XX w. po raz ostatni wymieniono blachę na dachu.</p>		<p>Kamienica znajduje się w złym stanie technicznym. Fundamenty i ściany są zawilgocone i wymagają osuszenia. Znaczne ubytki w tynku zwłaszcza w elewacji bocznej i fasadzie. W dużym stopniu zniszczona fasada/pilastry, gzymsy, rustyka obramienia okienne i drzwi/. Zniszczone ściany działowe, drewniane podłogi, mozaika na klatce schodowej, sufity/. Pokrycie dachu zardzewiałe, także rynny.</p>	
		20. Najpilniejsze postulaty konserwatorskie	
		<p>Budynek wymaga przeprowadzenia prac remontowo-konserwatorskich pod nadzorem WKZ. Należy zlecić wykonanie ekspertyzy technicznej i konstrukcyjnej i na ich podstawie przeprowadzić remont.</p> <p>Należy osuszyć ściany, położyć nowe tynki, przeprowadzić renowację fasady.</p> <p>Wymienić zniszczone blaszane pokrycie dachu na nowe, ewentualnie położyć dachówkę, założyć nowe rynny. Przeprowadzić remont ścian działowych, stropów, zwłaszcza sufitów. Poddać renowacji mozaikę na klatce schodowej, oczyścić ze starej farby stolarkę okienną i drzwiową i pomalować na nowo. Wyremontować schody i kominy.</p>	

21. Akta archiwalne (rodzaj akt, numer i miejsce przechowania)

22. Bibliografia

Antoni Oleksicki-Białystok. Studium historyczno-urbanistyczne do miejscowego planu zagospodarowania przestrzennego miasta Białegostoku, PP PKZ, Białystok 1978r. ss. 70, 135-136 /w zbiorach PSOZ O/W w Białymstoku, nr. inw. 2300/.

23. Źródła ikonograficzne i fotografia (rodzaj, miejsca przechowania sygnatury)

24. Uwagi różne

25. Opracował

tekst mgr. Jerzy Tołkoczko, 12-XII-1991 r.

imię, nazwisko, data, podpis

plany, rysunki inż. Lucja Włoch, listopad 1991r.

imię, nazwisko, data, podpis

zdjęcia fotograf. mgr. J. Tołkoczko, 12-IX-1991r.

imię, nazwisko, data, podpis

miejsce przechowania negatywów

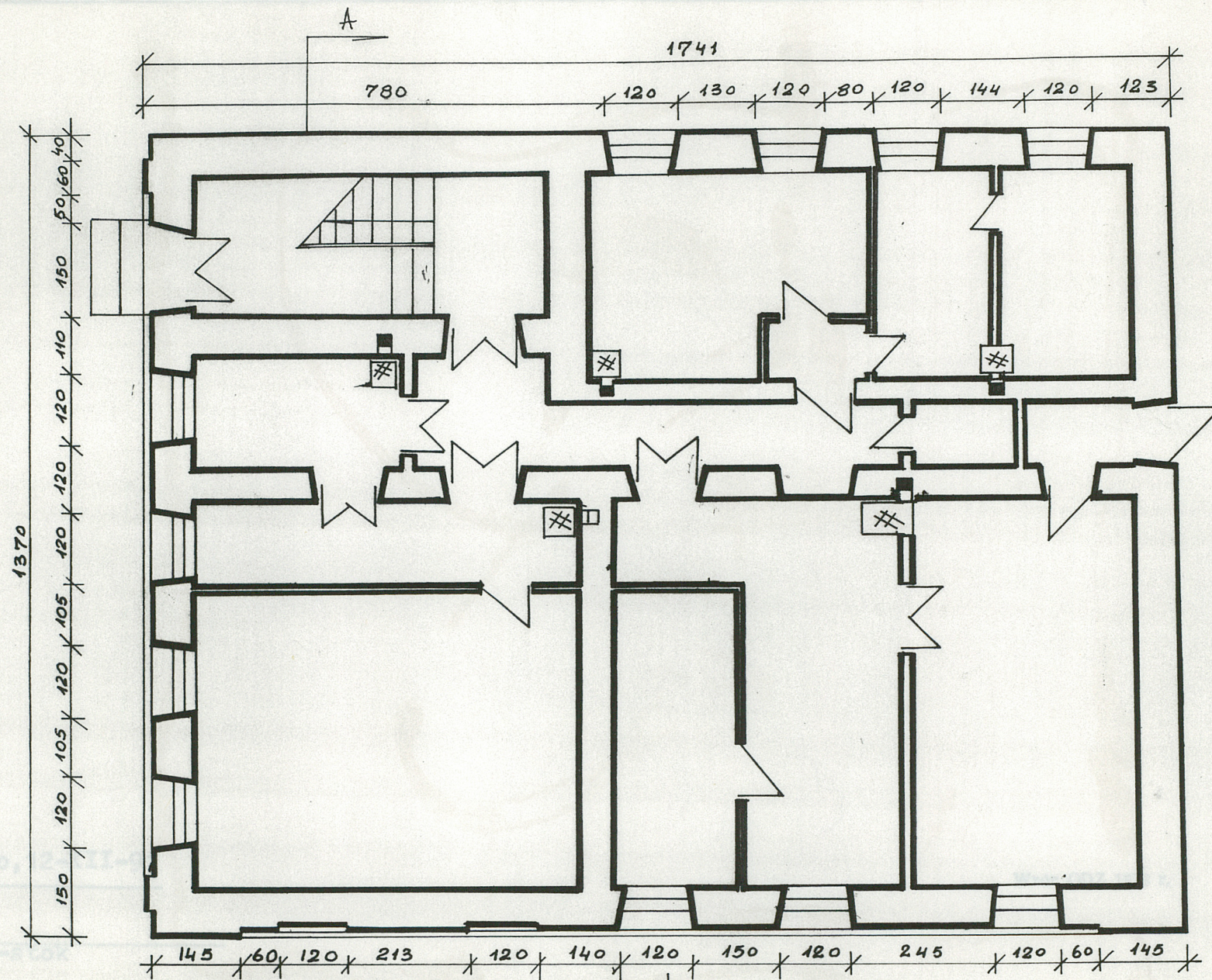
Karta po wypełnieniu podlega ochronie na podstawie przepisów prawa autorskiego

26. Adnotacje o inspekcjach, informacje o zmianach (daty, imiona i nazwiska wypełniających)

27. Załączniki

3 wkładki

1. Miejscowość BIAŁYSTOK	2. Obiekt (nazwa jak w karcie) KAMIENICA UL. SIENKIEWICZA 63	3. Zawartość wkładki (nazwa obiektu lub materiału uzupełniającego) PLAN ORIENTACYJNY, RZUT PRZYZIEMIA I PIĘTRA, 2 FOTOGRAFIE
-----------------------------	--	---



Wkładkę założył: mgr. J. Tołkoczko
(imię nazwisko, data)

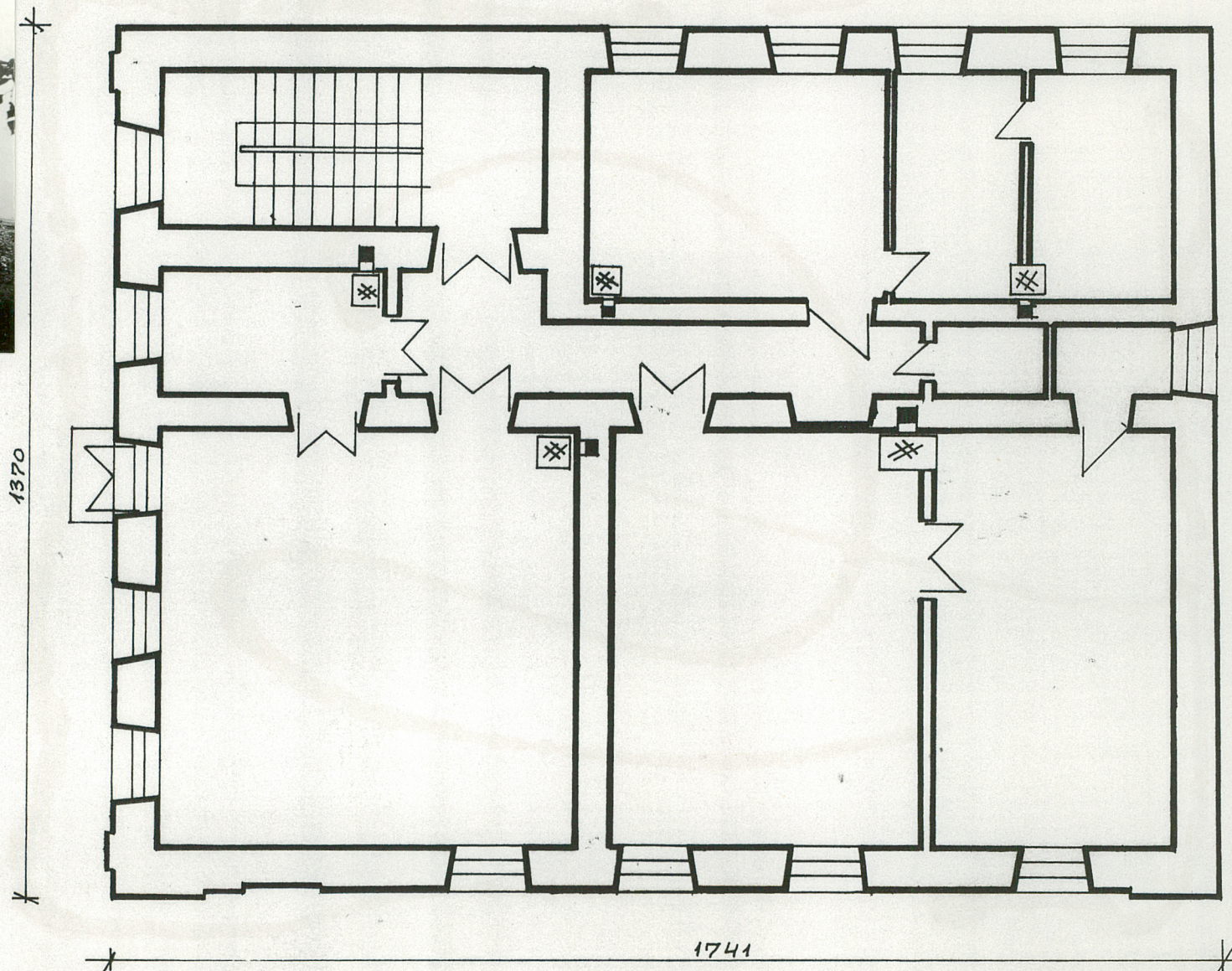
Miejsce przechowywania negatywów: PS OZ

LZ Graf. Biała Podl. z. 759 90 5000

RZUT PRZYZIEMIA 1:100



RZUT PIĘTRA 1:100



1. Miejscowość

B I A Ł Y S T O K

2. Obiekt (nazwa jak w karcie)

KAMIENICA
UL. SIENKIEWICZA 63

3. Zawartość wkładki (nazwa obiektu lub materiału uzupełniającego)

PRZEKROJ I OSIEM FOTOGRAFII

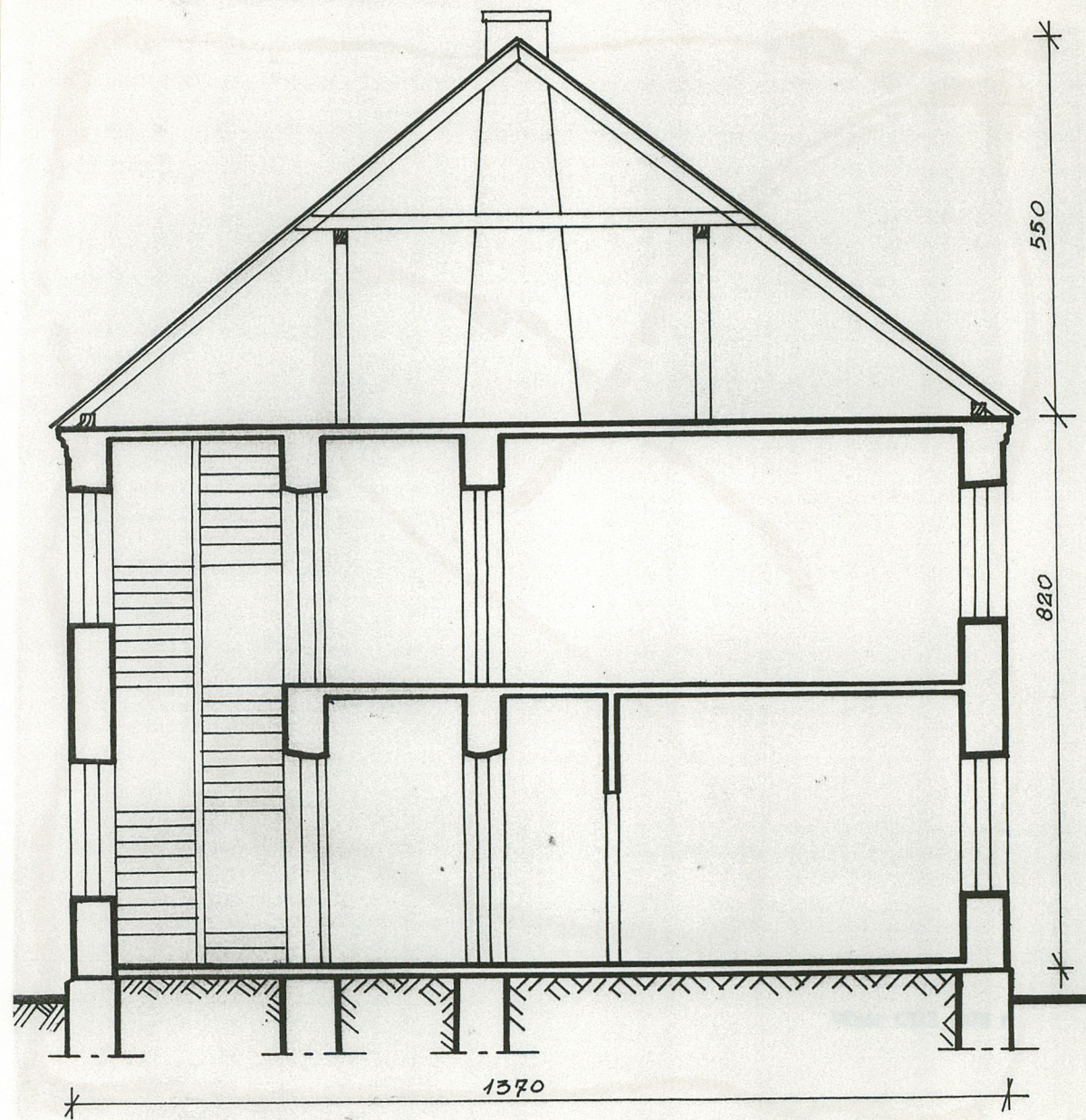


Wkładkę założył: mgr. J. Tokkoczko, 12-XII-91 r.

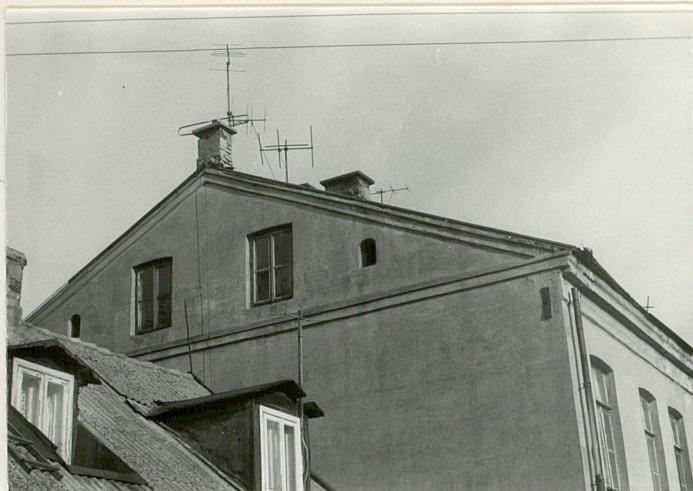
(imię nazwisko, data)

Miejsce przechowywania negatywów: PSOZ O/W B-stok

LZGraf. Biał. Podl. z. 759 90 5000



PRZEKROJ 1:100



100 100 100

100 100 100
100 100 100
100 100 100

1. Miejscowość

2. Obiekt (nazwa jak w karcie)

3. Zawartość wkładki (nazwa obiektu lub materiału uzupełniającego)

B I A Ł Y S T O K

KAMIENICA
UL. SIENKIEWICZA 63

TRZYNASCIE FOTOGRAFII



Wkładkę założył: mgr. J. Tołłoczko, 12-XII-91 r.
(imię nazwisko, data)

Wzór ODZ 1978 r.

Miejsce przechowywania negatywów: PSOZ o/w Białystok

LZGraf. Biał. Podl. z. 759 90 5000

