

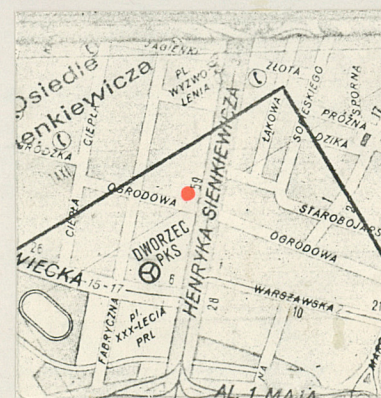
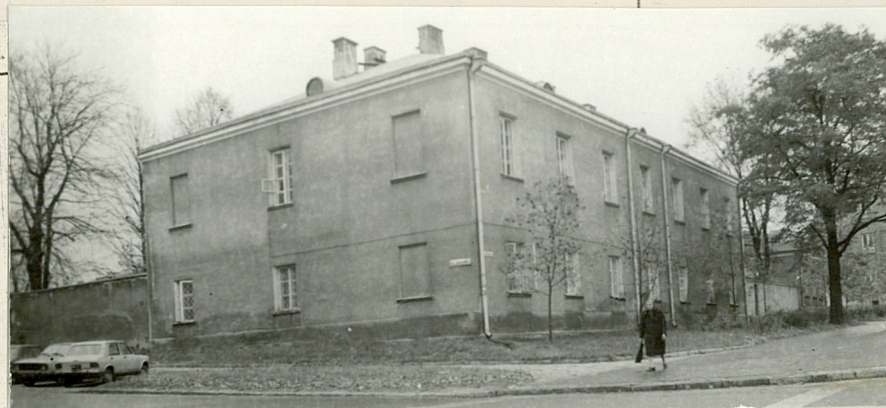
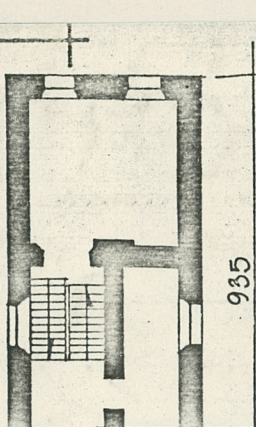
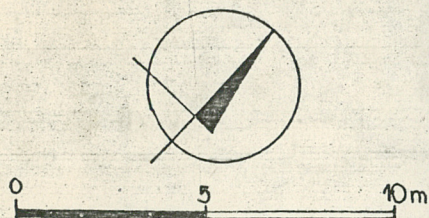
1. Obiekt **DAWNY PAWILON WIEZIENNY**  
**ob. WARSZTATY SZKOLNE**

39/1

2. Czas powstania  
1 poł. XIX w.

3. Miejscowość  
**BIAŁYSTOK**

11. Zdjęcia, plan sytuacyjny, rzuty



4. Adres **Białystok**  
**ul. Sienkiewicza 57**

nr hipoteczny .....

5. Przynależność administracyjna  
województwo **białostockie**

gmina .....

6. Poprzednie nazwy miejscowości

7. Przynależność administracyjna  
przed 1.VI.1975 r.

województwo **białostockie**

powiat **miejski Białystok**

8. Właściciel i jego adres  
**Zasadnicza Szkoła Odzieżowa**  
**Białystok, Sienkiewicza 57**

9. Użytkownik i jego adres  
**Warsztaty Szkolne**  
**Zasadniczej Szkoły Odzieżowej,**  
**Białystok, Sienkiewicza 57**

10. Rejestr zabytków

Nr **826** data **23.04.1997**

**A-222**

autor zdjęć **Antoni Oleksicki**  
data wykonania **18.X 1984**  
miejsce przechowywania negatywów

**BBiDZ w Białymstoku**



Autor: nieznany.

Historia: budynek więzienia został wzniesiony zapewne ok. poł. XIX w. W relacji z l. 30-tych XX w., dotyczącej wielkości miasta ok. 1860 r., więzienie zostało określone jako obiekt usytuowany poza Białymstokiem. Prawdopodobnie omawiany obiekt był najwcześniej wzniesionym budynkiem więziennym, wokół którego wybudowano znacznej wysokości mur. W ciągu 2 poł. XIX w., w obrębie tego muru wzniesiono szereg następnych budynków, których pierwotnej funkcji możemy dziś jedynie się domyślać.

Omawiany obiekt w swoich dziejach ulegał prawdopodobnie stosunkowo niewielkim przeróbkom - w ich efekcie została zapewne poszerzona jedynie pd. część aneksu. Po wyprowadzeniu się więzienia do nowych obiektów /przy ob. ul. Kopernika- nastąpiło to zap. na przełomie XIX/XX w./, budynki po zostały po zakładzie penitencjarnym zostały zapewne przekazane miastu.

Po I wojnie światowej ulokowano w nich Państwowa Szkoła Rzemieślniczo-Przemysłowa Żeńska, kształcąca w kierunkach: krawiecko-bielizniarskim, modniarsko-czapniczym i gospodarczym.

W czasie wojny obiekt nie uległ istotniejszym zniszczeniom.

Po drugiej wojnie światowej w budynku tym, jak również w obiektach towarzyszących, ponownie znalazła siedzibę szkoła zawodowa o profilu odzieżowym.

Obiekt nie posiada wyraźnych cech stylowych. Jednakże proporcje jego bryły wskazują, że została ona zaprojektowana w oparciu o moduły wypracowane w okresie klasycyzmu.

Budynek usytuowany w linii murów ograniczających zespół obecnej szkoły, przy pn. wsch. narożniku skrzyżowania ul. Sienkiewicza i Ogrodowej. Murowany z cegły i kamienia polnego, na zaprawie wapiennej, tynkowany. Dwukondygnacyjny, częściowo podpiwniczony. Na planie litery "T", której dłuższe ramię równoległe do ul. Sienkiewicza, ramię poprzeczne - aneks mieszczący klatkę schodową i pomieszczenia pomocnicze - znacznie krótsze i węższe. Bryła prostopadłościenna, dach nad budynkiem głównym czteropółaciowy, nad aneksem trypółaciowy, posytyt blachą.

ELEWACJA POŁUDNIOWA-główna; od strony ul. Sienkiewicza, dwukondygnacyjna, siedmioosiowa, zamknięta gzymsem okapowym. Na wszystkich osiach w obu kondygnacjach prostokątne otwory okienne o dwuskrzydłowych, ośmiokwaterowych oknach. W połaci dachowej trzy rytmicznie rozstawione lukarny oświetlające poddasze, o przekroju półkolistym.

ELEWACJA ZACHODNIA: dwukondygnacyjna, trzyosiowa, na cokole, zamknięta gzymsem okapowym. W przyziemiu, w skrajnej osi pd. blenda o wymiarach otworu okiennego, w pozostałych osiach prostokątne otwory okienne, analogiczne, jak w elewacji pd. W połaci dachowej lukarna-jak w elewacji pd.

ELEWACJA PÓŁNOCNA: dwukondygnacyjna, siedmioosiowa, na cokole. Partie boczne elewacji - wsch. i zach.-jak w elewacji pd. W partii środkowej na osi budynku-aneks nieco niższy od budynku głównego, z gzymsem okapowym na wysokości górnej krawędzi okien korpusu głównego. Elewacja zach. aneksu: jednoosiowa, dwukondygnacyjna, niesymetryczna, z pojedynczym otworem okiennym w obu kondygnacjach, usytuowanym tuż przy elewacji korpusu głównego. Otwory te, oświetlające klatkę schodową, mniej sze od pozostałych i rozsunięte-dolny znacznie obniżony, górny tuż pod okapem.

Elewacja północna aneksu: dwukondygnacyjna, dwuosiowa, z prostokątnymi, czterokwaterowymi otworami okiennymi we wszystkich osiach. Elewacja wsch. aneksu: dwukondygnacyjna, niesymetryczna. Partia pd. elewacji obniżona w stosunku do reszty aneksu, nakryta daszkiem pulpitowym, dwuosiowa, jest zapewne późniejszą przybudówką. W przyziemiu partii pd. w pn. osi prostokątny otwór okienny, oś pd. ślepa. W kondygnacji drugiej dwa prostokątne otwory okienne. Pn. partia elewacji z okapem na wysokości górnej krawędzi okien korpusu głównego, ślepa.

ELEWACJA WSCHODNIA korpusu głównego: dwukondygnacyjna, trzyosiowa. W przyziemiu, na osi budynku prostokątny, dwuskrzydłowy otwór okienny, nad nim płaski żelbetowy daszek. W kondygnacji drugiej na osi prostokątny otwór okienny-jak w elewacji pd. Na osiach skrajnych prostokątne blendy wymiarami odpowiadające otworom okiennym. W połaci dachowej lukarna półkolistą-jak w elewacji zach.

Dach: czteropółaciowy o drewnianej konstrukcji płatwiowo-kleszczowej, posytyt blachą. Dach nad aneksem trypółaciowy.

Wnętrze: trzytraktowe, dwukondygnacyjne o układzie korytarzowym z klatką schodową ulokowaną w aneksie. Nad korytarzem sklepienie kolebkowe /tylko w przyziemiu/ nad pozostałymi pomieszczeniami stropy.

Wyposażenie: zachowana stolarka okienna i drzwiowa.

Instalacje: co. z sieci miejskiej, wodociąg, gaz, telefon.



14. Kubatura	15. Powierzchnia użytkowa	16. Przeznaczenie pierwotne pawilon więzienny	17. Użytkowanie obecne budynek warsztatowy
18. Prace budowlane i konserwatorskie, ich przebieg i dokumentacja W okresie powojennym nie przeprowadzano prac ingerujących w strukturę obiektu. Z poważniejszych zmian należy odnotować jako nie- ważności otynkowanie elewacji zewnętrznych tzw. barankiem oraz wprowadzenie w 1981 r. centralnego ogrzewania z sieci miejskiej.		19. Stan zachowania (fundamenty, ściany zewnętrzne, ściany wewnętrzne, sklepienia, stropy konstrukcje dachowe, pokrycie dachu, wyposażenie i instalacje) Stan zachowania dość dobry, jednakże istnieje prawdopodobieństwo zawilgocenia przyziemia obiektu.	
20. Najpilniejsze postulaty konserwatorskie Należy wykonać ekspertyzę mykologiczną obiektu. Obiekt ten wraz z całym zespołem w granicach mu- ru ogrodzeniowego, jako ważny obiekt dokumentują- cy dzieje miasta oraz jego rozwój przestrzenny, winien być jak najszybciej wpisany do rejestru zabytków. Ponadto, dla całego zespołu należy opracować stu- dium historyczno architektoniczne.			



21. Akta archiwalne (rodzaj akt, numer i miejsce przechowywania)

Ośrodek Dokumentacji Zabytków w Warszawie, Teki Glinki,  
/relacja Falka Kempnera/

23. Źródła ikonograficzne i fotografie (rodzaj, miejsce przechowywania, sygnatury)

22. Bibliografia

Michał Goławski, Szkolnictwo powszechne w Białymstoku, Białystok  
1934,  
H. Mościcki, Białystok, zarys historyczny, Białystok, 1933,  
M. Orłowicz, Przewodnik turystyczno-krajoznawczy po województwie  
białostockim, Białystok, 1937,  
-Wiadomości statystyczne miasta Białegostoku z okresu międzywo-  
jennego,  
W. Kusiński, Rozwój przestrzenny miasta Białegostoku, Studia i ma-  
teriały do dziejów miasta Białegostoku, t.1, Białystok 1968,  
s.29-56.  
J. Kowalczyk, Oświata w Białymstoku w latach 1919-1939, Studia i  
materiały..., op.cit., s.353-380.  
I. Małofiejew, A. Oleksicki, Studium historyczno-urbanistyczne do  
planu zagospodarowania przestrzennego miasta Białegostoku,  
maszynopis PKZ, Białystok, 1979.

24. Uwagi różne

Szkoła odzieżowa zamierza wzdłuż obecnego muru ogrodzeniowego  
wzniesć w najbliższym czasie nowy budynek dydaktyczno-warszta-  
towy, który rozwiązałby jej problemy lokalowe. Tym samym zostały-  
by zniszczone, bądź poważnie zdegradowane obydwa obecne budynki  
warsztatowe, najwartościowsze obiekty w całym zespole.  
Zadaniem służb konserwatorskich jest znalezienie rozwiązania  
kompromisowego, które wychodząc naprzeciw potrzebom szkoły, jedno-  
cześnie utrzymywałoby w dalszym ciągu zabytkowe obiekty.

25. Wypełnił

A. Oleksicki, M. Szerszeń

imię i nazwisko

data 14. XI 1984 r.

26. Sprawdził

imię i nazwisko

data

27. Załączniki

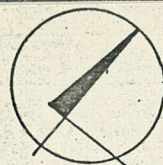
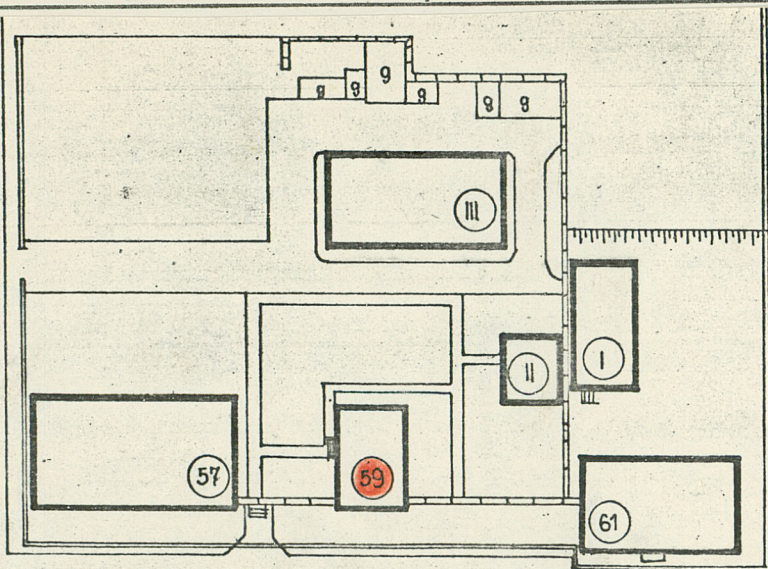


1. Miejscowość  
Białystok  
ul. Sienkiewicza 57

2. Obiekt (nazwa jak w karcie)  
d. budynek więzienny

3. Zawartość wkładki (nazwa obiektu lub materiału uzupełniającego)  
przekrój, sytuacja, dodatkowe zdjęcia

ul. Ogrodowa



Legenda:

- Nr 57 - bud. warsztatów  
Nr 59 - bud. warsztatów  
Nr 61 - bud. szkoły  
I - bud. sali gimnast.  
II - bud. administrac.  
III - bud. internatu

0 10 40m

ul. Sienkiewicza



0 5 10m



A. Oleksicki, M. Szerszeń

Wkładkę założył: .....  
(imię, nazwisko, data)

Miejsce przechowywania negatywów: BBiDZ w B-stoku

Białystok  
ul. Sienkiewicza 57

