

1. Obiekt

Dom

2. Czas powstania  
k. XIX w.  
dec 1835

3. Miejscowość

B I A Ł Y S T O K

11. Zdjęcia rzut przekrój sytuacja orientacja



4. Adres

UL. Warszawska nr 5/1  
nr hipoteczny KW [redacted]

5. Przynależność administracyjna

województwo białostockie

gmina -

6. Poprzednie nazwy miejscowości

7. Przynależność administracyjna 1. VI. 1975 r.

województwo białostockie

powiat -

8. Właściciel i jego adres

Skarb Państwa :  
Kierownik Urzędu Rejonowego  
Białystok, ul. Branickiego 13

9. Użytkownik i jego adres

Komenda Wojewódzka Straży  
Pożarnych, Białystok,  
ul. Warszawska 3

10. Rejestr zabytków

Nr 802 data 12.08.1995  
A-177



## 12. Autorzy, historia obiektu, określenie stylu.

Autor projektu budynku nieznany.  
Wzniesiony został w k.XIX w.

Od roku 1982 użytkowany przez  
Komendę wojewódzką Straży Pożarnej  
w Białymstoku.

Po 1982 r. poddany gruntownemu re-  
monto wi, który ukończono do 1987 r.  
W trakcie prac i wobec złego stanu  
zachowania budynku, rozebrano ca-  
łą konstrukcję więźby dachowej, fa-  
cjatę wykonaną pierwotnie z drewna,  
wprowadzono zmiany w układzie wnet-  
rza, z 2-traktowego na 3-traktowy,  
zlikwidowano piece fizyczne, pier-  
wotne podłogi a także okiennice  
występujące od strony pomieszczeń  
mieszkalnych w elewacji przy ul.War-  
szawskiej.

Budynek bez wyraźnych cech stylow-  
ych. Jego architektura nawiązuje do  
typowych rozwiązań z przedmieść  
Białegostoku w 2 poł.XIX w.

## 13. Opis (sytuacja, materiał i konstrukcja, rzut, bryła, elewacje, wnętrze wyrośnięcie instalacje)

Budynek usytuowany kalenicowo w północno-zachodniej pierzei ul. Warszawskiej,  
u jej wlotu do ul. Sienkiewicza. Wolnostojący, do tylnej elewacji dobudowana par-  
terowa oficyna, przy elewacjach szczytowych - drogi dojazdowe do sąsiednich po-  
sesji. Wraz z domem nr 5 oraz kamienicami nr 5 A, 5 B i łącznikiem 5 C - budy-  
nek zamyka wewnętrzny, wydłużony, prostokątny dziedziniec.  
Murowany, 1-kondygnacyjny, 1 i 1/2-kondyg. w elewacji tylnej, częściowo podpiw-  
niczony/ w części płn.-zach./, z zamieszkałym poddaszem, na niewielkim cokole,  
obłożonym płytkami terakotowymi i z widocznymi cementowymi ławami fundamentowy-  
mi. Konstrukcja dachowa drewniana, jętkowa, z wymurowaną w tylnej połaci facjatą  
i we frontowej połaci z drewnianymi lukarnami. Stropy ogniotrwałe.  
Na planie prostokąta z przylegającą do tylnej elewacji / płn.-wsch./ oficyną na  
planie wydłużonego prostokąta, stykającego się z omawianym budynkiem krótszym  
bokiem. Bryła prostopadłościenna, kryta wysokim dachem naczółkowym, z cztere-  
ma lukarnami nad elewacją frontową i rozległą mansardą przy elewacji tylnej.  
Dach kryty gładką blachą ocynkowaną i malowaną w kolorze bordowym. Mansarda kry-  
ta dachem 1-spadowym, lukarny - dachami 2-spadowymi, wszystkie kryte blachą.  
Stolarka okienna i drzwiowa - drewniane, wewnętrzne parapety okienne z lastryko.  
Układ wnętrza 3-traktowy, niesymetryczny, z wejściami w elewacji szczytowej zach.  
i w tylnej elewacji. Klatka schodowa murowana, schody żelbetowo-betonowe, proste,  
1-kierunkowe 2-biegowe, z podestem. Posadzka i schody w piwnicy - betonowe,  
klatka schodowa i stopnie schodów wewnętrznych wyłożone terakotą. Podłogi w  
mieszkaniach wyłożone klepką drewnianą, mozaikową, w sanitariatach - terakota,  
w kuchni od ul. Warszawskiej - betonowa. Elewacja frontowa: 6-osiowa, na dwóch  
środkowych osiach - ściana ryzalitowo wysunięta na całej wysokości, gładka.  
W pozostałej partii: boniowana - od wys. gzymsów podokiennych. Gzyms wieńczący-  
wydatny, profilowany, z uskokami ponad ryzalitowym występem. Otwory okienne pro-  
stokątne. Elewacja tylna: na 1-szej osi od zachodu - okno, półtorej następnej  
osi obejmuje dobudowany łącznik, na 4-tej i 6-tej osi - okna, na 5-tej osi  
prostokątny otwór drzwiowy: drzwi 1-skrzydłowe, listwowe, lakierowane, z prze-  
szklonym nadświetlem prostokątnym, 2-katerkowym. Elewację wieńczy profilowany,  
wydatny gzyms przerwany na 2-giej i 3-iej osi w związku z nadbudowaną facjatą,  
w której trzy prostokątne otwory okienne oraz profilowany gzyms wieńczący. Okna  
zdwojone, 2-dzielne, 6-kwaterkowe, z wywietrznikami. Elewacja szczytowa zach.:  
w dolnej kondygnacji przesunięte w lewo z osi symetrii - prostokątne wejście,  
z 3-stopniowym podestem i żelbetowo-betonowym daszkiem. Drzwi zdwojone, płyci-  
nowe, 2-skrzydłowe, w partii górnych płycin - 2-dzielne okienka, lakierowane.  
W górnej kondygnacji dwa prostokątne otwory okienne, usytuowane niesymetrycznie:  
ponad wejściem - okno dwudzielne, 6-kwaterkowe, zdwojone, po prawej str. - okno  
jednodzielne, trójpoziomowe, oba z wywietrznikami. Elewacja szczytowa wsch.:  
w dolnej kondygnacji dwa prostokątne otwory okienne, rozmieszczone symetrycznie:  
okna 2-dzielne, 6-kwaterkowe, zdwojone, z wywietrznikami. W górnej kondygnacji



<p>14. Kubatura ok. 1942,0 m<sup>3</sup></p>	<p>15. Powierzchnia użytkowa ok. 373,7 m<sup>2</sup></p>	<p>16. Przeznaczenie pierwotne mieszkalne</p>	<p>17. Użytkowanie obecne mieszkalne</p>
<p>18. Prace budowlane i konserwatorskie, ich przebieg i dokumentacja</p> <p>Po 1982 r. i do 1987 r. - gruntowny remont budynku: zmiana ogrzewania/likwidacja pieców fizycznych/, zlikwidowano drewniane/ częściowo przegniłe/ podłogi, drewnianą klatkę schodową/ schody jednobiegowe na belkach policzkowych/, rozebrano całą konstrukcję dachową, zmiana pokrycia dachu z dachówek / zakładkowych na facjacie i holenderki nad pozostałą częścią/ na blachę ocynkowaną, rozbiorarka niektórych ścian działowych i rozbudowa facjaty od podwórza oraz powiększenie liczby lukarn w połaci frontowej dachowej/ występowała jedna/, zmiana układu wnętrza, naprawa schodów do piwnicy, częściowa wymiana stolarki okiennej i drzwiowej, zamurowanie przejęcia do łącznika z wnętrza budynku, łącznik rozbudowano, częściowa zmiana otworów okiennych i drzwiowych w obu elewacjach szczytowych, zamurowanie jednego otworu okiennego w elewacji tylnej.</p>		<p>19. Stan zachowania (fundamenty, ściany zewnętrzne, ściany wewnętrzne, sklepienia, stropy konstrukcje dachowe, pokrycie dachu, wyposażenie i instalacje)</p> <p>W trakcie prac remontowych prowadzonych po 1982 r. użyto nowych materiałów do konstrukcji dachu, facjaty, lukarn, stropów, klatki schodowej, niektórych ścian wewnętrznych działowych. Wykonano częściowo nową stolarkę okienną wg. pierwotnych projektów, nowe drzwi / z których tylko drzwi w elewacji szczytowej zach. wykonano wg. drzwi oryginalnych/. Założono izolację poziomą. Obecnie piwnice budynku są zawilgocone i zalane wodą podskórną, a ściana szczytowa wsch. z widocznym grzybem oraz pęknięciami tynku.</p> <p>20. Najpilniejsze postulaty konserwatorskie</p> <p>odgrzybienie budynku / elewacja szczytowa wsch./, odprowadzenie wody z piwnicy.</p>	



21. Akta archiwalne (rodzaj akt, numer i miejsce przechowania)

22. Bibliografia

- Inwentaryzacja archit.-konserwatorska budynku mieszkalnego przy ul. Warszawskiej 5C w Białymstoku, oprac.: mgr inż. arch. I. Jańczuk, J. Piekutowska, W. Wiszniewska, K. L. Wasilewski. Białystok 1982 r.
- Projekt techniczny rewaloryzacji budynku - łącznika administracyjnego przy ul. Warszawskiej 5C. autorzy: mgr inż. arch. S. Szerszeń i mgr inż. arch. M. Szerszeń, Białystok 1986 r.

23. Źródła ikonograficzne i fotografia (rodzaj, miejsca przechowania, sygnatury)

24. Uwagi różne

25. Opracował

tekst Ewa Narolewska, 08.1994 r. *Ewa Narolewska*  
imię, nazwisko, data, podpis  
plany, rysunki Ewa Narolewska, 08.1994 r. *Ewa Narolewska*  
imię, nazwisko, data, podpis  
zdjęcia fotogr mgr D. Stankiewicz, lipiec 1994 r. *Juk*  
imię, nazwisko, data, podpis  
miejsce przechowania negatywów PSOZ O/W Białystok

Karta po wypełnieniu podlega ochronie na podstawie przepisów prawa autorskiego

26. Adnotacje o inspekcjach, informacje o zmianach (daty, imiona i nazwiska wypełniających)

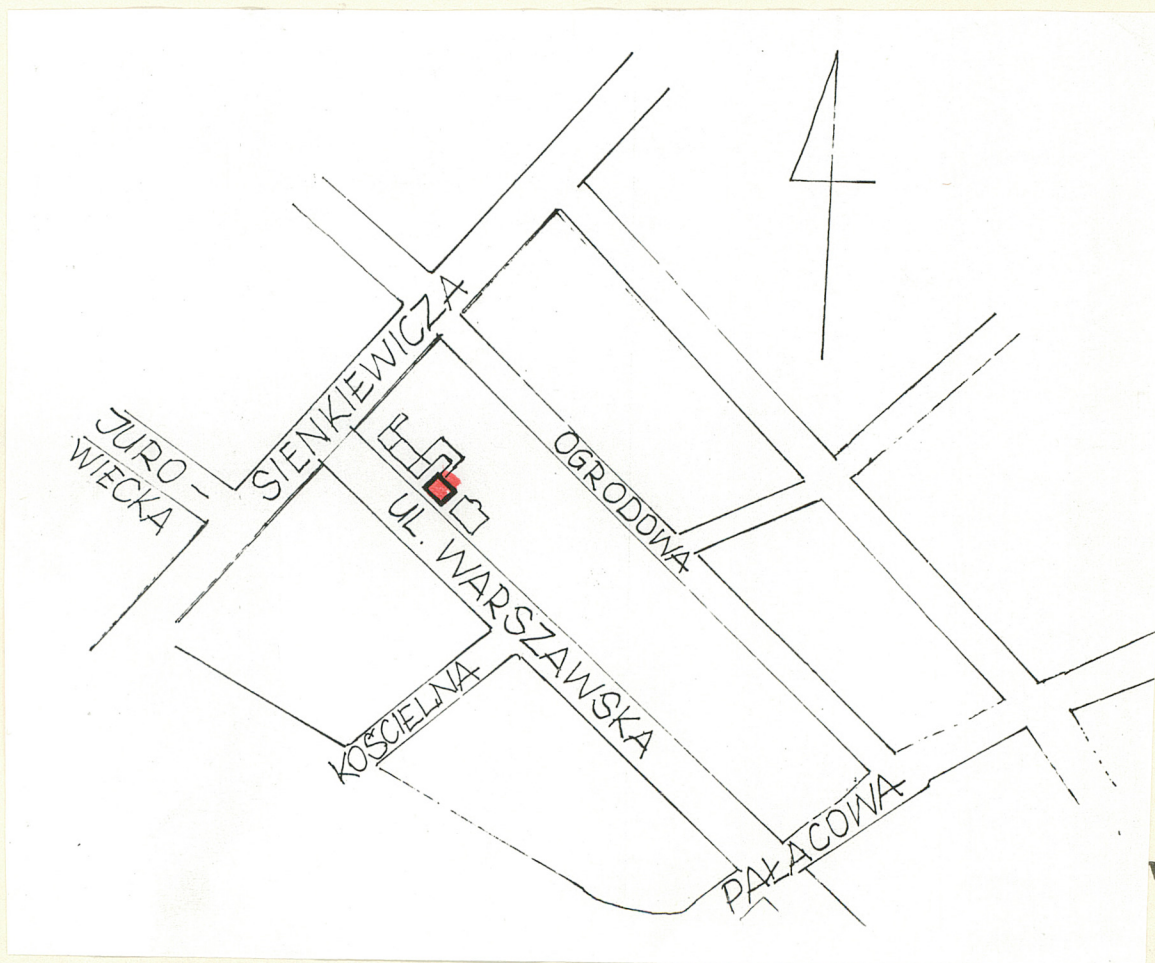
27. Załączniki



1. Miejscowość  
BIAŁYSTOK2. Obiekt (nazwa jak w karcie)  
Dom  
ul. Warszawska 5/13. Zawartość wkładki (nazwa obiektu lub materiału uzupełniającego)  
c.d. opisu budynku, fotografie

c.d. pkt-u 13:

analogicznie rozmieszczone jak niżej oraz pomiędzy nimi mniejsze okno prostokątne, współczesne, zbliżone do kwadratu. Wszystkie okna prostokątne, zdwojone, ościeżnicowe/ polskie/, wsparte na odcinkowych, profilowanych gzymsach podokiennych. Okna w elewacjach frontowej i tylnej: dwudzielne, trójpodziałowe, z nadświetleniem prostokątnym, listwy przymykowe okien wewnętrznych i zewnętrznych - z rzeźbioną dekoracją snycerską. Na kalenicy dachu - dwa murowane wywietrzniki oraz jeden na krawędzi ściany bocznej facjaty. Budynek wyposażony w instalacje: wod.-kan., deszczową, c.o., elektryczną, telefoniczną, ciepła woda, odgromową. Fundamenty z kamienia polnego, strop w piwnicy ceglany.



Wkładkę założył: Ewa Narolewska, 08.1994 r.

(imię, nazwisko, data)

Miejsce przechowywania negatywów: PSOZ O/W Białystok

OZGraf. Z.P. Ostróda zam. 699 nakł. 23.600

Wzór ODZ 1978 r.



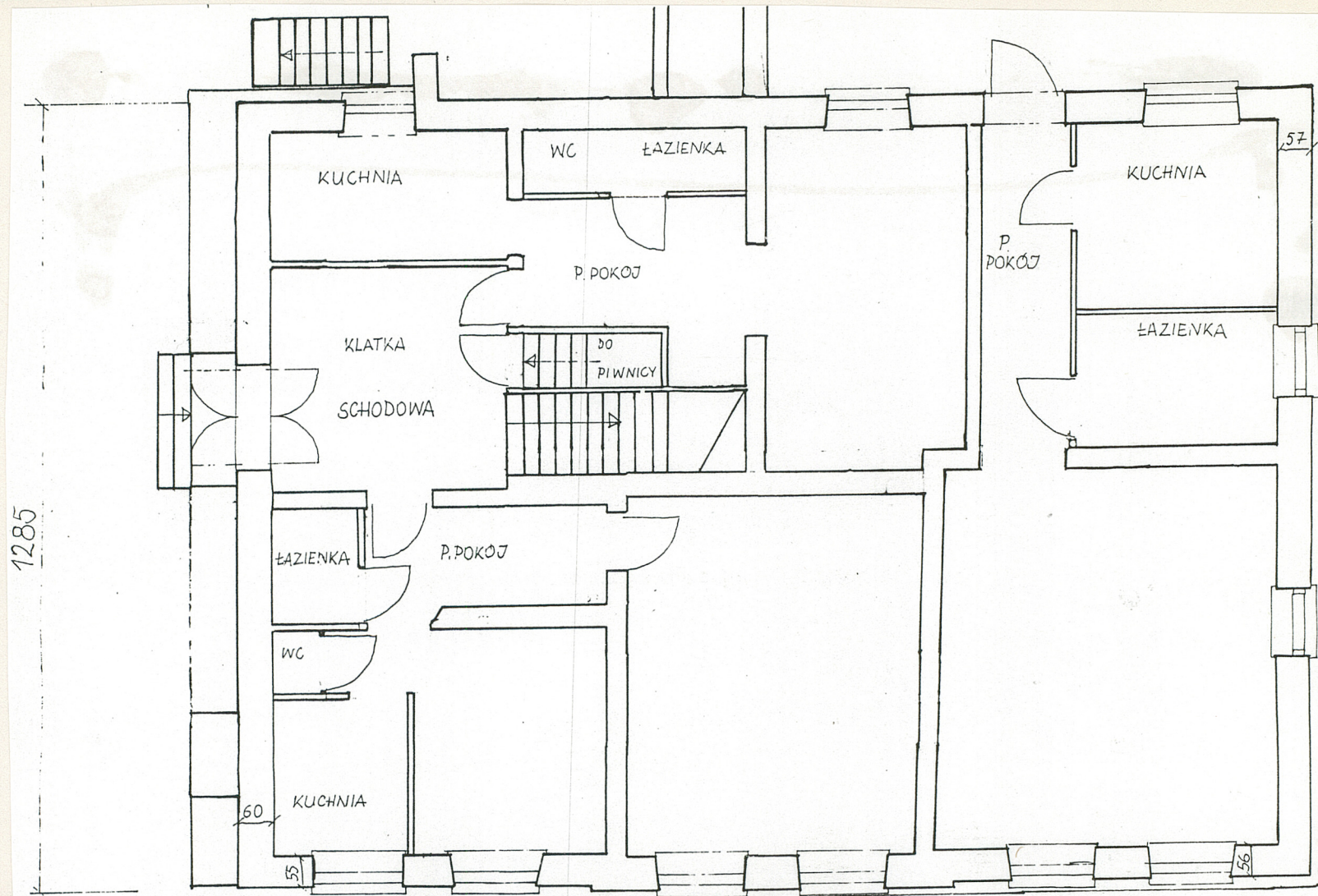




1. Miejscowość  
BIAŁYSTOK

2. Obiekt (nazwa jak w karcie)  
Dom  
ul. Warszawska 5/1

3. Zawartość wkładki (nazwa obiektu lub materiału uzupełniającego)  
Rzut parteru. Fotografie.



Wkładkę założył: Ewa Narolewska 08.1994 r.  
(imię nazwisko, data)

Miejsce przechowywania negatywów: PSOZ O/W Białystok

LZGraf. Biał. Podl. z. 759 90 5000

1732  
RZUT PARTERU 1:100



