

1. Obiekt

DAWNA

POCZTA

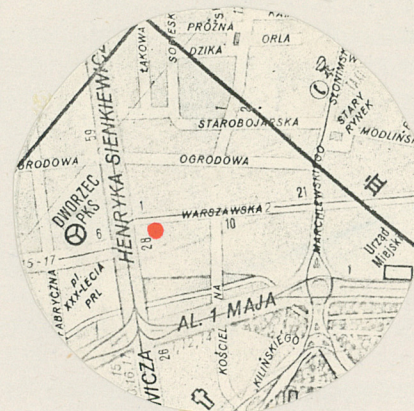
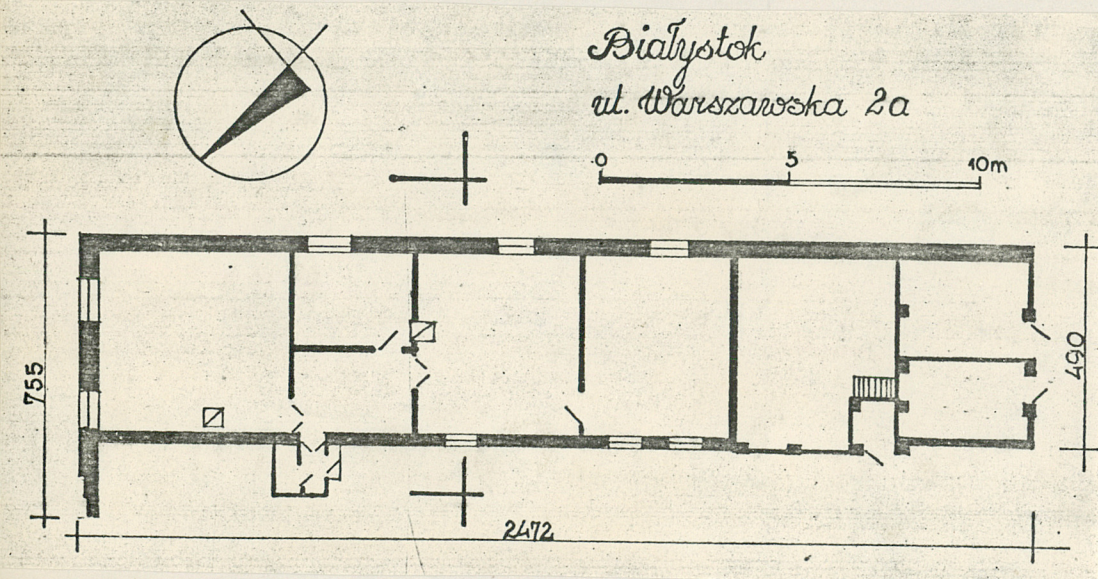
2. Czas powstania

2 poł.XVIII w
/pocz.XIX w./

3. Miejscowość

BIAŁYSTOK

11. Zdjęcia, plan sytuacyjny, rzuty



4. Adres

Białystok
ul. Warszawska 2a

nr hipoteczny

5. Przynależność administracyjna

województwo białostockie

gmina

6. Poprzednie nazwy miejscowości

7. Przynależność administracyjna
przed 1.VI.1975 r.

województwo białostockie

powiat miejski Białystok

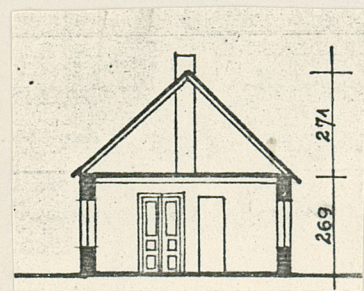
8. Właściciel i jego adres

9. Użytkownik i jego adres

10. Rejestr zabytków

Nr 506 data 8.12.1981

A-158



autor zdjęć A.Oleksicki
data wykonania 10.XI.1985 r.
miejsce przechowywania negatywów



Autor:

Historia: obiekt został wzniesiony zapewne w 2 poł. XVIII w./po 1771 r. bowiem sporządzony wówczas inwentarz wymienia w tym miejscu inne zabudowania/, bądź też na pocz. XIX w. Prawdopodobnie pierwotnie mieściła się w nim stacja pocztowa - za taką hipotezę przemawiałyby fakt jego lokalizacji u wylotu z ówczesnego Białegostoku traktu wiodącego do Grodna. Pierwotnie obiekt składał się z kilku części: murowanej stacji pocztowej od ul. Warszawskiej, dwóch stajni - dla koni zdrojonych i wypoczątych, które pierwotnie rozdzielała kuźnia /te obiekty o konstrukcji szachulcowej/. Rozległa działka, w której której mieściły się szopy na siano, warsztat kołodziejski i stelmasznia, od strony ulicy Warszawskiej zamykała murowana ozdoba, potraktowana brama, której pd. fragment zachował się przy pn.-wsch. narożniku obiektu. Pozostałością dawnej funkcji obiektu był funkcjonujący jeszcze do poł. I. 50-tych XX w. warsztat kołodziejski oraz obszerne składy paszy, zlikwidowane po wzniesieniu rozległego bloku na zach. od omawianego obiektu. W okresie międzywojennym szachulcowe ściany obiektu zostały ocieplone od wewnątrz poprzez obmurowanie 1/2 cegły murem.. W części murowanej mieścił się sklep z wejściem od ul. Warszawskiej. W l. 1939-47 obiekt znacjonalizowały władze radzieckie, które ulokowały w nim spółdzielnię krawiecką. W związku z potrzebami spółdzielni wyburzono wówczas ściany działkowe, przekształcając budynek w dużą halę produkcyjną. Po wojnie odbudowano ścianki działkowe, przystosowując budynek do celów mieszkalnych. Obiekt nie posiada cech stylowych. Jednakże ma duże znaczenie dla dziejów miasta i narastania zabudowy ul. Warszawskiej. Jest to jedyny obiekt przy tej ulicy, zachowujący gabaryty tej zabudowy z XVIII w. z okresu, kiedy wytyczono tę ulicę.

SYTUACJA:

Budynek usytuowany szczytowo w historycznej linii zabudowy ulicznej, zachodniej pierzei ul. Warszawskiej.

Częściowo murowany z cegły, a częściowo o drewnianej konstrukcji szkieletowej, wypełnionej murem, od wewnątrz pogrubionej murem 1/2 cegły. Tynkowany, jednokondygnacyjny, częściowo podpiwniczony.

Na rzucie prostokąta, z przybudówką wejściową od strony pn. w części wsch. oraz przybudówką gospodarczą od zach. Dach trzypołaciowy pokryty dachówką, esówką, nad przybudówkami daszki pulpitowe.

ELEWACJA WSCHODNIA -

Główna od strony ul. Warszawskiej, jednokondygnacyjna, dwuosiowa, na niewielkim cokole, zamknięta uskokowym gzymsiem okapowym, zachowanym jedynie w partii środkowej. Nieco na pn. od osi środkowej elewacji wtórnie zamurowany otwór wejściowy, którego ślady widoczne w tynku. Na skrajnej osi pd. prostokątny, dwuskrzydłowy, zakratowany otwór okienny, na osi pn. analogicznie lecz jednokrzydłowy otwór okienny. Od pn. do elewacji przylega fragment poza tym niezachowanej bramy murowanej.

ELEWACJA POŁUDNIOWA

Jednokondygnacyjna, trzyosiowa, z trzema dwuskrzydłowymi otworami okiennymi zgrupowanymi w części środkowej. Pomiędzy osią środkową a wsch. prostokątny, wtórnie zamurowany otwór wejściowy. Partie boczne elewacji ślepe. Część zach. elewacji o konstrukcji szachulcowej. Od zach. do budynku przylega przybudówka drewniana, nakryta daszkiem pulpitowym.

ELEWACJA ZACHODNIA

Jednokondygnacyjna. W przyziemiu, na całej szerokości elewacji drewniana przybudówka z daszkiem pulpitowym pokrytym daszkiem pulpitowym pokrytym dachówką zakładkową, sięgającym linii okapu budynku głównego. W przybudówce, po obu stronach jej osi środkowej prostokątne otwory wejściowe do pomieszczeń gospodarczych.

ELEWACJA PÓŁNOCNA

Jednokondygnacyjna, niesymetryczna. W części wsch. prostokątna, drewniana przybudówka z prostokątnym otworem wejściowym w jej ścianie zach., pozostałe ściany przybudówki ślepe. W części środkowej cztery prostokątne dwuskrzydłowe otwory okienne, usytuowane parami po obu stronach osi poprzecznej. Przy zach. skraju elewacji dwuskrzydłowe prostokątne wrota wjazdne, za nimi prostokątny, jednokrzydłowy otwór wejściowy. Od zach. przylega ślepa ściana drewnianej przybudówki.

DACH - trzyspadowy o konstrukcji krokwiowej.

WNĘTRZE - przebudowane, dawny układ pomieszczeń niezachowany. Dostęp do pomieszczeń w części mieszkalnej z przedsionka, dalsze pomieszczenia w układzie amfiladowym. Dostęp do pomieszczeń w części gospodarczej poprzez oddzielne wejścia /i wrota/ z podwórza.

WYPOSAŻENIE - brak zabytkowego wyposażenia obiektu. z okresu jego budowy.

INSTALACJE - elektryczność, wodociąg, kanalizacja, ogrzewanie piecowe.

wytyczono tę ulicę.

14. Kubatura

ok. 543 m³

15. Powierzchnia użytkowa

ok. 120 m²

16. Przeznaczenie pierwotne

stacja pocztowa

17. Użytkowanie obecne

budynek mieszkalno-gospodarczy

18. Prace budowlane i konserwatorskie, ich przebieg i dokumentacja

Po wojnie przeprowadzano remonty bieżące, jednak bez odpowiedniej dokumentacji.

19. Stan zachowania (fundamenty, ściany zewnętrzne, ściany wewnętrzne, sklepienia, stropy konstrukcje dachowe, pokrycie dachu, wyposażenie i instalacje)

Obiekt w bardzo złym stanie technicznym

20. Najpilniejsze postulaty konserwatorskie

Obiekt winien być jak najszybciej poddany kompleksowym pracom remontowym, przy przeprowadzaniu których należy liczyć się z ewentualnością wymiany znacznych partii substancji obiektu ze względu na ich daleko posunięte zniszczenie.

21. Akta archiwalne (rodzaj akt, numer i miejsce przechowywania)

22. Bibliografia

I.Małofiejew,A.Oleksicki,Studium Historyczno-Urbanistyczne do miejscowego planu ogólnego zagospodarowania ogólnego miasta Białegostoku, maszynopis PKZ,Białystok,1979 r.

23. Źródła ikonograficzne i fotografie (rodzaj, miejsce przechowywania, sygnatury)

24. Uwagi różne

25. Wypełnił

A.Oleksicki

M.Szerszeń

imię i nazwisko

data 10.XI.1985 r.

26. Sprawdził

imię i nazwisko

data

27. Załączniki

1. Miejscowość

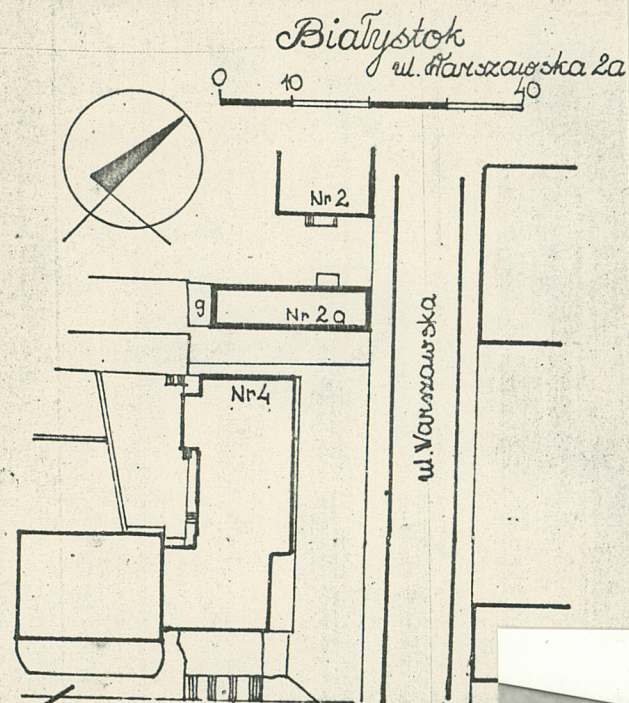
Białystok
ul. Warszawska 2a

2. Obiekt (nazwa jak w karcie)

dawna poczta

3. Zawartość wkładki (nazwa obiektu lub materiału uzupełniającego)

sytuacja, dodatkowe zdjęcia



Wkładkę założył: A. Oleksicki, M. Szerszeń
(imię, nazwisko, data)

BBiDZ w B-stoku

Miejsce przechowywania negatywów: