

1. Obiekt

BANK OB. BUDYNEK ADMINISTRACYJNO-MIESZKALNY

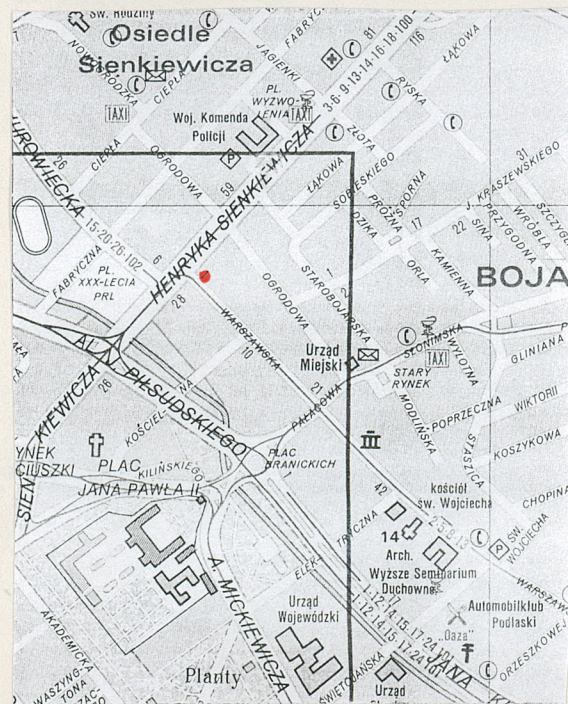
2. Czas powstania

1923-24/?/

3. Miejscowość

BIAŁYSTOK

11. Zdjęcia rzut przekrój sytuacja orientacja



4. Adres

ul. Warszawska 1

nr hipoteczny

5. Przynależność administracyjna

białostockie

województwo

gmina

6. Poprzednie nazwy miejscowości

7. Przynależność administracyjna 1. VI. 1975 r.

białostockie

województwo

Białystok

powiat

8. Właściciel i jego adres

1. Gmina Białystok

2. Skarb Państwa

9. Użytkownik i jego adres

1. Gmina Białystok

2. Komenda Woj. Straży Pożarnej  
w Białymstoku ul. Warszawska 3

10. Rejestr zabytków

Nr 151/157 data 30.06.1959



12. Autorzy, historia obiektu, określenie stylu.

Nieruchomość przy ul. Warszawskiej 1 w k. XIX w. należała do Teodora Rudolfa Szmid. W 1896 r. sprzedał on swoją własność kupcowi Adolfowi Braunek. Nieruchomość składała się wówczas z murowanego jednopiętrowego budynku do którego przylegała murowana przybudówka, były tam również zabudowania gospodarcze. W 1920 r. Adolf Braunek sprzedał nieruchomość Bankowi dla Handlu i Przemysłu w Warszawie, Oddz. w Białymstoku. W 1932 Bank ten zapisał ją na rzecz funduszu Bohdana Nowakowskiego, a w 1933 r. sprzedał Wacławowi i Zofii Nowakowskim, Bohdanowi Nowakowskiemu i Wacławie Dęblińskiej. W 1935 w/w wynajęli budynek Komunalnej Kasie Oszczędności powiatu białostockiego, a w 1936 r. został K.K.O. sprzedany. W aktach Sądu Okręgowego w Białymstoku, Wydz. Hipotecznego zawarta jest informacja, że budynek przy ul. Warszawskiej 1 został pobudowany specjalnie na bank w 1923-1924 r. Podobną informację o dacie budowy zawiera Książka Ewidencyjna Nieruchomości z 1951 r. Wg opisu tej książki jest to budynek murowany z cegły, kryty blachą. Składa się z 2 części, wyższej w której znajduje się Bank Komunalny Oddz. w Białymstoku i niższej, w której są 2 lokale mieszkalne. Budynek był wówczas własnością państwową. W l. 70-tych użytkownikami budynku był Urząd Miejski w Białymstoku i Zarząd Budynków Mieszkalnych. W części 2-kondygnacyjowej mieściło się Biuro Ewidencji Ludności, w parterowej mieszkania. Obecnie właścicielem wyższej części budynku jest Gmina Białystok - jest to część nieużytkowana, a niższa jest własnością Skarbu Państwa w użytkowaniu Komendy Wojewódzkiej Straży Pożarnej w Białymstoku /mieszkania pracowników/. KW SP jest użytkownikiem budynku od 1981 r.

13. Opis (sytuacja, materiał i konstrukcja, rzut, bryła, elewacje, wnętrze wyrośnięcie instalacje)

Kamienica wzniesiona w północno-wschodniej pierzei ul. Warszawskiej w Białymstoku, w ciągłej linii zabudowy. Od zachodu przylega do 2-kondygn. budynku Banku SA, od wschodu do 2-kondygn. budynku administracyjnego Straży Pożarnej. Na tyłach płytki działka gospodarza, granicząca z posesją Straży Pożarnej i z ogrodzeniem murowanym.

Murowany z cegły pełnej ceramicznej na zaprawie wapiennej, na fundamentach z kamienia polnego na zaprawie wapienno-glinianej, część fundamentów wykonana z cegły pełnej na zaprawie wapiennej. Tynkowany, na wysokim cokole, dwukondygnacyjny w części zachodniej i parterowy we wschodniej, gdzie użytkowe poddasze. Podpiwniczony. Ściany wewnętrzne z cegły ceramicznej, na poddaszu ściany w pomieszczeniach drewniane i murowane. Stropy nad piwnicami, parterem i piętrem części wysokiej - ogniotrwałe, z płyt Kleina na belkach stalowych. Strop ogniotrwały nad I piętrem ocieplony polepą z gliny. Stropy nad piwnicami części niskiej - kolebkowe, ceramiczne. Stropy w oficynie części wysokiej - ogniotrwałe. Więźba dachowa nad wysoką częścią o konstrukcji płaskiowo-kleszczowej, nad częścią niską - krokwiowo-jętkowa. Dach pokryty eternitem falistym na pełnym deskowaniu na wysokiej części, blacha gładka ocynkowana nad niską częścią, nad gzymsami okapowymi - dachówka ceramiczna. Stolarka okienna i drzwiowa - drewniana, okna ościeżnicowe. Podłogi na legarach, drewniane, posadzki betonowe z terakotą, w piwnicach-betonowe. Klatki schodowe: w części wysokiej ze schodami żelbetowymi, 1-biegowymi, z podestami, balustrady żeliwne, ażurowe. W części niskiej - żelbetowe, wylewane, 1-biegowe, z podestem, z poręczą drewnianą, stopnice wyłożone terakotą.

Na rzucie: korpus główny - część wysoka: na planie zbliżonym do kwadratu i przylegająca do elewacji tylnej oficyną na planie wydłużonego prostokąta, przytykająca do korpusu krótszym bokiem. Część niska - na planie prostokąta, przylegająca do części wysokiej krótszym bokiem. Przy elewacji tylnej niewielka prostokątna oficyna.

Bryła: złożona z dwóch prostopadłościanów: 2-kondygnacyjowego krytego dachem wielospadowym z trójkątnym szczytem od frontu i prostopadłościenną oficyną 2-kondygn. przy tylnej elewacji, krytej dachem 1-spadowym. W parterze korpusu głównego przejazd bramny. Natomiast drugi prostopadłościan 1,5-kondygn., kryty dachem 2-spadowym niesymetrycznym, z użytkowym poddaszem i nadbudowaną tylną elewacją.

Elewacja frontowa, od ul. Warszawskiej, pd.-zach.: część wysoka: w parterze 5-osiowa. Na czterech osiach od pn.-zach. - okna w formie stojących prostokątów w profilowanych obramieniach, z gzymsami nad- i podokiennymi. Okna 2-dzielne z prostokątnym nadświetleniem. Na 5-tej osi szeroki przejazd bramny w formie stojącego prostokąta. W 2-kondygn. elewacja 6-osiowa. Na wszystkich osiach otwory prostokątne zamknięte łukiem pełnym, z gzymsami nadokiennymi półkolistymi i kolumnami oraz na gzymsach podokiennych. Pod oknami prostokątne wgłębne płyciny.

5- i 6-ta oś ponad przejazdem bramnym - z balkonem iznaczona gładkimi pilastrami dźwigającymi szeroki, gładki fryz, z trójkątnym naczółkiem obwiedzionym profilem gzymsem i ze świetlikiem opisanym na łuku odcinkowym, ze szczeblinami rozchodzącymi się promieniście. Gzyms okapowy z dachówką esówką. Na 5-tej osi drzwi prowadzące na balkon, ramowo-płycinowe, górą przeszklone. Balkon na betonowych kroksztynach, balustrada betonowa, ażurowa. Część niska: parterowa, boniowana, cokół wyłożony kamiennymi płytkami. Elewacja 7-osiowa. Na 3 osi od pn.-zach. szeroka wnęka w kształcie zbliżonym do kwadratu i wejście z 2-skrzydłowymi



14. Kubatura ok. 6024 m <sup>3</sup>	15. Powierzchnia użytkowa ok. 1051,1 m <sup>2</sup>	16. Przeznaczenie pierwotne bank, mieszkalny	17. Użytkowanie obecne mieszkalny częściowo nieużytkowany
18. Prace budowlane i konserwatorskie, ich przebieg i dokumentacja <ul style="list-style-type: none"> <li>- 1951r. - remonty bieżące</li> <li>- 1971r. - remont oficyny</li> <li>- po 1982 r. remont kapitalny niższej części budynku:  wykonanie nowej konstrukcji dachu,  wymiana strupu nad parterem na ogniotrwały,  wykonanie nowej klatki schodowej  wykonanie nadbudowy 1 kondygnacji  wykonanie ogniotrwałego stropu nad częścią nowoprojektowaną,  remont piwnic</li> </ul>		19. Stan zachowania (fundamenty, ściany zewnętrzne, ściany wewnętrzne, sklepienia, stropy konstrukcje dachowe, pokrycie dachu, wyposażenie i instalacje)  Budynek w części 2-kondygnacyjowej nieużytkowany: zniszczone tynki zewnętrzne, z ubytkami, przy rynnach cegła wykruszona, wewnątrz zdewastowane. Część niższa w dobrym stanie technicznym, po generalnym remoncie.	
		20. Najpilniejsze postulaty konserwatorskie Remont kapitalny 2-kondygnacyjowej części budynku.	



21. Akta archiwalne (rodzaj akt, numer i miejsce przechowania)

- Sąd Okręgowy w Białymstoku, Wydz. Hipoteczny, WAP w B-stoku, nr inw. 196
  - Książka Ewidencyjna Nieruchomości, ul. Warszawska 1, WAP w B-stoku, 1951 r.
  - K. Łapińska, Budynek mieszkalny ul. Warszawska 1, Projekt konstrukcyjny remontu i adaptacji, 1982r., w zbiorach KWoj Straży Pożarnej w Białymstoku
  - J. Bielecki, K. Łapińska, Budynek mieszkalny ul. Warszawska 1, Aneks do proj. techn.-architektura i konstrukcja, 1983 w zbiorach KW Straży Pożarnej w Białymstoku
  - Kamienica ul. Warszawska 1, karta ewid. oprac. A. Dolistowski 1976, nr inw. PSOZ w B-stoku 0371
  - St. Kieszkowski, Białystok, ul. Warszawska 1, Inwentaryzacja architektoniczno-konstrukcyjna, 1974. PSOZ O/W Białystok
22. Bibliografia      nr inw. 3104
- karta "zielona"-Dom, ul. Warszawska 1, oprac. M. Brykowski 1959 r., PSOZ O/W Białystok, nr inw. 0030.

23. Źródła ikonograficzne i fotografia (rodzaj, miejsca przechowania, sygnatury)

24. Uwagi różne

25. Opracował

E.N.

tekst mgr Ewa Narolewska, mgr Małgorzata Pawluczuk, 11.1998

imie, nazwisko, data, podpis

plany, rysunki

mgr Rimma Sylwanowicz, 11.1998

imie, nazwisko, data, podpis

zdjęcia fotogr.

mgr Rimma Sylwanowicz 11.1998

imie, nazwisko, data, podpis

miejsce przechowania negatywów

Karta po wypełnieniu podlega ochronie na podstawie przepisów prawa autorskiego

26. Adnotacje o inspekcjach, informacje o zmianach (daty, imiona i nazwiska wypełniających)

27. Załączniki

4 wkładki



1. Miejscowość	2. Obiekt (nazwa jak w karcie)	3. Zawartość wkładki (nazwa obiektu lub materiału uzupełniającego)
Białystok	Kamienica, ul. Warszawska nr 1	c.d. opisu, sytuacja, rzut parteru i piętra

c.d. opisu, pkt-u 13:

drzwiami i flankującymi go świetlikami: 1-dzielnymi, 2-podziałowymi oraz 4-kwaterkowym nadświetlem. Na pozostałych osiach okna jak w części wysokiej. Na 7-ej osi okno tzw. weneckie i w zwieńczeniu elewacji - prostokątne, pełna attyka. W połaci dachowej - 4 lukarny, z daszkami opisanymi na łuku odcinkowym. Elewacja tylna, pn.-wsch., część wysoka: w korpusie gł. 2-osiowa w obu kondygnacjach. W parterze obok przejazdu bramnego-okno prostokątne ze stolarką okienną jak od frontu. W górnej kondygnacji na osiach okna prostokątne, 3-dzielne, 3-poziomowe. W oficynie ściana ślepa. Część niska: 1,5-kondygnacyjowa. W parterze 5-osiowa. Na 1-i 3-ciej osi prostokątne wejścia z 1-skrzydłowymi drzwiami, wejścia o zróżnicowanej wysokości. Na pozostałych osiach okna jak od frontu. W górnej kondygnacji 4-osiowa, ze stolarką okienną współczesną. W oficynie 3-osiowa. Na wszystkich osiach okna. W parterze stolarka okienna jak od frontu, w górnej kondygn. - okna współczesne, 2-dzielne. Elewacja pd.-wsch., część wysoka: oficyna-2-kondygn. W parterze na 2-i 7-ej osi prostokątne wejścia z 2-skrzydłowymi drzwiami ramowo-płycinowymi, nadświetla prostokątne, przeszklone i pełne. Na pozostałych osiach okna prostokątne, ze stolarką okienną jak od frontu. W 2-kondygnacji na 6-ciu osiach od pd.-zach. okna prostokątne 3-dzielne, 3-poziomowe. Na ostatniej osi, niżej umieszczone okno w formie stojącego prostokąta, 2-dzielne, 2-poziomowe z nadświetleniem oraz wyżej świetlik prostokątny zamknięty odcinkowo. Oba otwory okienne doświetlające klatkę schodową. Elewacja pd.-wsch., część niska: w oficynie ślepa. Elewacja szczytowa pd.-wsch., część niska: widoczna w 2-kondygnacji, z dwoma prostokątnymi oknami współczesnymi i w szczycie prostokątnym świetlikiem.

We wszystkich elewacjach gzymsy międzykondygnacyjne - profilowane oraz gzymsy wieńczące wydające, profilowane. Wnętrze: część wysoka: 3-traktowa w obu kondygnacjach, oficyna wielotraktowa w parterze, na piętrze z jednym pomieszczeniem obejmującym większą partię kondygnacji oraz dwoma szeregowymi pomieszczeniami przy tylnym trakcie. Reprezentacyjna klatka schodowa w korpusie głównym. W parterze zachowana sala z sejfem, o metalowych drzwiach 1-skrzydłowych. Część niska: w obu kondygnacjach 3-traktowe, z klatką schodową w trakcie środkowym, węższym od pozostałych. Pomieszczenia adaptowane do współczesnych potrzeb mieszkalnych. Instalacje: elektryczna, wodn.-kan., c.o., telefoniczna.

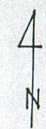
Wkładkę założył: mgr Ewa Narolewska, listopad 1998 r.  
(imię, nazwisko, data)

Wzór ODZ 1985

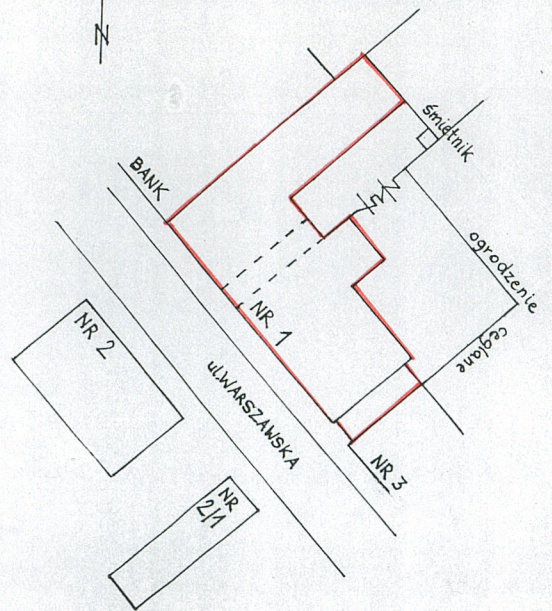
Miejsce przechowywania negatywów: .....



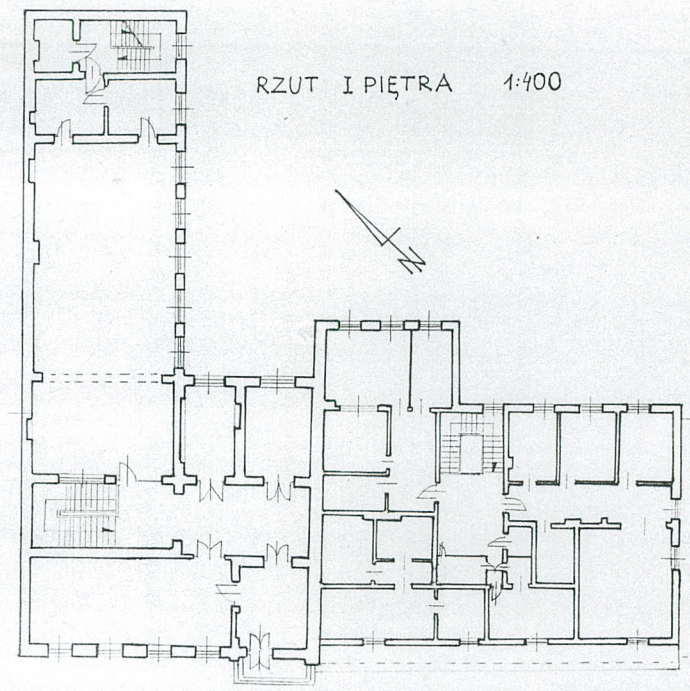
WZGLĘDNY DO KARTY EWIDENCYJNEJ ZABYTKÓW RUCHOMYCH TECHNIKI  
I Miejsce



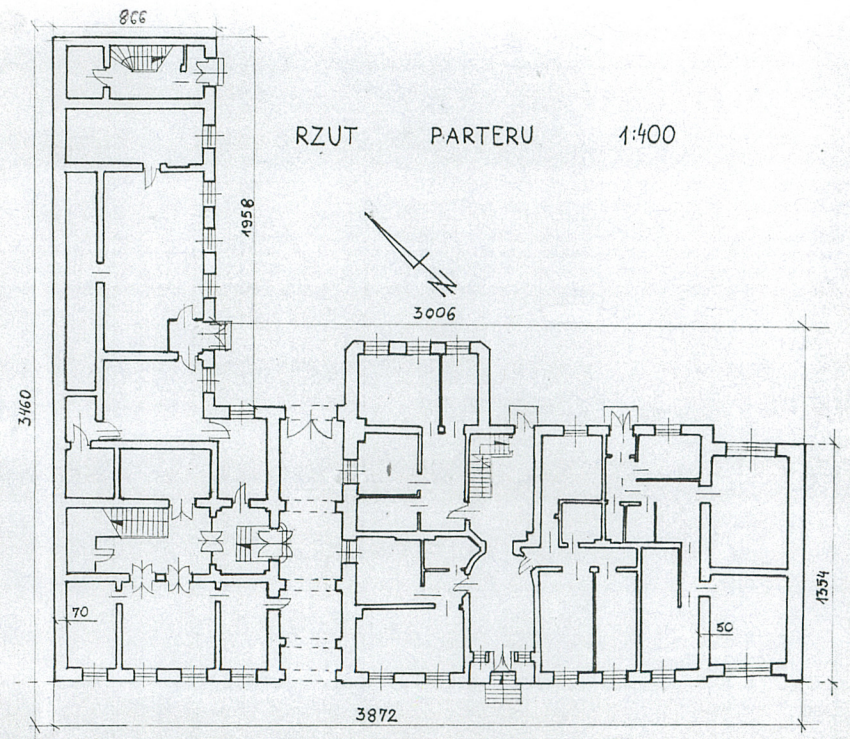
SYTUACJA 1:1000



RZUT I PIĘTRA 1:400



RZUT PARTERU 1:400





1. Miejscowość  
BIAŁYSTOK

2. Obiekt (nazwa jak w karcie)  
Bank.....  
ul. Warszawska 1

3. Zawartość wkładki (nazwa obiektu lub materiału uzupełniającego)  
fotografie



Wkładkę założył: mgr M. Pawluczuk 11.1998  
(Imię, nazwisko, data)

Miejsce przechowywania negatywów:

Jedn. W.A. Olsztyn z. 794/S/ON Z.P. Ostróda z. 662 n. 6000







1. Miejscowość  
BIAŁYSTOK

2. Obiekt (nazwa jak w karcie)  
BANK .....  
ul. Warszawska 1

3. Zawartość wkładki (nazwa obiektu lub materiału uzupełniającego)  
fotografie



mgr M. Pawluczuk 11.1998

Wkładkę założył: .....  
(imię, nazwisko, data)

Miejsce przechowywania negatywów: .....

Jedn. W.A. Olsztyn z. 794/S/ON Z.P. Ostróda z. 662 n. 6000

Wzór ODZ 1985







1. Miejscowość

2. Obiekt (nazwa jak w karcie)

3. Zawartość wkładki (nazwa obiektu lub materiału uzupełniającego)

BIAŁYSTOK

Bank, ob. budynek administracyjno-mieszk., ul. Wąsarska 1

sytuacja, rzut parteru i piętra z 1951 r.

Wkładkę założył: mgr R. Sylwanowicz, 11.1998 r.  
(imię, nazwisko, data)

Miejsce przechowywania negatywów: .....

Jedn. W.A. Olsztyn z. 794/S/ON Z.P. Ostróda z. 662 n. 6000

Wzór ODZ 1985



1. Miejscowość

2. Obiekt (nazwa jak w karcie)

3. Zawartość wkładki (nazwa obiektu lub materiału uzupełniającego)

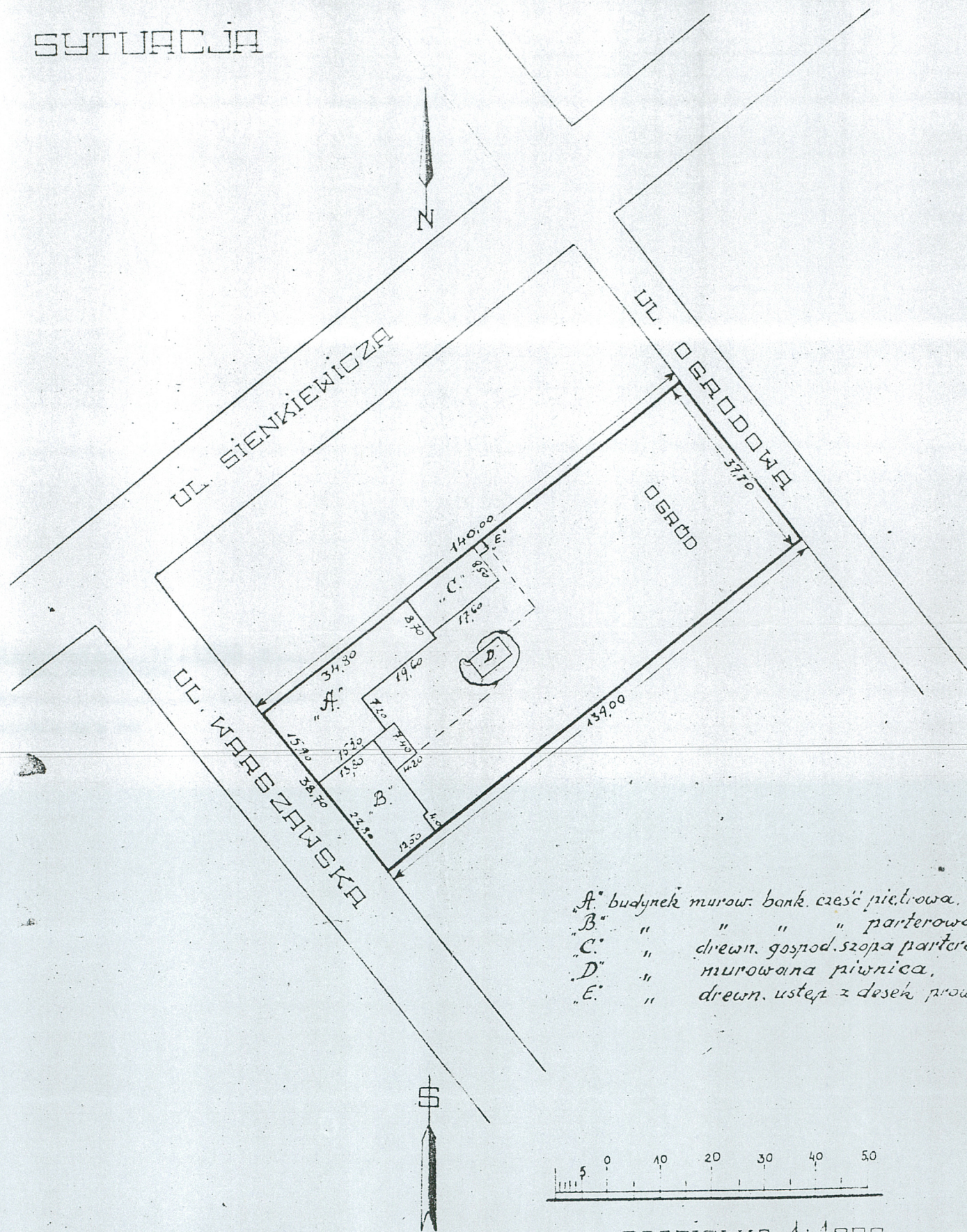
BIAŁYSTOK

Bank, ob. budynek administracyjno-mieszk., ul. Warszawska 1

sytuacja, rzut parteru i piętra z 1951 r.

# PLAN BUDYNKU BANKOWEGO PRZY UL. WARSZAWSKIEJ NR.1 W BIAŁYMSTOKU.

SYTUACJA



Wkładkę założył: mgr R.

Miejsce przechowywania neg.

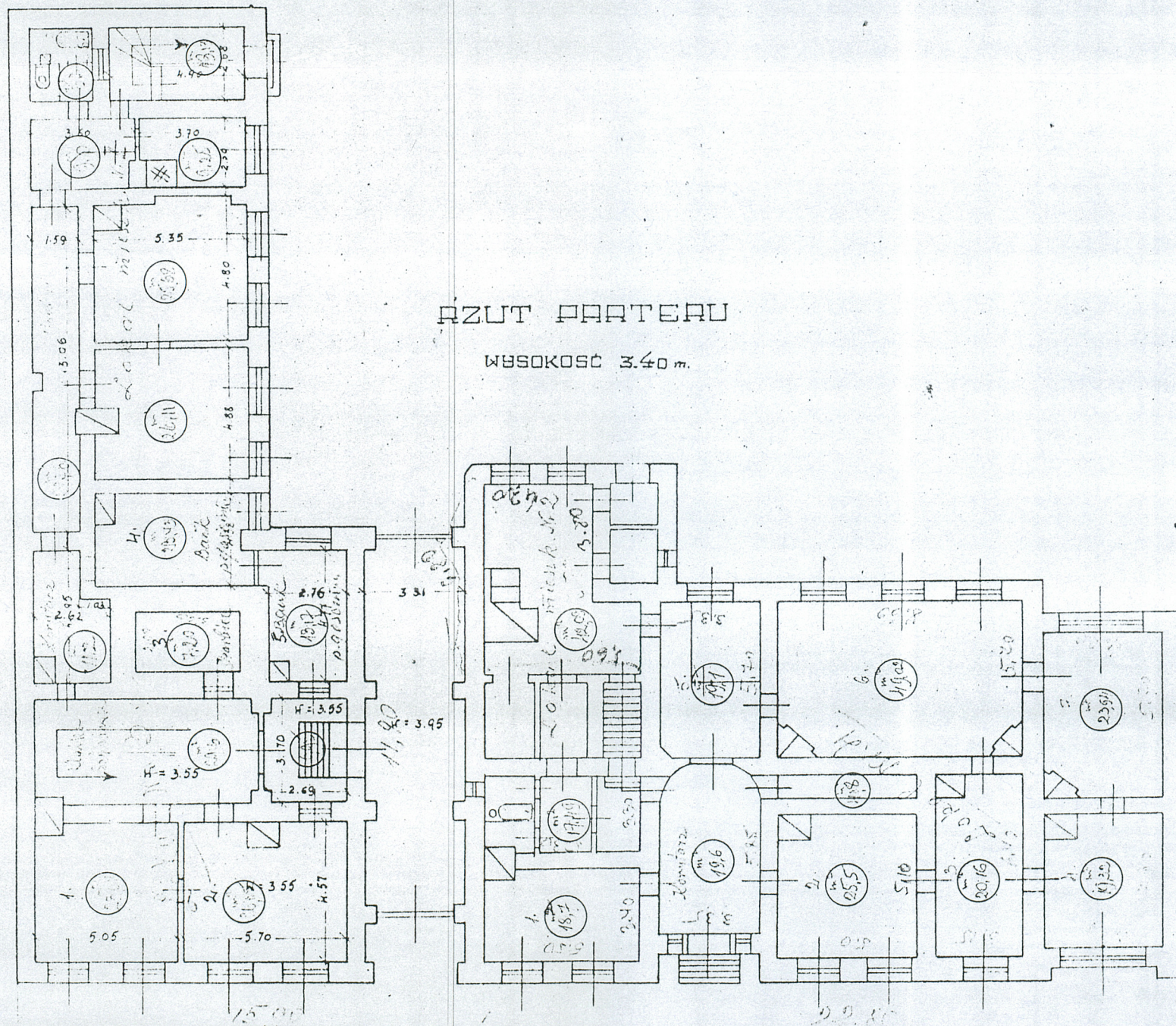
Jedn. W.A. Olsztyn z. 794/S/ON

Wzór ODZ 1985

A. budynek murow. bank. część piętrowa.  
B. " " " " parterowa,  
C. " drewn. gospod. szopa parterowa,  
D. " murowana piwnica,  
E. " drewn. usteż z desek przewiesz.

PODZIAŁKA 1:1000



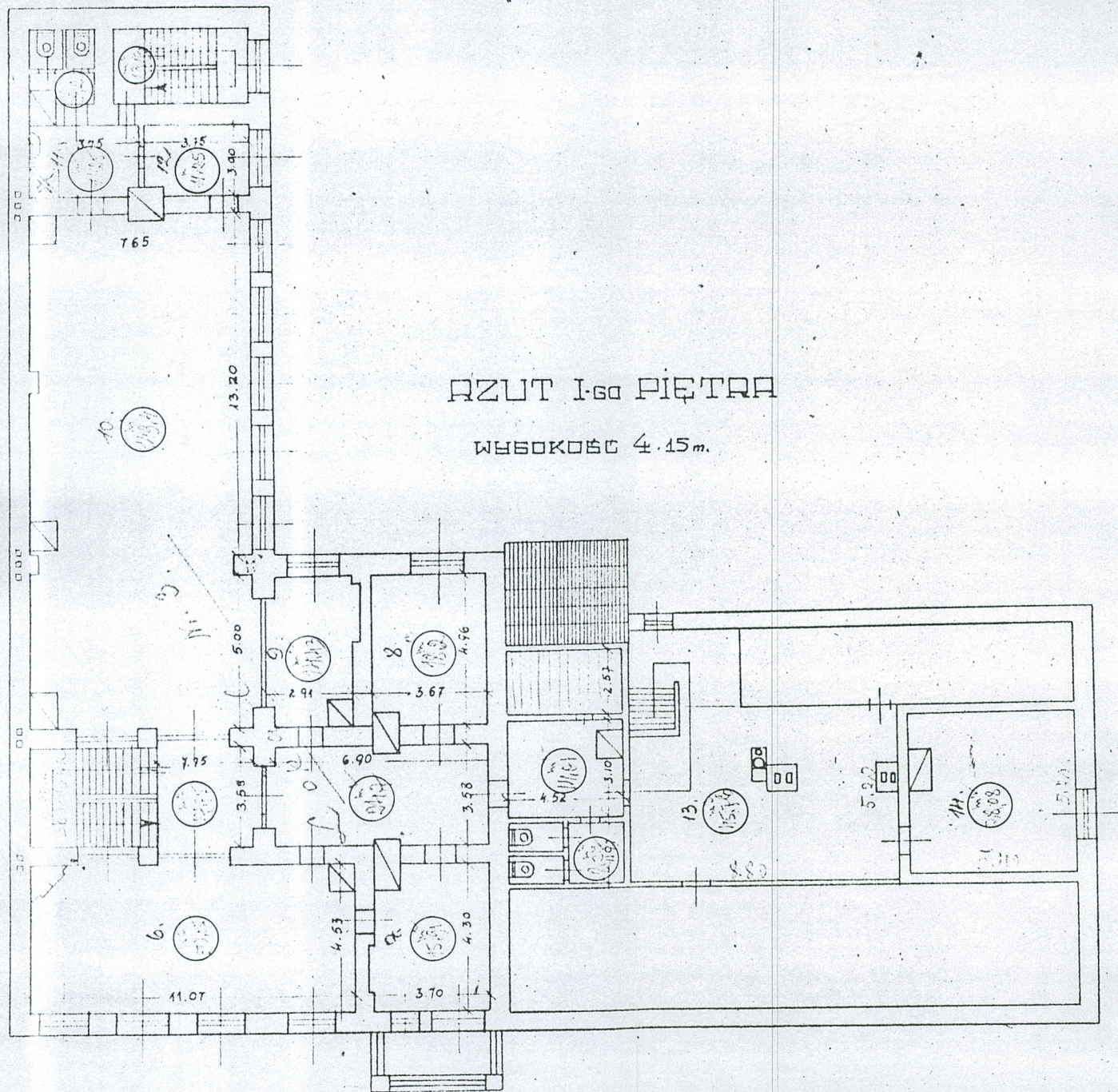


RZUT PRZETRU

WYSOKOŚĆ 3.40 m.

SKALA 1:200





RZUT I-go PIĘTRA

WYSOKOŚĆ 4.45m.