

OŚRODEK DOKUMENTACJI
ZABYTEKÓW w WARSZAWIE

KARTA EWIDENCYJNA ZABYTEKÓW
ARCHITEKTURY I BUDOWNICTWA

A B C D E F G H I J K L M N O P R S T U V W X Y Z

Nr

644

PODLASKIE

1. Obiekt

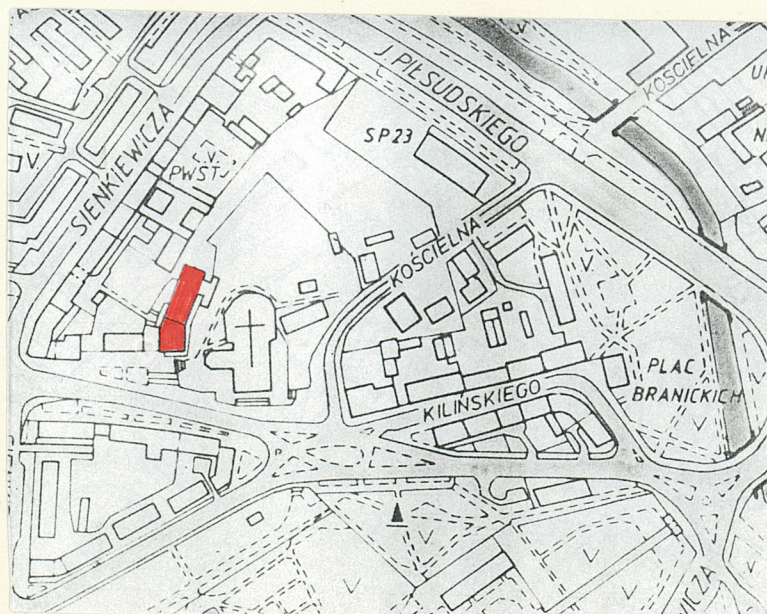
Dawny SZPITAL, ob. KINO TON, KSIĘGARNIA, DOM PARAFIALNY

2. Czas powstania
1763-1768,
rozbud. po
1919 r.

3. Miejscowość

B I A Ł Y S T O K

11. Zdjęcia, rzut, przekrój, sytuacja, orientacja



4. Adres

Białystok
Rynek Kościuszki 2

nr hipoteczny

5. Przynależność administracyjna

województwo białostockie

gmina

6. Poprzednie nazwy miejscowości

7. Przynależność administracyjna
1 VI 1975

województwo białostockie

powiat miejski Białystok

8. Właściciel i jego adres

Parafia Rzymskokatolicka
Wniebowzięcia NMP w Białymstoku
ul. Kościelna 2

9. Użytkownik i jego adres

Parafia Rzymskokatolicka
Wniebowzięcia NMP w Białymstoku
ul. Kościelna 2

10. Rejestr zabytków

Nr

207 A-203

20.10.1966r.

data

dec.nr KI.III-1/212/66

Jak wynika z planu Białegostoku z k. XVIII w./oprac. Jan Glinka/, budynek d. szpitala leżał w zachodnio-południowej części jurydyki probostwa kościelnego katolickiego. Szpital na w/w terenie ufundował hetman Jan Klemens Branicki, właściciel miasta. Prace przy nim trwały już w 1763 r. ale dopiero 26 września 1768 r. został zawarty kontrakt ze Zgromadzeniem Sióstr Miłosierdzia, na mocy którego 5 sióstr/lub 7 / miało sprawować stałą opiekę nad 12 ubogimi chorymi z miasta i okolic. Siostry przychodziły z pobliskiego klasztoru. Część z nich miała pełnić usługi kościelne. Poza tym szpital utrzymywać miał /także z funduszu Branickiego/ "7 dziadów i 6 bab proszalnych". Na wyposażenie szpitala oraz na potrzeby chorych i sióstr zapisał Branicki 7000zł pol. rocznego dochodu z dóbr tykocińskich. W 1.70-tych XVIII w. budynek ten, określany jako "solidnie zbudowany", mieścił już 24 łóżka. Był to gmach murowany, z kaplicą i salami dla chorych. Mieściła się tu też szkołka parafialna. W późniejszym okresie mieścił się w budynku przytułek. W początku XX w. znajdowała się tu drukarnia. Natomiast w okresie międzywojennym - Dom Katolicki oraz po 1919 r. dobudowano od północnej strony obszerną dobudówkę, mieszczącą salę widowiskową. W d. szpitalu pomieszczono kino "Świat". Po II wojnie św., od 22.09.1944 r., Teatr Wojewódzki w Białymstoku wystawiał tu swoje sztuki. Na budynku pojawił się napis "Teatr Miejski", który następnie zastąpiono napisem "Kino Ton". Budynek adaptowano na potrzeby kina, w późniejszym czasie modernizowany i z wtórnie wprowadzanymi podziałami wewnętrznymi. Na początku 1.90-tych XX w. w parterze części wschodniej umieszczono księgarnię katolicką, natomiast górna kondygnacja użytkowana jest przez właściciela - Parafię Rzymskokatolicką Wniebowzięcia NMP.

Sytuacja: budynek wolno stojący, usytuowany w centrum miasta, we wsch. części Rynku Kościuszki, kalenicowo do ulicy. Teren, na którym znajduje się budynek obniża się w kierunku pn. Działka, na której jest on zlokalizowany od strony wsch. przylega do ogrodzenia zespołu kościoła Wniebowzięcia NMP. Do elewacji zach. budynku przylega murowane ogrodzenie. Słupy ogrodzeniowe boniowane, centralna część przesł azurowa - wypełniona metalowymi prętami, przesłka i słupy kryte blachą dachówkopodobną. Wzdłuż elewacji zach. budynku znajduje się mur oporowy z metalową ażurową balustradą.

Materiał, konstrukcja, technika: budynek murowany z cegły, tynkowany, na fundamencie, na cokole, częściowo podpiwniczony, 2-kondygnacyjny z użytkowym poddaszem. Dach nad korpusem głównym od Rynku Kościuszki częściowo dwuspadowy, kryty dachówką ceramiczną esówką i 3-spadowy, kryty blachą ocynkowaną. Nad częścią z salą widowiskową 3-spadowy kryty papą. Więźba dachowa konstrukcji drewnianej, krokwiowo-stolcowa z zastrzałami. Stropy ogniotrwałe, sklepienia w części parteru krzyżowe z lunetami. Stolarka okienna i drzwiowa drewniane. Podłogi z płyt lastrykowych. Schody wewnętrzne 3-biegowe, rozdzielne z podestem. betonowe i wyłożone deskami.

Rzut: na planie złożonym z dwóch prostokątów połączonych ze sobą krótszymi bokami pod kątem rozwartym. Część pd. z prostokątnym ryzalitem od Rynku Kościuszki.

Bryła: złożony z dwóch przylegających do siebie prostopadłościanów, krytych dachem dwu- i trójspadowym. W elewacji frontowej wydatny ryzalit o wysokości korpusu głównego, nakryty trójkątnym szczytem, mieszczący w parterze arkadowe podcienia.

Elewacje: frontowa /pd./: 2-kondygnacyjowa, 5-osiova, z 3-osiowym ryzalitem na osiach od 2. do 4., ryzalit zwieńczony trójkątnym tympanonem otoczonym profilowanym gzymsem i dekorowanym wazonem. W polu tympanonu herb Białegostoku /Orzeł i Pogoń/. W narożach ryzalitu oraz w jego centrum pilastry w wielkim porządku. W 1. kondygnacji ryzalitu podcień, którego arkady wsparte na szerokich filarach zamknięte są łukiem odcinkowym. Na osi centralnej arkada wyższa i szersza niż boczne. W 2. kondygnacji otwory okienne w formie stojących prostokątów, okna 2-dzielne, 3-poziomowe. Otwory okienne otoczone profilowanymi obramieniami, wsparte na profilowanych gzymsach podokiennych. Pod oknami nałożone prostokątne płyciny. W bocznych ścianach ryzalitu /od zach. i wsch./ w 2. kondygnacji otwory okienne, w przyziemiu arkady jak od strony pd. W głębi podcienia na osiach 2. i 4. od zach. otwory okienne w formie prostokątów zamkniętych łukiem odcinkowym, okna 2-dzielne, 3-poziomowe. Na osi centralnej prostokątny otwór wejściowy zamknięty łukiem odcinkowym, drzwi 2-skrzydłowe, ramowo-płycinowe, przeszklone w górnych partiach. Na osiach 1. i 5. korpusu głównego otwory okienne w formie prostokątów zamkniętych łukiem odcinkowym, na osi 1. okno bez podziałów, na osi 5. okno 2-dzielne, 3-poziomowe. W 2. kondygnacji na osiach prostokątne otwory okienne, okna 2-dzielne, 3-poziomowe. Otwory okienne dekorowane jak w ryzalicie. Przyziemie budynku boniowane. Pomiędzy kondygnacjami profilowany gzyms kordonowy, otoczony gzymsiem wieńczącym.

Elewacja zachodnia: 2-kondygnacyjowa, niesymetryczna, z uskokami, 12-osiova w przyziemiu, 10-osiova w 2-kondygnacji. Na osiach 1, 2, 3, 5, 9, 10 od pn. w przyziemiu prostokątne otwory drzwiowe. Na osiach 1, 5, 10 drzwi 1-skrzydłowe, na osiach 2, 3, 9 drzwi 2-skrzydłowe, na osi 9. drzwi z przeszklonym wielokwaterkowym nadświetlem. Na osiach 4 i 6 blendy w formie leżących prostokątów. Na pozostałych osiach otwory okienne, na osiach 7 i 8 w formie zbliżonej do kwadratu, okna 3-dzielne, 3-poziomowe. Na osiach 11. i 12. w formie prostokątów zamkniętych łukiem odcinkowym, okna 2-dzielne, 3-poziomowe. Otwory na osiach 11. i 12. otoczone profilowanymi obramieniami i wsparte na profilowanych gzymsach odcinkowych. Pomiędzy osiami 8. i 9. w przyziemiu uskok, w jego bocznej ścianie od pd. drzwi 2-skrzydłowe.

<p>14. Kubatura</p> <p>ok. 9276.98 m³</p>	<p>15. Powierzchnia użytkowa</p> <p>ok. 2338,70 m²</p>	<p>16. Przeznaczenie pierwotne</p> <p>szpital szkółka parafialna</p>	<p>17. Użytkowanie obecne</p> <p>kino, księgarnia, dom parafialny</p>
<p>18. Prace budowlane i konserwatorskie, ich przebieg i dokumentacja</p> <p>po 1919 r.-dobudowa do tylnej elewacji przybudówki</p> <p>1.50-te-remont kapitalny</p> <p>1.70/80-te XX w.-modernizacja i remont wnętrza</p> <p>1.80-te-1.90-te XX w.-wprowadzenie dodatkowego podziału wnętrza w parterze części XVIII-wiecznej</p> <p>pocz.1.90-tych XX w.-położenie nowych tynków na murach zewnętrznych w części XVIII-wiecznej</p> <p>Projekt szkicowy na kapitalny remont kina "Tom" w Białymstoku... zatwierdzony przez Naczelnika Wydz.Zabytków Nie-ruchomych 19.XII.1953 r.,w zbiorach PSOZ O/W Białystok, sygn.190,1374</p>		<p>19. stan zachowania (fundamenty, ściany zewnętrzne, ściany wewnętrzne, sklepienia, stropy, konstrukcje dachowe, pokrycie dachu, wyposażenie i instalacje)</p> <p>Budynek ogólnie w dobrym stanie technicznym;poddawany remontom bieżącym. Tynki zewnętrzne i wewnętrzne części XVIII-wiecznej-po remontach. Tynki zewnętrzne części wzniesionej po 1919 r. wymagają odnowienia.</p>	
		<p>20. Najpilniejsze postulaty konserwatorskie</p> <p>Wyremontować tynki zewnętrzne w części XX-wiecznej. Przywrócić oryginalny emblemat w szczycie elewacji frontowej,zgodnie z przekazami historycznymi i opisem budynku zawartym w Inwentarzu z 1.1771/72.Założyć izolację poziomą.Zdemontować boazerię na ścianach wnętrza w parterze części XVIII-wiecznej/hall kina/.</p>	

21. Akta archiwalne (rodzaj akt, numer i miejsce przechowania)

- Inwentarz pośmiertny J.K.Branickiego z 1771/72 r. Wojewódzkie Archiwum Państwowe w Białymstoku/mikrofilmy/
- AGAD/Archiwum Główne Akt Dawnych w Warszawie/-Archiwum Roskie-Majątkowo prawne, sygn.364.
- Teki Glinki, WAP w B-stoku /mikrofilmy/, T.107, s.39, T.205, s.5, T.328, s.18
- Inwentaryzacja.Kino "Ton" Białystok. oprac.Stefan Truskowski, 1949 r., w zbiorach PSOZ O/W B-stok, sygn.3168
- Projekt szkicowy na kapitalny remont kina "Ton" w Białymstoku przy ul.Rynek Kościuszki nr 2.Zatwierdzony przez Naczelnika Wydz.Zabytków Nieruchomych 19.XII.1953 r., w zbiorach PSOZ O/W B-stok, sygn.190, 1374

22. Bibliografia

- M.J.Lech "Dzieje i obraz Białegostoku w XVIII w." W: Studia i materiały do dziejów m.Białegostoku, Białystok 1968, s.133.
- A.Sztachelska "Białystok w okresie działalności J.K.Branickiego" W: SiMdDm.B, Białystok 1985, s.79.
- Jan Glinka "Studium do planu zagosp.przetrzennego m. Białegostoku" 1953,
- "Białystok.Studium hist.-urban.do miejscowego planu ogólnego zagosp.przestrzennego." Białystok 1978, oprac. A.Oleksicki, s.129.
- A.Sztachelska-Kokoczka "Ulica z Rynku do pałacu idąca" w:Białostocczyzna, Nr 4 /12/ 1988 r, BTN, Białystok 1988 r., s.12
- Dr.M.Orłowiec "Przewodnik ilustrowany po województwie białostockim...", Białystok 1939 r., s.59, 72

23. Źródła ikonograficzne i fotografia (rodzaj, miejsca przechowania sygnatury)

- widoki wykonane w 1946 r. przez W.Paszkowskiego, w zbiorach PSOZ O/W B-stok, negatywy sygn.: M/6/510/4, M/6/507/3, M/6/507/2; widok z 1955 r., negatyw sygn. M/23/2039/6; widok z 1956 r., negatyw nr M/5/418/6

24. Uwagi różne

25. Opracował

tekst E.Narolewska, M.Pawluczuk, R.Sytkanowicz, październik 1997
imię, nazwisko, data, podpis

plany, rysunki E.Narolewska, październik 1997 r.
imię, nazwisko, data, podpis

zdjęcia fotograf. M.Pawluczuk, październik 1997 r. Pawluczuk
imię, nazwisko, data, podpis

miejsce przechowania negatywów

Karta po wypełnieniu podlega ochronie na podstawie przepisów prawa autorskiego

26. Adnotacje o inspekcjach, informacje o zmianach (daty, imiona i nazwiska wypełniających)

-H.Mościecki "Białystok.Zarys historyczny..." w:Biblioteka Historyczna M.Białegostoku, T.1, Białystok 1933 r., s.32

-Ks.J.Bakowski "Kronika kościoła par. w m.Białymstoku położonego w diecezji wileńskiej..., 1849 r." oprac.J.Maroszek w:Białostocczyźnie Nr 2/1993, Białystok 1993 r., s.86

27. Załączniki

3 wkładki

1. Miejscowość BIAŁYSTOK	2. Obiekt (nazwa jak w karcie) szpital, ob. kino, dom par., ... Rynek Kościuszki 2	3. Zawartość wkładki (nazwa obiektu lub materiału uzupełniającego) c.d. opisu z p-tu 13, plan sytuacyjny, zdjęcia fot.
-----------------------------	--	---

Cd. opisu z pkt. 13

W 2. kondygnacji na wszystkich osiach otwory okienne. Na osiach 1, 2, 3, 8, 9, 10 od pn. w formie prostokątów, na osiach 4, 5, 6, 7 w formie zbliżonej do kwadratu. Okna na osiach od 1. do 3. 3-dzielne, 3-poziomowe z 3-kwaterkowym nadświetleniem, od 4. do 7. 3-dzielne 2-poziomowe, z 3-kwaterkowym nadświetleniem. Na osiach 8-10 okna 2-dzielne, 2-poziomowe z 2-kwaterkowym nadświetleniem. W części szczytowej okno w formie prostokąta 2-dzielne, 3-poziomowe. Elewacja otoczona profilowanym gzymsem wieńczącym. Częściowo podzielona gzymsem kordonowym. Na osiach 10-12 przyziemie boniowane. W części z salą widowiskową elewacja z dekoracją płycinową.

Elewacja boczna/wsch./: 2-kondygnacyjowa, w przyziemiu 5-osiova. Na osiach 1-3 od pd. otwory okienne w formie prostokątów, na 1. i 3 zamkniętych łukiem odcinkowym, okna 2-dzielne 3-poziomowe. Na osi 2. okno 2-dzielne bez podziałów poziomych. Na osiach 4 i 5 prostokątne otwory drzwiowe. Na osi 4. drzwi 2-skrzydłowe z wielokwaterkowym nadświetleniem, na osi 5. drzwi 1-skrzydłowe. W 2. kondygnacji 3-osiova. Na osiach okna w formie prostokątów, 2-dzielne, 2-poziomowe z 2-kwaterkowym nadświetleniem. W części szczytowej okno 2-dzielne. Elewacja podzielona gzymsem kordonowym, profilowanym.

Elewacja tylna/pn./: 2-kondygnacyjowa, 5-osiova w przyziemiu, 6-osiova w 2-kondygnacji. Na wszystkich osiach w obu kondygnacjach otwory okienne. Na osiach 1-3 od wsch. w przyziemiu i 1, 2, 3, 4, 6 w 2-kondygnacji okna 2-dzielne, 3-poziomowe, na pozostałych osiach okna 1-dzielne, 3-poziomowe.

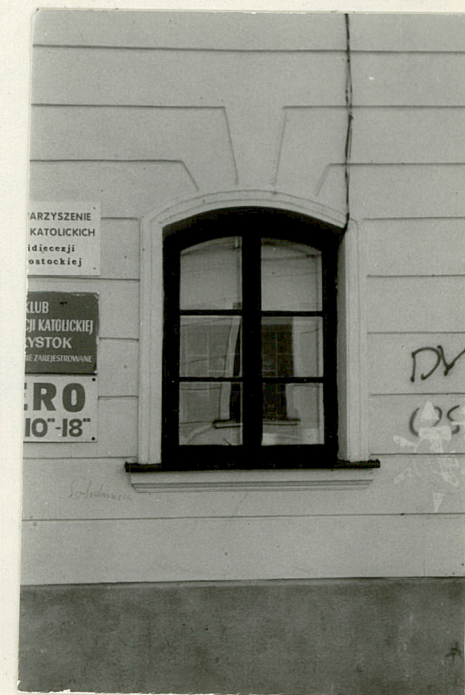
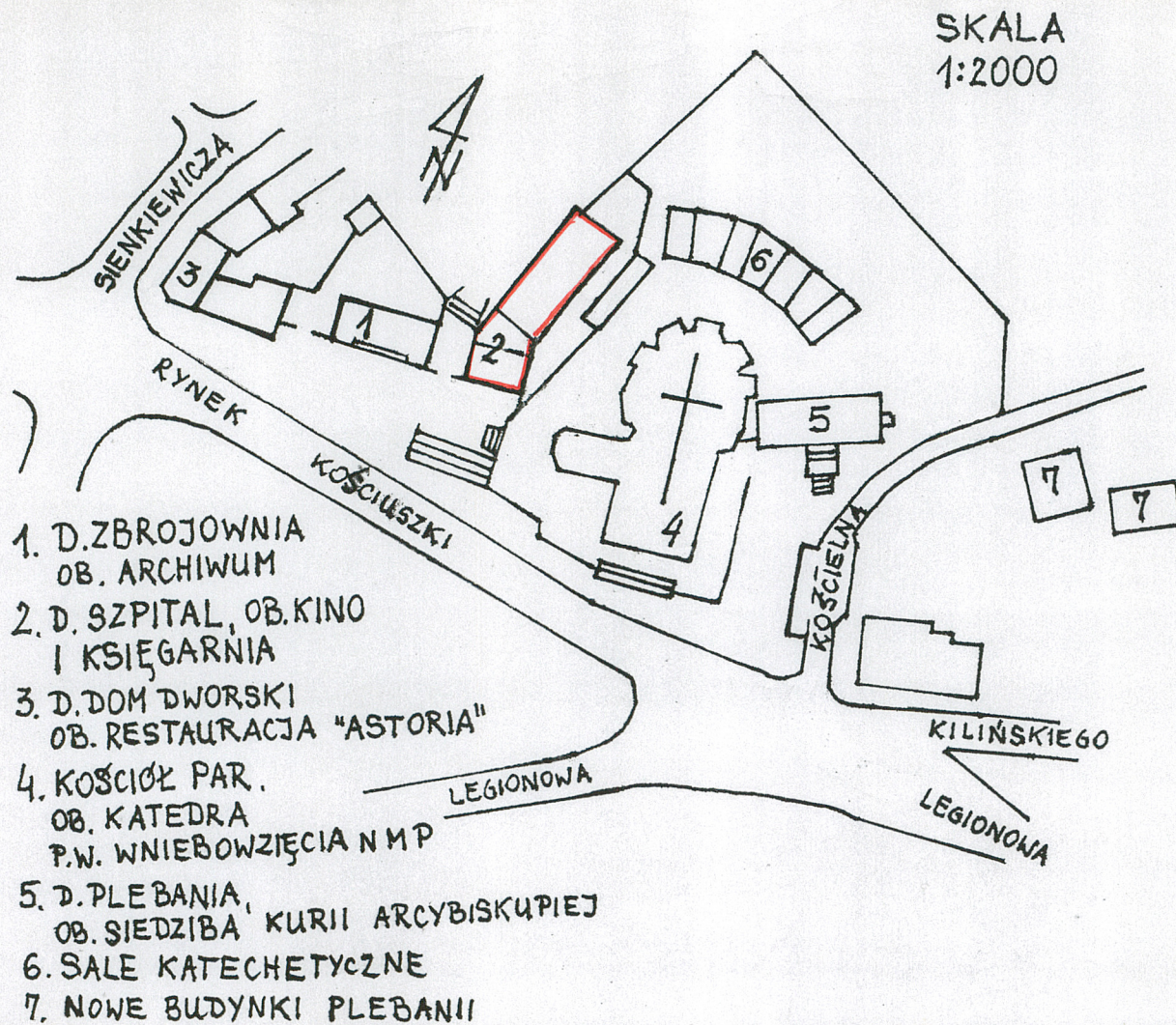
Wnętrze: zachowany główny układ wnętrza w części historycznej, XVIII-wiecznej; w nieco zmienionej formie poprzez wprowadzenie ścian działowych oraz ażurowej bramy stalowej w dawnym trakcie środkowym węższym od dwóch pozostałych traktów. Spowodowane to zostało wprowadzeniem nowych funkcji / w okresie międzywojennym/. Wystrój wnętrza współczesny, zachowane oryginalne sklepienia w części historycznej. Podcień 3-prześkopy, podział poprzez system gurtów i lizen. Na ścianach boazeria.

Instalacje: elektryczna, c.o., wod.-kan., telefon.

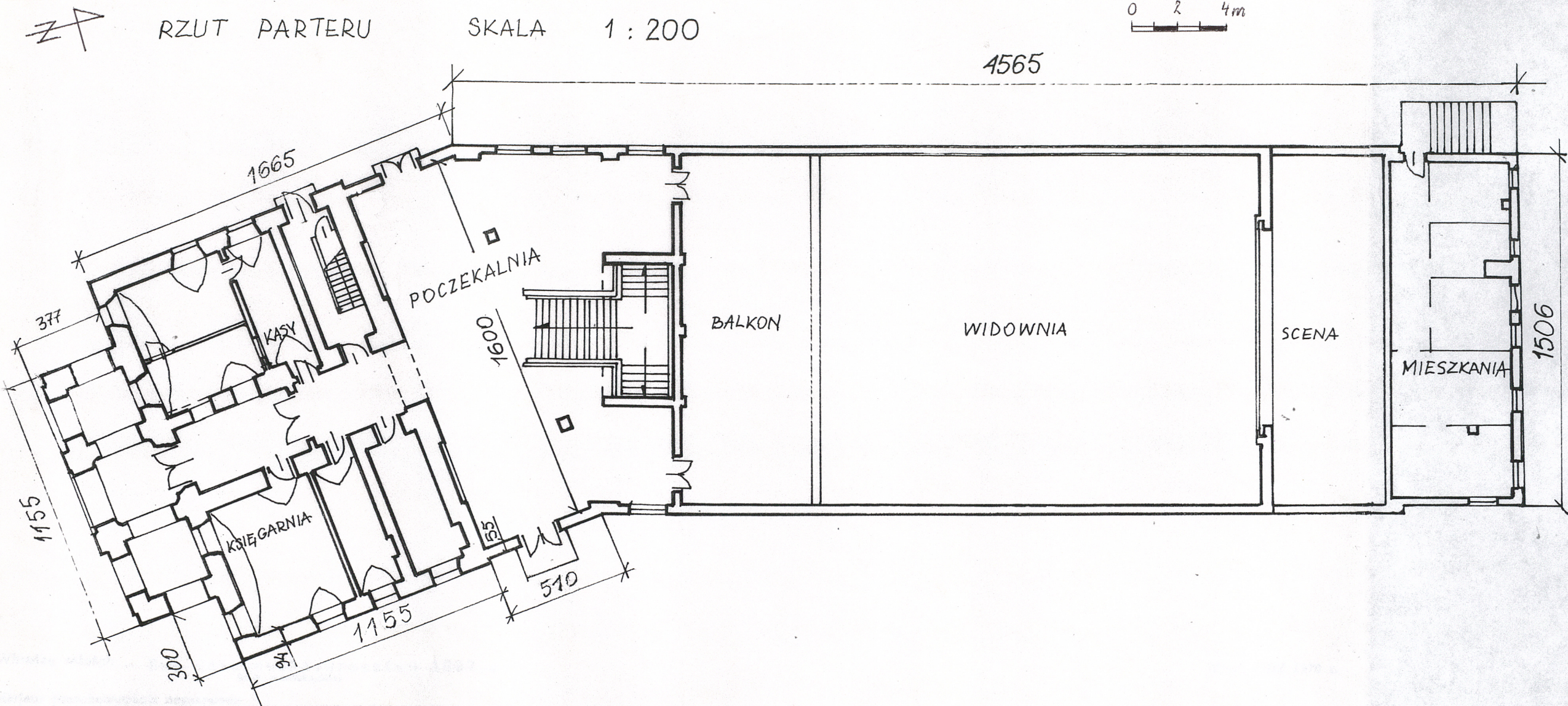


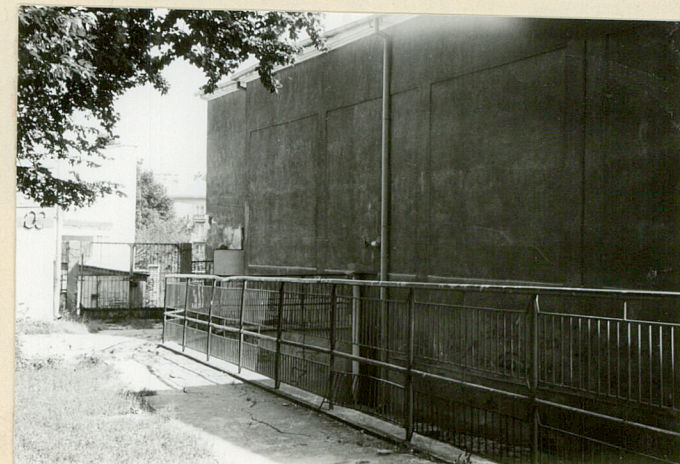
Wkładkę założył: Małgorzata Pawluczuk, październik 1997
(imię, nazwisko, data)

Miejsce przechowywania negatywów:



1. Miejscowość	2. Obiekt (nazwa jak w karcie)	3. Zawartość wkładki (nazwa obiektu lub materiału uzupełniającego)
BIAŁYSTOK	D. Szpital, ob. Kino "Ton"	rzut I kondygnacji, zdjęcia fot.





1. Miejscowość
BIAŁYSTOK

2. Obiekt (nazwa jak w karcie)
szpital, ob. kino, dom par.
Rynek Kościuszki 2

3. Zawartość wkładki (nazwa obiektu lub materiału uzupełniającego)
zdjęcia fot., widok na elewację frontową-kopia zdjęcia z 1919r.



Wkładkę założył: Rinna Sylwanowicz, paźdź. 1997
(imię, nazwisko, data)

Miejsce przechowywania negatywów:

OZGraf. Z.P. Ostróda zam. 699 nakł. 23.600

