

1. Obiekt

DOM MIESZKALNY NR 4A

2. Czas powstania

4 ćw.XIX w.

3. Miejscowość

B I A Ł Y S T O K

11. Zdjęcia, rzut, przekrój, sytuacja, orientacja



4. Adres

ul.Sw.Rocha 4A
/d.ul.Manifestu Lipcowego/
15-879 Białystok
nr hipoteczny

5. Przynależność administracyjna

województwo białostockie

gmina miasto Białystok

6. Poprzednie nazwy miejscowości

7. Przynależność administracyjna

1 VI 1975

województwo białostockie

powiat miejski Białystok

8. Właściciel i jego adres

Zarząd Budynków Mieszkalnych
w Białymstoku, ul.Bema 89/1

9. Użytkownik i jego adres



10. Rejestr zabytków

571

30-IV-1984 r.

Nr

data

Autor projektu i budowniczowie nieznani.

Budynek został zbudowany w 4 ćw. XIX w. najprawdopodobniej w latach 80. Wraz z sąsiednim umieszczonym bliżej ulicy Św. Rocha /nr 4/ poświadcza historyczny przebieg tejże ulicy z czasów, kiedy stanowiła ona główny wylot z Białegostoku w kierunku Warszawy, tzn. w okresie przed budową linii kolejowej Warszawa-Petersburg. Oba budynki są przykładem tradycyjnej zabudowy mieszkalnej charakterystycznej dla Białegostoku w 2. poł. XIX w.

Sytuacja: budynek jest usytuowany w Białymstoku, w odległości ok. 100 m od kościoła paraf. pw. św. Rocha Wyznawcy i Chrystusa Króla w kierunku zach., kalenicowo do ulicy Św. Rocha.

Materiał, konstrukcja, technika: budynek murowany o ścianach z cegły pełnej ceramicznej, osadzony na fundamencie kamienno-betonowym, częściowo otynkowany, dwutraktowy, symetryczny. Strop drewniany belkowy, więźba dachowa konstrukcji krokwiowej, dach pokryty dachówką ceramiczną i częściowo cementową. Podłogi drewniane z desek na legarach, schody drewniane, okna dubeltowe, dwuskrzydłowe, 3 i 6-polowe, drzwi dwuskrzydłowe płycinowe z nadświetlem i jednoskrzydłowe.

Rzut: budynek na planie prostokąta, dwutraktowy.

Bryła: budynek jednokondygnacyjny z użytkowym poddaszem, podpiwniczony, nakryty dwuspadowym dachem wysuniętym poza zrab budynku.

Elewacje: frontowa /pd., od strony ul. Św. Rocha/ 7-osiova, na środkowej osi drzwi wejściowe, na pozostałych okna. Przed drzwiami jednostopniowe betonowe schody ujęte po bokach betonowym murkiem. W części środkowej elewacji, nad wejściem głównym 3-osiova facjata z balkonem o żeliwnej bogato zdobionej kracie. Facjata nakryta daszkiem dwuspadowym. Elewacja tylna /pn., od strony podwórza/ także 7-osiova, na środkowej osi drzwi wejściowe, na pozostałych okna. Na całej długości elewacji gzyms podokienny, nadokienny i okapowy. Nad drzwiami i oknami łukowe gzymsy nadokienne z cegieł. W połaci dachowej, nad drzwiami okno facjaty, drewniane nakryte dwuspadowym daszkiem. Elewacja boczna /zach./ w szczycie 3-osiova, na osiach okna oraz trzy otwory wentylacyjne. Elewacja boczna /wsch., od strony posesji nr 2/ łączy się bezpośrednio ścianą z sąsiednim budynkiem.

Wnętrze, wyposażenie, instalacje: wnętrze o regularnym układzie pomieszczeń z biegnącym po środku korytarzem na przestrzał. Budynek jest pozbawiony tradycyjnego wyposażenia, posiada instalację elektryczną i wod.-kan.

<p>14. Kubatura</p> <p>ok.554 m³ /bez poddasza/</p>	<p>15. Powierzchnia użytkowa</p> <p>221,4 m² /bez poddasza/</p>	<p>16. Przeznaczenie pierwotne</p> <p>mieszkalne</p>	<p>17. Użytkowanie obecne</p> <p>mieszkalne</p>
<p>18. Prace budowlane i konserwatorskie, ich przebieg i dokumentacja</p> <p>Budynek był remontowany doraźnie. W latach 70.XX w. założono kanalizację miejską.</p>		<p>19. stan zachowania (fundamenty, ściany zewnętrzne, ściany wewnętrzne, sklepienia, stropy, konstrukcje dachowe, pokrycie dachu, wyposażenie i instalacje)</p> <p>Fundament w stanie dobrym, ściany także z wyjątkiem znacznych ubytków tynku. Ubytki w pokryciu dachu i dachówki ceramicznej /zlasowane/.Częściowo zniszczona stolarka okienna i drzwiowa oraz spróchniałe podłogi</p> <p>20. Najpilniejsze postulaty konserwatorskie</p> <p>Położyć nową dachówkę i przy okazji przejrzeć stan zachowania więźby dachowej. Wymienić na nowe zniszczone deski podłogowe oraz stolarkę okienną i drzwiową, poprawić kominy.</p>	

21. Akta archiwalne (rodzaj akt, numer i miejsce przechowania)

22. Bibliografia

23. Źródła ikonograficzne i fotografia (rodzaj, miejsca przechowania sygnatury)

24. Uwagi różne

25. Opracował

tekst mgr Jerzy Tołłoczko, dn. 15-XI-1992 r.

imię, nazwisko, data, podpis

plany, rysunki inż. Lucja Włoch, październik 1992 r.

imię, nazwisko, data, podpis

zdjęcia fotograf. mgr Jerzy Tołłoczko, dn. 22-VIII-1992 r.

imię, nazwisko, data, podpis

miejsce przechowania negatywów

Karta po wypełnieniu podlega ochronie na podstawie przepisów prawa autorskiego

26. Adnotacje o inspekcjach, informacje o zmianach (daty, imiona i nazwiska wypełniających)

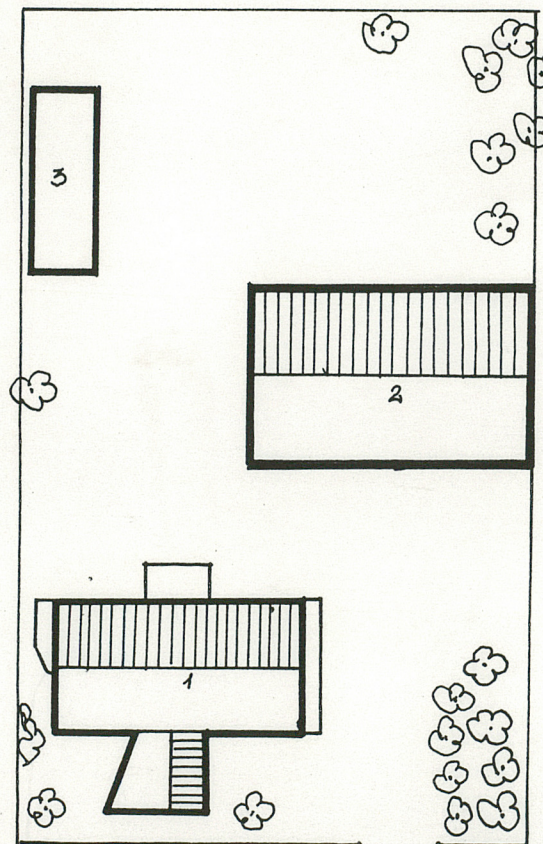
27. Załączniki

2 wkładki ewidencyjne

1. Miejscowość
B I A Ł Y S T O K

2. Obiekt (nazwa jak w karcie)
DOM MIESZKALNY
UL. ŚW. ROCHA 4A

3. Zawartość wkładki (nazwa obiektu lub materiału uzupełniającego)
SYTUACJA I JEDENASCIE FOTOGRAFII



1- BUD. DREW. NR. 4
2- BUD. MUR. NR. 40
3- BUD. GOSPOD.

SYTUACJA 1:500

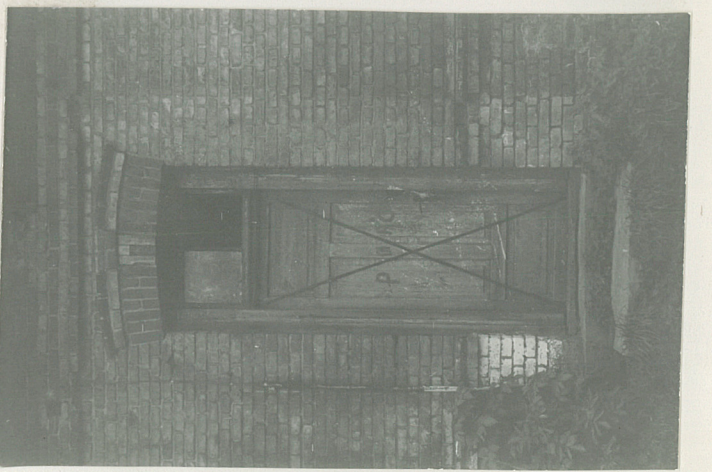
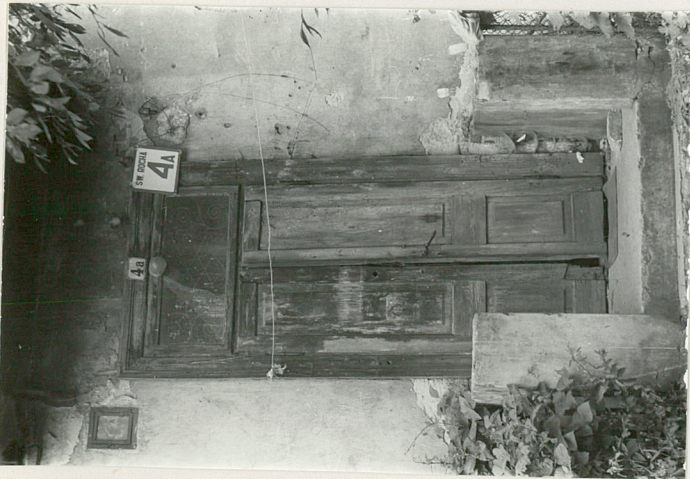
Wkładkę założył: mgr J. Tołłoczko, dn. 15-XI-1992 r.
(imię nazwisko, data)

Miejsce przechowywania negatywów:

LZGraf. Biała Podl. z. 759 90 5000

UL. ŚW. ROCHA

Wskaz ODZ 1873 z



1. Miejscowość

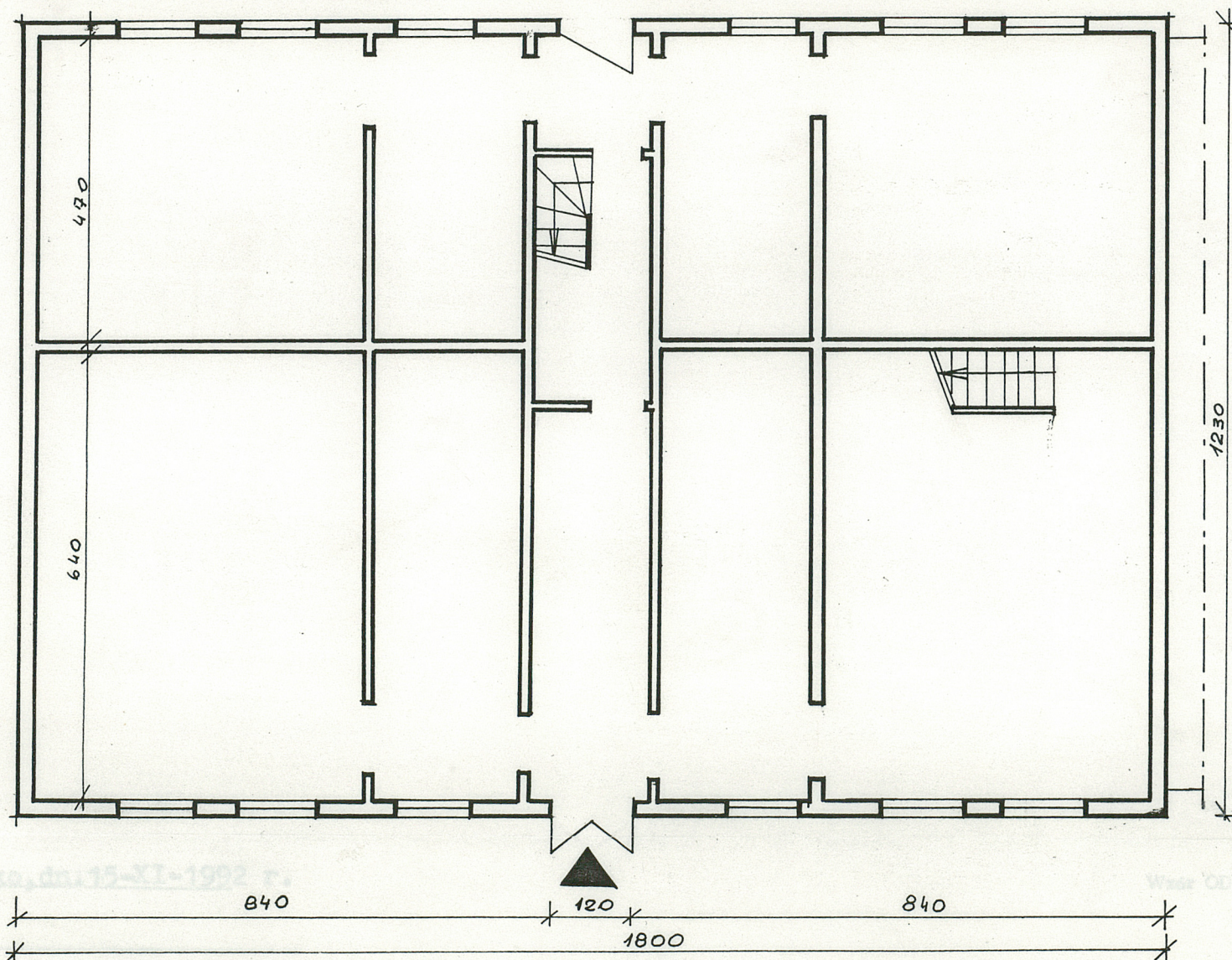
2. Obiekt (nazwa jak w karcie)

3. Zawartość wkładki (nazwa obiektu lub materiału uzupełniającego)

BIAŁYSTOK

DOM MIESZKALNY
UL. SW. ROCHA 4A

RZUTY PARTERU I PIETRA



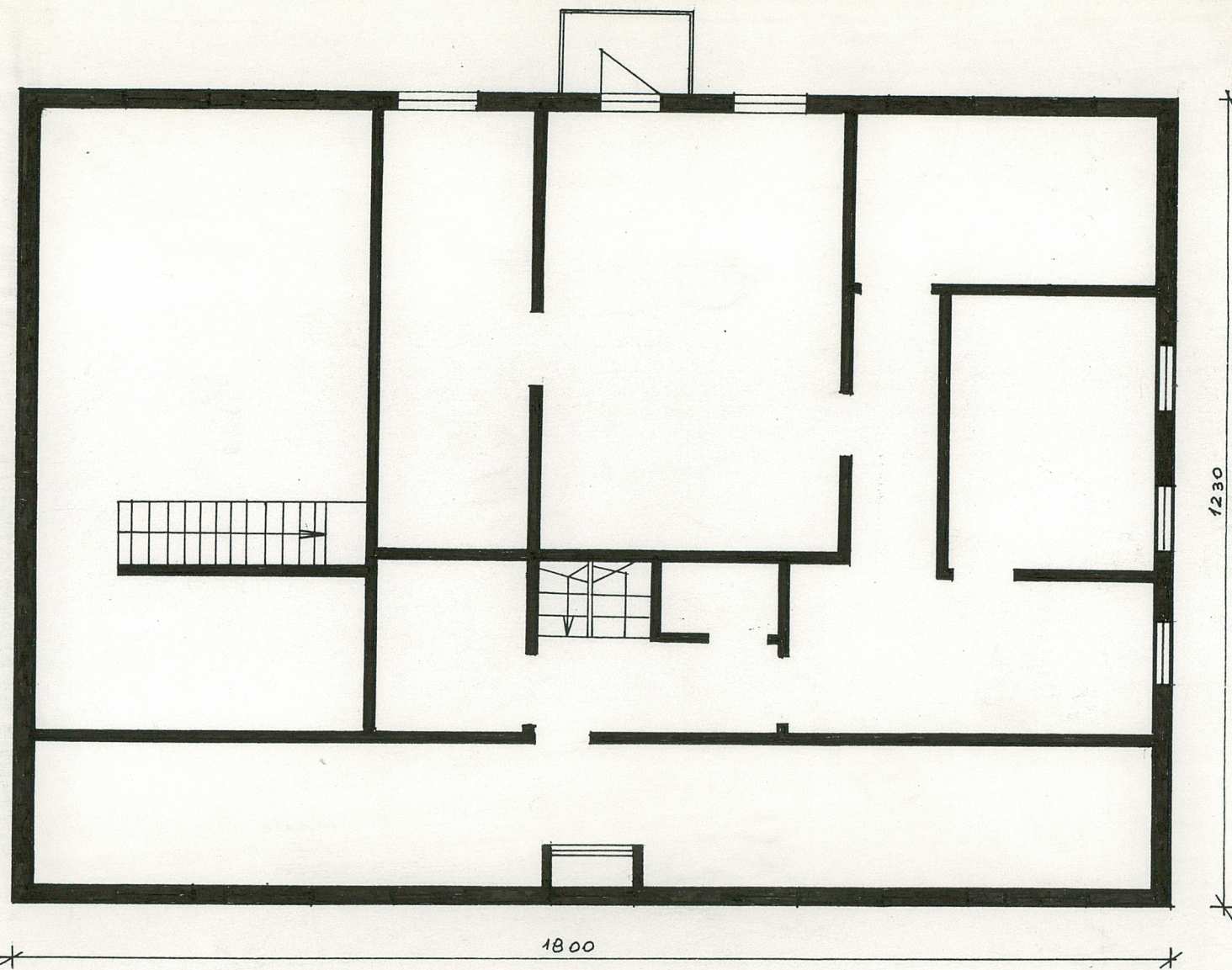
Wkładkę założył: mgr J. Tokkoc
(imię nazwisko, d...)

Miejsce przechowywania negatywów: ...

LZGraf Biała Podl. z. 759 90 5000

PARTER - RZUT 1:100

54. Lok. 4a



RZUT
PODDASZA

1:100