

A B C D E F G H I J K L M N O P R S T U V W X Y Z

222
Nr 607

1. Obiekt

DOM MIESZKALNY NR 4

2. Czas powstania

ok. poł. XIX w.

3. Miejscowość

B I A Ł Y S T O K

11. Zdjęcia, rzut, przekrój, sytuacja, orientacja



4. Adres
ul. Sw. Rocha 4
/d. ul. Manifestu Lipcowego/
15-879 Białystok
nr hipoteczny

5. Przynależność administracyjna

województwo białostockie

gmina miasto Białystok

6. Poprzednie nazwy miejscowości

7. Przynależność administracyjna
1 VI 1975

województwo białostockie

powiat miejski Białystok

8. Właściciel i jego adres

Zarząd Budynków Mieszkalnych
w Białymstoku ul. Bema 89/1

9. Użytkownik i jego adres



10. Rejestr zabytków

571

Nr

30-IV-1984 r.

data



12. Autorzy, historia obiektu, określenie stylu

Autor projektu i budowniczowie nieznani. Według informacji uzyskanych od p. [REDAKTOWANE], obecnego użytkownika obiektu, w budynku tym była niegdyś gospoda /było to prawdopodobnie w 4 ćw. XIX w/, natomiast w latach międzywojennych XX w. pełnił funkcje mieszkalne.

Budynek wraz z sąsiednim umieszczonym w głębi podwórza /nr 4A/ poświadcza historyczny przebieg ulicy Sw. Rocha z czasów, kiedy stanowiła ona główny wylot z Białegostoku w kierunku Warszawy, tzn. w okresie przed budową linii kolejowej Warszawa-Petersburg. Oba budynki stanowią zespół tradycyjnej zabudowy mieszkalnej charakterystycznej dla Białegostoku w 2 poł. XIX w.

13. Opis (sytuacja, materiał i konstrukcja, rzut, bryła, elewacje, wnętrze, wyposażenie, instalacje)

Sytuacja: budynek jest usytuowany w Białymstoku, w odległości ok. 100 m od kościoła paraf. pw. św. Rocha Wyznawcy i Chrystusa Króla w kierunku zach., kalenicowo do ulicy Sw. Rocha.

Materiał, konstrukcja, technika: budynek wolnostojący, drewniany o ścianach konstrukcji zrębowej z węglowanych na rybi ogon, bez ostatków, o węglach obitych pionowo deskami. Obiekt osadzony podwaliną na wysokim fundamencie betonowo-ceglanym. Ściany do 1/3 wysokości oszalowane pionowo deskami na styk, wyżej poziomo. Dach pokryty dachówką ceramiczną, esówką i częściowo dachówką cementową. Więźba dachowa krokwiowo-jętkowa. Podłogi drewniane z desek na legarach, ściany działowe drewniane, stropy belkowe drewniane. Drzwi jednoskrzydłowe ramowo-płycinowe, okna polskie dubeltowe, dwuskrzydłowe z nadświetlem i okna weneckie.

Rzut: budynek na planie prostokąta z czterema aneksami w każdej ze ścian, dwutraktowy.

Bryła: budynek jednokondygnacyjny ze strychem, podpiwniczony nakryty dachem dwuspadowym nad korpusem głównym, dachem dwuspadowym nad aneksem w elewacji frontowej i dachem płaskim nad pozostałymi aneksami.

Elewacje: frontowa/pd., od ul. Sw. Rocha/5-osiowa, na czterech osiach okna, na środkowej przybudówka nakryta dachem dwuspadowym przykrytym dachówką. Przybudówka w ścianie pd. oszalowana do 1/3 wysokości pionowo deskami na styk, wyżej poziomo a w szczycie pionowo. W tej ścianie drzwi szalowane nieużytkowane i duży otwór okienny zamknięty pionowo deskami, nieużytkowany. Przed ścianą betonowy postument. Ściana wsch. przybudówki oszalowana jak uprzednio z drzwiami płycinowymi i otworem okiennym zamkniętym jak wyżej, nieużytkowane. Ściana zach. przybudówki oszalowana jak pozostałe, ślepa. Elewacja frontowa budynku zwieńczona gzymsem drewnianym ozdobnym. Elewacja tylna/pn., od podwórza/także 5-osiowa, na czterech osiach okna, na środkowej przybudówka nakryta dachem jednospadowym pokrytym dachówką. Ściana pn. przybudówki ślepa, oszalowana do 1/3 wys. pionowo deskami na styk, wyżej poziomo. Ściana zach. aneksu oszalowana j.w. ślepa, natomiast ściana wsch. 2-osiowa, na pierwszej osi okno, na drugiej drzwi płycinowe, nieużytkowane: oszalowana w całości poziomo. Elewacja tylna budynku oszalowana identycznie jak frontowa i z takim samym gzymsem wieńczącym. W połaci dachowej, która nad przybudówką jest wyższa i tworzy jeden spad jest okno doświetlające poddasze. Elewacja boczna/wsch. od strony posesji nr 2/prawie na całej swojej długości mieści aneks będący korytarzem nakryty daszkiem jednospadowym pobitym blachą. Aneks w ścianie pd. mieści główne drzwi wejściowe do budynku przykryte daszkiem blaszanym. W ścianie wsch. aneksu jej większą część zajmują jakby trzy pary drzwi dwuskrzydłowych oszklonych: ściana pn. aneksu ślepa. Szczyt w dolnej części oszalowany pionowo deskami, w środkowej poziomo, a w górnej i po bokach także pionowo deskami na styk. Jest kwadratowe okno 9-polowe i otwór wentylacyjny. Elewacja boczna/zach./ślepa, mieści jedynie przybudówkę, w której jest wejście do piwnicy.

Wnętrze, wyposażenie, instalacje: wnętrze dwutraktowe o regularnym układzie pomieszczeń, w większości niedostępnych. Budynek pozbawiony tradycyjnego wyposażenia, jest wyposażony w instalację elektryczną.

<p>14. Kubatura</p> <p>ok. 340 m³</p>	<p>15. Powierzchnia użytkowa</p> <p>ok. 149 m²</p>	<p>16. Przeznaczenie pierwotne</p> <p>gospoda i mieszkanie</p>	<p>17. Użytkowanie obecne</p> <p>sklep zoologiczny</p>
<p>18. Prace budowlane i konserwatorskie, ich przebieg i dokumentacja</p> <p>Budynek był wielokrotnie remontowany, jednakże czyniono to niefachowo i doraźnie.</p>		<p>19. stan zachowania (fundamenty, ściany zewnętrzne, ściany wewnętrzne, sklepienia, stropy, konstrukcje dachowe, pokrycie dachu, wyposażenie i instalacje)</p> <p>Spękane cegły w fundamencie, spróchniała podwalina i oszalowanie ścian. Przegniłe krokwie, zniszczona dachówka. Przerdzewiałe i zniszczone obróbki blacharskie oraz stolarka okienna i drzwiowa. Duże ubytki i spękania kominów</p> <p>20. Najpilniejsze postulaty konserwatorskie</p> <p>Budynek pilnie wymaga remontu kapitalnego pod nadzorem Wojewódzkiego Konserwatora Zabytków w Białymstoku. Należy rozważyć możliwość usunięcia szpecącej przybudówki w elewacji frontowej.</p>	

21. Akta archiwalne (rodzaj akt, numer i miejsce przechowania)

22. Bibliografia

23. Źródła ikonograficzne i fotografia (rodzaj, miejsca przechowania sygnatury)

24. Uwagi różne

25. Opracował

tekst mgr Jerzy Tołłoczko, dn. 14-XI-1992 r.

imię, nazwisko, data, podpis

plany, rysunki inż. Lucja Włoch, październik 1992 r.

imię, nazwisko, data, podpis

zdjęcia fotograf. mgr Jerzy Tołłoczko, dn. 22-VIII-1992 r.

imię, nazwisko, data, podpis

miejsce przechowania negatywów

Karta po wypełnieniu podlega ochronie na podstawie przepisów prawa autorskiego

26. Adnotacje o inspekcjach, informacje o zmianach (daty, imiona i nazwiska wypełniających)

27. Załączniki

2 wkładki ewidencyjne

1. Miejscowość

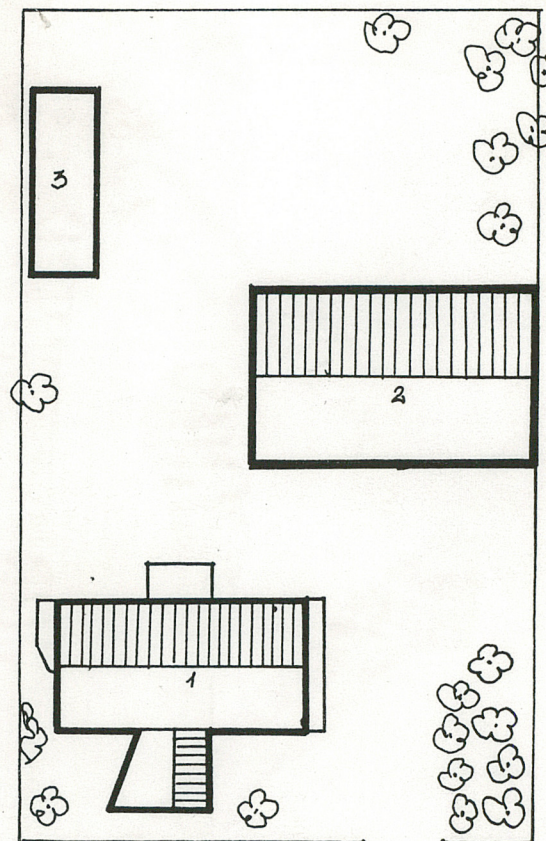
B I A Ł Y S T O K

2. Obiekt (nazwa jak w karcie)

DOM MIESZKALNY
UL. ŚW. ROCHA 4

3. Zawartość wkładki (nazwa obiektu lub materiału uzupełniającego)

SYTUACJA, RZUT PARTERU I DWIE FOTOGRAFIE



1- BUD. DREW. NR. 4
2- BUD. MUR. NR. 40
3- BUD. GOSPOD.

SYTUACJA 1:500



Wkładkę założył: mgr J. Tołkoczko, dn. 14-XI-1992 r.
(imię nazwisko, data)

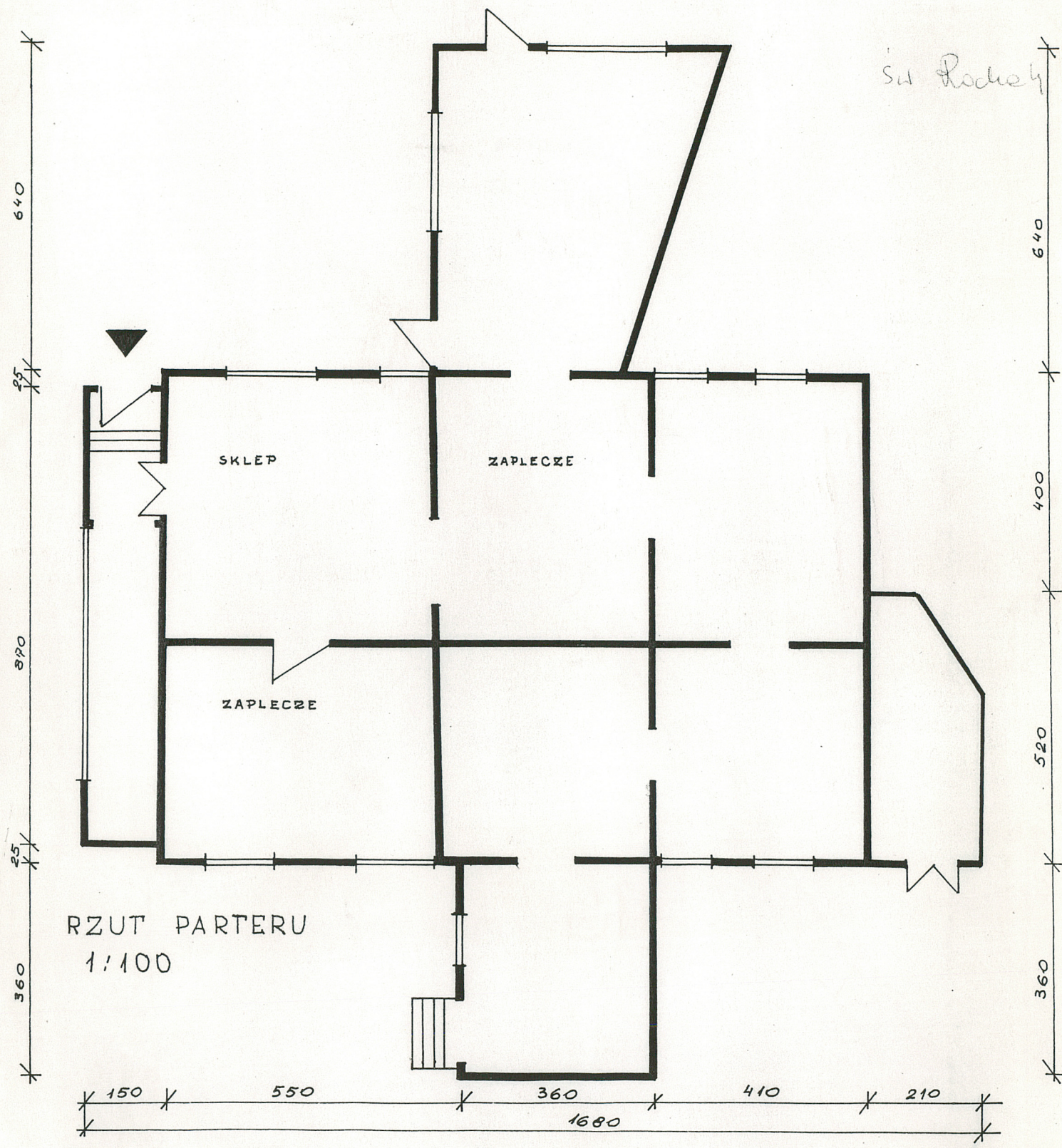
Miejsce przechowywania negatywów:

LE Grał Mała Pol. z. 759 90 5000

UL. ŚW. ROCHA

Wyd. COZ 1978 z.

su Rodziny



RZUT PARTERU
1:100

1. Miejscowość

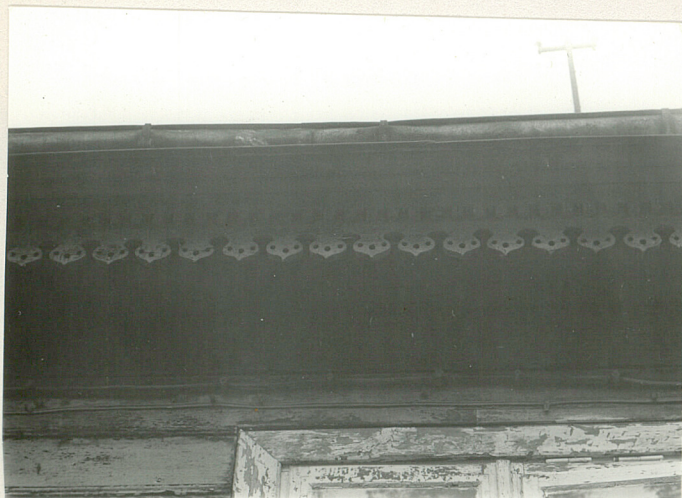
BIAŁYSTOK

2. Obiekt (nazwa jak w karcie)

DOM MIESZKALNY
UL. SW. ROCHA 4

3. Zawartość wkładki (nazwa obiektu lub materiału uzupełniającego)

DZIEWIEC FOTOGRAFII



Wkładkę założył: mgr J. Tołkoczko, dn. 14-XI-1992 r.
(imię, nazwisko, data)

Wzór ODZ 1978 r.

Miejsce przechowywania negatywów:

LZGraf. Biał. Podl. z. 759 90 5000

