

A B C D E F G H I J K L M N O P R S T U V W X Y Z

NR 2170

PODLASKIE

1. Obiekt H01

WILLA MIEJSKA GEN. MIKOŁAJA DRIESENA

2. Czas powstania

1878, ok. 1890

3. Miejscowość

BIAŁYSTOK

4. Adres

Swistojanska 17
ul. ~~Npwocki 17~~
nr hipoteczny

5. Przynależność administracyjna

województwo białostockie

gmina miasto Białystok

6. Poprzednie nazwy miejscowości

7. Przynależność administracyjna
przed 1 VI 1975

województwo białostockie

powiat miejski Białystok

8. Właściciel i jego adres

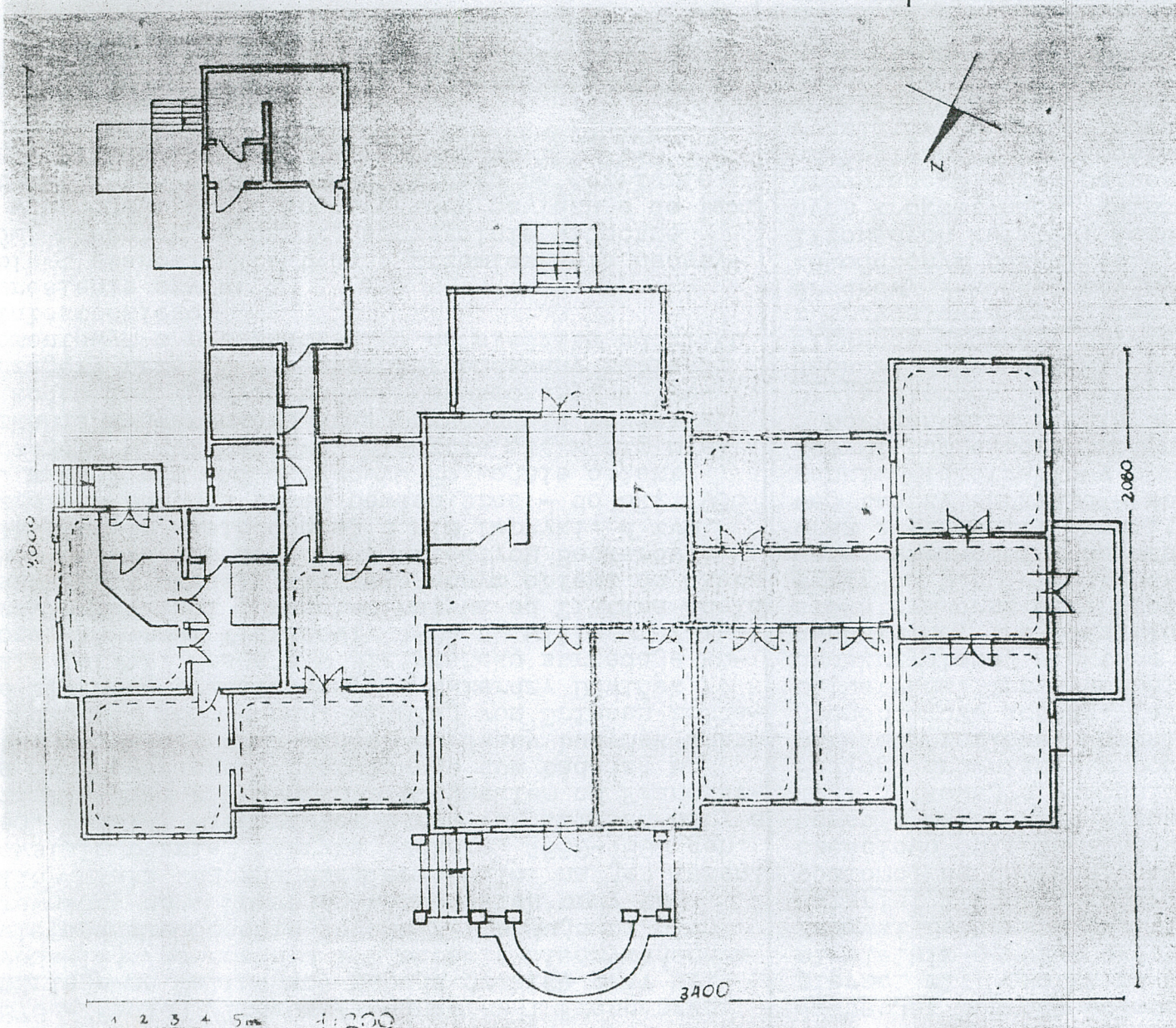
Krajowa Agencja Wydawnicza
O/Białystok ul. Podewornego 12 A

9. Użytkownik i jego adres

nieużytkowany - w trakcie prac
remontowych

10. Rejestr zabytków

Nr A-359 data 14-VI-1975.



12. Autorzy, historia obiektu, określenia stylu.

1878 - Fadij /Tadeusz/ Iwanowicz i Franciszka Andriejewna Malinowsky kupują działkę przy ul. Prudskiej /poprzednio i w okresie międzywojennym Świętojańska obecnie Nowotki/ i budują na niej drewniany dom. Posesja Malinowskich przy tej ulicy miała znaczne rozmiary. M.in. na jej terenie powstała później fabryka Beckera. 1889-1890 gen. maj. Mikołaj Fiedorowicz baron von Driesen nabywa działkę wraz z drewnianym budynkiem od Franciszka Malinowskiego. Przebudowuje dom badając mu obecny kształt oraz wznosi murowany budynek stajni i wozowni. 1898 - gen. Mikołaj von Driesen zostaje służbowo przeniesiony do twierdzy Dźwińsk /dziś Łotwa/. Posesję w Białymstoku sprzedaje kupcowi Abramowi Tiktinowi. 1905 r. wille wraz z przyległościami i gruntem nabywa od Tiktina Adela Hasbach. W okresie międzywojennym obiekt od Hasbachów nabywają w latach dwudziestych Beckerowie, właściciele sąsiadującej z nim fabryki. W tym czasie w budynku przez pewien czas - do ok. 1936 r. mieści się sąd okręgowy. Po wojnie obiekt przejęty przez państwo. Mieszczą się w nim mieszkania kwaterunkowe oraz przychodnia lekarska. W końcu lat 70-tych budynek opuszczony. W 1984 r. przejęty przez KAW i obecnie poddawany zabiegom remontowym z przeznaczeniem na siedzibę oddziału białostockiego.

Określenie stylu:

obiekt stanowi eklektyczne przemieszanie neostylów: neogotyku, neobaroku, szczególnie widoczne w wystroju wnętrza. Architektura nawiązuje do tzw. stylu szwajcarskiego, popularnego na przełomie XIX i XX w.

Autor - nieznany.

13. Opis (sytuacja, materiał i konstrukcja, rzut, bryła, elewacje, dach, wnętrze, wyposażenie, instalacje)

Sytuacja: Budynek wolnostojący, usytuowany kalenicowo w pn.zac pierzei ul. Nowotki od ulicy oddzielony parkanem i poprzedzony niewielkim ogrodem ozdobnym. Od pn.-wsch. sąsiaduje z zabudową fabryki Beckera - ob. Biruna.

Materiał i konstrukcja: Drewniany o konstrukcji zrębowej szalowany poziomo, na ceglanej, tynkowanej podmurówce. Stropy deskowe, częściowo opierzone bogatą dekoracją snycerską oraz tynkowane, dekoracja malarska i sztukatorska. Więźba dachowa drewniana o konstrukcji jętkowej o wzmocnionych stolcowo krokwiach. Dach kryty blachą. Podłogi drewniane, w pomieszczeniach reprezentacyjnych pierwotne parkiety taflowe. Komunikacja pionowa poprzez drewniane, proste, jednobiegowe schody. Taras z posadzką terakotową i żelazną, kamienicą balustradą. Drzwi drewniane o konstrukcji ramowo - płycinowej, dwuskrzydłowe, niektóre zewnętrzne z nadświetlami. Okna różnego typu: dwudzielne, trójpodziałowe i sześciopodziałowe z nadświetleniami trójkątnym oraz czteropodziałowe, ościeżnicowane.

Rzut: Na planie rozbudowanego prostokąta, z ryzalitami o różnej wielkości w narożach i w środkowej części po obu stronach, wraz z tarasami. Ryzalit boczny po wsch. stronie elewacji podłogowy tworzy skrzydło - rodzaj oficyny. Przy elewacjach szczytowych ganki. Wielotraktowy o reprezentacyjnym układzie wnętrza z przelotowymi pomieszczeniami na osi środkowej w układzie dwutraktowym z horyzontalną sienią wzdłuż 2/3 budynku.

Bryła: złożona z prostopadłościaków o 1 lub 2 kondygnacjach kryta dachami dwuspadowymi, podpiwniczona.

Elewacja główna - pn.-zachodnia, od strony ul. Nowotki: symetryczna z trzypoziomym ryzalitem środkowym, ryzalitu boczne 1-osiowe. Ryzalit środkowy 2-kondygnacyjny, z przylegającym do przyziemia tarasem zakończonym półkoliście, ozdobionym ażurową kratą o dekoracji stylizowanych kwiatów. Kondygnacja 2-ga z balkonem wspartym na drewnianych krokosztynach, zwieńczona dekoracją tworzącą pod okapem motyw łuku pełnego wypełnionego snycerską dekoracją roślinną analogiczną w tympanonie nad drzwiami balkonowymi i w górnej części ryzalitów. W górnej części ryzalitów okulusy zwieńczone daszkami. W połaci dachowej po dwie lukarny na osiach elewacji. Na poziomie słupów okien wzdłuż całej elewacji biegnie gzyms z pasowatymi elementami trójkątnymi.

Elewacja podwórzowa, południowo - wschodnia: niesymetryczna, z dwupiętrowym ryzalitem bocznym przy pd. narożniku i 3-osiowym skrzydłem przy narożniku wsch. Na korpusie głównym fryz wyrzynany w drewnie z regularnie rozmieszczonymi otworkami, na elewacji skrzydła fryz drewniany wyrzynany w arkadki.

14. Kubatura	15. Powierzchnia użytkowa	16. Przeznaczenie pierwotne rezydencja miejska	17. Użytkowanie obecne pomieszczenia administracyjne częścią reprezentacyjną i mieszkalną.
--------------	---------------------------	---	--

18. Prace budowlane i konserwatorskie, ich przebieg i dokumentacja
Od 1986 r. w budynku trwają prace remontowe, prowadzone przez DP PKZ O/B-stok pod nadzorem konserwatorskim.

Dokumentacja projektowo - konserwatorska, wszystkich prac w posiadaniu PP PKZ O/B-stok oraz Wojewódzkiego Konserwatora Zabytków.

19. Stan zachowania (fundamenty, ściany zewnętrzne, ściany wewnętrzne, sklepienia, stropy, konstrukcje dachu, pokrycie dachu, wyposażenie i instalacje)

- zob. punkt 18

20. Najpilniejsze postulaty konserwatorskie

21. Akta archiwalne (rodzaj akt, numer i miejsce przechowywania)

22. Bibliografia

A. Oleksicki, I. Małofiejew, Studium historyczno - urbanistyczne do planu zagospodarowania przestrzennego Białegostoku, m-pis PKZ O/B-stok, 1978.
M. Dolistowska, Białystok, ul. Nowotki 17, dawna willa generała Mikołaja Fiedorowicza barona von Driesena, maszynopis PKZ O/B-stok, 1986.

23. Źródła ikonograficzne i fotografie (rodzaj, miejsce przechowywania, sygnatury)

24. Uwagi różne

25. Opracował:

tekst mgr Janina Poskrobko

plany, rysunki mgr Janina Poskrobko

zdjęcia fotogr. mgr Antoni Oleksicki 1987.10.15; 11.06.

Miejsce przechowywania negatywów BBiDZ w Białymstoku

Karta po wypełnieniu podlega ochronie na podstawie przepisów prawa autorskiego.

26. Adnotacje o inspekcjach, informacje o zmianach itp. (daty, nazwiska wypełniających).

27. Załączniki

1. Miejscowość

B I A Ł Y S T O K

2. Obiekt (nazwa jak w karcie)

PAŁACYK GENERALSKI

3. Zawartość wkładki (nazwa obiektu lub materiału uzupełniającego)

Punkt 13 - ciąg dalszy.

Elewacja boczna skrzydła - jednokondygnacyjna, ryzalitu korpusu głównego - dwukondygnacyjna, zwieńczona szczytem. W 1 kondygnacji fryz z pasa trójkątów, w 2-giej analogiczny jak w elewacji podwórzowej. W narożu między szczytem a ryzalitem drewniany ganek ze schodami, zwieńczony szczycikiem.

Elewacja boczna, pd.-zach. - 3-osiowa z gankiem na osi środkowej o dachu wspartym na 3 słupach z dekoracyjną balustradą deskową. Naroża budynku opilastrowane, dachy z silnie wystającym okapem, wsparte na ozdobnie wyrzynanych kroksztynach. Wszystkie okna w budynku z opaskami wokół dekorowanymi pseudopilastrami, ze śladami po okiennicach. Wnętrze: z reprezentacyjnym traktem na osi poprzecznej budynku. W pomieszczeniach przyziemia zachowana bogata dekoracja ścian i stropów. Na ścianach pozostałości po papierowych tapetach, stropy polichromowane i pokryte bogatą dekoracją snycerską. Stolarka drzwiowa polichromowana. Wymienione elementy obecnie poddawane zabiegom konserwatorskim.

Instalacje: elektryczna, wodociągowa, kanalizacyjna. Obecnie wprowadzane są instalacje: centralnego ogrzewania z sieci miejskiej, gaz, telefon, odgromowa, sygnalizacyjna.

Wkładkę założył: mgr Antoni Oleksicki

(imie, nazwisko, data)

Miejsce przechowywania negatywów: BBiDZ w Białymstoku

