

1. Obiekt

DOM MIESZKALNY /WILLA/

2. Czas powstania

1930r.

3. Miejscowość

B I A Ł Y S T O K

4. Adres

ul. Stołeczna Nr 4/2

nr hipoteczny

5. Przynależność administracyjna

białostockie

województwo

loco

gmina

6. Poprzednie nazwy miejscowości

-

7. Przynależność administracyjna

1 VI 1975

województwo

białostockie

powiat

Białystok

8. Właściciel i jego adres

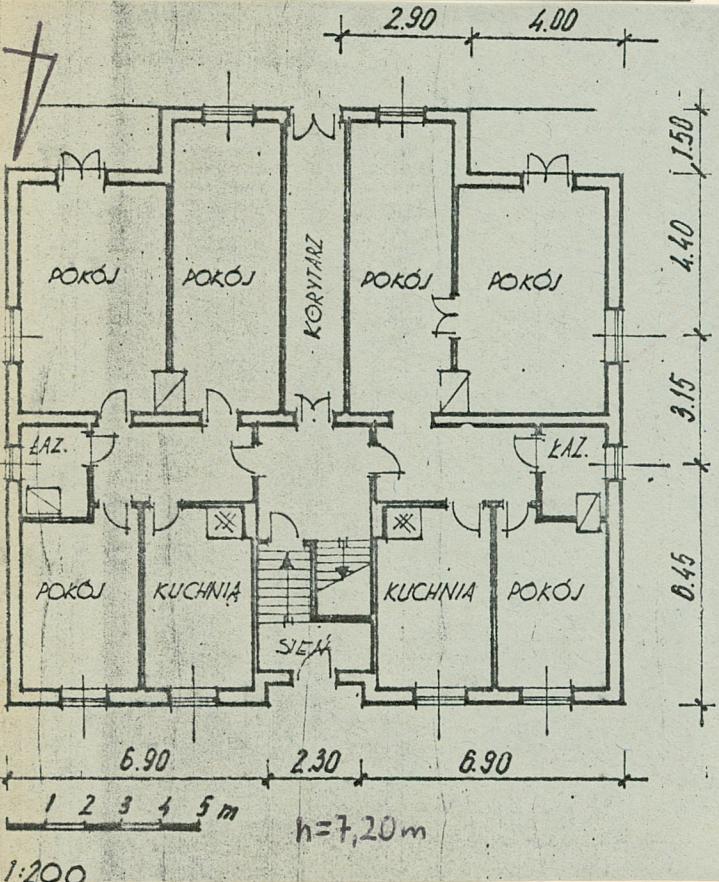
9. Użytkownik i jego adres

właściciele oraz dwóch lokatorów

10. Rejestr zabudów

Nr 723

data 18.05.1980





12. Autorzy, historia obiektu, określenie stylu.

Fundatorem willi był [REDAKTOWANO]  
[REDAKTOWANO] - felczer mieszkający na stałe w Dobrzyniewie Dużym. Nie udało się ustalić autora projektu.

[REDAKTOWANO] nigdy w willi nie mieszkał, wynajmował ją lokatorom. Na działce, której był właścicielem, zbudował jeszcze jeden dom mieszkalny, także z przeznaczeniem na wynajęcie lokatorom. Poza domami na działce znajdowały się jeszcze trzy chlewy /w tym jeden murowany/ oraz piwnica.

Po zakończeniu ostatniej wojny [REDAKTOWANO] utracił czasowo prawo własności swoich domów ze względu na to, że nie pobierał od lokatorów czynszu. Ponownie wszedł w posiadanie własności 30.08.1945 roku. Po śmierci [REDAKTOWANO] oba domy przechodzą na własność jego córki [REDAKTOWANO] /1950/. W 1950 roku [REDAKTOWANO] sprzedaje dom nr 4/2 [REDAKTOWANO], obecnej właścicielce. W 1962 roku w budynku przeprowadzono generalny remont. Na potrzeby remontu wcześniej wykonano plan inwentaryzacyjny obiektu. Kolejny remont rozpoczęto w 1989 roku. Obecnie prace remontowe w toku.

13. Opis (sytuacja, materiał i konstrukcja, rzut, bryła, elewacje, wnętrze, wyoszaenie, instalacje)

Sytuacja: ulica Stołeczna znajduje się w centrum miasta. Dom nr 4/2 usytuowany w jej środkowej części, po północnej stronie. W linii zabudowy. Szerokofrontowy, ustawiony kalenicowo względem osi ulicy. Materiał, konstrukcja, technika: murowany z cegły ceramicznej pełnej. Ustawiony na fundamencie z kamienia łamanego. Ściany otynkowane obustronnie. Fundament także otynkowany. Dach pokryty blachą stalową czarną, niemalowaną. Więźba dachowa drewniana, krokwiowo-płatwiowo-kleszczowa. Strop ogniotrwały. Ścianki działowe drewniane, tynkowane. Podłogi drewniane, deskowe. W łazienkach i w sieni posadzka lastriko. Sufity tynkowane. Stolarka drewniana. Okna półskrzynkowe, dwuskrzydłowe z wywietrznikiem oraz czteropolowym nadświetleniem. W górnej partii klatki schodowej oraz w szczytach mniejsze, 2-polowe okienka strychowe. Drzwi zewnętrzne 2-skrzydłowe płycinowe, wewnętrzne także płycinowe jedno- i dwuskrzydłowe. Balkonowe dwuskrzydłowe przeszklone. Ogrzewanie piecowe. Piece kaflowe. Kominy murowane z cegły szamotowej, otynkowane. Klatka schodowa lastriko. Schody dwubiegowe z metalową balustradą i drewnianą poręczą. Podesty balkonowe betonowe. Balustrada także betonowa, wylewana w formie płotu zestawionego z szeregu słupków. Otwory okienne zaopatrzone w ceramiczne okapniki. Elewacje pobielone na kolor biały. Stolarka malowana olejno na kolor ciemnego brązu. Rzut: Prostokątny z szerokim ryzalitem od południa i płytką prostokątną wnęką na osi od północy. Układ wnętrza 2-traktowy z dodatkowym korytarzem rozdzielającym trakty. Sień przelotowa na osi. W sieni w trakcie północnym klatka schodowa. Układ parteru powtórzony na piętrze, zlikwidowany jedynie korytarz w trakcie południowym, co umożliwiło powiększenie sąsiadujących z nim pokoi. Bryła: wolnostojący, niepodpiwniczony, dwukondygnacyjny, nakryty stosunkowo niskim dachem naczółkowym. Bryła nieznacznie rozczłonkowana ryzalitem oraz wnęką. Urozmaicona balkonami w obu kondygnacjach umieszczonymi w skrajnych partiach elewacji południowej. Elewacje: frontowa /południowa na niskim cokole, zwieńczona wydatnym, profilowanym gzymsem podokapowym dwukondygnacyjna, w pierwszej kondygnacji 5- w drugiej 6-osiowa, symetryczna, zaakcentowana na trzech osiach parteru i czterech piętra 2-kondygnacyjnym ryzalitem z prostokątnymi drzwiami wejściowymi w parterze na osi, umieszczonymi w płytkiej płycinie zwieńczonej półkoliście. Partie skrajne elewacji, cofnięte w stosunku do ryzalitu, urozmaicone balkonami w obu kondygnacjach. Tylna /południowa/ dwukondygnacyjna na niskim cokole, 5-osiowa w obu kondygnacjach, zwieńczona profilowanym gzymsem, akcentowana na osi środkowej płytą płyciną w obu kondygnacjach, zwieńczoną niskim ściankowym szczykiem. Boczne analogiczne, dwukondygnacyjne na cokole, niesymetryczne, 2-osiowe w obu kondygnacjach, zwieńczone gzymsem jak poprzednie, zakończone trapezowym szczytem obwiedzionym profilowanym gzymsem, z okienkiem strychowym na osi. Wnętrze: podzielone na cztery mieszkania o zbliżonej powierzchni /powierzchnia mieszkań na piętrze nieco większa, bo nie występuje korytarz w trakcie południowym. Każde z mieszkań składa się z jednakowego programu użytkowego: przedpokój, kuchnia, łazienka i trzy pokoje. Układ wnętrza w obu kondygnacjach symetryczny. W sieni na parterze lampy do wysokości 2m o ornamencie roślinnym. Instalacje: elektryczna, wodno-kanalizacyjna, ogrzewcza piecowa.



cowe w roku.

14. Kubatura

ok. 1700m<sup>3</sup>

15. Powierzchnia użytkowa

ok. 145m<sup>2</sup>

16. Przeznaczenie pierwotne

mieszkalne

17. Użytkowanie obecne

mieszkalne

18. Prace budowlane i konserwatorskie, ich przebieg i dokumentacja

W 1962 roku przeprowadzono remont gruntowny: wymieniono stropy, więźbę, pokrycie dachowe. Doprowadzono instalację wodno-kanalizacyjną. Przesławiono piece. W połowie lat 70-tych wykonano naprawę dachu /po uszkodzeniach spowodowanych burzą/. W 1989 roku rozpoczęto prace odnowieniowe oraz wymianę instalacji elektrycznej. Dotychczas wykonano następujące prace: odnowiono elewacje, stolarkę, wykonano nowe rynny, przeprowadzono naprawę kominów.

19. stan zachowania (fundamenty, ściany zewnętrzne, ściany wewnętrzne, sklepienia, stropy konstrukcje dachowe, pokrycie dachu, wyposażenie i instalacje)

Budynek w dobrym stanie zachowania. Obecnie w trakcie remontu.

20. Najpilniejsze postulaty konserwatorskie

Budynek otoczyć opieką konserwatorską. Zachować bryłę, wystrój elewacji oraz układ przestrzenno-funkcjonalny.



21. Akta archiwalne (rodzaj akt, numer i miejsce przechowania)

1. Archiwum Państwowe w Białymstoku, Okręgowy Urząd Likwidacyjny, syg. 146, s. 14: Akta dotyczące nieruchomości opuszczonych lub porzuconych położonych na terenie miasta Białegostoku, ul. Staszica, Stołeczna ..., 1945-1948 /także szkic sytuacyjny/
2. Archiwum Państwowe w Białymstoku, Okręgowy Urząd Likwidacyjny, syg. 594: Sprawa [REDAKTED], wprowadzenie w posiadanie, 1945r.,
3. Plan inwentaryzacyjny budynku mieszkalnego. Własność [REDAKTED] Białystok ul. Stołeczna 4/2, wyk. PMRN w Białymstoku, 1962r.,

22. Bibliografia

23. Zróbta ikonograficzne i fotografia (rodzaj, miejsca przechowania, sygnatury)

24. Uwagi różne

25. Opracował

tekst ..... mgr Zofia Cybulko, IV 1990

imię, nazwisko, data, podpis

plany, rysunki ..... mgr inż. arch. Krzysztof Kulesza, IV 1990

imię, nazwisko, data, podpis

zdjęcia fotogr ..... Krzysztof Janikowski, IV 1990

imię, nazwisko, data, podpis

miejsce przechowania negatywów .....

Karta po wypełnieniu podlega ochronie na podstawie przepisów prawa autorskiego

26. Adnotacje o inspekcjach, informacje o zmianach (daty, imiona i nazwiska wypełniających)

27. Załączniki



1. Miejscowość BIAŁYSTOK

ul. Stołeczna nr 4)2

2. Obiekt (nazwa jak w karcie)

DOM MIESZKALNY (WILLA)

3. Zawartość wkładki (nazwa obiektu lub materiału uzupełniającego)

fotografie, szkic sytuacyjny



Wkładkę założył: Zofia Cybulko, IV 1990

(imię, nazwisko, data)

Miejsce przechowywania negatywów:

OZGraf. Z.P. Ostróda zam. 699 nakł. 23,600

Wzór ODZ 1978 r.