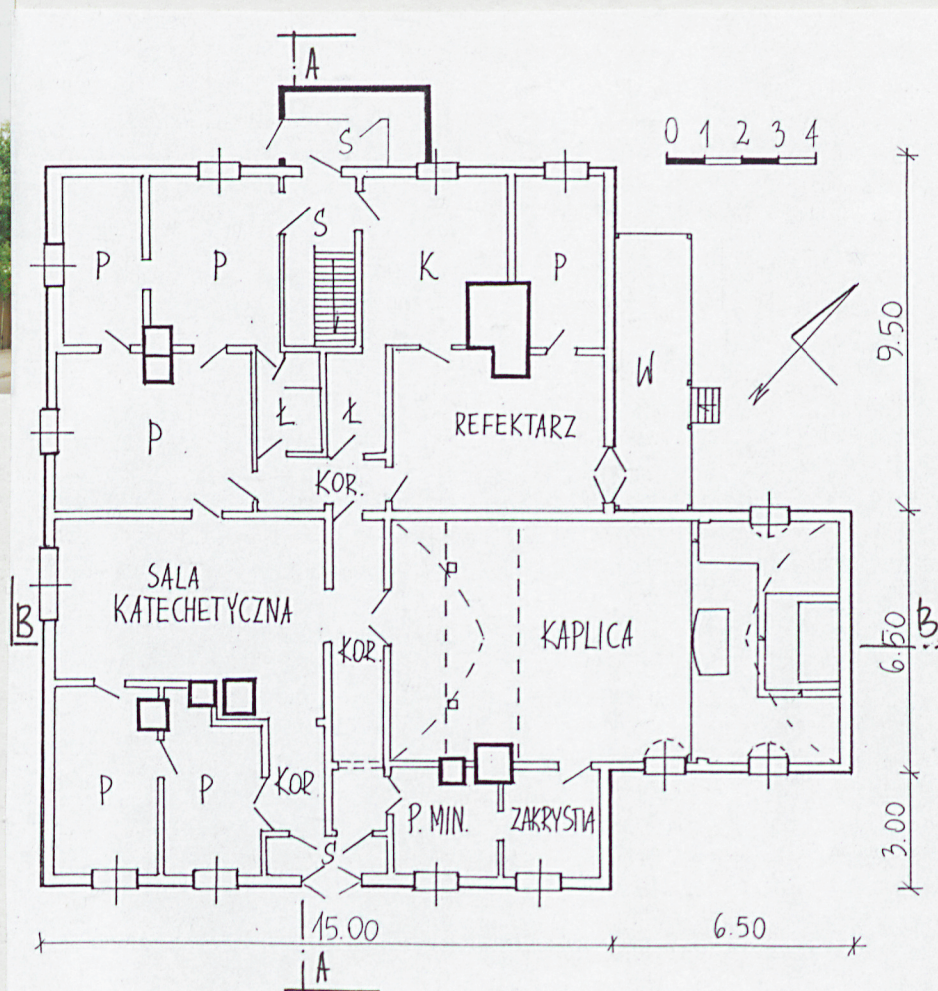


1. Obiekt DOM MIESZKALNY, OB. KAPLICA I DOM ZAKONNY
ZGROMADZENIA SŁUŻEBNIC MATKI DOBREGO PASTERZA

2. Czas powstania
k. XIX w.,
rozbud. 1936 r.

3. Miejscowość
B I A Ł Y S T O K

11. Zdjęcia rzut przekrój sytuacja orientacja



4. Adres ul. Orzeszkowej 5)1

nr hipoteczny

5. Przynależność administracyjna

województwo podlaskie

gmina Białystok

6. Poprzednie nazwy miejscowości

7. Przynależność administracyjna 1. VI. 1975 r.

województwo białostockie

powiat Białystok

8. Właściciel i jego adres
Zgromadzenie Służebnic Matki
Dobrego Pasterza
Białystok, ul. Orzeszkowej 5)1

9. Użytkownik i jego adres

j.w.

10. Rejestr zabytków

Nr data

12. Autorzy, historia obiektu, określenie stylu.

Dom prawdopodobnie z końca XIX wieku. Pierwsi właściciele nie ustaleni. Na początku lat 20-tych własność Michała Pieszkowskiego. Od 1925 roku należy do SS.Pasterzanek. W 1928 roku remontowany i adaptowany do potrzeb zgromadzenia zakonnego. Wówczas, między innymi, w jednym z pomieszczeń urządzono kaplicę p.w. Serca Pana Jezusa i św.Józefa. W 1936 roku rozbudowa kaplicy w kierunku północno-wschodnim o ok. 30 m² (obecne prezbiterium) oraz wykonanie nowego, łukowego przekrycia całego jej wnętrza, umieszczenie chóru muzycznego nad wejściem do kaplicy i podwyższenie ołtarza przez wykonanie nowej nastawy ołtarzowej. Po 1945 roku dostawienie werandy i sieni od podwórza. W 1952 roku jako właściciel figuruje Towarzystwo POMOC (zgromadzenie zakonne), a budynkiem administruje wówczas [REDAKOWANE]. W latach następnych dom upaństwowiono i oddano w administrowanie ADM-owi. W 1985 roku przywrócony prawowitemu właścicielowi tj. zgromadzeniu zakonnemu. Wówczas przeprowadzono remont o znacznym zakresie.

13. Opis (sytuacja, materiał i konstrukcja, rzut, bryła, elewacje, wnętrza wyrośnięcie instalacje)

Sytuacja: ulica Orzeszkowej łączy ulicę Mickiewicza z ulicą Warszawską. Dom nr 5)1 w południowo-zachodniej części ulicy, po jej północno-zachodniej stronie. Wąskofrontowy, ustawiony w linii zabudowy, szczytem do ulicy. W sąsiedztwie dom nr 5 oraz ogród, a w tyle bloki mieszkalne. Materiał, konstrukcja, technika: drewniany, oszalowany, posadowiony na kamienno-betonowym fundamencie. Ściany w konstrukcji mieszanej: wieńcowej i sumikowo-łatkowej oraz szkieletowej. Stropy drewniane belkowe ze ślepym pułapem nad parterem i podsufitką nad poddaszem. Więźba dachowa drewniana krokwiowo-płatwiowo-stolcowa, nad kaplicą krokwie usztywnione krzywulcami. Schody na poddasze drewniane jednobiegowe policzkowe. Zewnętrzne od frontu betonowe z metalową balustradą, lustrzane. Z ogrodu na werandę drewniane jednobiegowe, policzkowe, ażurowe z poręczą na słupkach. Piece kaflowe przyściennie i ściankowe z bogatą dekoracją wieńczącą. Trzon kuchenny obszerny, bez okapu. Kominy ceglane tynkowane. Podłogi deskowe na legarach. Ściany wewnątrz tynkowane. Tynk prawdopodobnie na kratownicy. Sufity tynkowane oraz wybijane płytą polsniową z listwami na styku płyt. Sufit nad kaplicą ostrołukowy tynkowany. Na styku sufitu i ścian gzyms profilowany. Nad wejściem do kaplicy prostokątny chór muzyczny z drewnianą, pełną balustradą, wsparty na parze drewnianych słupów. Stolarka drewniana. Drzwi główne wejściowe dwuskrzydłowe, podwójne, konstrukcji płycinowej, od wewnątrz przeszklone. Drzwi z werandy do refektarza także podwójne, dwuskrzydłowe płycinowe. Drzwi wejściowe tylne jednoskrzydłowe. Drzwi wewnętrzne między pomieszczeniami konstrukcji płycinowej, jedno- i dwuskrzydłowe. Okna ościeżnicowe zróżnicowane wymiarowo: prostokątne dwudzielne z nadświetleniem tzw. polskie, zbliżone do kwadratu trójdzielne tzw. weneckie, prostokątne zakończone półkoliście wielokwadratowe (w kaplicy) i dwupolowe (w lukarnach). Weranda otwarta z pełną balustradą, w miejscach oszklenia prowizorycznie osłonięta folią. Przybudówka tylna murowana i tynkowana. Lukarny drewniane obite blachą. Detal elewacyjny drewniany. Rynny i rury spustowe blaszane. Rzut: prostokątny z trzema aneksami prostokątnymi zróżnicowanymi wymiarowo. Największy o formie zbliżonej do kwadratu (prezbiterium kaplicy) i mniejszy, w formie wydłużonego prostokąta (weranda), od północnego-wschodu, najmniejszy od północnego-zachodu. Układ wnętrza korpusu w parterze 4-traktowy o nierównej głębokości traktów. Na osi wzdłużnej część korytarzowo-sanitarna, dzieląca wnętrze na dwie części: południowo-zachodnią mieszkalną, mieszczącą 5 pokoi i obszerniejszą od nich salę katechetyczną oraz północno-wschodnią sakralno-jadalno-kuchenną, przy czym część sakralna usytuowana w dwóch traktach frontowych i większym aneksie, a część kuchenno-jadalna w dwóch traktach tylnych i werandzie połączonej drzwiami z refektarzem. Najobszerniejszym pomieszczeniem parteru jest kaplica. Budynek dostępny z trzech stron: od ulicy, od podwórza i z ogrodu przez werandę. Schody wewnętrzne na poddasze w części tylnej na osi wzdłużnej. Na poddaszu układ wnętrza także 4-traktowy z częścią mieszkalną w dwóch traktach środkowych oraz pomieszczeniami strychowymi (pod skosem) w traktach skrajnych z wydzielonym wejściem na chór. Bryła: rozczołkowana, jednokondygnacyjowa na cokole. Korpus główny nakryty dachem dwuspadowym z lukarnami i kominami w połaciach. Lukarny niewielkie, wąskie, nakryte niskimi daszkami 2-padowymi. Aneks większy nakryty, nieco niższym od dachu korpusu

21. Akta archiwalne (rodzaj akt, numer i miejsce przechowania)

A. Archiwum Państwowe w Białymstoku:

1. Książka ewidencyjna nieruchomości miasta Białegostoku, ul. Orzeszkowej 5)1 zał. E.Wojtkowska, 8.01.1952 r.

22. Bibliografia

1. Zabytki architektury i budownictwa w Polsce, z. 3, województwo białostockie, oprac. R.Sylwanowicz, J.Tołkoczko, ODZ Warszawa 1992, ul. Orzeszkowej 5)1 s. 31, poz. 418

23. Źródła ikonograficzne i fotografla (rodzaj, miejsca przechowania, sygnatury)

24. Uwagi różne

25. Opracował

tekst

mgr Zofia Cybulko, czerwiec 1999 r.

imię, nazwisko, data, podpis

plany, rysunki

mgr Zofia Cybulko, czerwiec 1999 r.

imię, nazwisko, data, podpis

zdjęcia fotogr.

mgr Zofia Cybulko, czerwiec 1999 r.

imię, nazwisko, data, podpis

miejsce przechowania negatywów Białystok, ul. Orzeszkowej 5)1

Karta po wypełnieniu podlega ochronie na podstawie przepisów prawa autorskiego

26. Adnotacje o inspekcjach, informacje o zmianach (daty, imiona i nazwiska wypełniających)

27. Załączniki

a) wkładki:

- nr 1 - cd. opisu, fotografie, plan sytuacyjny
- nr 2 - rzut poddasza, przekroje
- nr 3 - dodatkowe fotografie

1. Miejscowość BIAŁYSTOK ul. Orzeszkowej 5)1	2. Obiekt (nazwa jak w karcie) DOM MIESZKALNY, OB. KAPLICA I DOM ZAKONNY	3. Zawartość wkładki (nazwa obiektu lub materiału uzupełniającego) cd. opisu, fotografie, plan sytuacyjny
---	--	--

cd.opisu (pkt.13)

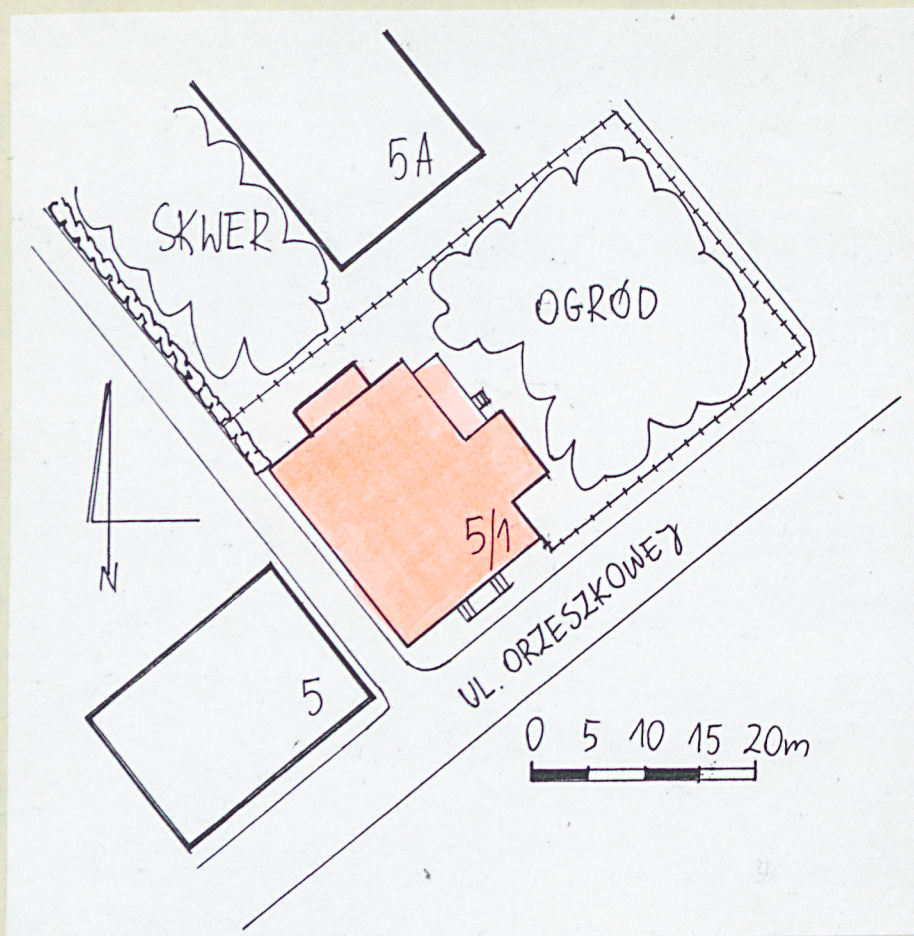
korpusu, dachem dwuspadowym z naczółkiem od północnego-wschodu. Dach aneksu w układzie prostopadłym do dachu korpusu. W kalenicy w zwieńczeniu naczółka krzyż łaciński. Weranda i aneks tylny nakryte daszkami pulpitowymi. Elewacje: oszalowane deskami w układzie pionowym (do wysokości dolnego poziomu okien) i poziomym (wyżej). Deski szalunkowe w kolorze orzechowym. Z szalówki wyodrębniona podwalina, deski okapnikowe, listwy w szczytach i narożach ścian. Te elementy w kolorze ciemnobrązowym. Szczyty oszalowane poziomo (w części środkowej) i ukośnie (w narożach). Deski szalunkowe ścian i szczytów profilowane. Skrzydła drzwiowe, ościeżnice, nadokienniki oraz balustrada przy schodach od frontu w kolorze ciemnobrązowym. Stolarka okienna biała. Dach i lukarny w kolorze ciemnoróżowobordowym. Daszek okapnikowy nad wejściem głównym wsparty na metalowych, ażurowych, wolutowych konsolkach w kolorze brązowym. Elewacja frontowa - symetryczna, zakończona trójkątnym szczytem wydzielonym okapnikiem, 5-osiowa, na osi środkowej zaakcentowana wejściem osłoniętym daszkiem okapnikowym na konsolkach. Pozostałe osie wyznaczone oknami tzw. polskimi. Wejście poprzedzone lustrzanymi schodkami. Nad oknami ozdobne nadokienniki w formie wyrzynanej, ząbkowanej listwy. W szczycie dwa symetryczne okna, analogiczne jak w parterze, umieszczone w części środkowej. Elewacja tylna - niesymetryczna, zakończona szczytem analogicznym jak w elewacji frontowej, 4-osiowa. Na osi trzeciej murowana przybudówka poprzedzająca wejście do sieni i umożliwiająca dostęp do piwnicy. Pozostałe trzy osie wyznaczone oknami analogicznymi jak w elewacji frontowej. Elewacja wzdłużna południowo-zachodnia - niesymetryczna, 3-osiowa, o dwóch pierwszych osiach wyznaczonych oknami polskimi, a trzeciej wyznaczonej oknem weneckim. Elewacja wzdłużna północno-wschodnia - niesymetryczna, poprzedzona dwoma aneksami: większym (prezbiterium) z oknami zakończonymi półkoliście w ściankach bocznych (w północno-zachodniej jedno okno, a południowo-wschodniej dwa) i mniejszym wydłużonym (weranda), z której wejście do refektarza. Wnętrze i wyposażenie: kaplica p.w. Serca Pana Jezusa i św. Józefa - ołtarz snycerski z 1928 roku, przebudowany w 1936 roku, architektoniczny, 1-osiowy, z mensą opartą na skrzyni i nastawą ujętą kolumnami na cokołach, zwieńczony krzyżem w glorii; chór muzyczny prostokątny, zabezpieczony pełną balustradą ze snycerską dekoracją arkadkową, wsparty na parze słupów, wykonany w 1936 roku. Na ścianie bocznej kaplicy przy wejściu do zakrystii obraz św. Józefa, stanowiący zasłonę ołtarza przed przebudową. W sali katechetycznej i w części innych pomieszczeń piece kaflowe z nadstawą i dekoracyjnym, ceramicznym zwieńczeniem z użyciem ornamentu rocaille, perełkowaniem, kymationem, kartuszem i profilowaniem. Instalacje: elektryczna, wodno-kanalizacyjna, c.o.

Wkładkę założył: Z. Cybulko, czerwiec 1999r.

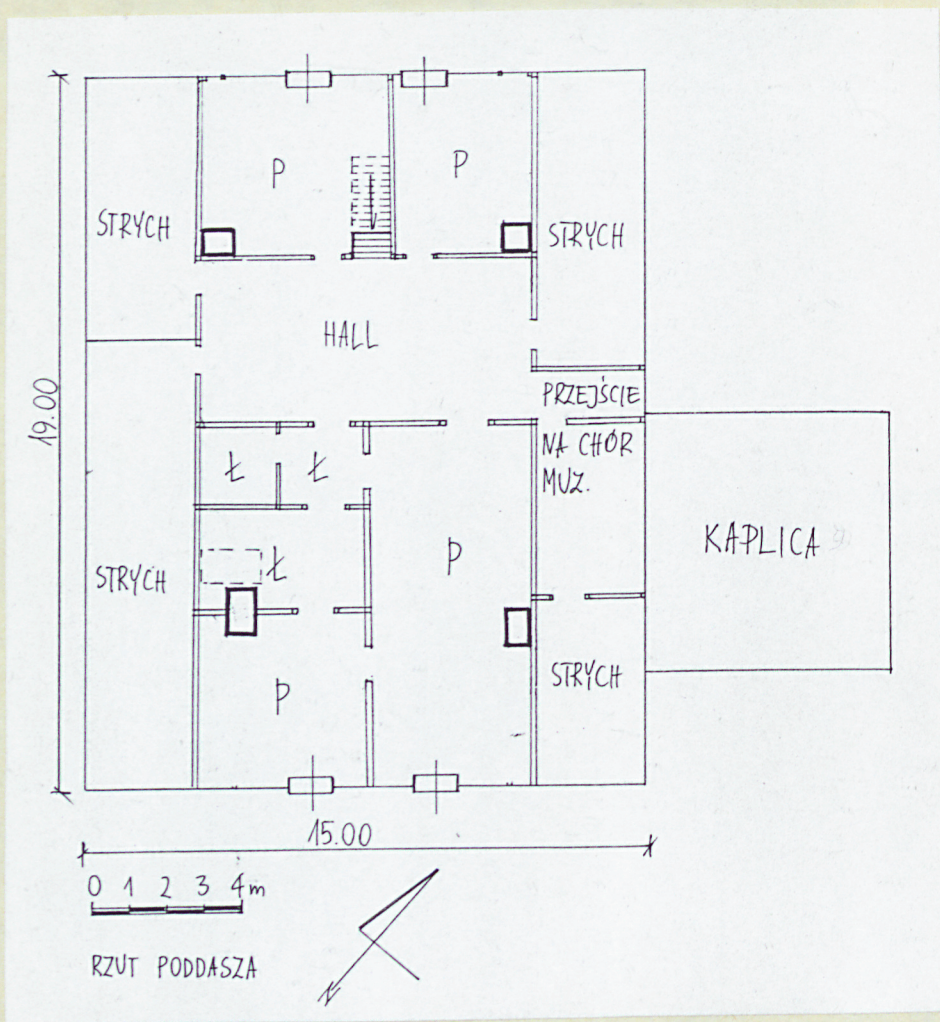
(imię, nazwisko, data)

Wzór ODZ 1978 r.

Miejsce przechowywania negatywów: ul. Orzeszkowej 5)1, Białystok



1. Miejscowość BIAŁYSTOK ul. Orzeszkowej 5)1	2. Obiekt (nazwa jak w karcie) DOM MIESZKALNY, OB. KAPLICA I DOM ZAKONNY	3. Zawartość wkładki (nazwa obiektu lub materiału uzupełniającego) rzut poddasza, przekroje
---	--	---



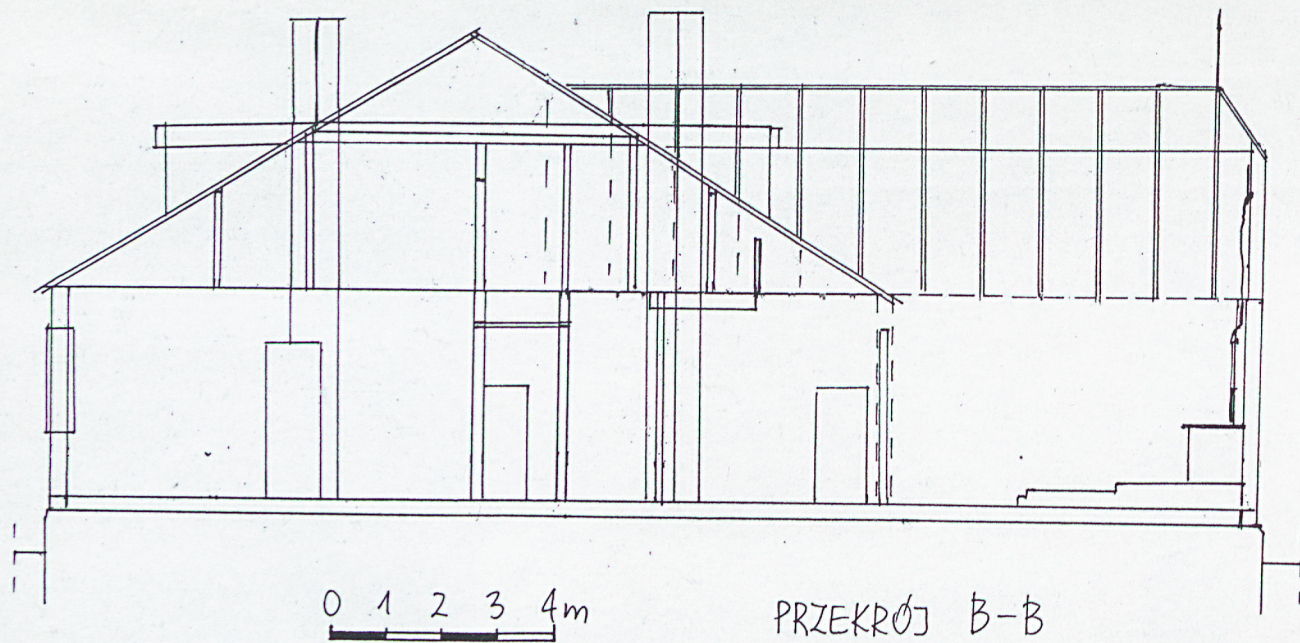
Wkładkę założył: **Z. Cybulko, czerwiec 1999r.**

(Imię, nazwisko, data)

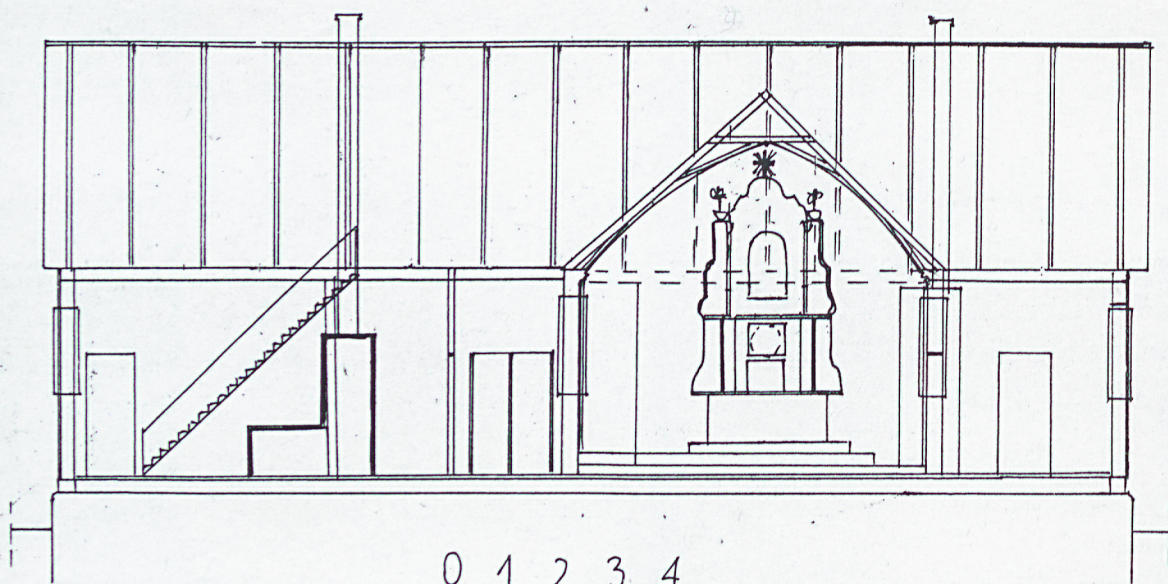
Miejsce przechowywania negatywów: **ul. Orzeszkowej 5)1, Białystok**

OZGraf. Z.P. Ostróda zam. 699 naki. 23.600

ODZ 1978 r.



PRZEKRÓJ B-B



PRZEKRÓJ A-A

1. Miejscowość BIAŁYSTOK ul. Orzeszkowej 5)1	2. Obiekt (nazwa jak w karcie) DOM MIESZKALNY, OB. KAP- LICA I DOM ZAKONNY	3. Zawartość wkładki (nazwa obiektu lub materiału uzupełniającego) dodatkowe fotografie
--	--	--



Wkładkę założył: Z. Cybulko, czerwiec 1999r.
(imię, nazwisko, data)

Miejsce przechowywania negatywów: ul. Orzeszkowej 5)1, Białystok

OZGraf. Z.P. Ostróda zam. 699 nakł. 23.600

Wzór ODZ 1978 r.

