

K A M I E N I C A

1930, 1931

B I A Ł Y S T O K



ul.Ogrodowa 2

nr. hipoteczny

województwo białostockie

gmina

6. Poprzednie nazwy miejscowości

7. Przynależność administracyjna
przed 1 VI 1975

województwo białostockie

powiat białostocki

8. Właściciel i jego adres

Zarząd Budynków Mieszkalnych
ul. Bema 89/1
Białystok

9. Użytkownik i jego adres

Zarząd Budynków Mieszkalnych
ul. Bema. 89/1
Białystok

10. Rejestr zabytków

KL.WKZ-5340/19/84

Nr. 580 data 30.XI.84r.

Adam Dolistowski
15.04.1980 r
BBiDZ w B-stoku

Autor:

Historia: Kamienica zbudowana jako dochodowa w dwóch etapach: część płn-wsch w 1930 r, część płn-zach w 1931 r.

Styl: konstruktywizm.

Kamienica usytuowana w ciągu zabudowy ulicy Ogrodowej w Białymstoku, usytuowana kalenicowo. Murowana z cegły, otynkowana, podpiwniczona na całej powierzchni. Wzniesiona na planie prostokąta, o prostopadłościenną bryłę zakończoną okapem, z nieznacznym gzymsem obiegającym budynek pod okap. Budynek nakryty dachem dwuspadowym poszytym blachą.

Wnętrze dwupiętrowe, trzytraktowe w każdej kondygnacji, dwie dwubiegowe klatki schodowe, z wejściami od strony fasady i elewacji pld-zach. Kamienica zestawiona z dwóch powtarzalnych członów, w każdym po obu stronach klatki schodowej dwa czteropomieszczeniowe mieszkania.

Fasada od strony płn-wsch, ulicy Ogrodowej, trzykondygnacyjna, dwunastoosiowa, z dwoma trzyosiowymi ryzalitami. W ryzalitach półkoliście zwieńczone drzwi prowadzące na klatki schodowe, ryzality zakończone schodkowo, ponad okapem. Nad wejściami pionowe wydłużone płyciny, nad nimi daty: w ryzalic wsch-1930, w pldn-1931. Fasada ma cokole, między pierwszą a drugą kondygnacją gzyms obiegający cały budynek. Okna prostokątne, w skrajnych osiach trójdzielne. W osiach przyległych do ryzalitów balkony, przy balkonach porte-fenêtre'y. Balkony w osiach skrajnych na czterech konsolach, pozo na dwóch.

Elewacja południowo-zachodnia dziesięcioosiowa, trzykondygnacyjna. W osi trzecich od zewnątrz wejście na klatki schodowe. W kondygnacji drugiej trzeciej po cztery balkony. Okna prostokątne, okna oświetlające klatki schodowe usytuowane między kondygnacjami.

Elewacja pld-wsch jednoosiowa, trzykondygnacyjna - ściana szczytowa. Nad okapem otynkowany półszczyt.

Elewacja płn-zach - nieotynkowana ściana ogniowa.

Instalacje: woda, co, elektryczność, kanalizacja.

14. Kuchnia ok. 6010 m ³	15. Powierzchnia użytkowa 1471 m ²	16. Przeznaczenie pierwotne budynek mieszkalny	17. Użytkowanie obecne budynek mieszkalny
18. Prace budowlane i konserwatorskie, ich przebieg i dokumentacja 1948 - remont kapitalny. 1965 - renowacja elewacji		19. Stan zachowania (fundamenty, ściany zewnętrzne, ściany wewnętrzne, sklepienia, stropy, konstrukcje dachowe, pokrycie dachu, wyposażenie i instalacje) 1980 - st. zachowania dobry.	
20. Najpilniejsze postulaty konserwatorskie 1980 - brak.			

21. Akta archiwalne (rodzaj akt, numer i miejsce przechowywania)

22. Bibliografia

23. Źródła ikonograficzne i fotografie (rodzaj, miejsce przechowywania, sygnatury)

24. Uwagi różne

25. Wypełnił

mgr Adam Dolistowski
TZUP B-stok
30.04.1980 r

26. Sprawdził

27. Załączniki

1. Miejscowość

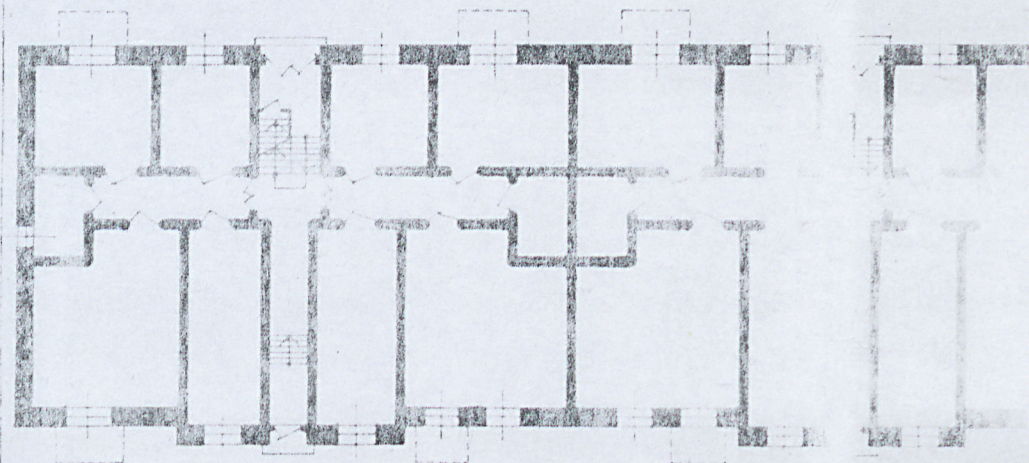
B I A Ł Y S T O K

2. Obiekt (nazwa jak w karcie)

Kamienica, ul. Ogrodowa 2

3. Zawartość wkładki (nazwa obiektu lub materiału uzupełniającego)

zdjęcia, plan



rzut parteru o skala 1:250



Wkładkę założył: mgr Adam Dolistowski, TZUP B-stok

(imię, nazwisko, data)

Miejsce przechowywania negatywów: BBiDZ w B-stoku

Jedn. Wyd. Akcyd. Olsztyn zam. 1299/S/78
OZGraf. ZP. Ostróda zam. 1040 n. 20000

Wzór ODZ



WKŁADKA DO KARTY EWIDENCYJNEJ ZABYTKÓW ARCHITEKTURY I BUDOWNICTWA
ZAŁĄCZNIK NR

 1.Miejscowość
BIAŁYSTOK

 2.Obiekt (nazwa jak w karcie)
KAMIENICA

 3.Zawartość wkładki (nazwa obiektu lub materiału uzupełniającego)
Aktualizacja stanu zachowania obiektu, sierpień 2002.

 4.Adres:
 Białystok, ul. Ogrodowa 2.

 5.Przynależność administracyjna:
 województwo: podlaskie
 powiat: Białystok
 gmina: Białystok

 8.Właściciel i jego adres:
 Zarząd Mienia Komunalnego, ul. Bema 89/1, Białystok.

 9.Użytkownik i jego adres:
 j. w.

 19.Stan zachowania:
 Stan zachowania dobry.
 Obiekt stale użytkowany i na bieżąco remontowany.
 Ubytki tynku w niektórych partiach budynku.

 Wkładkę założył: Grzegorz Ryżewski (ROSiOŚK Białystok), sierpień 2002
 (imię, nazwisko, data)

Wzór ODZ 1985

Miejsce przechowywania negatywów: ROSiOŚK Białystok