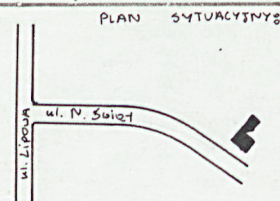
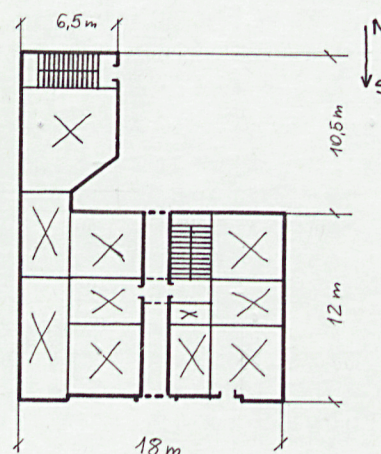


| | | |
|-------------------------------|--------------------------------------|------------------------------------|
| 1. Obiekt Kamienica | 2. Czas powstania ok. 1900 | 3. Miejscowość Białystok |
|-------------------------------|--------------------------------------|------------------------------------|

11. Zdjęcia, plan sytuacyjny, rzuty



RZUT W PŁASZCZYZNIE:



| |
|--|
| 4. Adres ul. Nowy Świat 9 nr hipoteczny 77/163 |
| 5. Przynależność administracyjna województwo białostockie gmina |
| 6. Poprzednie nazwy miejscowości Białystok |
| 7. Przynależność administracyjna przed 1.VI.1975 województwo białostockie powiat |
| 8. Właściciel i jego adres Urząd Miejski w B-stoku |
| 9. Użytkownik i jego adres ZBM-ADM nr 5 |
| 10. Rejestr zabytków |

autor zdjęć **Adam Dolistowski**
data wykonania **10.09.1976**
miejsce przechowywania negatywów **BBDZ w B-stoku**

Nr **517** data **4.05.1982**
oficyna szlachty - 21.12.2009

12. Autorzy, historia obiektu, określenia stylu.

Styl: fasada-eklektyczne zestawienie elementów klasycystycznych i barokowych.

13. Opis (sytuacja, materiał i konstrukcja, rzut, bryła, elewacje, dach, wnętrze wyposażenie, instalacje)

Budynek w zabudowie ulicy Nowy Świat, murowany częściowo otynkowany, fasada wyłożona cegłą dekoracyjną, na planie prostokąta, z oficyną, bryła prostopadłościenna, dach dwuspadowy.

Wnętrze dwupiętrowe, trzytraktowe w każdej kondygnacji, jednotraktowe w oficynie, w części zach. pomieszczenia ze sklepieniami żaglastymi, kondygnacja pierwsza przerwana przejazdem na podwórze.

Fasada pięcioosiowa, trzykondygnacyjna. Podziały wertykalne zaznaczone ryzalitami na osi głównej i osiach skrajnych. Ryzality ograniczone pilastrami o trzonach dekorowanych i rozcłódkowanych, zakończonych kapitelami korynckimi. Na osi głównej otwór przejazdu. Podziały horyzontalne poprowadzone gzymsami: międzykondygnacyjnym, oddzielającym kondygnację pierwszą od drugiej, dekorowanym czteroliściem; i wieńczącym fasadę gzymsiem okapowym, górowanym na ryzalitach, dekorowanym rozetami, jońskim kimationem, półplastycznymi maskami ludzkimi, wspartym na konsolach z dekoracją palmetową. Kondygnacja pierwsza-cokołowa boniowana, ryzality boczne i ~~brzy~~ obramienie przejazdu boniowane grubiej. Między kondygnacją drugą i trzecią brak wyraźnych podziałów horyzontalnych. Na wysokości tych dwóch kondygnacji fasada wyłożona cegłą dekoracyjną, w kolorze granatowo-czerwonym w ryzalitach, w kolorze beżowym w części pozostałej. Okna prostokątne, z uszakami, w profilowanych obramieniach w kondygnacji drugiej z kluczami w formie maski. Nad oknami w kondygnacji drugiej krótkie profilowane gzymsy, w ryzalitach wsparte na konsolach. Nad oknami w tejże kondygnacji, w ryzalitach, płyciny z dekoracją roślinną, festonami i kartuszami. Pod oknami w kondygnacji trzeciej płyciny z rozcłódkowaną powierzchnią. Na wysokości drugiej i trzeciej kondygnacji po dwa balkony z dekorowanymi balustradami. W przejeździe sklepienia żaglaste z pasami sklepiennymi, wspartymi na wspornikach w formie ludzkich masek.

Pozostałe elewacje nieotynkowane, nie dekorowane.

| | | | |
|---|---|---|--|
| 14. Kubatura ok. 3150 m3 | 15. Powierzchnia użytkowa ok. 840 m2 | 16. Przeznaczenie pierwotne budynek mieszkalny | 17. Użytkowanie obecne budynek mieszkalny |
| 18. Prace budowlane i konserwatorskie, ich przebieg i dokumentacja Czyszczenie fasady w 1974. | | 19. Stan zachowania (fundamenty, ściany zewnętrzne, ściany wewnętrzne, sklepienia, stropy, konstrukcje dachowe, pokrycie dachu, wyposażenie i instalacje) Zachowany układ przestrzenny kamienicy, wystrój fasady, sklepienia żaglaste w przejeździe i wnętrzach. | |
| 20. Najpilniejsze postulaty konserwatorskie Naprawa poszycia dachowego w oficynie, oczyszczenie dekoracji w przejeździe, remont wnętrz w oficynie. | | | |

21. Akta archiwalne (rodzaj akt, numer i miejsce przechowywania)

22. Bibliografia

23. Źródła ikonograficzne i fotografie (rodzaj, miejsce przechowywania, sygnatury)

24. Uwagi różne

Proponuję wpisać do rejestru zabytków.

25. Wypełnił

Adam Dolistowski

26. Sprawdził

WKŁADKA DO KARTY EWIDENCYJNEJ ZABYTKÓW ARCHITEKTURY I BUDOWNICTWA

ZAŁĄCZNIK NR1

1.Miejscowość

Białystok

2.Obiekt (nazwa jak w karcie)

Kamienica

3.Zawartość wkładki (nazwa obiektu lub materiału uzupełniającego)

Aktualizacja stanu zachowania obiektu, wrzesień 2007

4. Adres: Białystok, ul. Nowy Świat 9

5.Przynależność administracyjna:

województwo: podlaskie

powiat: białostocki

gmina: Białystok

8. Właściciel i jego adres:

9.Użytkownik i jego adres:

Nieużytkowany

12. Najstarsze plany Białegostoku z lat 1771 (oparty na planie z 1757), 1799, 1807, 1810, a także kopia planu Nikitina z 1850 r. sporządzona z kopii Detlofa 1825r., ukazują obszar, na którym dzisiaj usytuowana jest kamienica przy ulicy Nowy Świat 9 jako pozbawiony zabudowy miejskiej. Przez teren ten prawdopodobnie wiodła droga z Białegostoku do wsi Białostoczek (obecnie dzielnica Białegostoku). Niezabudowany ten teren niejako klinem wdzierał się od północy w zagospodarowany obszar miejski, stanowiąc wyraźnie wydzieloną strefę. W na przełomie lat 70/80 XIX wieku podjęto próbę uregulowania chaotycznej zabudowy szybko rozrastającego się miasta. Wówczas to zapewne zagospodarowano pod budowę opisywany kwartał, wytyczono ulicę Nowy Świat i ulokowano budownictwo mieszkalne. Pierwszym historycznym planem, który ukazuje ulicę Nowy Świat i sąsiednie dzielące ten obszar na kwartały jest plan Białegostoku z 1887 r. Być może nazwa Nowy Świat związana była z przeniesieniem na ten obszar nowych inwestycji budowlanych rozwijającego się miasta. Obiekt powstał zapewne na przełomie XIX i XX wieku. Wraz z innymi sąsiednimi kamienicami mieszczańskimi nr 7, 11, 8, 10 stanowił przykład murowanej zabudowy miejskiej tego czasu. Na planie z okresu międzywojennego (1937) budynek oznaczony jest jako własność prywatna. W księgach hipotecznych z lat 1941-1944 jako właściciele kamienicy wymieniani byli: Solnicki Dawid –Mejłach, Pejsach, Mordach i Ajzyk którzy posiadali 80% nieruchomości, zaś Genia Starausberg i Róża Berman po 10%. Metraż domu określano na 1106 m2. Zapewne owi właściciele – białostoccy Żydzi byli w posiadaniu kamienicy z oficyną również przed 1941 rokiem. Po zakończeniu II wojny światowej i zagładzie Żydów, 1 września 1945 roku sporządzono protokół przejęcia nieruchomości przez Tymczasowy Zarząd Państwowy na woj. Białostockie. W protokole tym nieruchomość Nowy Świat 9 opisywano jako własność pożydowską sąsiadującą z posesjami 7 i 11. Ogólny obszar nieruchomości obliczono na 0, 0700 ha – pod zabudowaniami i podwórzem. Ogrózenia na terenie posesji nie ma, drzew dekoracyjnych i owocowych brak. Dom murowany, piętrowy, kryty blachą, zaliczany do kategorii 2, składający się z 6 mieszkań. Na parterze było jedno mieszkanie składające się z czterech pokoi i kuchni oraz drugie składające się z dwóch pokoi i kuchni. Na pierwszym piętrze istniały również dwa mieszkania: pierwsze składało się z pięciu pokoi i kuchni zaś drugie z trzech pokoi i kuchni. Piętro drugie zajęte było przez jedno mieszkanie składające się z sześciu pokoi i drugie z dwóch pokoi i kuchni. Trzy mieszkania zajmowali lokatorzy prywatni (1- [REDAKTOWANE], 2- [REDAKTOWANE], 3- [REDAKTOWANE]), zaś kolejne trzy Bursa Państwowego Gimnazjum Żeńskiego w Białymstoku. Z powojennych dokumentów wynika, że budynek ocalał z pożogi wojennej jako jeden z nielicznych w tej części miasta. Inne uległy znacznej dewastacji lub zostały zburzone. W latach 50. w tym kwartale miasta rozpoczęto dużą inwestycję – budowę osiedla robotniczego (tzw. ZOR). W 1954 roku nieruchomość przekazano Dyrekcji Budowy Osiedli Robotniczych. Wówczas niektóre przedwojenne budynki, jakie przetrwały okres wojny rozebrano lub przebudowano. Jednym z nielicznych, historycznych obiektów, które pozostawiono jest opisywany obiekt. Byłych żydowskich właścicieli, których adresy oficjalnie pozostawały nieznane wywłaszczono w 1961 roku. Obecny właściciel nabył obiekt od Zarządu Mienia Komunalnego w 2000 roku.

Wkładkę założył: mgr Iwona Górską, dr Grzegorz Ryżewski (ROBiDZ Białystok), 2007-09-27
(imię, nazwisko, data)

Wzór ODZ 1985

Miejsce przechowywania negatywów: ROBiDZ Białystok



WKŁADKA DO KARTY EWIDENCYJNEJ ZABYTKÓW ARCHITEKTURY I BUDOWNICTWA

ZAŁĄCZNIK NR2

| | | |
|---|--|---|
| 1. Miejscowość Białystok | 2. Obiekt (nazwa jak w karcie) Kamienica | 3. Zawartość wkładki (nazwa obiektu lub materiału uzupełniającego) Aktualizacja stanu zachowania obiektu, wrzesień 2007 |
| <p>4. Adres: Białystok, ul. Nowy Świat 9</p> <p>5. Przynależność administracyjna: województwo: podlaskie powiat: białostocki gmina: Białystok</p> <p>8. Właściciel i jego adres: [REDACTED]</p> <p>9. Użytkownik i jego adres: Nie użytkowany</p> <p>12. Zmiana stanu wiedzy, poprzez ciągły rozwój badań nad rozwojem architektury miejskiej końca XIX i pocz. XX wieku w Białymstoku wskazuje, iż obiekt posiada wartości naukowe będąc przykładem tzw. Białostockiej Szkoły Muratorskiej. W porównaniu z tradycyjną technologią budynków tynkowanych, nowa (przeniesiona na teren miasta wraz z rozwojem przemysłu włókienniczego oraz zabudowy garnizonowej) wymagała wysokich zdolności muratorskich, wykorzystywanych zarówno do budowy domów mieszkalnych, fabryk jak i obiektów użyteczności publicznej. Zaspokojenie potrzeb estetycznych inwestorów wiązało się z podnoszeniem kunsztu budowniczych i budowli (rosnący asortyment dostępnych kształtów cegieł, większa liczba skomplikowanych detali, stosowanie różnorodności kolorystycznej cegieł, tworzenie formy wolnej od skojarzeń z architekturą koszarową i fabryczną). Cechy te odnaleźć można na zdjęciach z 1976 roku (zamieszczonych w karcie ew.)- elewacja tylna kamienicy i oficyna- przed podjęciem działań związanych z pokryciem obiektu tynkiem.</p> <p>19. Stan zachowania: Elewacja południowo-zachodnia kamienicy, pierwotnie z dwoma wtórnymi oknami obecnie przepruta jest w czterech kondygnacjach otworami okiennymi i drzwiowymi. W partii dachu nowe nadbudówki zakłócające bryłę budynku. Budynek oficyny w swojej pierwotnej bryle był równy wysokości kamienicy i posiadał trzy kondygnacje. Był też prawdopodobnie podpiwniczony, ponieważ zachowały się ślady okienek piwnicznych. Według relacji właściciela ostatnia kondygnacja i dach oficyny runęły w 2004 roku. Od tego czasu budynek oficyny jest niezabezpieczony przed wpływami atmosferycznymi i ulega ciągłej dewastacji. Ściany zewnętrzne są zniszczone, duże wzdłużne pęknięcia muru widoczne są na elewacji wschodniej i południowej. Na pozostałych elewacjach mur nie jest spękany, jednak widoczne jest zniszczenie tynku, który jest wykruszony, szczególnie w dolnych partiach muru. Stolarka okienna i drzwiowa jest w znacznym stopniu zniszczona. Obiekt zdewastowany wymaga natychmiastowej interwencji służb konserwatorskich.</p> | | |
| Wkładkę założył: mgr Iwona Górską, mgr Joanna Kotyńska Stetkiewicz (ROBiDZ Białystok), 2007-09-27 (imię, nazwisko, data) | | Wzór ODZ 1985 |

Miejsce przechowywania negatywów: ROBiDZ Białystok

