

1. Obiekt

DOM MIESZKALNY /kamienica z oficyna/, OB. BUDYNEK ADMINISTRACYJNY

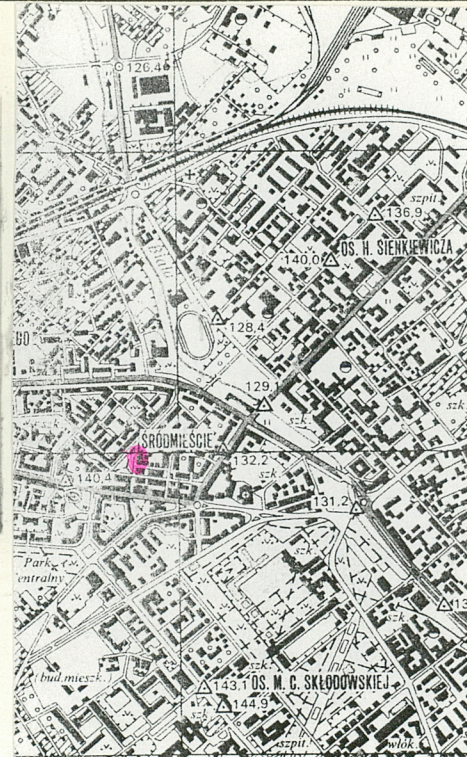
2. Czas powstania

k. XIX w.,

3. Miejscowość

B I A Ł Y S T O K

11. Zdjęcia, rzut, przekrój, sytuacja, orientacja



4. Adres

ul. Spółdzielcza 8

nr hipoteczny

5. Przynależność administracyjna

województwo białostockie

gmina loco

6. Poprzednie nazwy miejscowości

7. Przynależność administracyjna

1 VI 1975

województwo białostockie

powiat Białystok

8. Właściciel i jego adres

G M I N A  
B I A Ł Y S T O K

9. Użytkownik i jego adres

Białostocka Fundacja Kształcenia Kadr

Fundacja Rozwoju  
Województwa Białostockiego

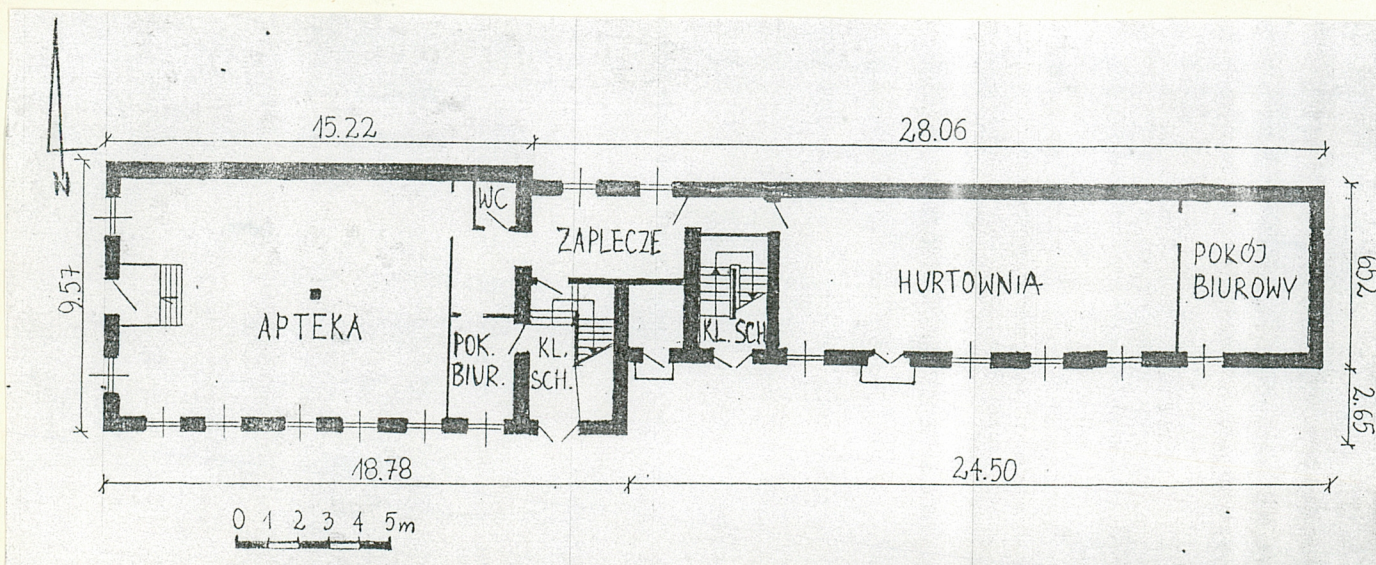
10. Rejestr zabytków

426

15.02.1979 r.

Nr

data





## 12. Autorzy, historia obiektu, określenie stylu

Budynek z końca XIX wieku. Autor projektu dotychczas nieznany. Przed wojną i w pierwszych latach powojennych własność [REDAKOWANE]. W latach 50-tych budynek administrowany przez Zarząd Budynków Mieszkalnych. Wówczas adaptowany na potrzeby spółdzielni krawieckiej. W latach 60-tych modernizacja obiektu, a w 80-tych rozbudowa oficyny. W tym czasie budowla otrzymała swój obecny kształt.

Do 1995 roku obiekt użytkowany przez Zakłady Górniczo-Hutnicze Spółdzielni Pracy "Wzorcowa". W 1996 roku Gmina Białystok przekazała nieruchomość w wieczystą dzierżawę obecnym użytkownikom.

Fasada - eklektyzm.

## 13. Opis (sytuacja, materiał i konstrukcja, rzut, bryła, elewacje, wnętrze, wyposażenie, instalacje)

Sytuacja: ulica Spółdzielcza w centrum miasta, na północ od ulicy Lipowej. Budynek nr 8 w linii zabudowy, po wschodniej stronie ulicy, ustawiony kalenicowo względem jej osi. W głębi posesji oficyna dostawiona do wschodniego szczytu. Materiał, konstrukcja, technika: fundament z kamienia polnego i cegły ceramicznej na zaprawie. Ściany konstrukcyjne z cegły ceramicznej na zaprawie wapiennej, w nadbudowanej części oficyny - z gazobetonu. Ścianki działowe z płyt gipsowo-kartonowych na drewnianym ruszcie, obustronnie tynkowane. Strop nad parterem typu Kleina z płytą ceglana, półcieńską na belkach stalowych I NP - 200 o rozstawie 1,20 m. Strop nad piętrami typu WPS - 100 na belkach stalowych I NP - 220. Stropodach typu Kleina z płytą półcieńską na szynach stalowych S - 42 w rozstawie 1,20 m z 5% - owym spadkiem. Wieńce stropów żelbetowe wylewane z betonu B - 150. Dach pokryty blachą. Więźba dachowa drewniana, krokwiowo-jętkowa z pełnym deskowaniem, mocowana na murłatach. Schody łamane, żelbetowe, na belkach stalowych. Balustrada metalowa, kuta, ażurowa. Podesty wykładane płytkami ceramicznymi. Podłogi drewniane, białe. Posadzki betonowe wykładane płytkami PCW i ceramicznymi. W klatkach schodowych lastriko. Kominy murowane z cegły szamotowej. Stolarka drewniana. Parapety drewniane i lastrikowe. Otwory drzwiowe prostokątne i zbliżone do kwadratu. Drzwi jedno- i dwuskrzydłowe: wejściowe płycinowe i klepkowe, wewnętrzne także płytowe. Otwory okienne prostokątne, kwadratowe oraz prostokątne zakończone półkoliście. Okna tzw. polskie i weneckie oraz wysokie prostokątne zakończone półkoliście w klatce schodowej. Ponadto w formie okulusa i kwadratowe strychowe. Podesty balkonowe żelbetowe na wspornikach. Balustrady balkonowe kute, ażurowe. Drzwi balkonowe typu porte - fenetre. Detal elewacyjny ceglany i gipsowy. Obróbki blacharskie z blachy ocynkowanej. Rzut: zestawiony z dwóch prostokątów o wymiarach 18,78 x 9,57 m i 24,50 x 6,52 m, ustawionych wzdłuż osi podłużnej. W parterze układ wnętrza jednotraktowy, w kondygnacjach wyższych dwutraktowy i korytarzowy. Dwie klatki schodowe: osobna w korpusie głównym, w jego wschodniej części, dostępna od południa i osobna w oficynie od strony zachodniej także dostępna od południa. Ponadto w budynku jeszcze trzy inne wejścia: w korpusie od zachodu i dwa w oficynie od południa. Bryła: dwuczęściowa, rozczłonkowana: 3-kondygnacyjny budynek główny w formie prostopadłościanu nakrytego trójspadowym dachem i 3-kondygnacyjna oficyna nakryta niższym dachem dwuspadowym, przylegająca ścianą szczytową do wschodniej ściany szczytowej budynku głównego. Elewacje: fasada /elewacja zachodnia/ - symetryczna, 3-kondygnacyjna bez cokołu, 3 - osiowa, w kondygnacjach drugiej i trzeciej ujęta kanelurowanymi pilastrami z kompozytowymi głowicami podtrzymującymi uproszczone belkowanie składające się z trójpoziomowego architrawu, fryzu, dekorowanego meandrem, ornamentem kostkowym i jońskim kimationem oraz profilowanego gzymsu okapowego podpartego modylionami. Pierwsza kondygnacja gładka, bez detalu, zaakcentowana wejściem na osi, oddzielona od drugiej profilowanym gzymsiem kordonowym. Oś środkowa drugiej kondygnacji podkreślona dekoracyjnym balkonem z balustradą w formie kratownicy z dodatkiem ornamentu wolutowego, poprzedzającym porte - fenetre. Oś boczne zaznaczone prostokątnymi otworami okiennymi w profilowanych obramieniach z ornamentem perełkowym, wspartymi na profilowanych gzymsach podokiennych, zwieńczonymi opofilowanymi frontonami z udziałem ornamentu o formie jońskich kimationów. W tympanonach dekoracja kartuszysta. Obramienia otworów zakończone festonami i gzymsiem. W trzeciej kondygnacji gzymsy podokienne wsparte na wspornikach dekorowanych liściem akantu, a otwory zwieńczone zwornikami z dekoracją o podobnym motywie. Oś środkowa zaakcentowana balkonem analogicznym jak w drugiej kondygnacji. Obramienia także opracowane analogicznie, ale bez dekoracji w formie festonów. W otworach okiennych okna polskie z profilowanym przemykiem i ślaniem dekorowanym ornamentem roślinnym. Elewacja południowa - nie symetryczna, 3 - kondygnacyjna, 15 - osiowa, dwudzielna, zakończona profilowanym gzymsiem okapowym, wydatniejszym w części zachodniej. Podział na dwie części wynika z zaznaczonego w bryle podziału na budynek główny i oficynę cofniętą o 2,65 m. Część korpusowa zaznaczona także zaokrąglonym południowo - wschodnim narożnikiem. Oś skrajna wschodnia tej części podkreślona drzwiami wejściowymi osłoniętymi płaskim daszkiem opadowym, nad którym między kondygnacjami wysokie, zakończone półkoliście okna oświetlające klatkę schodową, wykonane w formie uskokowego portalu. Podobnie zaznaczone wejście główne we wschodniej części elewacji. W tej części w I kondygnacji jeszcze dwa inne wejścia, z których wschodnie, podobnie jak okno na czternastej osi, umieszczone w płytce płycinie. Na pozostałych osiach otwory okienne z oknami polskimi.

cd. na wkładce:



<p>14. Kubatura</p> <p>3945 m<sup>3</sup></p>	<p>15. Powierzchnia użytkowa</p> <p>665,2 m<sup>2</sup></p>	<p>16. Przeznaczenie pierwotne</p> <p>mieszkalne</p>	<p>17. Użytkowanie obecne</p> <p>pomieszczenia biurowe, apteka</p>
<p>18. Prace budowlane i konserwatorskie, ich przebieg i dokumentacja</p> <ul style="list-style-type: none"> <li>- w latach 60-tych XX w. modernizacja i przebudowa: wymiana stropu nad parterem na strop Kleina</li> <li>- 1982 r.: nadbudowa dodatkowej kondygnacji nad częścią oficyny, wymiana stropu, przebudowa dachu na podstawie: <ul style="list-style-type: none"> <li>a/ projektu technicznego nadbudowy, oprac. K.Zieliński 1982</li> <li>b/ projektu technicznego architektury i konstrukcji, oprac. K.Zawadzka 1982</li> <li>c/ projektów branżowych: PT inst. elektrycznej, oprac. L.Twarowska, 1982, PT inst. c.o. i sanitarnej, oprac. M.Zińczuk 1981, PT instalacji c.o. i sieci ciepłej zewnętrznej, oprac. M.Zińczuk 1981, PZ inst. elektrycznej wewnętrznej i telefonicznej, oprac. H.Kokocińska 1985</li> <li>d/ aneksu do PT konstrukcji, oprac. K.Zawadzka 1984</li> </ul> </li> <li>- 1988 r.: modernizacja przebudowa ścianek działowych murowanych na gipsowo - kartonowe na drewnianym ruszcie, naprawa murku oporowego posesji na podstawie: <ul style="list-style-type: none"> <li>a/ projektu technicznego modernizacji I piętra, oprac. T.Andrejczuk 1988</li> <li>b/ inwentaryzacji murku oporowego posesji, oprac. T.Andrejczuk, 1988</li> </ul> </li> </ul>		<p>19. stan zachowania (fundamenty, ściany zewnętrzne, ściany wewnętrzne, sklepienia, stropy, konstrukcje dachowe, pokrycie dachu, wyposażenie i instalacje)</p> <p>Fundamenty, ściany, stropy, stropodach w dobrym stanie zachowania, jedynie najwyższy strop nad częścią frontową w gorszym stanie zachowania. Ściany zewnętrzne bez pęknięć i wybrzuszeń, miejscowo zawilgocone, zwłaszcza szczytowa. Ubytki w gzymsach. Zniszczona i uszkodzona obróbka blacharska.</p> <p>20. Najpilniejsze postulaty konserwatorskie</p> <p>Budynek objąć ochroną konserwatorską. Bezwzględnie zachować wystrój fasady. Bez zmian pozostawić elewacje boczne budynku głównego. Zachować bryłę budowli, w tym formę dachu.</p>	



21. Akta archiwalne (rodzaj akt, numer i miejsce przechowania)

Archiwum Państwowe w Białymstoku:

1. OUL, sygn. 782, Sprawa żydowskiej kongregacji wyznaniowej, pismo z dnia 12.02.1948
2. Książka ewidencyjna nieruchomości miasta Białegostoku, ul. Spółdzielcza 8, wyk. 1952

22. Bibliografia

1. Zabytki architektury i budownictwa w Polsce, z. 3, województwo białostockie, oprac. R. Sylwanowicz, J. Tołkoczko, ODZ Warszawa 1992, s. 32, poz. 557

23. Źródła ikonograficzne i fotografia (rodzaj, miejsca przechowania sygnatury)

24. Uwagi różne

W AP Białystok, OUL, sygn. 119 i 426 mylne zapisy dotyczą nie nieruchomości Giełdowa 8, ale nieruchomości: Giełdowa 10 /d. ulica Giełdowa, ob. ulica Spółdzielcza/

25. Opracował

tekst mgr Eugeniusz Dobreńko, październik 1996

imię, nazwisko, data, podpis

plany, rysunki mgr Eugeniusz Dobreńko, październik 1996

imię, nazwisko, data, podpis

zdjęcia fotograf. mgr Eugeniusz Dobreńko, październik 1996

imię, nazwisko, data, podpis

miejsce przechowania negatywów PDIKZ w Białymstoku

Karta po wypełnieniu podlega ochronie na podstawie przepisów prawa autorskiego

26. Adnotacje o inspekcjach, informacje o zmianach (daty, imiona i nazwiska wypełniających)

27. Załączniki

• wkładka nr 1: cd. opisu, plan sytuacyjny, fotografie



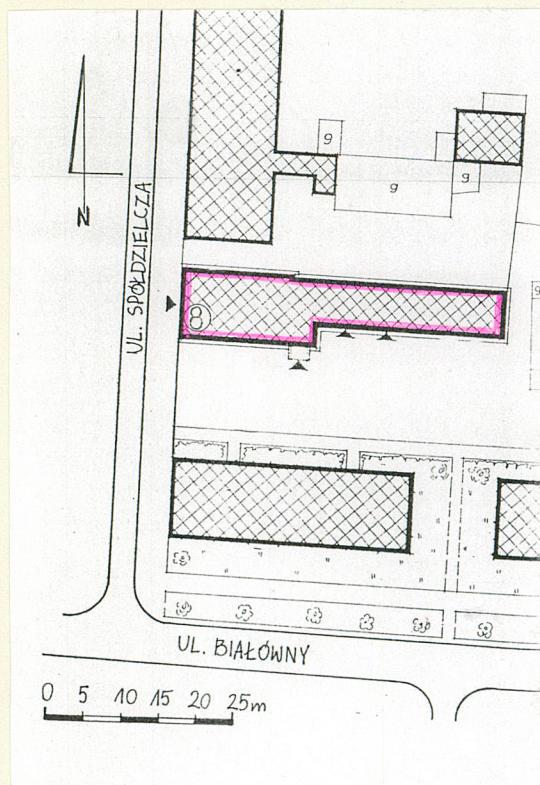
1. Miejscowość B I A Ł Y S T O K  
u. Spółdzielcza 8

2. Obiekt (nazwa jak w karcie)  
dom mieszkalny

3. Zawartość wkładki (nazwa obiektu lub materiału uzupełniającego)  
cd. opisu, plan sytuacyjny, fotografie

cd. opisu:

Elewacja północna - nie symetryczna, 3-kondygnacyjowa, w oficynie zakończona prostym gzymsem okapowym, urozmaicona oknami 2-skrzydłowymi i szczelinowymi. Elewacja wschodnia /szczytowa/ - niesymetryczna, zakończona trójkątnym szczytem, jednoosiowa z tzw. oknami weneckimi na osiach. Instalacje: elektryczna, wodno-kanalizacyjna, gazowa, telefoniczna, c.o.



Wkładkę założył: Z. Cybulko, XI 1996

(imię, nazwisko, data)

Miejsce przechowywania negatywów: PDIKZ w Białymstoku

OZGraf. Z.P. Ostróda zam. 699 nakł. 23.600



