

1. Obiekt

KAMIENICA MIEJSKA

2. Czas powstania

k. XIX w.

3. Miejscowość

Białystok

4. Adres

Białystok, ul. Spółdzielcza 8

nr hipoteczny

5. Przynależność administracyjna

województwo podlaskie

powiat miasto Białystok

gmina Białystok

6. Poprzednie nazwy miejscowości

7. Przynależność administracyjna do 1999 r.

województwo białostockie

8. Właściciel i jego adres

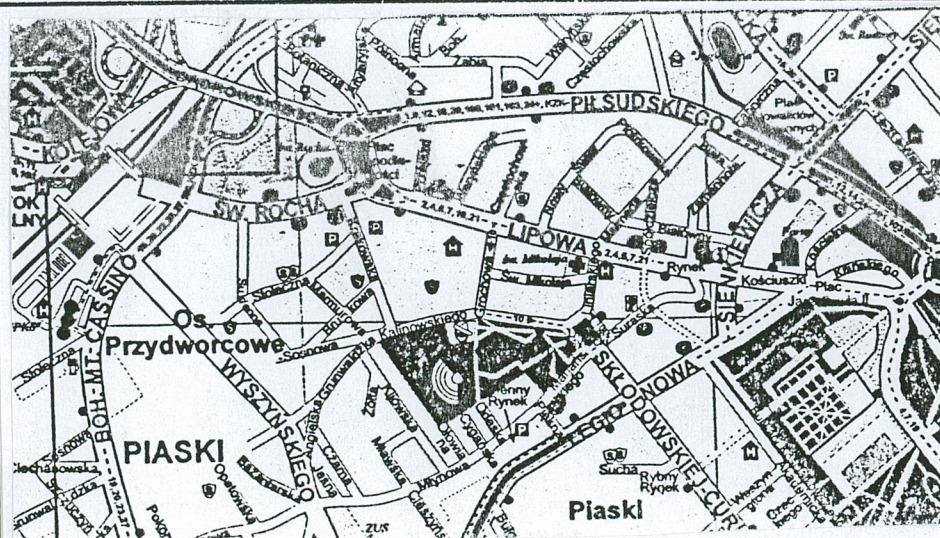
Fundacja Rozwoju Województwa
Podlaskiego, Białystok, ul. Spółdziel

9. Użytkownik i jego adres

Fundacja Rozwoju Województwa
Podlaskiego, Białystok, ul. Spółdzie

10. Rejestr zabytków

nr 426 data 15.02.1979



Budynek wzniesiony w k. XIX w., autor projektu, inwestor i pierwsi właściciele nie ustaleni. Przed II wojną obiekt należał do Szmuela Suraskiego i pełnił funkcję mieszkalno – usługową i produkcyjną. Był tu mieszkania prywatne, a także sklep wyrobów bawełnianych I. Kacnelboga, sklep farbiarski I. Rajskiego, zakład fryzjerski Peszkin i tapicerski Lejby Kohna. Ponadto, najprawdopodobniej w dobudowanej w głębi posesji części, w oficynie znajdowały się jeszcze dwie manufaktury – S. Laberko i S. Kacnelboga. Budynek przetrwał planowe zniszczenia centrum Białegostoku, prowadzone przez Niemców w lipcu 1944 r. Po wyzwoleniu kamienicę przejął jako mienie opuszczone Skarb Państwa i przekazał w użytkowanie Miejskiemu Zarządowi Budynków Mieszkalnych. W latach 50 XX w. przeprowadzono jego adaptację na potrzeby zakładu krawieckiego spółdzielni „Wzorcowa”. Kolejną modernizację przeprowadzono w l. 80. W 1996 r. gmina Białystok przejęła z powrotem kamienicę od Spółdzielni „Wzorcowa” i przekazała ówczesnej Fundacji Rozwoju Województwa Białostockiego oraz kilku innym osobom prywatnym i prawnym z przeznaczeniem na działalność szkoleniową i usługową.

Sytuacja: budynek wolnostojący, usytuowany szczytowo w historycznej linii zabudowy ul. Spółdzielczej. Od wschodu do kamienicy przylega całkowicie przebudowana i znacznie podwyższona oficyna

Materiał, konstrukcja, technika: konstrukcja mieszana – żelbetowa i murowana z cegły, nad piętem z cegły ceramicznej i gazobetonu, a także z płyt kartonowo – gipsowych na fundamencie z cegły i kamienia polnego, nie podpiwniczony. Parter około 50 cm poniżej poziomu ul. Spółdzielczej. Strop nad parterem typu Kleina, a drugą kondygnacją żelbetowy na belkach stalowych typu WPS. Więźba dachowa krokwiowa, z pełnym deskowaniem. Schody w narożniku pld. – wsch., przy ścianie graniczącej z oficyną łamane, na belkach stalowych, żelbetowe z balustradą żelazną kutą, podesty wykładane płytkami ceramicznymi. Podłogi drewniane oraz posadzki betonowe, wykładane płytkami ceramicznymi oraz PCW. Stolarka okienna nowa, wzorowana na historycznej wykonana z PCW zróżnicowana: prostokątne okna dwudzielne z dwukwaterowym nadświetleniem, dwudzielne dwupolowe. Parapety drewniane i lastrykowe. Stolarka drzwiowa drewniana, drzwi jedno- i dwuskrzydłowe o zróżnicowanej konstrukcji: płycinowe, klepkowe i płytowe.

Rzut: na planie wydłużonego prostokąta bezpośrednio połączonego z przylegającą od wschodu znacznie węższą długą całkowicie przebudowaną oficyną.

Bryła: Prostopadłościenna, nakryta dachem trójpołaciowym pokrytym blachą, z oknami połaciowymi w połaciach wzdłużnych.

Elewacja główna zachodnia, od strony ul. Spółdzielczej: trójosiowa, trzykondygnacyjna, bez wyodrębnionego cokołu. Poziom parteru zaznaczony boniowaniem, od wyższych kondygnacji oddzielony uskokowym gzymsem kordonowym. W przyziemiu na osi prostokątny otwór wejściowy z dwuskrzydłowymi przeszklonymi drzwiami, w pozostałych osiach prostokątne otwory okienne z dwuskrzydłowymi oknami z nadświetleniem, zabezpieczone kutą stalową kratą. Kondygnacje druga i trzecia ujęte parą kanelowanych lizen zwieńczonych kapitelami jońskimi. W kondygnacji drugiej i trzeciej na osi balkony wsparte na ozdobnych belkach wspornikowych z kutymi balustradami i dwuskrzydłowymi porte – fenetrami z nadświetleniem. W osiach bocznych prostokątne otwory okienne obwiedzione profilowanymi gzymsami i wsparte na parapetach. W kondygnacji drugiej nad oknami szeroka płycina wypełniona girlandą, nad nią trójkątny szczyk z polem wypełnionym dekoracją roślinną. W kondygnacji trzeciej w osiach bocznych analogiczne otwory okienne, skromniej opracowane – z dekoracyjnie potraktowanym zwornikiem. Całość wieńczy wydatny profilowany gzyms okapowy wsparty na belkowaniu.

Elewacja boczna, południowa: trzykondygnacyjna, bez wyodrębnionego cokołu, niesymetryczna, zamknięta profilowanym gzymsem okapowym. W skrajnej osi wschodniej nad prostokątnym otworem wejściowym z jednoskrzydłowymi drzwiami wydatny daszek. Wyżej dwa prostokątne otwory okienne zamknięte łukiem pełnym, wylamane z linii pozostałych otworów, oświetlające klatkę schodową. W przyziemiu w pozostałych osiach sześć prostokątnych otworów okiennych z dwuskrzydłowymi oknami z nadświetleniem. W kondygnacjach drugiej i trzeciej poza opisaną wyżej skrajną osią wschodnią po pięć analogicznych jak w przyziemiu. Skrajne okna zachodnie przesunięte na filar międzyokienny pomiędzy pierwszą i drugą osią przyziemia, pozostałe otwory okienne nad osiami 3 – 6 przyziemia.

Elewacja boczna, północna: bez wyodrębnionego cokołu i okapu, pięcioosiowa, niesymetryczna. W skrajnej osi wschodniej w przyziemiu prostokątne, leżące otwory okienne, wyżej prostokątny otwór okienny z dwuskrzydłowym oknem z nadświetleniem. W pozostałych osiach przyziemie ślepe, w kondygnacji drugiej i trzeciej po cztery otwory prostokątne okienne z dwuskrzydłowymi oknami z nadświetleniem.

Elewacja wschodnia: na całej szerokości zasłonięta zupełnie przebudowaną oficyną

Wnętrze: W przyziemiu półtoratraktowe: szeroki trakt zajmujący narożnik południowo-zachodni, mieszczący aptekę, opasuje od wschodu i północy wąski trakt komunikacyjny i magazynowy. W kondygnacji drugiej wnętrze jednoprzestrzenne, podzielone na trakty użytkowe i komunikacyjne lekkimi ściankami działowymi z płyt kartonowo – gipsowych

Wyposażenie: zachowała się jedynie pierwotna lastrykowa klatka schodowa wraz z balustradą żelazną kutą. Sztukaterie na elewacji głównej wzorowane na pierwotnych, wykonane współcześnie.

Instalacje: wodna, kanalizacyjna, elektryczna, ogrzewanie z sieci miejskiej, alarmowa.

18. Kubatura Ca 4725 m ³ (wraz z oficyną) -	19. Powierzchnia użytkowa Ca 790 m ² (wraz z oficyną)	16. Przeznaczenie pierwotne mieszkalno – usługowe	17.. Użytkowanie obecne usługowe
20. Prace budowlane i konserwatorskie, ich przebieg i dokumentacja <p>Budynek wzniesiony w k. XIX w., w okresie międzywojennym nie był zapewne w sposób gruntowniejszy remontowany. Przetrwał większych uszkodzeń czas II wojny światowej. Natomiast podczas usuwania gruzów z okolicznych zniszczonych kamienic został podniesiony poziom ul. Spółdzielczej, co spowodowało, że poziom parteru budynku znajduje się poniżej obecnego poziomu chodnika. W latach 50 XX w. przeprowadzono remont przystosowujący budynek do potrzeb spółdzielni krawieckiej. Zamieniono wówczas drewniany strop belkowy nad parterem na strop Kleina, zaś dawne podziały na małe wnętrza zastąpiono dużą, jednoprześcinną halą produkcyjną. W latach 80 nadbudowano dodatkową kondygnację nad oficyną. W latach 1998 – 99 przeprowadzono kolejny remont na potrzeby ówczesnej Fundacji Rozwoju Województwa Białostockiego. Utrzymano wówczas podziały parteru kamienicy, wprowadzone w latach 50. Starą historyczną stolarkę zastąpiono nową, wykonaną z plastyku. Całkowicie przebudowano oficynę, zmieniając jej elewację południową i wschodnią, tak, że utraciła swe pierwotne cechy. Budynek główny został gruntownie zmodernizowany i przystosowany do nowych potrzeb nowych użytkowników. W oparciu o zachowane materiały przywrócono zbliżony do pierwotnego wygląd elewacji głównej. Nie wykonano natomiast w całości projektu aranżacji elewacji południowej, pomijając min. uzgodnione ze służbami konserwatorskimi boniowania przyziemia i ujęcie lizenami skrajnej osi zachodniej.</p>		19.. Stan zachowania (fundamenty, ściany zewnętrzne, ściany wewnętrzne, sklepienia, stropy, konstrukcje dachowe, pokrycia dachu, wyposażenie i instalacje) Obiekt po ostatnim remoncie w bardzo dobrym stanie technicznym	
		20. Najpilniejsze postulaty konserwatorskie Doprowadzenie do zgodności z projektem elewacji południowej budynku	

21. Akta archiwalne (rodzaj akt, numer i miejsce przechowywania)

1. Białystok, ul. Spółdzielcza 8. Kamienica z oficyną. Dokumentacja powykonawcza z przebiegu prac konserwatorskich w okresie: 21.09.1998 – 31.05. 1999, opr. mgr Z. Cybulko, mgr B. Tomecka, Pracownia Dokumentacji i Konserwacji Zabytków, Białystok, 1999
2. Kamienica z oficyną. Inwentaryzacja konserwatorska. Białystok, ul. Spółdzielcza 8. Inwestor: Fundacja Rozwoju Województwa Białostockiego, opr. M. Snarski, K. Szulc, M. Maksimowicz, Pracownia Projektowa „DF Studio”, Białystok, 1997 r.
3. Adaptacja budynku zabytkowego na cele użyteczności publicznej wraz z adaptacją poddasza. Koncepcja architektoniczna. Białystok, ul. Spółdzielcza 8. Opr. mgr inż. arch. Mirosław Snarski i mgr inż. arch. Krzysztof Szulc. Pracownia Projektowa „DF Studio”, Białystok 1996

22. Bibliografia

1. A. Oleksicki, I. Małofiejew. Białystok. Studium historyczno – urbanistyczne do miejscowego planu ogólnego zagospodarowania przestrzennego. Białystok, 1978 r., str. 139, w zbiorach WO SOZ w Białymstoku,
2. Zabytki architektury i budownictwa w Polsce, z. 3, województwo Białostockie, opr. R. Sylwanowicz, J. Tolłoczko, ODZ Warszawa 1992, ul. Spółdzielcza 8 – str. 36, poz., 557
3. M. Dolistowska, Architektura rezydencjonalna i mieszkaniowa Białegostoku na przełomie XIX i XX wieku (1890 – 1914) Wybrane zagadnienia, Studia i materiały do dziejów miasta Białegostoku, t. V, Białystok 2001, str. 127 -128

23. Źródła ikonograficzne i fotografie (rodzaj, miejsce przechowywania, sygnatury)

Archiwum fotograficzne WO SOZ w Białymstoku

24. Uwagi różne

27. Opracował

tekst mgr L. Markiewicz

plany, rysunki mgr L. Markiewicz

zdjęcia fotograf. mgr L. Markiewicz

miejsce przechowywania negatywów SOZ w Białymstoku

Karta po wypełnieniu podlega ochronie na podstawie przepisów prawa autorskiego

26. Adnotacje o inspekcjach, informacje o zmianach (daty, imiona i nazwiska wypełniających)

27. Załączniki

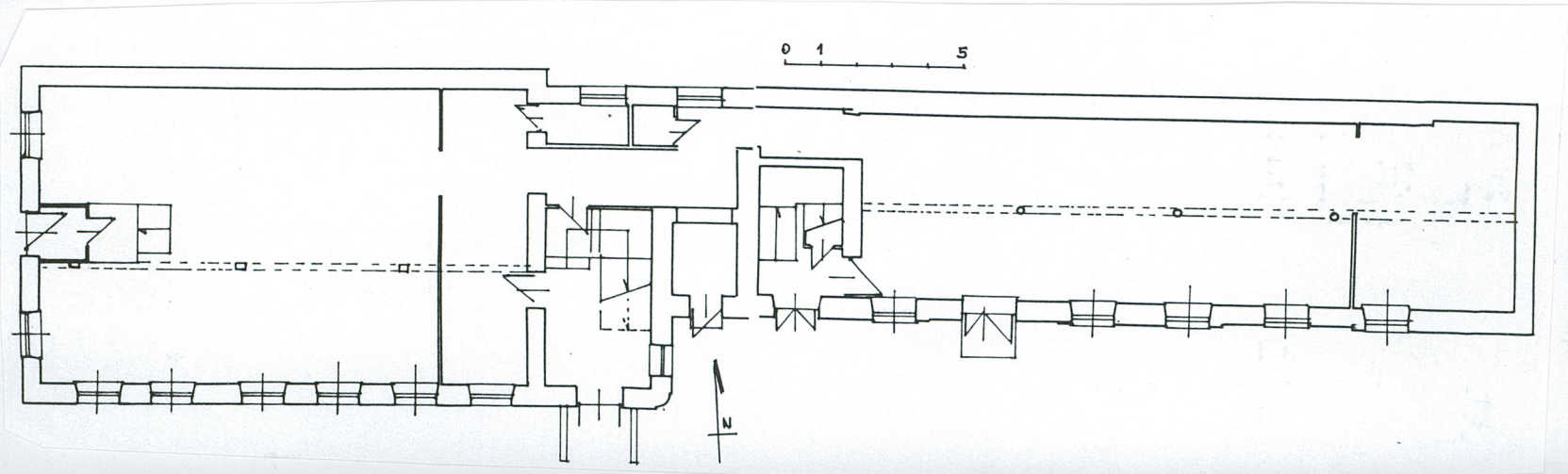
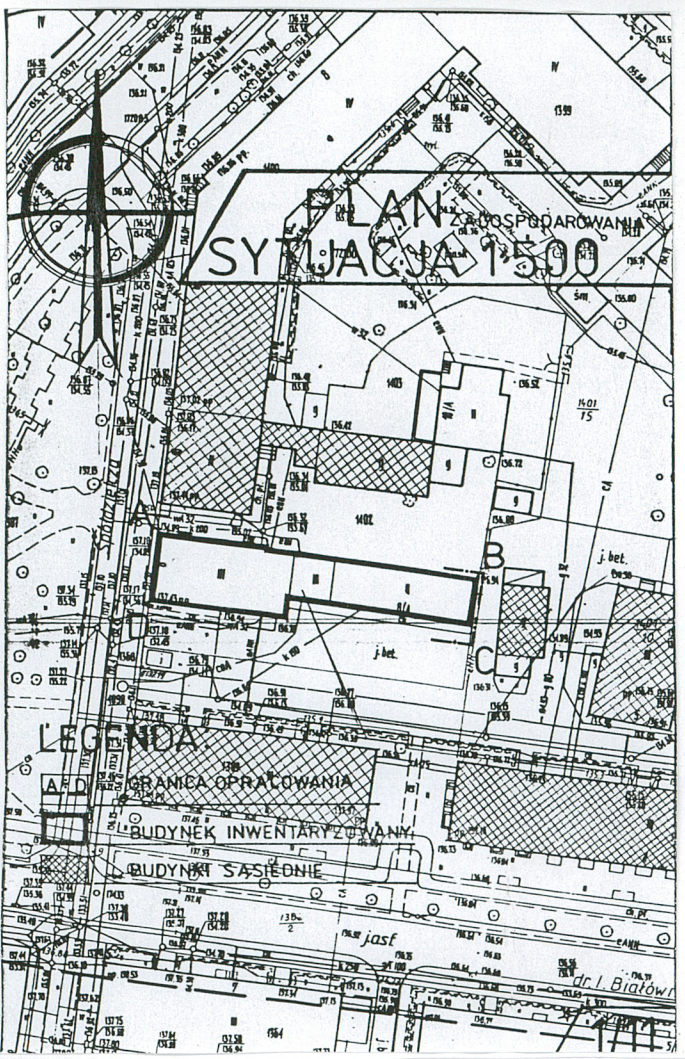
wkładka nr 1

1. Miejscowość BIAŁYSTOK	2. Obiekt (nazwa jak w karcie) kamienica miejska, ul. Spółdzielcza 8	3. Zawartość wkładki (nazwa obiektu lub materiału uzupełniającego) fotografie
------------------------------------	--	---



Wkładkę założył: mgr Zofia Cybulko

Miejsce przechowywania negatywów: WO SOZ Białystok



1. Miejscowość
BIAŁYSTOK

2. Obiekt (nazwa jak w karcie)
kamienica „Spółdzielcza 8

3. Zawartość wkładki (nazwa obiektu lub materiału uzupełniającego)
fotografie, sytuacja, rzut



Wkładkę założył: mgr L. Markiewicz grudzień 2001

Wzór ODZ 1985

Miejsce przechowywania negatywów: WO SOZ Białystok

