

1. Obiekt

DOM MIESZKALNY, ob. DOM OPIEKI HOSPICJALNEJ „Hospicjum”

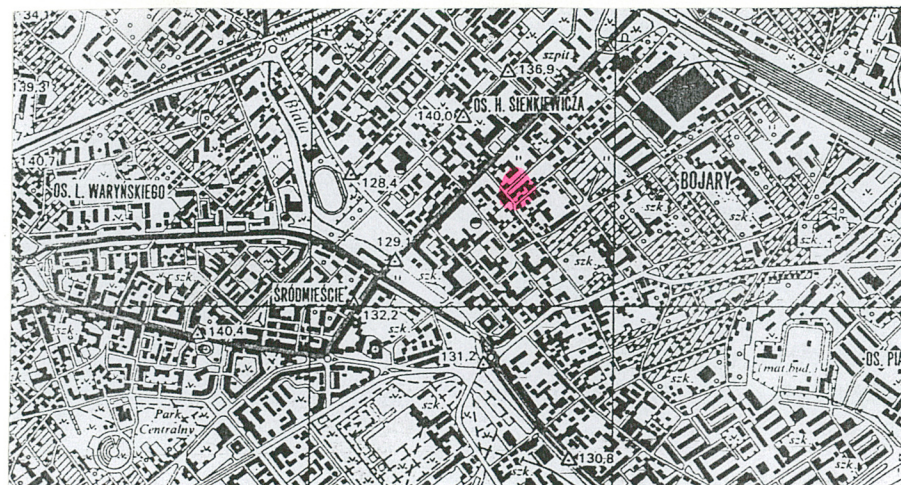
2. Czas powstania

XIX/XX w.;
rekonstrukcja 1995-1998

3. Miejscowość

BIAŁYSTOK

11. Zdjęcia, rzut, przekrój, sytuacja, orientacja



4. Adres

ul. Sobieskiego 1

nr hipoteczny

5. Przynależność administracyjna

województwo podlaskie

powiat białostocki

gmina Białystok

6. Poprzednie nazwy miejscowości

Białystok

7. Przynależność administracyjna do 1999 r.

województwo białostockie

8. Właściciel i jego adres

Gmina Białystok

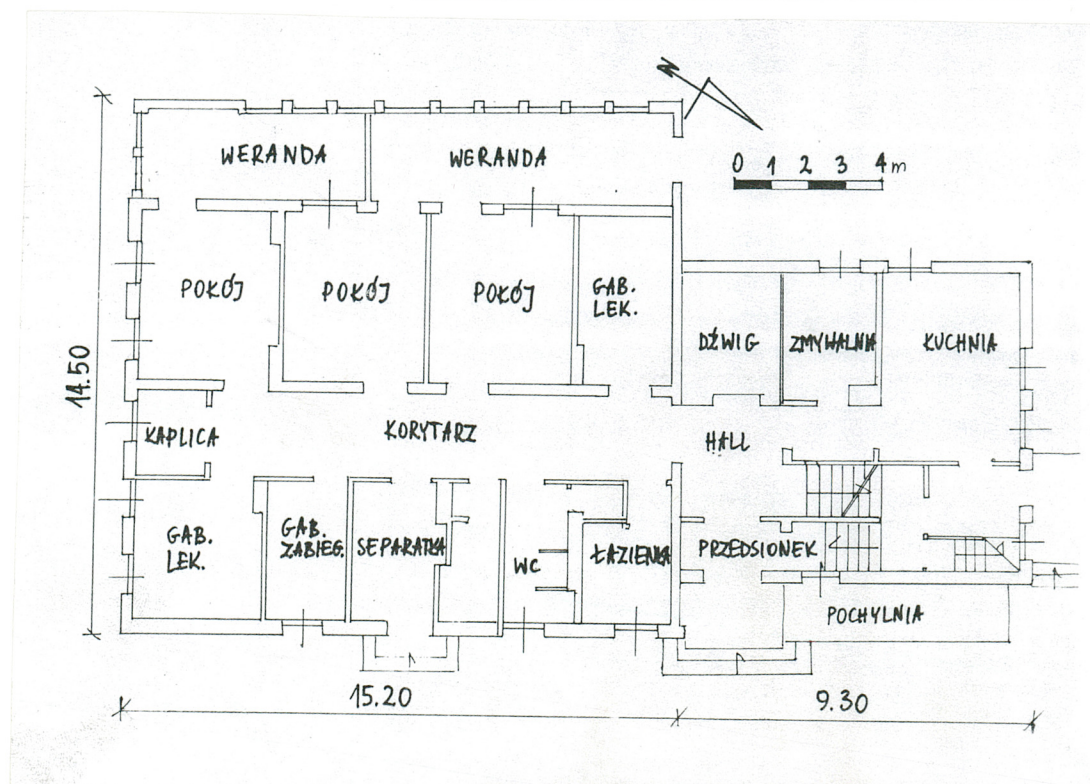
ul. Słonimska 1

9. Użytkownik i jego adres

Towarzystwo Przyjaciół Chorych
„Hospicjum” w Białymstoku
ul. Piotrkowska 2

10. Rejestr zabytków

nr 576 z 21.12.1984 r.



Dom wzniesiony na przełomie XIX i XX w. Wówczas był to budynek drewniany.

Na początku lat 90-tych XX w. został rozebrany a w latach 1995-1999 zrekonstruowany oraz rozbudowany o część kuchenno-administracyjną i komunikacyjną. Wówczas zaadaptowano obiekt do funkcji hospicjum.

Sytuacja: zlokalizowany na terenie Bojar, w narożniku ulic Sobieskiego, Starobojarskiej i Łąkowej, w historycznej linii zabudowy. Wolnostojący. Fasadą zwrócony w kierunku północno-wschodnim.

Materiał, konstrukcja, technika: fundament żelbetowy wylewany; ściany obwodowe murowane warstwowe z wkładką styropianową, tynkowane gładko; działowe z cegły dziurawki tynkowane; i ściany wewnątrz; stropy żelbetowe z płyt kanałowych wypełnionych wylewanym betonem; sufity tynkowane; elewacje szalowane drewnem; szalówka i drewniany detal bejcowane w kolorze jasnego brązu; konstrukcja dachu drewniana krokwiowo-płatwiowo-kleszczowa; poddasze ocieplone wełną mineralną; ścianki poddasz wybite płytami gipsowo-kartonowymi ogniochronnymi; pokrycie dachowe z blachodachówki. Schody żelbetowe monolityczne, wewnętrzne dwubiegowe; Stolarka – okna w części pomieszczeń tradycyjne, drewniane o konstrukcji skrzynkowej, w pozostałych pomieszczeniach z tworzywa sztucznego z zachowaniem historycznych podziałów; drzwi drewniane płycinowe z zachowanym historycznym podziałem; taras wyłożony gresem; sanitariaty, gabinety lekarskie – terakotą, a pomieszczenia komunikacyjne lastrikiem.

Rzut: zestawiony z dwóch, zróżnicowanych wymiarowo, prostokątów o wspólnej ścianie szczytowej; układ wnętrza w części zrekonstruowanej dwutraktowy korytarzowy, w części nowoprojektowanej nieregularny.

Bryła: rozcłonkowana, zestawiona z dwóch dwukondygnacyjnych prostopadłościanów nakrytych dwuspadowymi dachami z lukarnami w obu połaciach w obu częściach budynku; część zrekonstruowana powiększona o prostokątną werandę w parterze i taras przekryty dachem pulpitowym w drugiej kondygnacji

Elewacje: Frontowa, północno-wschodnia – dziesięcioosiowa, niesymetryczna, 2-kondygnacyjna z użytkowym poddaszem, na niskim fundamencie, tynkowana, zamknięta wydatnym, schodkowym gzymsem koronującym. Na osi piątej od pld. umieszczony otwór wejściowy z dwuskrzydłowym drzwiami z nadświetlem, na pozostałych osiach parteru okna dwuskrzydłowe z nadświetleniem. Na piętrze – symetryczna, z oknami na osiach. Tylna, południowo-zachodnia – jedenastoosiowa, dwukondygnacyjna z poddaszem, na niskim fundamencie, tynkowana, zwieńczona wydatnym gzymsem schodkowym. Na osi czwartej od pln. otwór wejściowy z drzwiami dwuskrzydłowymi z nadświetlem zaopatrzonego w daszek okapowy. Na osi piątej i szóstej parteru i piętra od pln. – wąskie okna jedno-skrzydłowe, na pozostałych osiach okna dwuskrzydłowe z nadświetleniem. Elewacja północno-zachodnia – w części parteru i piętra – ślepa, w partii poddasza - jednoosiowa, z oknem dwuskrzydłowym na osi środkowej szczytu, nad oknem mały prostokątny wywietrznik. W częściach bocznych ściany widoczne kotwy. Na niskim fundamencie, tynkowana. Elewacja południowo-wschodnia – identyczna jak elewacja pln.

Instalacje: c.o., wodno-kanalizacyjna, elektryczna.

14. Kubatura	15. Powierzchnia użytkowa	16. Przeznaczenie pierwotne	17.. Użytkowanie obecne
ok. 3600 m ³	820 m ²	dom mieszkalny	dom opieki społecznej
18. Prace budowlane i konserwatorskie, ich przebieg i dokumentacja		19.. Stan zachowania (fundamenty, ściany zewnętrzne, ściany wewnętrzne, sklepienia, stropy, konstrukcje dachowe, pokrycia dachu, wyposażenie i instalacje)	
<p>pocz. lat 90-tych XX w. - dom drewniany rozebrano</p> <p>1995-1999 - obiekt zrekonstruowano na podstawie dokumentacji projektowej oraz rozbudowano i zaadaptowano do nowej funkcji. Rekonstrukcję przeprowadzono w technologii tradycyjnej udoskonalonej – ściany drewniane zastąpiono murowanymi, stropy belkowe wylewanymi żelbetowymi; konstrukcję dachową wykonano z drewna; odtworzono detal (weranda, taras, gzymsy, stolarka).</p>		dobry	
		20. Najpilniejsze postulaty konserwatorskie	

21. Akta archiwalne (rodzaj akt, numer i miejsce przechowywania)

Archiwum WO SOZ w Białymstoku, nr inw. 4693, *Projekt budowlany domu opieki hospicyjnej „Hospicjum”*, Białystok, ul. Sobieskiego 1
oprac. H. Kiezik.

22. Bibliografia

23. Źródła ikonograficzne i fotografia (rodzaj, miejsce przechowywania, sygnatury)

24. Uwagi różne

25. Opracował

tekst dr Krzysztof A Jabłoński, VIII 2003

plany, rysunki dr Krzysztof A Jabłoński, VIII 2003

zdjęcia fotograf. dr Krzysztof A Jabłoński, VIII 2003

miejsce przechowywania negatywów SOZ w Białymstoku

Karta po wypełnieniu podlega ochronie na podstawie przepisów prawa autorskiego

26. Adnotacje o inspekcjach, informacje o zmianach (daty, imiona i nazwiska wypełniających)

27. Załączniki

wkładka nr 1, 2

1. Miejscowość BIAŁYSTOK	2. Obiekt (nazwa jak w karcie) DOM MIESZKALNY, ob. DOM OPIEKI HOSPICJALNEJ „Hospicjum”	3. Zawartość wkładki (nazwa obiektu lub materiału uzupełniającego) sytuacja, przekrój poprzeczny, zdjęcia fotograficzne
------------------------------------	--	--

