

1. Obiekt

CERKIEW GRECKOKAT., OB. PRAWOSŁAWNA PARAF. CMENTARNA
P.W. ŚW. TRÓJCY

2. Czas powstania

l. 90. XVIII w.
przen. na cment.
1851 r.

3. Miejscowość

BIELSK PODLASKI

11. Zdjęcia, rzut, przekrój, sytuacja, orientacja



4. Adres cmentarz prawosławny
Bielsk Podl., ul. Wojska Polskiego

nr hipoteczny

5. Przynależność administracyjna

województwo białostockie

gmina Bielsk Podlaski

pow. BIELSK Podl.

6. Poprzednie nazwy miejscowości

7. Przynależność administracyjna

1 VI 1975

województwo białostockie

powiat Bielsk Podlaski

8. Właściciel i jego adres

Parafia Prawosławna Opieki
Matki Boskiej w Bielsku Podl.
ul. 11 Listopada 7c m. 44

9. Użytkownik i jego adres

Parafia Prawosławna Opieki
Matki Boskiej w Bielsku Podl.
ul. 11 Listopada 7c m. 44

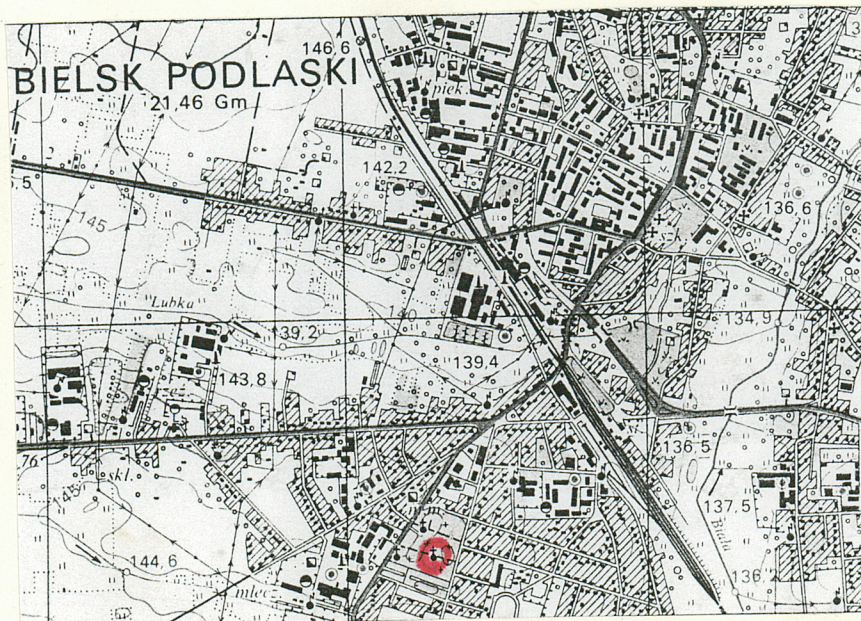
10. Rejestr zabytków

Nr

246
A-425

data

3-X-1966



Cerkiew erygowana przez Królową Bonę w poł. XVI w. u zbiegu ulic Litewskiej i Wypustowej. Pierwszymi parafianami zostali mieszkańcy Bielska /prawosławni Kolenkowiczowie żyjący przy trakcie litewskim/ oraz wsi Proniewicze i Woronie. Erekcja cerkwi została potwierdzona dn. 16 grudnia 1560 r. aktem króla Zygmunta Augusta nadającym jednocześnie parafii dwie włóki ziemi w Strykach. Pierwszym znanym z nazwiska duchownym cerkwi był o. Siemien. W roku 1563 proboszczem cerkwi był o. Pinn. ~~ai~~ przy cerkwi była plebania, do której należało 10 przętów placu i 11 przętów ogrodu oraz znajdowała się proskurnica /dom dla osoby wypiekającej prosfory/ i szpital. Szpital miał w uposażeniu trzy włóki ziemi /we wsi Widowo/ nadane przez kr. Zygmunta Augusta. Ponadto parafia miała na swoim utrzymaniu cztery włóki ziemi /jedna wspólnie z niejakim Kiwczką/. W owym czasie cerkiew posiadała też 26 przętów gruntu w obrębie ulic Knyszyńskiej i Kondratowskiej. W roku 1596 cerkiew św. Trójcy została świątynią unicką. Nieznany jest los parafii i cerkwi w XVII w., która prawdopodobnie wówczas mocno podupadła. Wizytacja cerkwi z roku 1727 opisuje świątynię oraz stan parafii. Cerkiew była wówczas sporych rozmiarów, drewniana, dach był pokryty gontem i zwieńczony kopułą. Przed głównym wejściem był przedsionek. We wnętrzu świątyni był stary ikonostas z sześcioma ikonami oraz kilkadziesiąt ikon znajdowała się na ścianach, w prezbiterium zaś była ikona Bogurodzicy. Odnotowano wówczas także, że dach cerkwi przeciekał, podłoga była przegniła, szyby stłuczone. Przyczyną tego stanu rzeczy był wakat stałego proboszcza oraz mała liczba

/c.d. na wkładce nr 1/

Sytuacja: cerkiew usytuowana na cmentarzu miejskim, w jego części prawosławnej, przy ul. Wojska Polskiego- wylotowej trasie z Bielska Podlaskiego do Siemiatycz i Lublina.

Materiał, konstrukcja, technika: cerkiew o ścianach drewnianych zwęglowanych na rybi ogon, bez ostatków, strop drewniany, belkowy z pułapem deskowym obitym od spodu twardą płytą. Wieżba dachowa krokwiowa /nad nawą/ i wieszarowa /nad dzwonnica/, dach pokryty blachą ocynkową i materiałem bitumicznym /ganek/. Podłoga drewniana z desek ułożonych na legarach, schody w kruchcie drewniane, proste z poręczą. Otwór drzwiowy, wejściowy prostokątny, drzwi dwuskrzydłowe, klepkowe, klepki w układzie romboidalnym. Otwory okienne prostopadłe w układzie pionowym, okna dwudzielne wielokwaterkowe. Budynek osadzony podwaliną na niskim fundamencie kamienno-ceglanym.

Rzut: cerkiew orientowana, na planie ośmioboku, z prezbiterium na planie prostokąta i kruchtą na planie prostokąta, jednonawowa.

Bryła: w korpusie głównym ośmioboczna nieforemna, w dzwonnicy prostopadłościenna o podstawie prostokąta. Dach nad korpusem głównym wielospadowy, nad dzwonnica brogowy, oba zwieńczone baniastymi kopułami z krzyżami prawosławnymi na szczytach. Dach nad prezbiterium trójspadowy, nad gankiem dwuspadowy. Cerkiew w korpusie głównym 1-kondygnacyjowa, dzwonnica 2-kondygnacyjowa, niepodpiwniczona.

Elewacje: frontowa /zach./ 1-osiowa, na osi drzwi wejściowe i ganek wsparty na dwóch słupach. W 1. kondygnacji dzwonnicy okno, w 2. kondygnacji dwuskrzydłowa okiennica. Elewacja boczna /pn./ 3-osiowa, na osiach okna, elewacja boczna /pd./ 4-osiowa, na 1. osi drzwi wejściowe do kruchty, na pozostałych osiach okna. Elewacja tylna /wsch./ 1-osiowa, na osi okno. Wszystkie elewacje oszalowane do wys. 1,5 m pionowo deskami na styk, wyżej-poziomo; elewacje prezbiterium do wysokości okna oszalowane pionowo, wyżej-poziomo. Elewacje zwieńczone gzymsem z desek, prostym.

Wnętrze; wyposażenie, instalacje: ściany od wewnątrz obite twardą płytą, pomalowane w kolorze błękitnym, strop pomalowany w kolorze białym. Instalacja: elektryczna.

14. Kubatura 598 m ³	15. Powierzchnia użytkowa 92 m ²	16. Przeznaczenie pierwotne sakralne	17. Użytkowanie obecne sakralne
18. Prace budowlane i konserwatorskie, ich przebieg i dokumentacja po 1975 r.- wymiana pokrycia dachowego z gontu na blachę po 1980 r.- malowanie dachu 1993 r.- malowanie wewnątrz i na zewnątrz cerkwi 1996 r.- konserwacja ikonostasu, konserwacja i złocenie ikon 1997 r.- konserwacja ikony Opieki MB w prezbiterium, wymiana podwaliny w ścianie pd. i dobudowa zadaszemia przed kruchtą 1998 r.- malowanie cerkwi z zewnątrz, wymiana podłogi w przedsionku		19. stan zachowania (fundamenty, ściany zewnętrzne, ściany wewnętrzne, sklepienia, stropy, konstrukcje dachowe, pokrycie dachu, wyposażenie i instalacje) Obiekt zachowany w stanie dobrym.	
		20. Najpilniejsze postulaty konserwatorskie	

21. Akta archiwalne (rodzaj akt, numer i miejsce przechowania)

Z. Piłaszewicz, J. Kubiak-Bielsk Podlaski m. pow. woj. białostockie. Studium historyczno-urbanistyczne do planu zagospodarowania przestrzennego miasta oprac. na zlecenie Urzędu Woj. w Białymstoku, Wydz. Kultury i Sztuki, Woj. Konserwator Zabytków, PP PKZ O/W-wa 1975 r. /nr inw. 1870 w zbiorach WOPSOZ w B-stoku/.

T. Miller-Bielsk Podlaski. Dzieje i zabytki, Bielsk Podlaski 1973 r., maszynowpis na prawach rękopisu /nr inw. 3855 w zbiorach WOPSOZ w Białymstoku/.

J. Zieleniewski- Dokumentacja ewidencyjna cmentarza katolickich i prawosławnych parafii bielskich, Knyszyn 1986 /nr inw. 3550 w zbiorach WOPSOZ w Białymstoku/.

Karta tzw. zielona cerkwi św. Trójcy /cmentarnej/, oprac. H. Sygietyńska, I. Galicka, VI-1963 /nr inw. 43 zb. j.w./

22. Bibliografia

G. Sosna, D. Fionik-Dzieje Cerkwi w Bielsku Podlaskim, Białystok 1995 r.

Inż. Rudkowski Borisław F.-Topografia dorog i pamiątek, Bielsk Podlaski 1996 r.

H. Kosieradzki, J. Piontkowski- Bielsk Podlaski. Miasta serdecznie nam bliskie, Bielsk Podlaski 1997 r.

H. Kosieradzki-Bielsk Podlaski. Dzieje miasta, Bielsk Podlaski 1987 r.

J. Zieleniewski-Powstanie i rozwój układu przestrzennego Bielska Podlaskiego w XIV-XVIII wieku, w Studia Podlaskie, t.I, Białystok 1990 r.

C. Sopek-Nazewnictwo ulic Bielska Podlaskiego od końca XVIII w. do czasów współczesnych, w Białostocczyna nr 4/16/ 1989 r.

23. Źródła ikonograficzne (rodzaj, miejsce przechowania, sygnatury)

T. Glinka, M. Kamiński, M. Piasecki, K. Przygoda, A. Walenciak- Podlasie. Przewodnik, Warszawa 1997 r.

J. Maroszek-Dziedzictwo Unii Kościelnej w krajobrazie kulturowym Podlasia, Białystok 1996 r.

21. Akta archiwalne /c.d./

Karta cmentarza katolicko-prawosławnego, oprac. B. Tomecka XI-1985 r. /nr inw. 22 w zb. WOPSOZ w Białymstoku/.

24. Uwagi różne

25. Opracował

tekst mgr Jerzy Tołłoczko, X-1998 r.

imię, nazwisko, data, podpis

plany, rysunki mgr J. Tołłoczko, X-1998 r.

imię, nazwisko, data, podpis

f. zdjęcia fotograf. mgr J. Tołłoczko, X-1998 r.

imię, nazwisko, data, podpis

miejsce przechowania negatywów zbiory własne autora

Karta po wypełnieniu podlega ochronie na podstawie przepisów prawa autorskiego

26. Adnotacje o inspekcjach, informacje o zmianach (daty, imiona i nazwiska wypełniających)

27. Załączniki

3 składowki

1. Miejscowość	2. Obiekt (nazwa jak w karcie)	3. Zawartość wkładki (nazwa obiektu lub materiału uzupełniającego)
BIELSK PODLASKI	CERKIEW PARAF. CMENT. P.W. ŚW. TRÓJCY	HISTORIA OBIEKTU- C.D.

/c.d. opisu z pkt. 12/

wiernych. Wówczas do parafii należały wsie Proniewiczze, Woronie oraz trzy chałupy w Bielsku. W roku 1748 proboszczem cerkwi św. Trójcy został o. Eustachy Nowicewicz /Nowicki/, który uporządkował księgi metrykalne oraz prowadził szpital parafialny. W roku 1759 cerkiew wizytował o. Aleksander Jodko /nie zachował się akt wizytacji/, a następnie dziekani podlascy: o. Andrzej Odelski w latach 1765 i 1768 i o. M. Michniakiewicz w roku 1782. Rewizja miasta Bielska z roku 1779 odnotowała: "cerkiew św. Trójcy stała i przez starość wyróciła się." Rekonstrukcję świątyni rozpoczęto dopiero w roku 1789 a budowę zakończono przed rokiem 1798 /w tymże roku w cerkwi pochowano długoletniego proboszcza parafii św. Trójcy- o. Eustachego Nowicewicza/. Na pocz. XIX w. cerkiew nie posiadała stałego proboszcza i dopiero w roku 1815 skierowano tu o. Cyryla Żebrowskiego, który pełnił tę funkcję aż do likwidacji parafii w roku 1834. Przyczyną jej likwidacji był zły stan cerkwi i mała liczba wiernych / w roku 1828 było 276 parafian/. W roku 1835, tuż przed kasatą Unii Brzeskiej paroch cerkwi św. Trójcy rozdał swoim parafianom na przechowanie różne przedmioty kultu religijnego i tak np. mszał unicki z tejże cerkwi trafił do wsi Saki, gdzie zachował się do dzisiaj. Parafianie cerkwi Troickiej zostali po roku 1837 podporządkowani parafii sobornej /św. Michała/, natomiast sama cerkiew pozostawała nieużytkowana i niszczała. W roku 1851 /Zieleniewski podaje datę ok. 1866 r., natomiast Rudkowski rok 1857/ cerkiew św. Trójcy staraniem wiernych wszystkich parafii prawosławnych Bielska została przeniesiona na cmentarz miejski, na uroczysko "Lubka", w jego prawosławnej części. W roku 1852 w cerkwi wykonano nowy ikonostas a jego twórcą był mistrz Mikołaj Michnow z Brańska. Prawdopodobnie w tym samym okresie świątynię rozbudowano o kruchtę z dzwonnica, chociaż nie ma o tym wzmianki w zachowanych dokumentach. Na placu, na którym pierwotnie stała cerkiew św. Trójcy /zwany "cerkwiskiem"/ w roku 1866 mieszkańcy Proniewicz wzniesli obelisk z krzyżem, na którym wyrzeźbiono napis upamiętniający istnienie w tym miejscu cerkwi. W latach 40. XIX w. metropolita Józef Siemaszko zaproponował przekazanie na potrzeby prawosławnych świątyni pokarmelickiej, która jednak została zamieniona na cerkiew garnizonową i stan taki utrzymywał się do k. lat 50. XIX w. Na początku lat 60. XIX w. rozpoczęto prace adaptacyjne klasztoru pokarmelickiego na potrzeby historycznej parafii Troickiej; można z tego wnioskować, że przeniesiona na cmentarz miejski cerkiew św. Trójcy straciła na znaczeniu jako świątynia parafialna. Prace adaptacyjne klasztoru pokarmelickiego trwały od roku 1864 do 1866, kiedy to w dn. 6 grudnia nastąpiło uroczyste poświęcenie obiektu. Nowa parafia objęła swoim zasięgiem wsie Augustowo, Szewele i Widowo oraz kilkadziesiąt domów w Bielsku. Oficjalna nazwa świątyni brzmiała "Świato Troickij-Nikołajewskij Sobor" a nowa parafia oprócz cerkwi św. Mikołaja /po 1866 r. stała się świątynią filialną/ obejmowała także: kaplicę pw. Ścięcia Głowy św. Jana Chrzciciela /zbudowana w latach 1865-1866 na Górze Zamkowej, rozebrana w latach 30. XX w./, kaplica św. Michała zbudowana w tym samym okresie oraz cerkiew św. Jana Teologa we wsi Augustowo, zbudowana w roku 1878. W roku 1879 na cerkwi sobornej wzniesiono kopułę nad częścią ołtarzową i postawiono nowe ogrodzenie istniejące zresztą do dnia dzisiejszego. Nowy sobór Troicki pod względem liczby wiernych dorównywał w tym czasie parafii Narodzenia NMP /Preczystieńskiej/. W latach I wojny światowej nowy sobór Troicki był jedyną świątynią prawosławną, w której odbywały się nabożeństwa i dokonywano sakramentów. W roku 1920 klasztor pokarmelicki stał się ponownie własnością kościoła rzymskokat. verte!

Wkładkę założył: mgr J. Tokłoczko, X-1998 r.
(imię, nazwisko, data)

Miejsce przechowywania negatywów: zbiory własne autora

—Nabożeństwa prawosławne odbywały się jeszcze do lutego 1923 roku, po czym formalnie- ziemia /200 dziesięcin/ oraz budynki klasztorne wróciły we władanie Kościoła. Parafianie zabezpieczyli wyposażenie nowego soboru, tj. ikony, księgi, szaty i naczynia liturgiczne, które trafiły na przechowanie do cerkwi pw. św. Mikołaja w Bielsku i częściowo do cerkwi w Augustowie, a ikonostas trafił do Drohiczyna, do cerkwi św. Mikołaja. Po roku 1923 rolę cerkwi paraf. Troickiej zaczęła pełnić stara cerkiew św. Trójcy, stojąca od roku 1851 na cmentarzu miejskim, chociaż większość parafian nowego soboru przeszła do cerkwi Mikołajewskiej. W latach międzywojennych na "cerkwisku" urządzono plac targowy a po 1945 r. pobudowano szkołę. Po II wojnie światowej cerkiew cmentarna św. Trójcy administracyjnie podlegała Parafii Prawosławnej św. Michała /od roku 1993 zaczęto w niej systematycznie odprawiać nabożeństwa/. W dn. 10 marca 1998 r. utworzono Parafię Prawosławną Opieki Matki Boskiej, do której w chwili obecnej należy cerkiew cmentarna pw. św. Trójcy. Styl: cerkiew pw. św. Trójcy należy do jednego z typów świątyń greckokatolickich budowanych na planie wydłużonego ośmioboku w II poł. XVIII w., jednej z kilku zachowanych na terenie woj. białostockiego.

1. Miejscowość

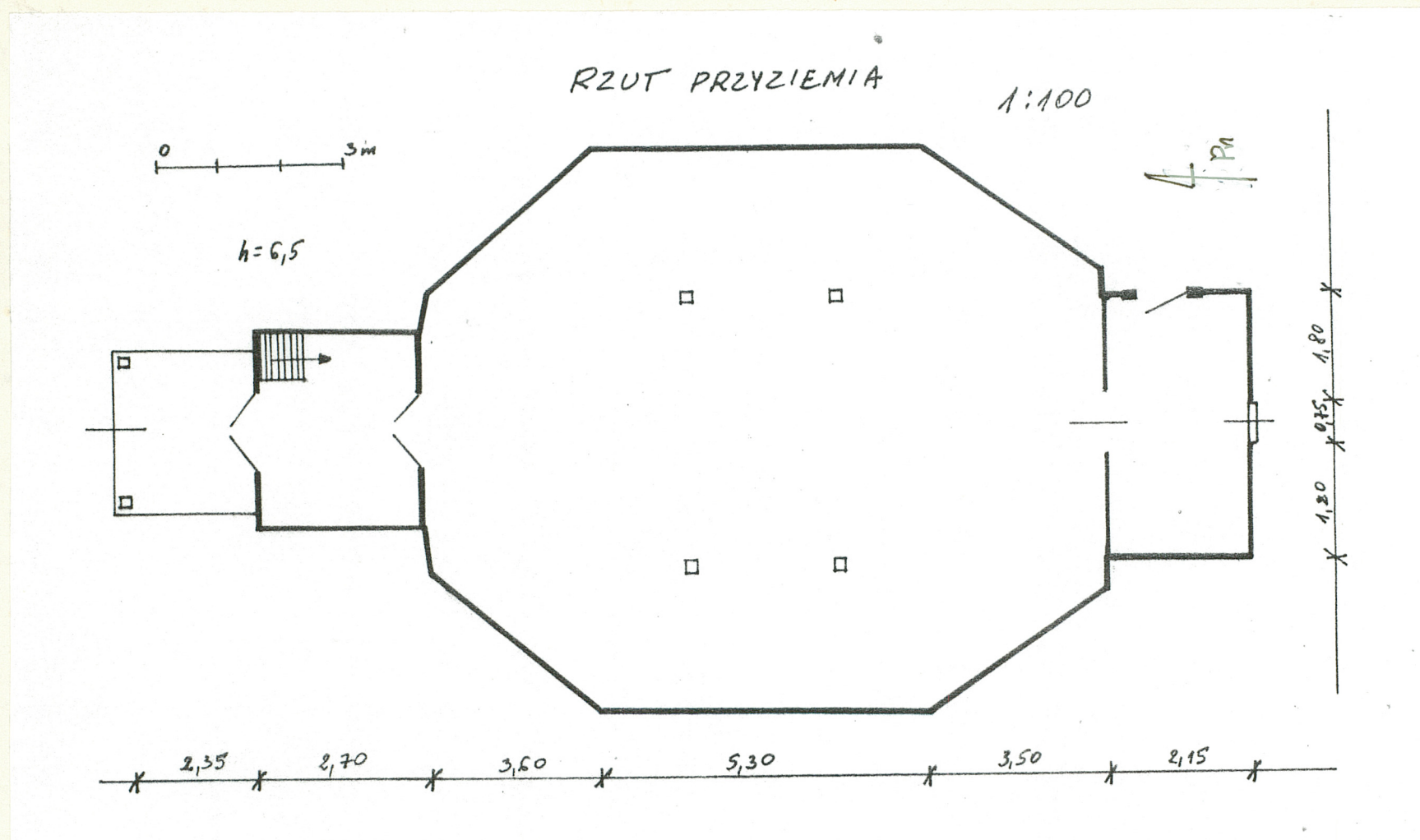
BIELSK PODLASKI

2. Obiekt (nazwa jak w karcie)

CERKIEW GRECKOKAT. OB.
CMENT. PARAF. SW. TROJCY

3. Zawartość wkladki (nazwa obiektu lub materiału uzupełniającego)

RZUT PRZYZIEMIA I PLAN SYTUACYJNY



Wkładkę założył: mgr Jerzy Tokłoczko, X-1998 r.
(imię, nazwisko, data)

Miejsce przechowywania negatywów: zbiory własne autora

w. Dubiańska

+

+

+

Plan
sytuacyjny

1:1000

Cm.
katolicki

+

+

+

+

+

+

+

+

+

+

+

+

+

+

+

+

+

+

Cm.
prawosławny

w. Wojska Polskiego

1. Miejscowość

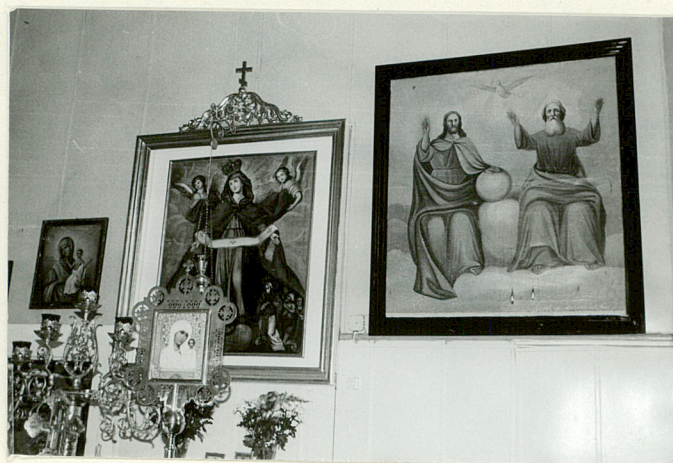
BIELSK PODLASKI

2. Obiekt (nazwa jak w karcie)

CERKIEW GRECKOKAT., OB.
CMENT. PARAF. SW. TRÓJCY

3. Zawartość wkładki (nazwa obiektu lub materiału uzupełniającego)

FOTOGRAFIE



Wkładkę założył: mgr Jerzy Tołłoczko, X-1998. r.
(imię, nazwisko, data)

Miejsce przechowywania negatywów: zbiory własne autora

