

B I E L S K I P O D L A S K I

Nr 244 data 29.8.66

A-3E

autor zdjęć: [redacted]  
data wykonania PKZ O/Białystok  
miejsce przechowywania negatywów



12. Autorzy, historia obiektu, określenie stylu.

Pierwotna fundacja cerkwi sięga XV wieku. Wzniesiona z fundacji książęcej Wassy i Michała Semenowicza, księcia grodzieńskiego, bielskiego i kobryńskiego. Wzniesiona na górze zamkowej/pierwotnym grodzisku/wraz z zamkiem tworzyła zespół budowli zamkowych. W XVI w./1507 lub 1562?/ przeniesiona na Stare Miasto/ul. Puszkina/. W XVII wieku przyznana Unitom. W końcu XVII wieku całkowicie przebudowana i poszerzona lub wzniesiona od podstaw pod tym samym wezwaniem. W XX wieku podczas kolejnych remontów częściowo przebudowana.

Autor projektu nieznany. Cerkiew powstała w stylu baroku charakteryzująca się typową formą cerkwi unickich nawiązujących do wielu XVII wiecznych kościołów katolickich. Obecnie bryła eklektyzująca ze względu na częściowe przeróbki.

13. Opis (sytuacja, materiał i konstrukcja, rzut, bryła, elewacje, dach, wnętrze, wyposażenie, instalacje)

Sytuacja: Cerkiew orientowana, usytuowana w centrum miasta przy wschodniej pierzei ulicy Puszkina, na terenie płaskim z cmentarzem przykościelnym otoczonym ażurowym ogrodzeniem z trzema bramkami. Materiał: drewniana, z bali takich z drewna sosnowego, podwalina na fundamencie kamiennie-cementowym, dach kryty blachą. Konstrukcja: zrębowa na podwalinie, ściany oszalowane i obite lisicami, więźba krokwiowo-stolcowo-płatwiowa. Rzut: wydłużonego prostokąta z nieco węższym prezbiterium zamkniętym prosto do którego od północy przylega zakrystia na planie prostokąta, od zachodu kruchta na rzucie zbliżonym do kwadratu. Bryła: rzczłonowana, dość wysoka nakryta wysokim dachem z sygnaturką. Elewacje: Zachodnia - Na osi 2-kondygnacyjna kruchta zwiężająca się ku górze. Kondygnacje rozdzielone daszkiem i gzymsem podokapowym ząbkowym, nakryta dwuspadowym daszkiem. Ściany oszalowane w układzie poziomym i pionowym obite lisicami. Węgły obite ozdobnie wycinanymi deskami, na osi otwór wejściowy, drzwi dwuskrzydłowe, płycinowe, wejście przez ganek w formie archiwolty na słupach z ozdobnie rzeźbionym szczytem. Okna dwuskrzydłowe, wielokwaterowe w ząbkowych obramieniach. Elewacja wschodnia: 3-osiowa, oszalowana, obita lisicami, z gzymsem podokapowym, od północy przedłużona ścianą zakrystii, okna w szerokich obramieniach profilowanych z ząbkami. Elewacja południowa: 5-osiowa w korpusie, 2-w kruchcie, 3-w prezbiterium, ściany analogiczne, okna w szerokich obramieniach z ażurowymi pookiennikami i nadokiennikami. Elewacja północna: analogiczna do południowej, do prezbiterium od północy przylega niska zakrystia z niewielkimi otworami okiennymi na różnej wysokości z wejściem od zachodu. Nad dachem zakrystii w prezbiterium dwa otwory okienne. Dach: wysoki, pobity blachą, nad korpusem trójpołaciowy, nad prezbiterium trójpołaciowy, nad zakrystią pulpitowy, nad kruchtą dwuspadowy, na kalenicy wysoka sygnaturka z cebulastym hełmem i krzyżem, obita blachą. Wnętrze: 3-nawowe 5-przęsłowe, z węższym prezbiterium, sufity deskowe z podsufitką i fasetą, w zakrystii strop goły. W korpusie strop wydzielony na nawy profilowanymi belkami-podciągami wspartymi na 6 kanelowanych słupach. Ściany gładkie, szalowane pionowo. Okna w obramieniach z nad- i podokiennikami., od zach. chór nadwieszony balkonowo z prostą balustradą. Chór komunikuje przez otwór prostokątny z 2-gą kondygnacją kruchty. Od zach. kruchta, w pół-zach. narożniku wejście na chór. W północnej ścianie prezbiterium i nawy wejście do zakrystii. Podłoga drewniana, deskowa, w zakrystii i prezbiterium podniesiona o 1 stopień. Wnętrze pomalowane olejno na kolor ugrowo-kremowy, detal biały, strop ozdobiony dekoracją malarską figuralno-geometryczną. Zakrystia rozdzielona na dwie części ścianką/ikonostas/. Instalacje: elektryczna

3. Czas pomiaru: min

3. Miejsce pomiaru

WYCHYLENIA I BŁĘDNYCH  
KRYTERIA WYKAZUJĄCYCH NAWAŁKOWA

- WYKAZUJĄCYCH NAWAŁKOWA  
CZĘŚCI DOKUMENTACJI

V B C D E F G H I J K L M N O P Q R S T U V W X Y Z



14. Kubatura 1900 m <sup>3</sup>	15. Powierzchnia użytkowa 200 m <sup>2</sup>	16. Przeznaczenie pierwotne sakralne	17. Użytkowanie obecne sakralne
18. Prace budowlane i konserwatorskie, ich przebieg i dokumentacja Remonty prowadzone w 1937?r., 1968r., 1984r., Generalny remont przeprowadzony w 1968r. - wymiana podwaliny, oszalowanie, wzmocnienie li- sicami, wymiana stropów podbicie podsufitką, dachów pokryte nową blachą, wzniesienie no- wej sygnaturki, wymiana stolarki okiennej i drzwiowej, wnętrze odmalowane z dekoracją ma- larską na stropie, również odmalowanie z zew- nątrz.		19. Stan zachowania (fundamenty, ściany zewnętrzne ściany, wewnętrzne, sklepienia, stropy, konstrukcje dachowe, pokrycia dachu, wyposażenie i instalacje)  Cerkiew zachowana w stanie dobrym/ostatni generalny remont 1968/	
20. Najpilniejsze postulaty konserwatorskie Obecny stan cerkwi nie budzi zastrzeżeń. Zaleca się stały nadzór i bieżącą konserwację Przeprowadzenie inwentaryzacji architektonicz- nej oraz badań architektonicznych w trakcie przyszłego, generalnego remontu w celu rozwar- stwienia obiektu.			



21. Akta archiwalne (rodzaj akt, numer i miejsce przechowywania)

22. Bibliografia

Archeograficzeskij Sbornik Dokumentow otnosjaszczichsia  
k istorii sewernozapadnoj Rusi.T.I.-II.Wilno 1867

Katalog zabytków sztuki w Polsce,pow.Bielsk Podlaski,  
woj.białostockie,oprac.R.Brykowski,I.Galicka,M.Sygietyńska,  
1964 IS PAN,maszynopis

23. Źródła ikonograficzne i fotograficzne (rodzaj, miejsce przechowania, sygnatury)

Zdjęcie z 1920r.Cerkiew -widok od południa.Fot.Konserwa-  
tor Białostocki 1920r.,NEg.IS PAN Warszawa,nr 9029

24. Uwagi różne

25. Wypełnił

mgr Joanna Pyzia

Imię i nazwisko

data

15.03.1986r.

26. Sprawdził

Imię i nazwisko

data

27. Załączniki



1. Miejscowość

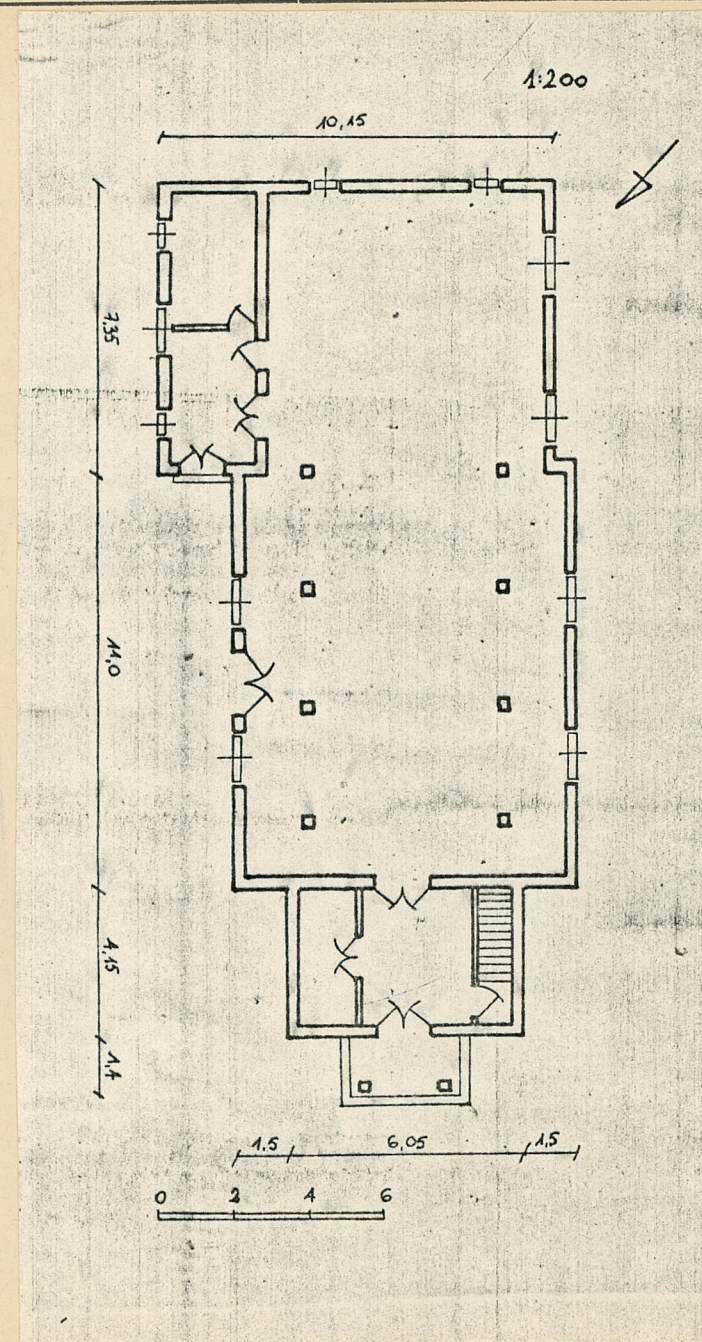
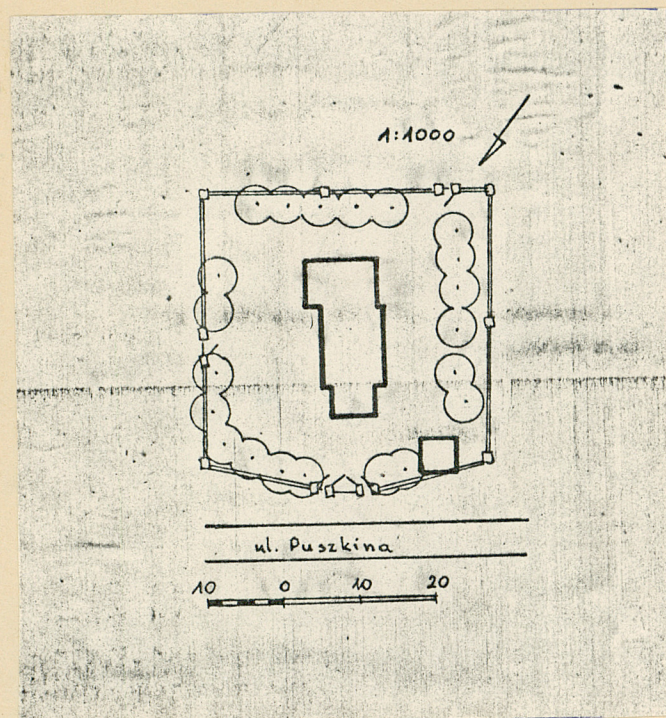
Bielsk Podlaski

2. Obiekt (nazwa jak w karcie)

Cerkiew p.w. Narodzenia NMP

3. Zawartość wkładki (nazwa obiektu lub materiału uzupełniającego)

plan sytuacyjny, rzuty



Wkładkę założył: mgr Joanna Pyzia

(imię, nazwisko, data)

Miejsce przechowywania negatywów: PKZ O/Białystok

Wzór ODŻ 1978 r.



1. Miejscowość  
Bielsk Podlaski

2. Obiekt (nazwa jak w karcie)  
Cerkiew p.w. Narodzenia NMP

3. Zawartość wkładki (nazwa obiektu lub materiału uzupełniającego)  
zdjęcia



mgr Joanna Fyzia

Wkładkę założył: .....  
(imię, nazwisko, data)

Miejsce przechowywania negatywów: PKZ O/Białystok

Wzór ODZ 1978 r.



1. Miejscowość

Bielsk Podlaski

2. Obiekt (nazwa jak w karcie)

Cerkiew p.w. Narodzenia NMP

3. Zawartość wkładki (nazwa obiektu lub materiału uzupełniającego)

zdjęcia



Wkładkę założył: mgr Joanna Pyzia

(imię, nazwisko, data)

Miejsce przechowywania negatywów: PKZ o/Białystok

Wzór ODZ 1978 r.



1. Miejscowość

Bielsk Podlaski

2. Obiekt (nazwa jak w karcie)

Cerkiew p.w. Narodzenia NMP

3. Zawartość wkładki (nazwa obiektu lub materiału uzupełniającego)

zdjęcia



Wkładkę założył: mgr Joanna Pyzia

(imię, nazwisko, data)

Miejsce przechowywania negatywów: PKZ O/Białystok

Wzór ODZ 1978 r.