

1. Obiekt KAMIENICA, OB. KURIA BISKUPIA DIECEZJI BIALOSTOCKO-GDANSKIEJ
POLSKIEGO AUTOKEFALICZNEGO KOSCIOŁA PRAWOSŁAWNEGO

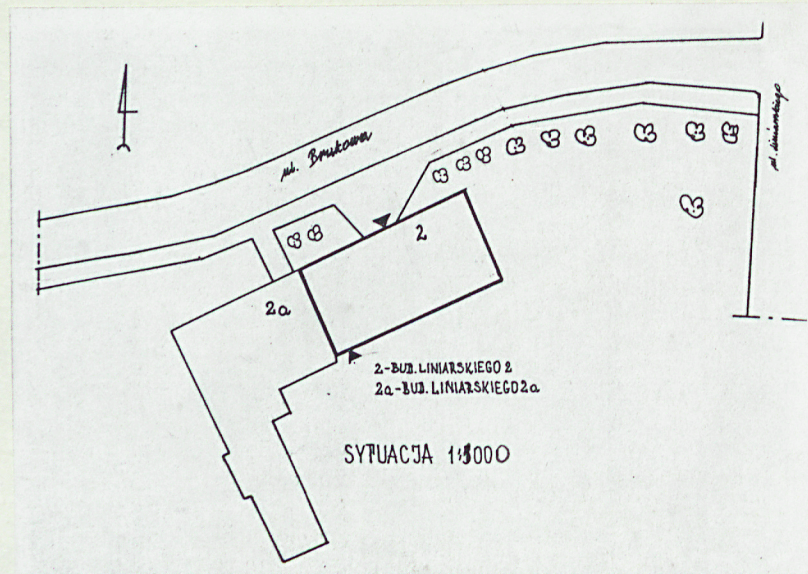
2. Czas powstania

przed r. 1914/
K. XIX

3. Miejscowość

B I A Ł Y S T O K

11. Zdjęcia, rzut, przekrój, sytuacja, orientacja



4. Adres *ob. ul. św. Nikołaja 3*
ul. Liniarskiego 2
15-420 Białystok

nr hipoteczny

dr. Póchniewa 2

5. Przynależność administracyjna

województwo białostockie

gmina miasto Białystok

6. Poprzednie nazwy miejscowości

7. Przynależność administracyjna
1 VI 1975

województwo białostockie

powiat miejski Białystok

8. Właściciel i jego adres

Polski Autokefaliczny Kościół
Prawosławny, Diecezja Białostocko-
-Gdańska, ul. Lipowa 15
15-424 Białystok

9. Użytkownik i jego adres

J.W.

10. Rejestr zabytków

Nr A-532

data 22-XII-1982

A-204

12. Autorzy, historia obiektu, określenie stylu.

Autor projektu i budowniczowie nieznani. Kamienicę zbudowano przed rokiem 1914, najprawdopodobniej na początku XX w.

Teren, na którym znajduje się kamienica należał w 1 poł. XIX wieku do jurydyki unickiej, a około połowy XIX w. został prawdopodobnie sprzedany Żydom.

Po II wojnie światowej w kamienicy mieścił się szpital. Kamienica w roku 1982 została przejęta przez prawosławną Kurię Biskupią Diecezji Białostocko-Gdańskiej, gdzie powstaje Centrum Diecezjalne Diecezji Białostocko-Gdańskiej Polskiego Autokefalicznego Kościoła Prawosławnego.

Kamienica bez wyraźnych cech stylowych, ale wraz z pobliskim klasycystycznym Soborem Sw. Mikołaja tworzy jedyny i niepowtarzalny zespół architektoniczno-krajobrazowy na terenie województwa białostockiego.

13. Opis (sytuacja, materiał i konstrukcja, rzut, bryła, elewacje, wnętrze, wy. oszazenie, instalacje)

Sytuacja: budynek jest usytuowany w centrum Białegostoku, w odległości ok. 60 m na pd. od prawosławnego Soboru Sw. Mikołaja, frontem do dawnej ulicy Brukowej, i szczytem do zach. pierzei ulicy Liniarskiego /d. Próchniaka/.

Materiał, konstrukcja, technika: budynek szerokofrontowy, symetryczny, murowany, otynkowany, osadzony na fundamencie kamiennie-betonowym. Stropy żelbetowe prefabrykowane, więźba dachowa płatwiowo-kleszczowa, dach pokryty blachą miedzianą. Podłogi wyłożone parkietem, lastryko lub PCW/w pomieszczeniach gospodarczych/. Ściany wewnętrzne murowane z cegły dziurawki lub drewniane obite stalową siatką i otynkowane. Schody zewnętrzne betonowe z lastryko, jednobiegowe, wewnętrzne kamienne dwubiegowe. Okna trójpodziałowe z nadświetleniem prostokątnym, pięciopodziałowe z nadświetleniem prostokątnym, okna dwudzielne oraz okna wielopodziałowe z nadświetleniem półkolistym. Drzwi wejściowe dwuskrzydłowe żelazne w formie wrót obijane żelaznymi elementami dekoracyjnymi. Drzwi w elewacji tylnej dwuskrzydłowe z nadświetleniem.

Rzut: na planie prostokąta, budynek trzykondygnacyjny z mieszkalnym poddaszem, dwutraktowy z hallem na przestrzał.

Bryła: prostopadłościenna, budynek nakryty z dwuspadowym dachem, częściowo podpiwniczony.

Elewacje: frontowa/pn., od strony d. ulicy Brukowej/9-osiowa z wrotami na osi głównej, na pozostałych osiach okna. Na osi środkowej, nad bramą, na drugiej i trzeciej kondygnacji umieszczone po dwa okna na szerokość bramy. Pozostałe otwory okienne rozmieszczone symetrycznie na obu kondygnacjach. Na drugiej, środkowej i 6szej osi na drugiej i trzeciej kondygnacji umieszczone balkony ozdobnymi żeliwnymi balustradami. Fasada podzielona na całej wysokości sześcioma pseudopilastrami. Fasada od drugiej do szóstej osi, do wysokości balkonów drugiej kondygnacji ozdobiona płytkami ceramicznymi w ciemnym kolorze. Główny otwór drzwiowy zamknięty łukiem tworzącym pseudoportal. Fasada ozdobiona profilowanym gzymsem wieńczącym. W połaci dachowej pięć lukarni, w których środkowa z trzema otworami okiennymi, a pozostałe z dwoma. Lukarny nakryte profilowanymi łukowato daszkami ozdobionymi po bokach gzymsem. Wszystkie okna w elewacji frontowej w ozdobnych nad- i podokiennikach. Elewacja tylna/pd., od strony Domu Partii/ także 9-cio osiowa, na środkowej osi wrota identyczne jak w fasadzie, na pozostałych okna, z wyjątkiem drzwi na pierwszej osi. Pomiędzy pierwszą a drugą oraz drugą a trzecią kondygnacją dwa nietypowe okna, niższe prostokątne wielopolowe, wyższe natomiast z nadświetleniem półkolistym w formie ozdobnego gzymsu. Pomiędzy pierwszą kondygnacją, a poziomem gruntu małe prostokątne okienko umieszczone na osi obu poprzednich. Okna ozdobione jak te w fasadzie. Elewacja tylna podzielona w części środkowej dwoma pseudopilastrami na całej wysokości oraz ozdobiona identycznym jak w elewacji frontowej gzymsem wieńczącym. Brama w formie pseudoportalu. W połaci dachowej siedem lukarni zdobionych identycznie jak w połaci północnej. Elewacja boczna/wsch., od strony ulicy Liniarskiego/ślepa. Elewacja boczna/zach./w połowie swojej wysokości mieści przylegający doń bezpośrednio budynek jednokondygnacyjny oznaczony nr 2 a.

Wnętrze, wyposażenie: wnętrze budynku dostosowane do nowej funkcji administracyjno-mieszkalnej, nowoczesne wyposażenie.

Instalacje: wodno-kan., c.o., elektryczna i gazowa.

14. Kubatura

4900,76 m³

15. Powierzchnia użytkowa

ogólna: 1308,48 m²
użytkowa: 764,27 m²

16. Przeznaczenie pierwotne

mieszkalne

17. Urzycowanie obecne

administracyjno-mieszkalne

19. stan zachowania (fundamenty, ściany zewnętrzne, ściany wewnętrzne, sklepienia, stropy, konstrukcje dachowe, pokrycie dachu, wyposażenie i instalacje)

Budynek jest zachowany w stanie technicznym dobrym.

18. Prace budowlane i konserwatorskie, ich przebieg i dokumentacja

W latach 1983-1985 remont kapitalny budynku, w tym: wymieniono wszystkie stropy budynku, ściany szczytowe poddasza wraz z wieńcem opasującym budynek w części poddasza, wymieniono na nowe wszystkie ściany działowe, więźbę dachową, pokrycie dachu, podłogi i posadzki. Zmieniono funkcję przejazdową bramy na hall, zmieniono schody zewnętrzne, tynki zewnętrzne i wewnętrzne, kolorystykę elewacji i inne.

20. Najpilniejsze postulaty konserwatorskie

21. Akta archiwalne (rodzaj akt, numer i miejsce przechowania)

Projekt architektoniczno-budowlany modernizacji i remontu budynku mieszkalno-administracyjnego Centrum Diecezjalnego Prawosławnej Diecezji Białostocko-Gdańskiej w Białymstoku, ul. Próchniaka 2, oprac. przez mgr inż. arch. Józefa Matwiejuka, mgr inż. arch. Mariana Szymańskiego, Białystok 1982 r./nr inw. 3088, w zbiorach PSOZ O/W w Białymstoku/.

Dawny budynek restauracyjny w Białymstoku, ul. Próchniaka 2 a. Rozpoznanie historyczne obiektu, oprac. przez mgr Joannę Kotyńską, PP PKZ O/B-stok 1986 /nr inw. 3592 w zbiorach PSOZ O/W w Białymstoku/.

22. Bibliografia

23. Źródła ikonograficzne i fotografie (rodzaj, miejsca przechowania, sygnatury)

24. Uwagi różne

25. Opracował

tekst mgr Jerzy Tołłoczko, dn. 10-12-XII-1992 r.

imię, nazwisko, data, podpis

plany, rysunki inż. Łucja Włoch, grudzień 1992 r.

imię, nazwisko, data, podpis

zdjęcia fotogr mgr J. Tołłoczko, dn. 28-XI-1992 r.

imię, nazwisko, data, podpis

miejsce przechowania negatywów

Karta po wypełnieniu podlega ochronie na podstawie przepisów prawa autorskiego

26. Adnotacje o inspekcjach, informacje o zmianach (daty, imiona i nazwiska wypełniających)

27. Załączniki

3 wkładki

1. Miejscowość

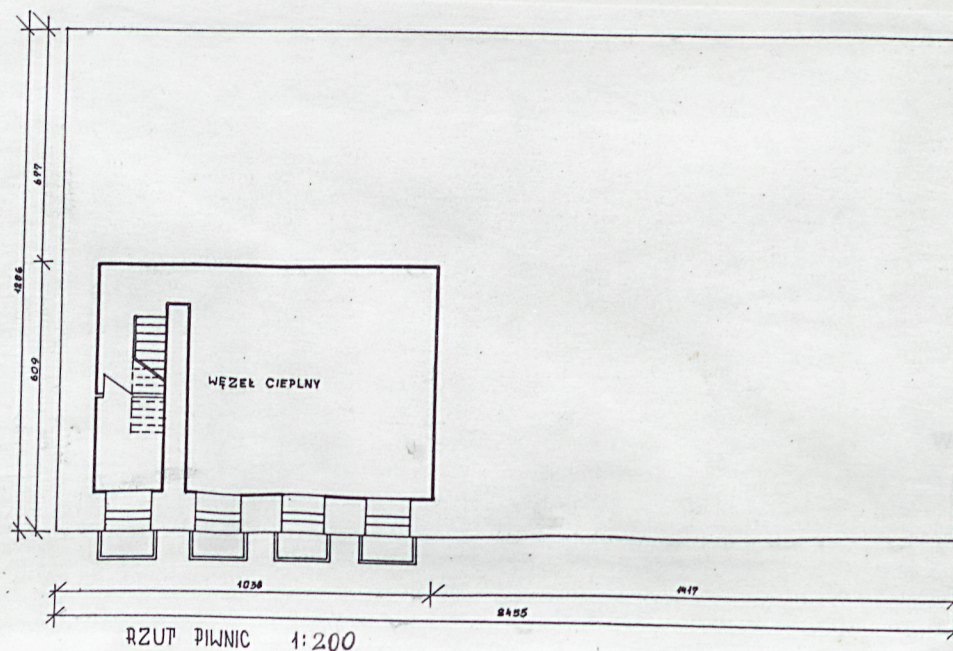
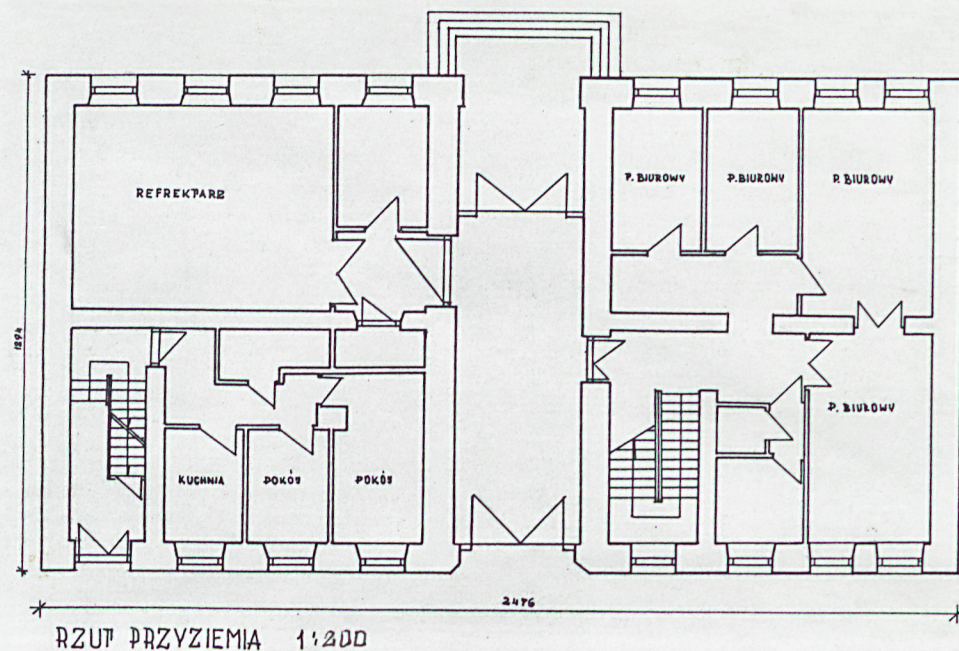
BIAŁYSTOK

2. Obiekt (nazwa jak w karcie)

KAMIEŃCĄ OB. KURIA BIS.
UL. LINIARSKIEGO 2

3. Zawartość wkładki (nazwa obiektu lub materiału uzupełniającego)

RZUTY PIWNIC, PRZYZIEMIA, I i II PIĘTRA ORAZ PIĘC FOTOGRAFII

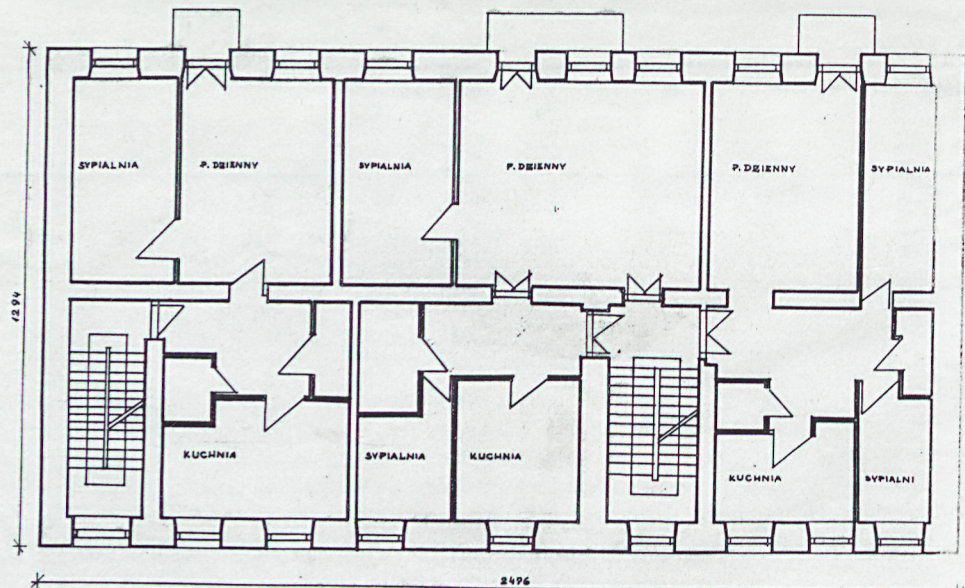


Wkładkę założył: mgr J. Tołkoczko, dn. 12-XII-1992 r.
(imię nazwisko, data)

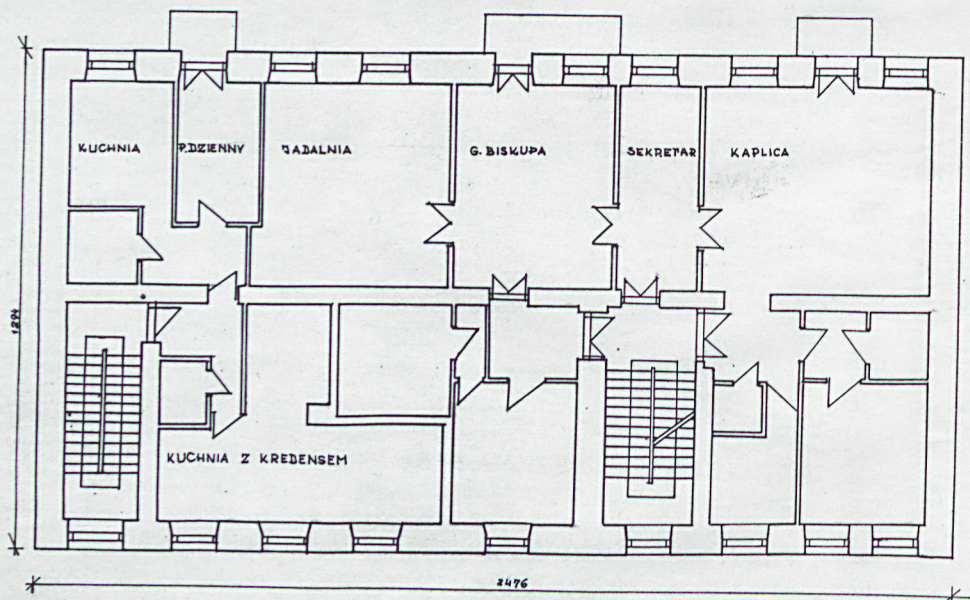
Miejsce przechowywania negatywów:

LZGraf Biał. Podl. z. 759 90 5000

DDZ 1978 r.



RZUT I PIĘTRA 1:200



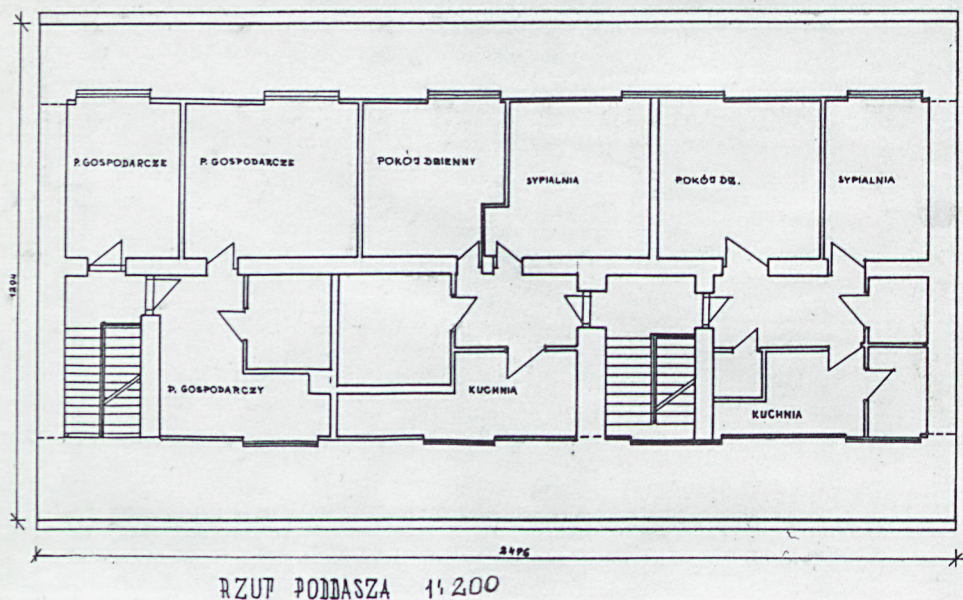
RZUT II PIĘTRA 1:200



1. Miejscowość
BIAŁYSTOK

2. Obiekt (nazwa jak w karcie)
KAMIENICA, OB. KURIA BISK.
UL. LINIARSKIEGO 2

3. Zawartość wkładki (nazwa obiektu lub materiału uzupełniającego)
RZUT PODDASZA I OSIEM FOTOGRAFII



Wkładkę założył: mgr J. Tołkoczko, dn. 12-XII-1992 r.
(imię nazwisko, data)

Wzór ODZ 1978 r.

Miejsce przechowywania negatywów:

LZGraf. Biuro Podl. z. 759 90 5000



1. Miejscowość

BIAŁYSTOK

2. Obiekt (nazwa jak w karcie)
KAMIENICA, OB. KURIA BISK.
UL. LINIARSKIEGO 2

3. Zawartość wkładki (nazwa obiektu lub materiału uzupełniającego)

SZESĆ FOTOGRAFII ELEWACJI TYLNEJ BUDYNKU



Wkładkę założył: mgr J. Tołkoczko, dn. 12-XII-1992 r.
(imię nazwisko, data)

Wzór ODZ 1978 r.

Miejsce przechowywania negatywów:

LZGrał Biała Podl. z. 759 90 5000