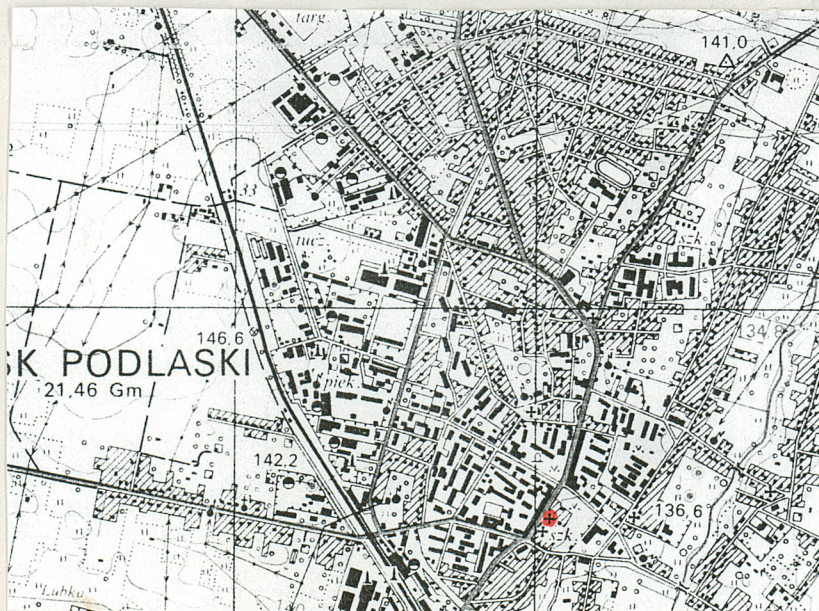


1. Obiekt 5411
CERKIEW GR.KAT. OB. PRAWOSŁAWNA PARAFIALNA PW. ŚW. MICHAŁA
ARCHANIOŁA

2. Czas powstania
1789, 1913-15,
1926, 1986-89.

3. Miejscowość
B I E L S K P O D L A S K I

11. Zdjęcia rzut przekrój sytuacja orientacja



4. Adres Bielsk Podlaski
ul. Mickiewicza 36
nr hipoteczny

5. Przynależność administracyjna
białostockie
województwo
gmina Bielsk Podlaski

6. Poprzednie nazwy miejscowości

7. Przynależność administracyjna 1. VI. 1975 r.
białostockie
województwo
powiat Bielsk Podlaski

8. Właściciel i jego adres
Parafia Prawosławna Św. Michała
Archanioła, Bielsk Podlaski
ul. Mickiewicza 36

9. Użytkownik i jego adres
J.W.

10. Rejestr zabytków
Nr 381 A-29 data 19.11.1976

dec.nr K1.WKZ-680/9/76

12. Autorzy, historia obiektu, określenie stylu.

W XVIw. w Bielsku było 5 cerkwi prawosławnych. Wszystkie były drewniane. Jedną z nich była wzmiankowana w XVI-wiecznych źródłach cerkiew pw. św. Michała Archanioła/Michajłowska/. Powstała ona w najstarszej "ruskiej" części miasta, przy placu targowym, na pn. od zamku. Dokładna data jej budowy nie jest znana. Prawdopodobnie istniała już w 2 poł. XVw., gdy inicjatywy księcia Michała Semenowicza i jego małżonki Wassy zagospodarowano tergo-wisko, w którego centralnej części przy ul. Wielkiej usytuowano cerkiew. Przypuszczalnie ze względu na fundatora nadano jej wezwanie św. Michała Archanioła. Swoją rolę w fundacji cerkwi miała też księżna Helena, żona Wielkiego Księcia Litewskiego Aleksandra. Pierwsza udokumentowana wzmianka o świątyni pochodzi z 1563r. Wynika z niej, że naprzeciwko cerkwi był dom, w którym mieszkał duchowny zawiadujący nią. W późniejszym okresie obok cerkwi powstał szpital-przytułek. W 1582r. Anna Jagiellonka, żona Stefana Batorego, przyznała cerkwi grunt pod jego budowę. W 2 poł. XVIw. cerkiew Michajłowska przejęła funkcję cerkwi Preczystieńskiej i stała się cerkwią soborną. Pełniła tę funkcję do 1 poł. XIXw./duchowni cerkwi byli w tym okresie dziekanami bielskimi/. Można przypuszczać, że po przejęciu tak ważnej rangi cerkiew została przebudowana lub nawet zbudowana od podstaw. Mogło to nastąpić po pożarze Bielska w 1591r. W nowej cerkwi ołtarz gł. poświęcono na cześć Bohojawlenija czyli Objawienia Pańskiego i odtąd nazywano ją Bohojawleńską /choć 2 ołtarze boczne poświęcone były św. Michałowi Archaniołowi i św. Ap. Piotrowi i Pawłowi/. W 1586r. nadano cerkwi 4-y włóki ziemi we wsi Hredele /Gredele/, gdzie z czasem c.d. na wkładce nr 3

13. Opis (sytuacja, materiał i konstrukcja, rzut, bryła, elewacje, wnętrze wyrośnięcie instalacje)

Sytuacja: cerkiew orientowana, położona w centrum miasta, na pd. od rynku miejskiego, przy ul. Mickiewicza, po jej wsch. stronie. Na cmentarzu przycerkiewnym ogrodzonym metalowym, ażurowym ogrodzeniem na wysokiej podmurówce, od ul. Mickiewicza i od pn. Na teren cmentarza od ul. Mickiewicza prowadzi brama z 2 bramkami. Na tej samej działce od pd. znajduje się współczesny budynek plebanii.

Materiał, konstrukcja, technika: korpus główny i wieża od zach. drewniane z bali na fundamencie kamiennie-cegłanym i kamiennym cokole, część prezbiterialna i kaplice murowane z cegły na wysokim cokole i podpiwniczone. Cały budynek szalowany. Korpus główny i obejście kryte dachami wielospadowymi. Korpus zwieńczony latarnią i cebulastym hełmem z prawosławnym krzyżem. Kaplice i prezbiterium kryte dachami ostrosłupowymi zakończonymi latarniami i cebulastymi hełmami również zwieńczonymi krzyżami prawosławnymi. Dachy obejścia, prezbiterium i kaplic z wysuniętym okapem. Obejście obniżone. Wieża od strony zachodniej kryta dachem namiotowym. Dach pokryty blachą ocynkowaną. Więźba dachowa w korpusie głównym drewniana krokwiowa, niektóre krokwie podparte zastrzażkami, w bocznych kaplicach, prezbiterium i obejściu więźba dachowa krokwiowa z nasuwnicami. W korpusie głównym i wieży stropy drewniane belkowe z podsufitką, w części dobudowanej stropy og-niotrwałe, w korpusie głównym podłogi deskowe. Wnętrze szalowane i malowane. Stolarka okienna i drzwiowa drewniana. W kruchcie 1-biegowe schody.

Rzut: złożony, współcześnie rozbudowany. Korpus główny w kształcie prostokąta ze ściętymi narożami. Od zach. węższa wieża na planie kwadratu mieszcząca w przyziemiu kruchtę. Prezbiterium węższe od korpusu głównego na planie prostokąta zamkniętego trójbocznie, po obu jego stronach wbudowane kaplice na planach nieregularnych. W korpusie głównym nawa główna wydzielona poprzez 2 rzędy słupów na planie kwadratów. W korpusie głównym przejścia do nowego prezbiterium i kaplic. Dookoła prezbiterium obejście skomunikowane z kaplicami.

Bryła: rozczłonkowana, złożona z wielu przylegających do siebie brył. Korpus główny w kształcie graniastosłupa kryty dachem wielospadowym z latarnią i hełmem, do niego od strony zach. przylega wieża. Dwie dolne kondygnacje wieży prostopadkościenne, ostatnia w kształcie graniastosłupa. Wieża kryta dachem namiotowym. Od strony wsch. do korpusu głównego przylega prezbiterium w kształcie graniastosłupa, kryte dachem ostrosłupowym z latarnią i hełmem, z niższym obejściem krytym dachem wielospadowym. Dachy prezbiterium i obejścia z wysuniętym okapem. Do prezbiterium od pn. i pd. przylegają niższe kaplice kryte dachami ostrosłupowymi zakończonymi latarniami i cebulastymi hełmami, z wysuniętymi okapami.

Elewacje: frontowa/zach. Dostawiona 3-kondygnacyjowa wieża o zróżnicowanych w kształcie i wysokości kondygnacjach. Dwie dolne kondygnacje 4-boczne, ostatnia 8-boczna i węższa od dolnych. Dolna kondygnacja najwyższa. Wszystkie ściany wieży 1-osiove. W 1. kondygnacji wieży otwór wejściowy w kształcie stojącego prostokąta, drzwi 2-skrzydłowe, ramowe płycinowe z nadwieszonym gzymsem odcinkowym dekorowanym snycerskim ornamentem w kształcie spływów z elementami floralnymi, na skrajach ze żłobionymi krzyżami greckimi i zwieńczony krzyżem. Nad drzwiami 2-spadowy pokryty blachą daszek ze snycerską dekoracją ażurową o motywach floralnych. Cd. opisu na wkładce nr 1

14. Kubatura ok.3000 m ³	15. Powierzchnia użytkowa ok.465 m ²	16. Przeznaczenie pierwotne sakralne	17. Użytkowanie obecne sakralne
18. Prace budowlane i konserwatorskie, ich przebieg i dokumentacja 1971r.-malowanie zew. i wew. ścian cerkwi wg projektu kolorystyki W.Gutkiewicza 1986-89r.-rozbudowa cerkwi o nową część ołtarzową wg "cerkiew par.pw.św.Michała Archanioła w Bielsku Podlaskim.Projekt rozbudowy." doc.dr arch.A.Grygorowicz, PSOZ O/W Białystok,nr inw.3002 1998r.-malowanie elewacji		19. Stan zachowania (fundamenty, ściany zewnętrzne, ściany wewnętrzne, sklepienia, stropy konstrukcje dachowe, pokrycie dachu, wyposażenie i instalacje) Cerkiew w dobrym stanie zachowania	
		20. Najpilniejsze postulaty konserwatorskie	

21. Akta archiwalne (rodzaj akt, numer i miejsce przechowania)

- S.Herbst-Bielsk Podlaski, woj. białostockie. Studium hist.-urban..., 1953r., PSOZ O/W Białystok, nr inw. 248
- T.Miller-Bielsk Podl. Cerkiew pw. św. Michała Archanioła przy ul. Mickiewicza 36. Inwentaryzacja., PSOZ O/W Białystok, nr inw. 2998
- T.Miller-Bielsk Podl. Dzieje i zabytki., maszynopis, PSOZ O/W Białystok, nr inw. 3855
- karta "zielona"-Cerkiew paraf. św. Michała Arch., oprac. T.Grzebalski 1959r., PSOZ O/W Białystok, nr inw. 0038
- Bielsk Podl. Studium hist.-urban. do planu zagospod.przest. miasta., oprac. mgr Z.Piłaszewicz, mgr J.Kubiak, Warszawa 1975r., PSOZ O/W Białystok, nr inw. 1870
- A.Grygorowicz-Cerkiew par.pw. św. Michała..., PSOZ O/W Białystok, nr inw. 3002

22. Bibliografia

- o.G.Sosna, D.Fionik-Dzieje cerkwi w Bielsku Podlaskim., Białystok 1995r.
- H.Kosieradzki-Bielsk Podlaski. Dzieje miasta., Bielsk Podlaski 1987
- T.Miller-Bielsk Podlaski jakiego nie znamy. Bielsk Podlaski 1991r.
- G.Sosna-Bibliografia Parafii prawosławnych na Białostocczyźnie. Część chronologiczna. Białystok 1985r.
- G.Sosna-Bibliografia parafii prawosławnych na Białostocczyźnie. Część alfabetyczna., Białystok 1984r.
- Spis zabytków architektury i budownictwa w Polsce, woj. białostockie 3., oprac. R.Sylwanowicz, J.Tołkoczko, ODZ Warszawa 1992r., s. 51

23. Źródła ikonograficzne i fotografia (rodzaj, miejsca przechowania, sygnatury)

24. Uwagi różne

25. Opracował

tekst mgr R.Sylwanowicz, mgr M.Pawluczuk, październik 1998 r.

imię, nazwisko, data, podpis

plany, rysunki mgr E.Narolewska, wrzesień 1998 r.

imię, nazwisko, data, podpis

zdjęcia fotogr. mgr M.Pawluczuk, marzec 1998 r.

imię, nazwisko, data, podpis

miejsce przechowania negatywów

Karta po wypełnieniu podlega ochronie na podstawie przepisów prawa autorskiego

26. Adnotacje o inspekcjach, informacje o zmianach (daty, imiona i nazwiska wypełniających)

27. Załączniki

1. Miejscowość Bielsk Podlaski	2. Obiekt (nazwa jak w karcie) Cerkiew gr.-kat. ob. prawosławna.....	3. Zawartość wkładki (nazwa obiektu lub materiału uzupełniającego) Cd. opisu, fotografie
-----------------------------------	--	---

Cd. opisu z pktu 13:

W elewacjach pn. i pd. wieży otwory okienne w kształcie prostokątów, okna wielokwaterkowe, zdwojone. Otwory w bogatym obramieniu i z bogatą dekoracją snycerską, w narożnikach z rautami, po bokach z nałożonymi prostokątnymi płycinami. Pod oknem gzyms podokienny profilowany, kostkowy wsparty na dekoracyjnym wsporniku, z półrozetą w centrum, z narożnymi kroksztynami i ażurowymi ząbkami. Gzyms nadokienny profilowany kostkowy, zwieńczony trójlistnym motywem na podkładce, w centrum z rozetą. W 2. kondygnacji od strony zach. otwór okienny w formie prostokąta zamkniętego łukiem pełnym, okno wielokwaterkowe z nadślemieniem. Okno w obramieniu bogato dekorowanym. Po bokach nałożone prostokątne płyciny. Gzyms nadokienny rozbudowany, nad łukiem w formie okapnika, w zwieńczeniu z płaskim hełmem cebulastym. Gzyms podokienny kostkowy w narożach z rautami. Wspornik w formie wyżłobionej listwy w kształcie dwóch leżących liter S. 3. kondygnacja w co drugim boku na osi - otwory w formie stojących prostokątów, w nich 2-skrzydłowe, deskowe okiennice. Ściany z otworami zamknięte trójbocznie. Dzwonnica podzielona gzymsami międzykondygnacyjnymi oraz z gzymsem wieńczącym, zdobionymi snycerskimi ażurowymi motywami geometrycznymi. Dolna kondygnacja wieży z nałożonymi żłobionymi pilastrami na skrajach wszystkich ścian.

Elewacja boczna/pd.: korpus główny 3-osiowy. Na osiach otwory okienne i okna w kształcie i dekoracji jak w elewacjach bocznych wieży. Korpus główny dekorowany pilastrami rozmieszczonymi symetrycznie pomiędzy osiami. Od strony wsch. do korpusu dobudowana wieloboczna kaplica. W jej dwóch bokach od zach. otwory okienne w formie prostokątów umieszczone na różnych wysokościach, okna wielokwaterkowe zdwojone. Okno na skrajnym boku z dekoracją analogiczną jak w korpusie głównym. Do kaplicy przylega 2-boczne obejście, na l. boku od pd. otwór drzwiowy w kształcie stojącego prostokąta zamkniętego łukiem pełnym, z drzwiami 1-skrzydłowymi deskowymi, opierzanymi na zewnątrz listwami w układzie romboidalnym, na boku 2. otwór okienny w formie leżącego prostokąta, zamknięty łukiem odcinkowym, okno wielokwaterkowe. Elewacja boczna/pn.: korpus główny i kaplica analogiczne jak od strony pd., 1 bok obejścia z 3 oknami w elewacji. Elewacja wschodnia, Prezbiterium: Z obejściem wielobocznym/ 4-boczn./ o wysokości równej połowie wysokości ściany prezbiterium. Na każdej elewacji obejścia blendy oraz okna w kształcie leżących prostokątów zamkniętych łukiem odcinkowym. Na pierwszym od pd. 2 otwory okienne, okna wielokwaterkowe, na 2. 3 okna, na kolejnych - blendy okienne /5/, w nich polichromie, na ostatniej w centrum blenda z polichromią, na skrajach po dwa okna. Ponad obejściem widoczne prezbiterium 8-boczne wbudowane częściowo w korpus główny. Naprzemiennie w co 2. elewacji prezbiterium otwory okienne w formie stojących prostokątów, okna wielokwaterkowe w gładkich obramieniach. Cały budynek cerkwi zwieńczony profilowanym gzymsem wieńczącym dekorowanym snycerskimi elementami geometrycznymi. W części przyziemia we wszystkich elewacjach nałożona powtarzająca się dekoracja płycinowa w kształcie prostokątów i wpisanych w nie rombów, w jej centrum grecki krzyż. Wszystkie elewacje szalowane listwami w układzie pionowym i w jodełkę.

Wnętrze: ściany szalowane w jodełkę i malowane farbą olejną. Korpus główny jednoprzestrzenny o zachowanych gabarytach historycznej świątyni.

Wkładkę założył: mgr M. Pawluczuk 10.1998

(imię, nazwisko, data)

Miejsce przechowywania negatywów:

Jedn. W.A. Olsztyn z. 794/S/ON Z.P. Ostróda z. 662 n. 6000

- Verte -

Wzór ODZ 1985

W korpusie nawa główna wydzielona poprzez rozmieszczone symetrycznie słupy na planie kwadratu. Całe wnętrze bogato zdobione dekoracją snycerską. Podzielone na szereg skomunikowanych ze sobą pomieszczeń. W ścianie pomiędzy kruchtą a korpusem głównym wykonany prześwit na empore z drewnianą balustradą i snycerskimi filarami. Pomiedzy kruchtą a korpusem drzwi 2-skrzydłowe, ramowo-płycinowe z przeszklonymi górnymi płycinami. Wyposażenie wraz z ikonostasem pochodzi z XIX i pocz. XX w.

Instalacje: elektryczna, antywłamaniowa, wodna



1. Miejscowość

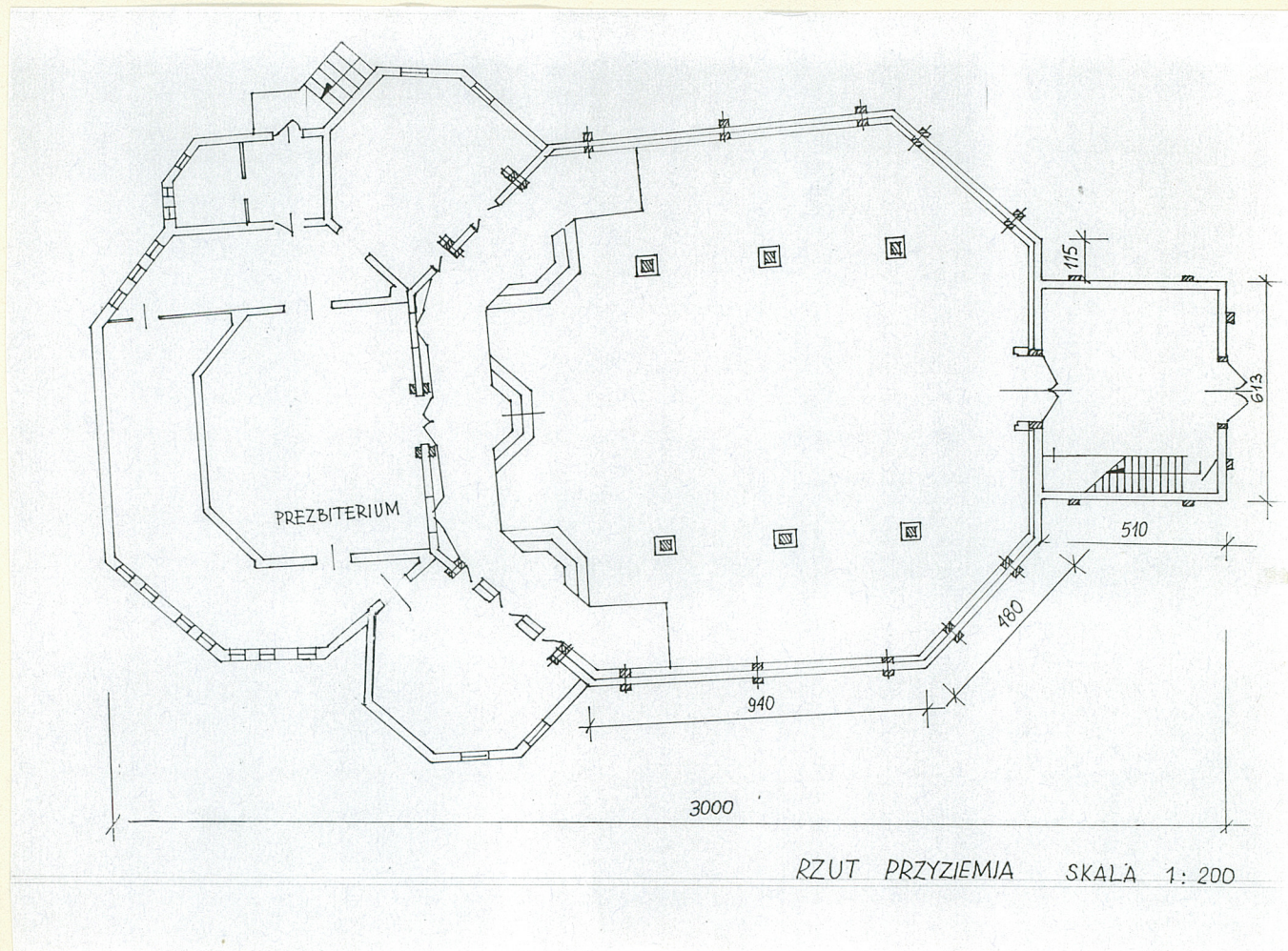
BIELSK PODLASKI

2. Obiekt (nazwa jak w karcie)

Cerkiew prawosławna par.
pw. św. Michała Archanioła

3. Zawartość wkładki (nazwa obiektu lub materiału uzupełniającego)

Rzut przyziemia, sytuacja, fotografie.

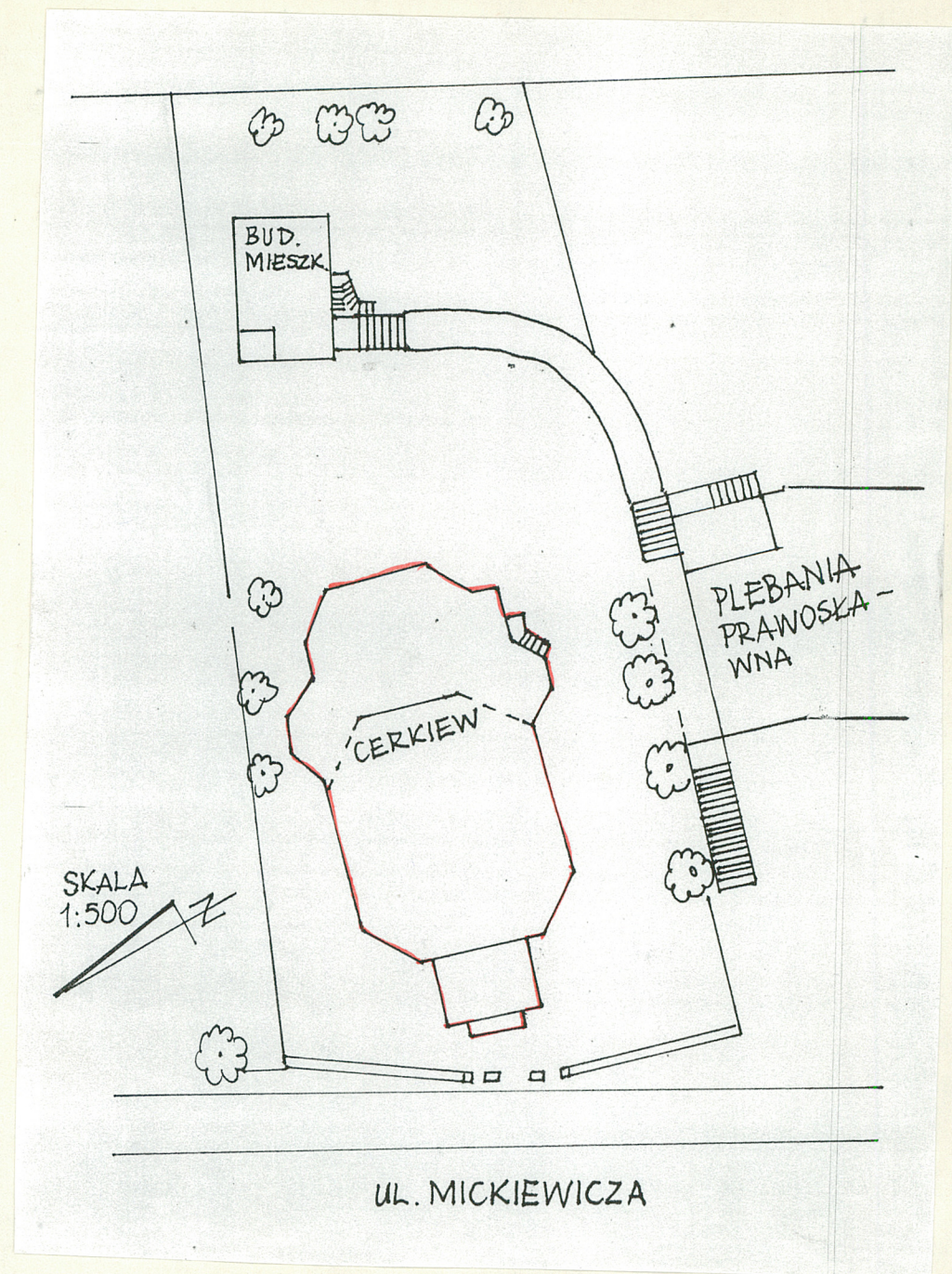


Wkładkę założył: mgr Ewa Narolewska, wrzesień 1998 r.
(Imię, nazwisko, data)

Miejsce przechowywania negatywów:

Jedn. W.A. Olsztyn z. 794/S/ON Z.P. Ostróda z. 662 n. 6000

Wzór ODZ 1985



1. Miejscowość	2. Obiekt (nazwa jak w karcie)	3. Zawartość wkładki (nazwa obiektu lub materiału uzupełniającego)
BIELSK PODLASKI	Cerkiew gr.-kat., ob. prawosławna par.pw.św.Michała...	c.d.historii z p-tu 12, fotografie

c.d. historii z p-tu 12:

powstała wioska cerkiewna /3 włóki zabezpieczały istnienie komitetu dobroczynnego, 4-ta należała do diakona/. W 1593r. bielskie bractwo Bohojawleńskie /stowarzyszenie o charakterze religijnym reprezentujące interesy mieszczaństwa i chłopstwa/ decyzją synodu otrzymało od biskupa włodzimiersko-brzeskiego Hipacego Pocieja dokument na "urządzenie się" na wzór bractwa lwowskiego i wileńskiego, oraz zgodę na objęcie opieką cerkwi, szpitala i szkoły. Delegaci bractwa, które sprawowało faktyczny zarząd nad cerkwią i jej instytucjami, byli przeciwni postanowieniom synodu unijnego, jednak proboszcz cerkwi o. Teodor Jakubowicz uznał akt unijny o przyłączeniu cerkwi prawosławnej do kościoła rzymskokatolickiego i dlatego w 1621r. cerkiew podporządkowano zwierzchnictwu biskupa unickiego, co doprowadziło do sporów między prawosławnymi a unitami, trwającymi z przerwami od 1633 do ok. 1645r. Właśnie w marcu 1633r. król Władysław IV potwierdził przywileje bractwa Bohojawleńskiego i nakazał zwrot cerkwi prawosławnym, ale już we wrześniu 1633r. unicy napadli na świątynię i zagarnęli ją, wskutek czego prawosławni mieszczaństwo złożyli skargę do króla na unickiego biskupa Józefa Mokosieja Bakowieckiego. W marcu 1636r. komisarze królewscy nakazali zwrot cerkwi prawosławnym, ale później po kolejnych incydentach między unitami a prawosławnymi sam król uznając roszczenia unitów wydał instrukcję sprzeczną z postanowieniem komisarzy i zdecydował, że cerkiew Bohojawlenia ma być oddana duchowieństwu unickiemu. W maju 1636r. unicy na czele z podstarościm bielskim Hieronimem Bębnowskim zbrojnie zajęli cerkiew. W 1637r. sąd królewski Władysława IV ponownie przyznał świątynię unitom, ale nadal istniał konflikt między wiernymi prawosławnymi a unickimi. Dopiero w styczniu 1645r. część bractwa Bohojawleńskiego uznała wcześniejszy dekret królewski i zwierzchnictwo biskupa unickiego Józefa Bakowieckiego. Od tam cerkiew stała się unicką. Z przeprowadzonej w 1728r. wizytacji cerkwi Bohojawleńskiej wynika, że stara cerkiew została rozebrana jeszcze przed 1728r., a na jej miejscu zbudowano nową świątynię. Dokumenty wizytacji z 1759r. opisują nowowzniesioną cerkiew jako drewnianą z 3-ma kopułami /dwie z nich umieszczone były na wieżach fasady/, z dachem krytym gontem i słomą, z niewielkim przedsionkiem, nad którym znajdował się chór. We wnętrzu świątyni urządzono wielki ołtarz z obrazem Bohojawlenia i 2 boczne ołtarze z ikonami Bogurodzicy i św. Archanioła Michała. Obok cerkwi stała drewniana, 8-boczna dzwonnica z 3-ma dzwonami, plebania, piekarnia oraz zabudowania gospodarcze. W 1777r. cerkiew powróciła do pierwotnego wezwania św. Michała Archanioła /od 1774r. w zapisach metrykalnych występuje naprzemian nazwa cerkiew Bohojawleńska i św. Michała/. W 1789r. po rozbiórce starej cerkwi /1728-przed 1759r./ wybudowano kolejną drewnianą świątynię pw. św. Michała Archanioła. Zbudowano ją na planie 8-boku, dach pokryto dachówką, a obok postawiono murowaną dzwonnice. Na schematycznym planie cerkwi z 1800r. widoczne są obok szpital oraz ogród położony za dziedzińcem otaczającym świątynię. Powrót unickiej parafii Michajłowskiej do prawosławia nastąpił w 1839r. W 1860r. przeprowadzono remont kopuły i dachu cerkwi i pomalowano dzwonnice. Wystrój wnętrza w duchu prawosławnym rozpoczęto w 1860 a zakończono w 1864r. W 1865r. nastąpiła wymiana desek w podłodze i suficie oraz wymiana stolarki okiennej i drzwiowej, a w 1869r. wykonano nowy ikonostas, który poświęcono w 1875r. W 1878r. przeprowadzono kolejny remont cerkwi: przyozdobiono okna, drzwi i fronton chóru drewnianymi elementami dekoracyjnymi, we wnętrzu oszalowano ściany i 6 kolumn. W l. 1913-15 rozpoczęto remont i rozbudowę świątyni, które zakończono całkowicie w 1926r.: na osi wejścia

Wkładkę założył: mgr R. Sylwanowicz, 10.1998r.
(imię, nazwisko, data)

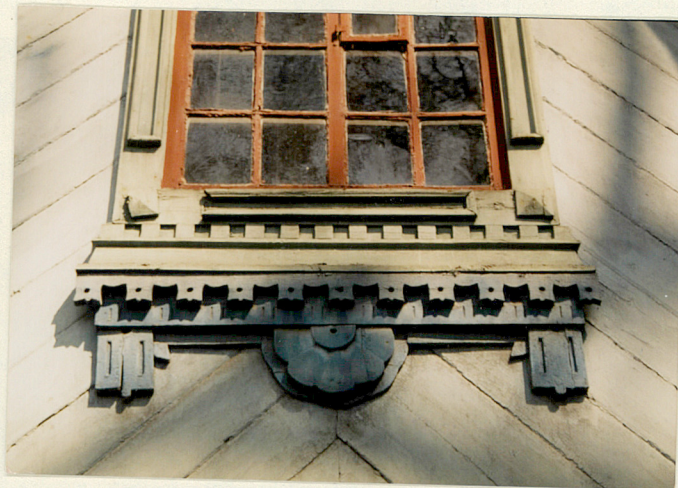
Miejsce przechowywania negatywów:

Jedn. W.A. Olsztyn z. 794/S/ON Z.P. Ostróda z. 662 n. 6000

Wzór ODZ 1985

c.d.historii z p-tu 12:

dobudowano 4-kondygnacyjną wieżę-dzwonnicę z chórem, wycięto część ściany do połączenia cerkwi z chórem, poszerzono gł. wejście i otwory okienne, wycięto środkową część ściany zakrystii, rozebrano stary, wysoki, kryty gontem dach i wykonano nowy, niski z wieżyczką, który pokryto blachą, ukryto strop poprzez przybicie podsufitki z desek, ściany zewnętrzne i wewnętrzne oszalowano, ściany zew. otrzymały snycerskie wykończenie /koronki, frędzle, fartuchy/. W 1936r. cerkiew odmalowano i założono w niej instalację elektryczną. W 1971r. cerkiew ponownie pomalowano. W latach 1986-89 świątynia została rozbudowana o nową część ołtarzową. Po rozbudowie w listopadzie 1989r. wysłwięcono 3 prezbiteria: św. Michała Archanioła, Męczennika Stefana i św. Mikołaja Cudotwórcy. W 1998r. zostały pomalowane elewacje cerkwi.



1. Miejscowość

BIELSK PODLASKI

2. Obiekt (nazwa jak w karcie)

Cerkiew gr.kat. ob. prawosławna par.pw. św. Michała.....

3. Zawartość wkładki (nazwa obiektu lub materiału uzupełniającego)

fotografie



Wkładkę założył: mgr M. Pawluczuk 10.1998 r.
(imię, nazwisko, data)

Miejsce przechowywania negatywów:

