

OSRODEK DOKUMENTACJI
ZABYTKÓW w WARSZAWIE

KARTA EWIDENCYJNA ZABYTKÓW
ARCHITEKTURY I BUDOWNICTWA

A B C D E F G H I J K L M N O P R S T U V X Y Z

BK 208

Nr

PODLASKIE

1. Obiekt

LEŚNICZÓWKA - BUDYNEK MIESZKALNY

2. Czas powstania

1925 r.

3. Miejscowość

BIAŁOWIEŻA

4. Adres

Białowieża
ul. Wojciechowska 4.

nr hipoteczny

5. Przynależność administracyjna

województwo białostockie

gmina Białowieża

pow. Hajnówka

6. Poprzednie nazwy miejscowości

7. Przynależność administracyjna
1 VI 1975

województwo białostockie

powiat Hajnówka

8. Właściciel i jego adres

Nadleśnictwo "Białowieża"
ul. Wojciechowska 4.
Białowieża

9. Użytkownik i jego adres

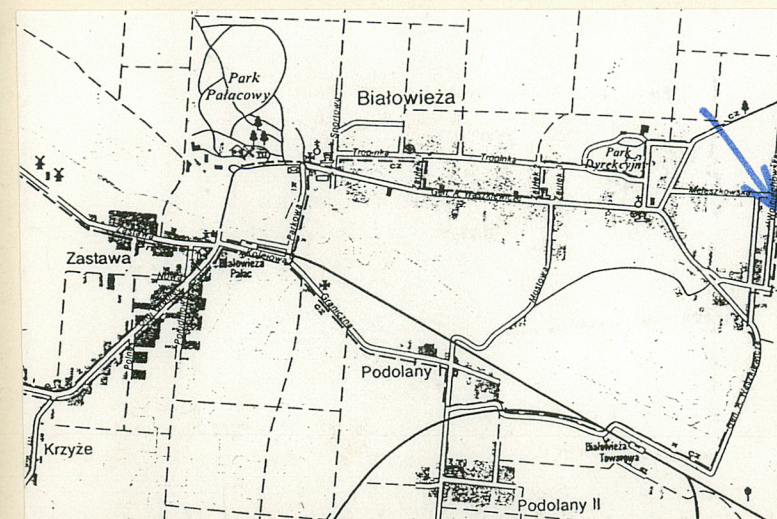
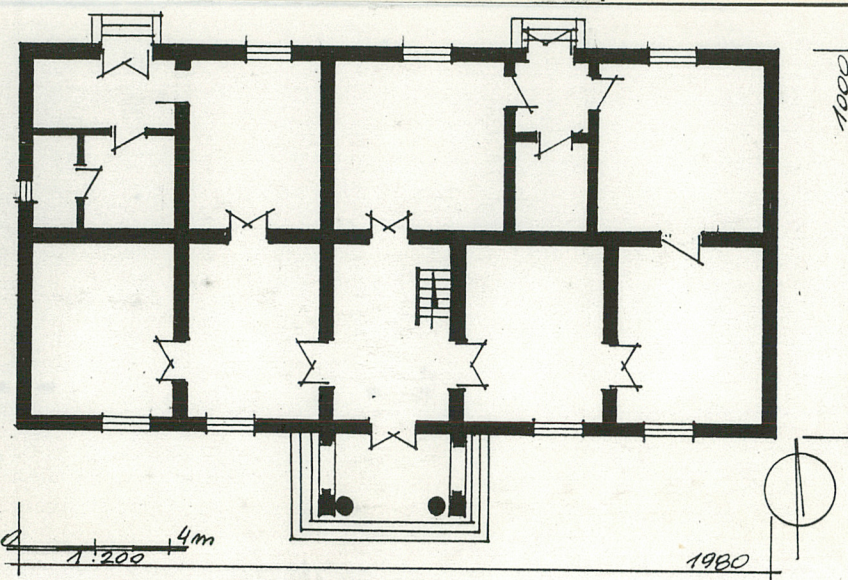
J.W.

10. Rejestr zabytków

797 z dn. 28.04.1995

Nr

data



12. Autorzy, historia obiektu, określenie stylu

- Wybudowana w 1925 r. z przeznaczeniem na mieszkania pracowników Nadleśnictwa "Białowieża". Zachowana w niezmienionym stanie.
- Neoklasycyzm, w typie "dworu polskiego".

13. Opis (sytuacja, materiał i konstrukcja, rzut, bryła, elewacje, wnętrze, wyposażenie, instalacje)

- Sytuacja: położona w zespole budynków na płn. skraju Białowieży, przy ul. Wojciechowskiej, od której oddzielona pasem ogrodów warzywnych, ogrodzonych sztachetowymi płotami. Za nią gospodarcze podwórze, przy którym wokół: magazyn, obórka, stodoła i piwnica. Wokół ogrodzenie. Od niej w kierunku zach. budynek główny. Między nimi alejowo obsadzony wjazd do zespołu. Za budynkiem głównym drugie gospodarcze podwórze. Leśniczówka zwrócona frontem na pld., do ulicy.
- Materiał i konstrukcja: murowana z cegły na zaprawie wapiennej, obustronnie tynkowana. Piwnice ze stropem Kłaina. Podłogi drewniane, deskowe, na legarach. Strop drewniany, belkowy, z tynkowaną podsiębitką, ocieplony od góry polepą. Więźba dachowa drewniana, krokwiowo-stolcowa. Dach kryty blachą ocynkowaną. Stolarka drzwiowa i okienna drewniana, futrynowa. Drzwi jedno- i dwuskrzydłowe, filongowe. Okna trójskrzydłowe, sześciopolowe z podokiennikami. Schody na strych drewniane, jednobiegowe. Pozostałe betonowe, wylewane. Trzony kominowe oparte o kominy słupowe wprowadzone w ściany. Piece grzewcze z białych kaflów.
- Rzut: na planie wydłużonego prostokąta. Dwutraktowy, pięciodziałowy, dwunastopomieszczeniowy. Trakty równe głębokością, działy zbliżone szerokością. W trakcie frontowym symetryczny układ zbliżonych do siebie wielkością pomieszczeń. Na osi holl, poprzedzony portykiem filarowo-kolumnowym, po jego bokach po dwa pokoje. W trakcie tylnym dwie sienie z komórkami / w głębokości traktu /, pierwsza przy szczycie zach. za nią kuchnia, pokój, druga sień i druga kuchnia. Pomieszczenia tego traktu różnej wielkości, kuchnia i pokój zbliżone do siebie wielkością.
- Bryła: parterowa, częściowo podpiwniczona /od wsch./ prostopadłościenna, nakryta dwuspadowym dachem. Od frontu, na osi portyk kolumnowy z frontonem, nakryty dwuspadowym dachem o kalenicy sięgającej wysokością połowie dachu głównego.
- Elewacje: wszystkie otynkowane, rozcłódkowane prostokątnymi otworami okiennymi i drzwiowymi. Otwory bez opasek. U dołu czytelna partia cokołowa, w zwieńczeniu pełne belkowanie z mocno wysuniętą do przodu płytą gzymsu, lekko profilowaną simą. Belkowanie doryckie. Fryz podzielony na tryglify i pola na metopy. Nad tryglifami po płytą gzymsu "analogiczne płyty tryglifowe", pod tryglifami regule. Portyk frontowy z analogicznie opracowanym belkowaniem. Jego fronton zdobi typowa płyta gzymsu wieńczącego /z tryglifami/. Portyk filarowo-kolumnowy. Kolumny tokańskie. Między filarami /boki/ półkolisty archiwolta, bez opasek. Od frontu przy filarach kolumny. Elewacja frontowa pięcioosiowa, na osi środkowej pod portykiem drzwi, po bokach pary symetrycznie rozmieszczonych okien. Elewacja tylna pięcioosiowa. Na osiach pierwszej i czwartej od zach. drzwi, na pozostałych okna. Nad drzwiami dekoracyjne daszki okapowe, oparte na drewnianych wspornikach. Elewacja zach. szczytowa z oknem komórki. Szczytowa wsch. bez podziałów. W szczytach po dwa prostokątne okna.
- Wnętrze: pomieszczenia pozbawione cech je wyróżniających, z podłogami, tynkowanymi ścianami i stropami z podsiębitką. Każde oświetlone jednym oknem. Komunikacja w układzie traktowym i w większości działowym. Wejścia z zewnątrz trzy, główne od frontu codzienne od tyłu do sieni. Wejście na strych z komory wsch.. Trzony kominowe przy obu kuchniach. Piece grzewcze w pokojach, kaflowe.
- Instalacje: elektryczna, kominowa, wod.-kan..

14. Kubatura ok. 950 m ³	15. Powierzchnia użytkowa 190 m ² 190	16. Przeznaczenie pierwotne leśniczówka	17. Użytkowanie obecne leśniczówka
18. Prace budowlane i konserwatorskie, ich przebieg i dokumentacja		19. Stan zachowania (fundamenty, ściany zewnętrzne, ściany wewnętrzne, sklepienia, stropy, konstrukcje dachowe, pokrycie dachu, wyposażenie i instalacje) <ul style="list-style-type: none"> - Podmurówka - zawilgocona, z ubytkami - Ściany - u dołu zawilgocone i zagrzybione - Pokrycie dachu - dobre. - Więźba dachowa - dobra - Stolarka - dobra - Podłogi - dość dobre - Stropy - dobre - Trzony kominowe - dobre 	
		20. Najpilniejsze postulaty konserwatorskie Osuszenie murów.	

21. Akta archiwalne (rodzaj akt, numer i miejsce przechowania)

22. Bibliografia

23. Źródła ikonograficzne i fotografia (rodzaj, miejsca przechowania sygnatury)

24. Uwagi różne

25. Opracował

tekst mgr Jan Maraśkiewicz V. 1991 r.
imię, nazwisko, data, podpis

plany, rysunki mgr Jan Maraśkiewicz V. 1991 r.
imię, nazwisko, data, podpis

zdjęcia fotograf. mgr Jan Maraśkiewicz V. 1991 r.
imię, nazwisko, data, podpis

miejsce przechowania negatywów PSOZ O/Białystok

Karta po wypełnieniu podlega ochronie na podstawie przepisów prawa autorskiego

26. Adnotacje o inspekcjach, informacje o zmianach (daty, imiona i nazwiska wypełniających)

27. Załączniki

Wkładki

WKLADKA DO KARTY EWIDENCYJNEJ ZABYTEKOW ARCHITEKTURY I BUDOWNICTWA

1. Miejscowość

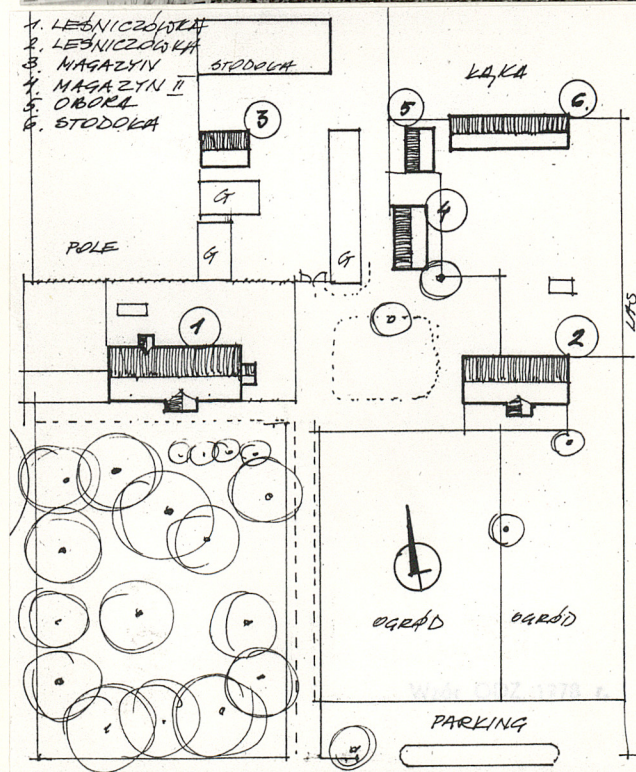
BIAŁOWIEŻA
ul. Wojciechowska 4.

2. Obiekt (nazwa jak w karcie)

Leśniczówka - budynek
mieszkalny

3. Zawartość wkładki (nazwa obiektu lub materiału uzupełnienia)

fotografie, plany



UL. WOJCIECHOWSKA

