

OŚRODEK DOKUMENTACJI
ZABYTKÓW w WARSZAWIE

KARTA EWIDENCYJNA ZABYTKÓW
ARCHITEKTURY I BUDOWNICTWA

A B C D E F G H I J K L M N O P R S T U V X Y Z

BK 208

Nr
212

PODLASKIE

1. Obiekt

LEŚNICZÓWKA - BUDYNEK URZĘDU

2014

w zespole Nadleśnictwa Białowieża

2. Czas powstania

1927 r.

3. Miejscowość

B I A Ł O W I E Ż A

4. Adres

Białowieża
ul. Wojciechowska 4.

nr hipoteczny

5. Przynależność administracyjna

województwo białostockie

gmina Białowieża pow. Hajnówka

6. Poprzednie nazwy miejscowości

7. Przynależność administracyjna
1 VI 1975

województwo białostockie

powiat Hajnówka

8. Właściciel i jego adres

Nadleśnictwo "Białowieża"
ul. Wojciechowska 4.
Białowieża

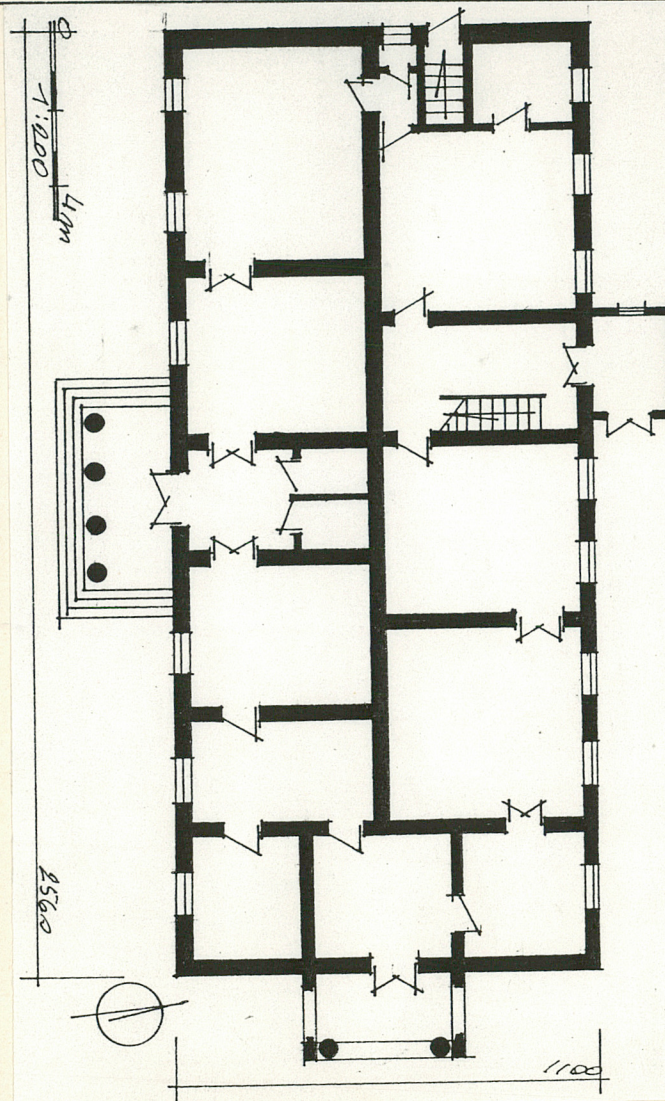
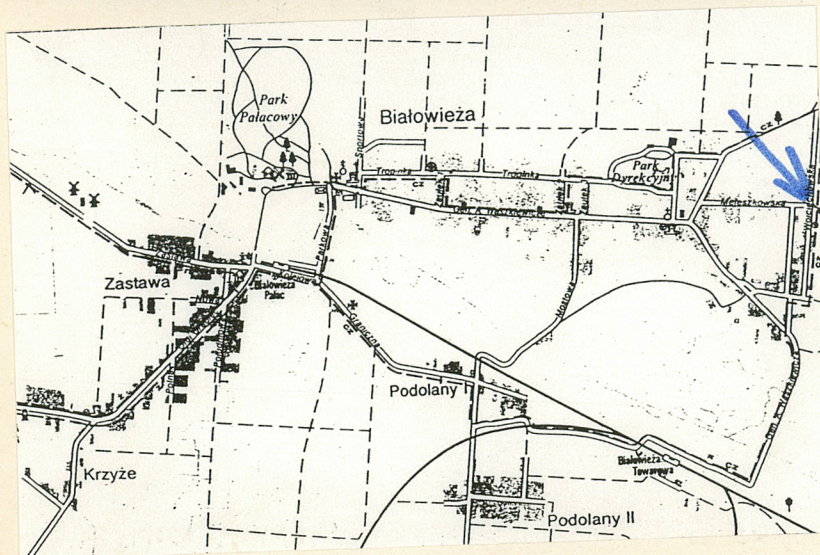
9. Użytkownik i jego adres

J.W.

10. Rejestr zabytków

797
Nr

28.04.1995
data



12. Autorzy, historia obiektu, określenie stylu

- Wybudowana w 1927 r. z przeznaczeniem na urząd Nadleśnictwa "Białowieża". Zachowana w niezmienionym stanie.
- Neoklasycyzm, w typie "dworu polskiego".

13. Opis (sytuacja, materiał i konstrukcja, rzut, bryła, elewacje, wnętrze, wyposażenie, instalacje)

- Sytuacja: położona na płn. skraju Białowieży, przy ul. Wojciechowskiej 1, od której oddalona pasem zieleni /parku ?/. W jej linii a równolegle do ulicy dom mieszkalny, w głębi budynki gospodarcze, zgrupowane wokół dwóch dziedzińców. Podwórze związane z naszą leśniczówką przesunięte w kierunku wsch., położone na wprost głównego wjazdu do zespołu. Wjazd między głównymi budynkami, obsadzony alejowo, poprzedzony drewnianą bramą. Leśniczówka zwrócona frontem na płd., do ulicy. Wokół niej drewniane, sztachetowe wyгородzenie, z tyłu i boku ogródki, z przodu polna dróżka.
- Materiał i konstrukcja: murowana z cegły, na zaprawie wapiennej, obustronnie tynkowana. Piwnice ze stropem Kłaina. Podłogi drewniane, na legarach. Parkiet na podłogach. Strop drewniany, belkowy, z tynkowaną podsiębitką, ocieplony deskami i glinianą polepą. Więźba dachowa drewniana, krokwiowo-stolcowa. Dach kryty blachą ocynkowaną. Stolarka drzwiowa i okienna drewniana, futrynowa. Drzwi jedno- i dwuskrzydłowe, filongowe. Okna trójskrzydłowe, sześciopolowe. Schody na strych drewniane, jednobiegowe, posostałe betonowe, wylewane. Trzony kominowe oparte o kominy słupowe wprowadzone w ścianę.
- Rzut: na planie wydłużonego prostokąta, dwutraktowy. W trakcie frontowym /płd./ na osi holl, poprzedzony portykiem kolumnowym, częściowo adaptowany na WC-ty. Po zachodniej stronie dwa pokoje, po wsch. trzy mniejsze, przy czym szczytowy kwadratowy pomniejszony o holl wsch./związany z portykiem wsch./. W trakcie tylnym, sześciodziałowym, we wsch. połowie trzy pokoje, w zach. sieni, kuchnia oraz w jednym ciągu komórka, wejście do piwnic, holl. Dwa pokoje i kuchnia zbliżone do siebie wielkością, pozostałe pomieszczenia o połowę od nich węższe. Piwnica dwukomorowa, komory w układzie poprzecznym.
- Bryła: parterowa, częściowo /od zach./ podpiwniczona, prostopadłościenna, nakryta dwuspadowym dachem. Od frontu, na osi szeroki, czterokolumnowy portyk z trójkątnym frontem. Nakryty dwuspadowym dachem o kalenicy sięgającej połowy wys. dachu głównego. Przy ścianie szczytowej wsch. portyk filarowo-kolumnowy, nakryty dwuspadowym dachem.
- Elewacje: wszystkie otynkowane, rozcłonkowane prostokątnymi otworami okiennymi i drzwiowymi. Otwory bez opasek. Okna z podokiennikiem. Czytelna partia podmurówki cokołowa. W zwieńczeniu doryckie belkowanie z mocno wysuniętą do przodu płytą gzymsu, lekko profilowaną simą. Fryz podzielony na tryglify i pola metop. Pod płytą gzymsu podwieszone tryglify jak fryzu. Pod tryglifami regule. Portyki z analogicznie opracowanym belkowaniem. Frontony ogzymsowana "płytą gzymsu wieńczącego". Kolumny tokańskie. Elewacja frontowa siedmioosiowa, z regularnym rozmieszczeniem osi, na środku drzwi a po bokach okna. Drzwi poprzedzone czterokolumnowym portykiem. Elewacja tylna dziewięcioosiowa, z regularnym rozmieszczeniem okien. Na czwartej od zach. osi dobudówka równa szerokością sieni. Elewacja zach. dwuosiowa /okno i drzwi do piwnic/. Elewacja szczytowa wsch. z portykiem kolumnowo-filarowym pod którym otwór drzwiowy.
- Wnętrze: komunikacja: wejście do piwnic ze szczytu. Główne od frontu pod portykiem. Boczne ze szczytu wsch. Gospodarcze od tyłu. We wnętrzu komunikacja w układzie traktowym oraz pomiędzy pokojami działów skrajnych. Oświetlenie: większość pomieszczeń oświetlonych dwoma oknami, pozostałe ciemne. W pokojach parkiet, w hollu, sieni i kuchni deskowe podłogi. We wszystkich pomieszczeniach stropy z tynkowaną podsiębitką oraz w większości malowane farbą klejową ściany. W pomieszczeniach biura oraz sieni boazerie. Wejście na strych z sieni tylnej jednobiegowymi, drewnianymi, obudowanymi schodami. Strych jednoprzestrzenny. c.d. opisu na wkładce nr 1.

14. Kubatura

ok. 1410 m³

15. Powierzchnia użytkowa

282 m²

16. Przeznaczenie pierwotne

leśniczówka

17. Użytkowanie obecne

leśniczówka

18. Prace budowlane i konserwatorskie, ich przebieg i dokumentacja

19. Stan zachowania (fundamenty, ściany zewnętrzne, ściany wewnętrzne, sklepienia, stropy, konstrukcje dachowe, pokrycie dachu, wyposażenie i instalacje)

Ogólny stan zachowania dobry/ ściany, podłogi, stropy, dach, stolarka/.

20. Najpilniejsze postulaty konserwatorskie

Brak

21. Akta archiwalne (rodzaj akt, numer i miejsce przechowania)

24. Uwagi różne

22. Bibliografia

25. ©pracewał

tekst mgr Jan Maraśkiewicz V. 1991 r.

imię, nazwisko, data, podpis

plany, rysunki mgr Jan Maraśkiewicz V. 1991 r.

imię, nazwisko, data, podpis

zdjęcia fotograf. mgr Jan Maraśkiewicz V. 1991 r.

imię, nazwisko, data, podpis

miejsce przechowania negatywów PSOZ O/Białystok

Karta po wypełnieniu podlega ochronie na podstawie przepisów prawa autorskiego

26. Adnotacje o inspekcjach, informacje o zmianach (daty, imiona i nazwiska wypełniających)

23. Źródła ikonograficzne i fotografia (rodzaj, miejsca przechowania sygnatury)

27. Załączniki

Wkładki

1. Miejscowość

BIAŁOWIEŻA

ul. Wojciechowska 4

2. Obiekt (nazwa jak w karcie)

Leśniczówka - budynek
urzędu

3. Zawartość wkładki (nazwa obiektu lub materiału uzupełniającego)

opis, fotografie, plany

c.d. opisu:

Trzony kominowe w kuchni i pokojach. W pokoju przy sieni w traktie tylnym dekoracyjny kominek.

- Instalacje: elektryczna, wod.-kan., c.-o., kominowa.





1. Miejscowość

BIAŁOWIEŻA
ul. Wojciechowska 4.

2. Obiekt (nazwa jak w karcie)

leśniczówka - budynek
urzędu

3. Zawartość wkładki (nazwa obiektu lub materiału uzupełniającego)

fotografie, plany

