

1. Obiekt

DOM MIESZKALNY

ROZEBRANY
KWIECIEŃ 1989r.

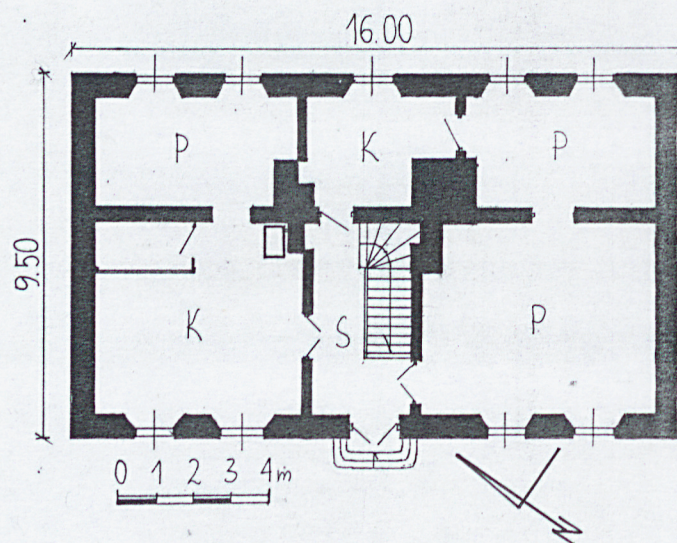
2. Czas powstania

pocz. XX w.

3. Miejscowość

B I A Ł Y S T O K

11. Zdjęcia, rzut, przekrój, sytuacja, orientacja



4. Adres

Ul. Mickiewicza 2C /4/

nr hipoteczny

lub. ewid. gruntów

5. Przynależność administracyjna

województwo białostockie

gmina loco

6. Poprzednie nazwy miejscowości

—

7. Przynależność administracyjna
przed 1 VI 1975

województwo Białostockie

powiat Białystok

8. Właściciel i jego adres

GMINA
BIAŁYSTOK

9. Użytkownik i jego adres

Zarząd Mienia Komunalnego
w Białymstoku, ul. Bema 89/1

10. Rejestr zabytków

Nr data

Dom z pocz. xx w., być może na wcześniejszych fundamentach domu z zespołu pałacowego Branickich. Pierwotna funkcja, fundator i budowniczy nieznani.

Po 1945 roku w administracji Wydziału Gospodarki Komunalnej i Mieszkaniowej, obecnie administrowany przez Zarząd Mienia Komunalnego.

Remontowany, o funkcji mieszkalnej. Obecnie opuszczony.

Sytuacja: dom nr 2c zlokalizowany w północnej części ulicy Mickiewicza, po jej południowo-zachodniej stronie, na południowy wschód od zespołu pałacowego Branickich i na północ od Plant. Szerokofrontowy, frontem zwrócony na północny wschód, wolno stojący, podpiwniczony, z użytkowym poddaszem. Usytuowany kalenicowo względem ulicy. Materiał, konstrukcja, technika: murowany, z cegły, tynkowany, pokryty dachówką karpiówką, ustawiony na kamiennym fundamencie z użyciem zaprawy cementowo-wapiennej. Stropy drewniane, nad piwnicą i parterem belkowy ze ślepym pułapem, nad poddaszem z elementów konstrukcji stolcowej z odęskowaniem. Podłogi deskowe. Ściany tynkowane. Sufity wybite płytą pilśniową. Więźba dachowa drewniana konstrukcji krokwiowo-płatwiowo-stolcowej, wzmocniona belkami stalowymi z dwuteownika usztywniającymi strop nad parterem. Dachówka na pełnym deskowaniu. Szczyty murowane, ceglane, tynkowane. Kominy ceglane z leżakami. Piece wmontowane w ściany. Trzon kuchenny bez okapu, drugi metalowy, fabryczny. Schody na poddasze drewniane, zabiegowe, policzkowe z drewnianą balustradą z krawędziaków. Stolarka drewniana. Drzwi jedno- i dwuskrzydłowe, płycinowe i płytowe. Wejściowe dwuskrzydłowe, płycinowe, z nadświetłem. Okna krosnowe, dwudzielne czterokwaterowe z dwukwaterowym nadświetleniem. Detal elewacyjny ceglany, tynkowany (gzymsy). Rzut: prostokąt o dwutraktowym układzie wnętrza, z traktami o różnej głębokości przybliżającymi układ do półtoratraktowego. Trakt frontowy (od ulicy) płytszy, zestawiony z kuchni środkowej i narożnych pokoi. Trakt tylny głębszy, w części środkowej na osi mieści się ze schodami, kuchnię od północy i pokój od południa. W kuchni wydzielona komora-łazienka. Bryła: zwarta, na wysokim cokole (niższym w części tylnej), jednokondygnacyjna, prostopadłościenna, nakryta dachem dwuspadowym. W połaciach dachowych przy kalenicy kominy. Elewacje: na cokołach o różnicowanej wysokości, tynkowane nakrapianym tynkiem w kolorze szarym, z jaśniejszym pasem nad cokołem i jaśniejszymi szczytami oraz gzymsem podokapowym. Symetryczne, 5-osiove. Szczytowe w parterze ślepe, w szczytach jednoosiowe. Zwieńczone gzymsem profilowanym w formie uskokowej, wydatnym (wzdłużne). Szczyty oprowalowane. W elewacji frontowej pięć okien, w tylnej drzwi wejściowe na osi środkowej, osłonięte daszkiem pulpitu, poprzedzone trójstopniowymi schodkami betonowymi. W szczytach na osi okienka dwudzielne 6-kwaterowe, o wykroju mniejszym niż w parterze. Okna w parterze zaopatrzone w uskokowe gzymsy podokienne. Otwory okienne parteru rozglifione do wewnątrz. Drzwi wejściowe w kolorze zielonym, ramiaki okienne w kolorze białym. Instalacje: elektryczna, wodno-kanalizacyjna. Odłączone.

14. Kubatura	15. Powierzchnia użytkowa	16. Przeznaczenie pierwotne	17. Użytkowanie obecne
ok. 1200 m ³	ok. 180 m ² /bez piwnicy/	prawdopodobnie mieszkalne	opuszczony
18. Prace budowlane i konserwatorskie, ich przebieg i dokumentacja (po 1945 r.) Po 1945 roku wzmocniono strop nad parterem i usztywniono więźbę przez zamontowanie podciągów z dwuteownika, ponadto przebudowano piec, zamontowano wodociąg i kanalizację, otynkowano elewacje, a być może wymieniono także stolarkę okienną w parterze i częściowo stolarkę drzwiową.		19. Stan zachowania (fundamenty, ściany zewnętrzne, ściany wewnętrzne, sklepienia, stropy, konstrukcje dachowe, pokrycie dachu, wyposażenie i instalacje) Budynek w znacznym stopniu zniszczony, stanowi zagrożenie dla osób w nim przebywających: zwłaszcza stropy ze znacznymi ugięciami belek, poza tym przegniła podłoga z ubytkami desek, zawilgocona więźba dachowa oraz ściany budynku zwłaszcza w przyziemiu.	
20. Najpilniejsze postulaty konserwatorskie			

21. Akta archiwalne i źródła ikonograficzne (rodzaj, numer i miejsce przechowywania)

23. Uwagi różne

24. Opracowanie karty ewidencyjnej

tekst mgr Zofia Cybulko, listopad 1998 r.
imię, nazwisko, data, podpis

plany, rysunki mgr Zofia Cybulko, listopad 1998 r.
imię, nazwisko, data, podpis

zdjęcia fotogr. mgr Zofia Cybulko, listopad 1998 r.
imię, nazwisko, data, podpis

PDiKZ w Białymstoku

miejsce przechowywania negatywów

KARTA PO WYPEŁNIENIU PODLEGA OCHRONIE NA PODSTAWIE PRZEPISÓW PRAWA AUTORSKIEGO

22. Bibliografia

1. Zabytki architektury i budownictwa w Polsce, z. 3, województwo białostockie, oprac. R.Sylwanowicz, J.Tołkoczko, ODZ Warszawa 1992 r., s.28, poz. 341

25. Adnotacje o inspekcjach, informacje o zmianach (daty, imiona i nazwiska wypełniających)

26. Załączniki

1. wkładka: plan sytuacyjny, przekrój, fotografie

1. Miejscowość BIAŁYSTOK

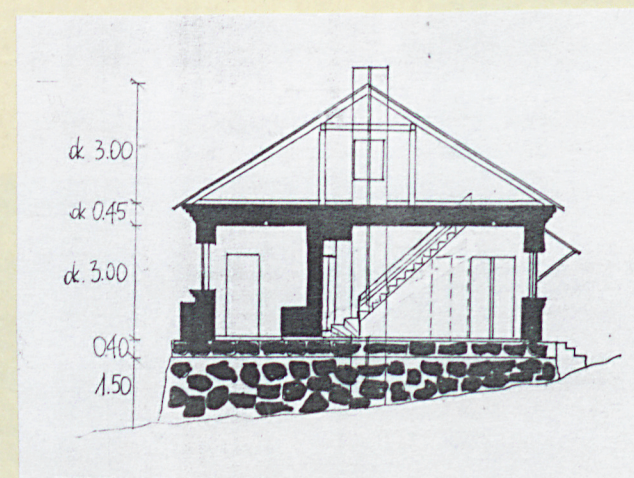
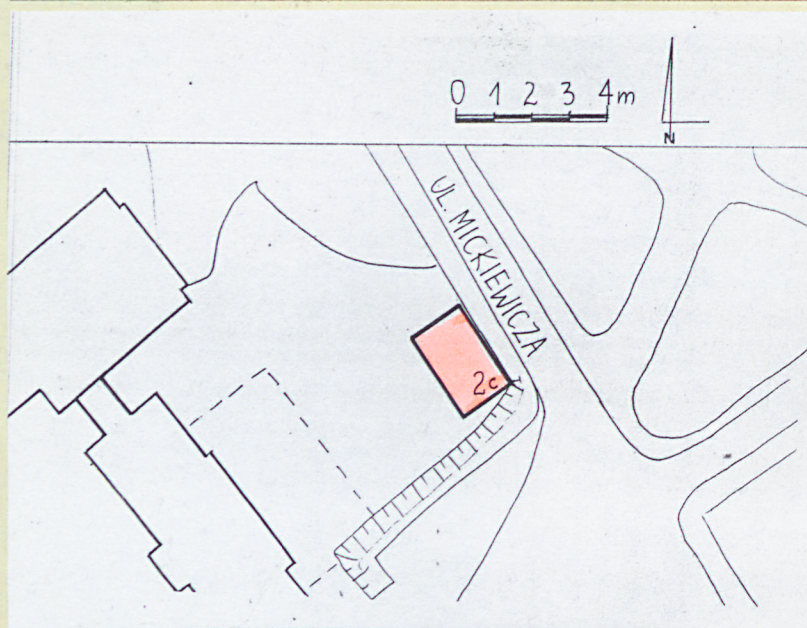
ul. Mickiewicza 2c

2. Obiekt (nazwa jak w karcie)

DOM MIESZKALNY

3. Zawartość wkładki (nazwa obiektu lub materiału uzupełniającego)

plan sytuacyjny, przekrój, fotografie



Wkładkę założył: Z.Cybulko, XI.1998 r.

(imię, nazwisko, data)

Miejsce przechowywania negatywów: PDiKZ W Białymstoku

OZGraf. Z.P. Ostróda zam. 699 nakł. 23.690

Wzór ODZ 1978 r.

