

1. Obiekt

19/17

DOM MIESZKALNY, ul. Park Dyrekcyjny nr 21  
*W osiedle Parku Dyrekcyjnego*

2. Czas powstania

k. XIX w.

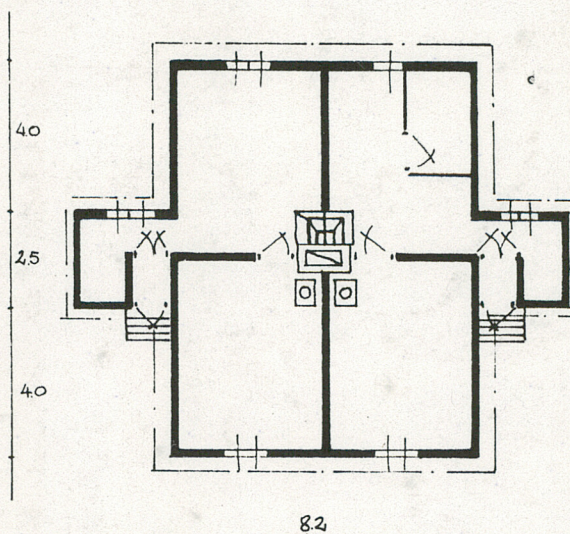
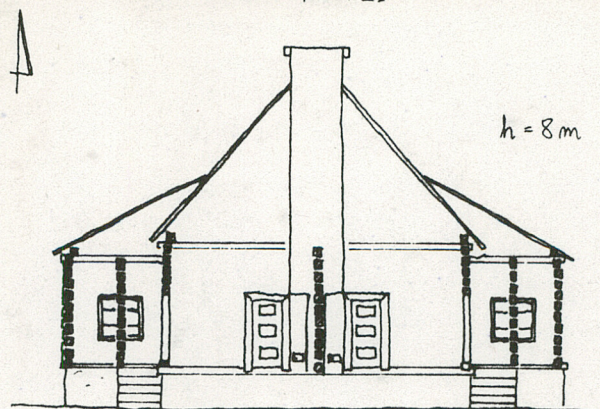
3. Miejscowość

BIAŁOWIEŻA

11. Zdjęcia, rzut, przekrój, sytuacja, orientacja



PARK DYREKCYJNY 21



1:200

4. Adres

Białowieża  
Park Dyrekcyjny nr 21

nr atpoczn:

5. Przynależność administracyjna

województwo białostockie

gmina Białowieża

*pow. Hajnowka*

6. Poprzednie nazwy miejscowości

7. Przynależność administracyjna  
1 VI 1975

województwo białostockie

powiat Hajnowka

8. Właściciel i jego adres

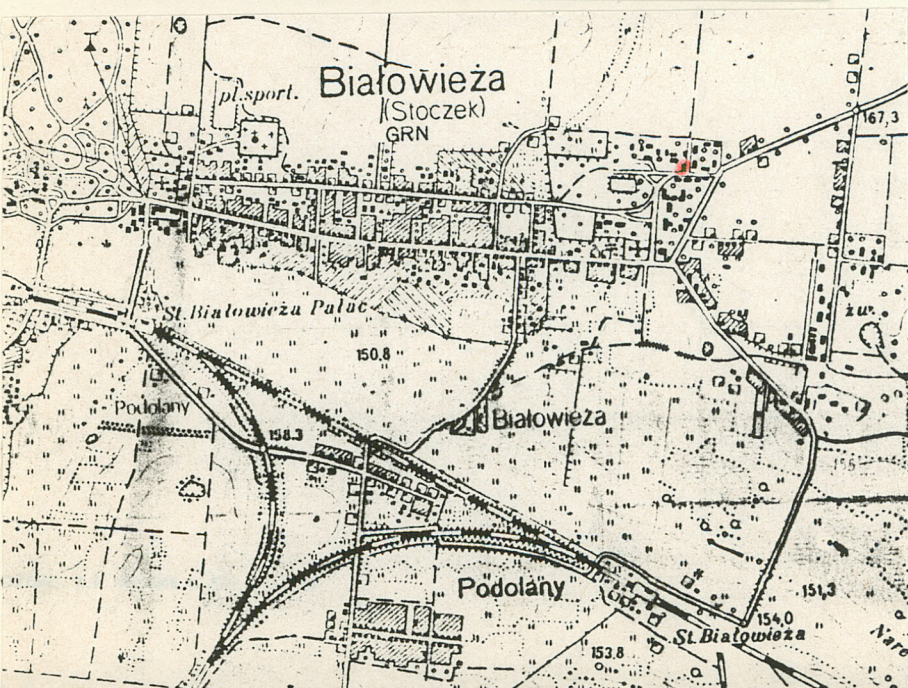
Nadleśnictwo Białowieża

9. Użytkownik i jego adres

J.W.

10. Rejestr zabudów

Nr \_\_\_\_\_ data \_\_\_\_\_





12. Autorzy, historia obiektu, określenie stylu.

Obiekt pobudowany został wraz z innymi wznoszonymi dla potrzeb Nadleśnictwa Białowieża. Od czasu powstania nie uległ większym zmianom. Po II wojnie zmieniono pokrycie dachu na płyty eternitu falistego

-----

Obiekt jest przykładem taniego budownictwa drewnianego realizowanego przez dyrekcję Nadleśnictwa na potrzeby swoich pracowników. Jest domem dwurodzinnym z prostym podziałem wewnętrznym.

13. Opis (sytuacja, materiał i konstrukcja, rzut, bryła, elewacje, ujęcie, wyposażenie, instalacje)

Dom mieszkalny pobudowany jest u zbiegu dwóch ulic-drózek w parku dyrekcyjnym na działce siedliskowej ciągnącej się wąskim pasem wzdłuż ulicy biegnącej w kierunku północnym; dalej w głębi siedliska wzdłuż ulicy pobudowane są drewniane zabudowania gospodarcze. Na siedlisku i wzdłuż ulic rosną pojedyncze drzewa liściaste.

Dom pobudowany jest jednym z dłuższych boków wzdłuż ulicy idącej w kierunku północnym /wschodnią ścianą/, szczytem południowym skierowany do ulicy idącej wschód-zachód.

Ściany wykonane w konstrukcji zrębowej z belek-krawędziaków przecieranych mechanicznie, z węglami łączonymi na jaskółczy ogon i równo z licem przyciętymi ostatkami, aneksy-sionki wykonane podobnie. Od strony wewnętrznej ściany tynkowane i pobielane mlekiem wapiennym, od zewnątrz odeskowane wąskimi deseczkami na przylgę, przybijanymi poziomo i malowanymi na kolor jasnobrązowy. Węgły przesłonięte pionowymi deskami malowanymi ciemnobrązowo, podobnie pomalowany gzyms obiegający budynek na wysokość otworów okiennych.

Ciemnobrązowo malowane są opaski okienne i drzwiowe.

Szczyty odeskowane pionowo na styk, północny z otworem drzwiowym, południowy listwowy z małym otworem okiennym.

Stropy drewniane kryte /sufity/ tynkowane, pobielane.

Wieżba dachowa konstrukcji krokwiowo-płatwiowej, z krokwiami wspartymi na płatwi pośredniej i stolcach.

Pokrycie dachu - płyty eternitu falistego, pierwotnie dachówka.

Podłogi wykonane z desek ułożonych na legarach.

Okna ościeżnicowe, trójdzielne, trzyskrzydłowe, na zawiasach, podwójne, od wewnątrz malowane biało, z zewnątrz brązowo farbą olejną.

Drzwi jednoskrzydłowe, płycinowe, mocowane na zawiasach fabrycznych, malowane ciemnobrązowo.

Dom wzniesiony na rzucie prostokąta, dwurodzinny, podzielony wzdłużnie na dwie części z kuchniami po stronie północnej i pokojami po stronie południowej, z sionkami-aneksami z wydzielonym pomieszczeniem spiżarni.

Bryła: budynek wzniesiony na wysokiej ławie fundamentowej wykonanej z cegieł na zaprawie wapiennej, otynkowanej, niepodpiwniczony, jednokondygnacyjny, z dachem dwuspadowym; w szczytach na wysokości stropów okapy kryte eternitem.

Wyposażenie: przewód kominowy wykonany z cegieł na zaprawie wapiennej, tynkowany, usytuowany centralnie u zbiegu ścian wewnętrznych, z trzonami kuchennym z okapami w pomieszczeniu kuchni i piecami kaflowymi w pokojach, wykonanymi w całości z białych kafli.

Obiekt wyposażony w instalację elektryczną oświetleniową i wodociagową.



<p>14. Kubatura</p> <p>258,0 m<sup>3</sup></p>	<p>15. Powierzchnia użytkowa</p> <p>86,1 m<sup>2</sup></p>	<p>16. Przeznaczenie pierwotne</p> <p>mieszkalny, dwurodzinny</p>	<p>17. Użytkowanie obecne</p> <p>mieszkalny, dwurodzinny</p>
<p>18. Prace budowlane i konserwatorskie, ich przebieg i dokumentacja</p> <p>Brak informacji. Remontowany bieżąco w miarę potrzeb.</p>		<p>19. stan zachowania (fundamenty, ściany zewnętrzne, ściany wewnętrzne, sklepienia, stropy, konstrukcje dachowe, pokrycie dachu, wyposażenie i instalacje)</p> <p>Obiekt w dobrym stanie technicznym.</p> <p>20. Najpilniejsze postulaty konserwatorskie</p> <p>Obiekt w zespole zabudowy Parku Dyrekcyjnego. Proponuje się objąć ochroną konserwatorską cały zespół.</p>	



21. Akta archiwalne (rodzaj akt, numer i miejsce przechowania)

22. Bibliografia

23. Źródła ikonograficzne i fotografie (rodzaj, miejsca przechowania, sygnatury)

24. Uwagi różne

25. Opracował

tekst mgr Zbigniew Jagodziński, 1988 r.

plany, rysunki j.w., Beata Skotniczny, 1988 r.

zdjęcia fotogr mgr Marek Grabski, 1988 r.

miejsce przechowania negatywów PDNK PP PKZ O/Kraków

Karta po wypełnieniu podlega ochronie na podstawie przepisów prawa autorskiego

26. Adnotacje o inspekcjach, informacje o zmianach (daty, imiona i nazwiska wypełniających)

27. Załączniki



1. Miejscowość Białowieża	2. Obiekt (nazwa jak w karcie) Park Dyrekcyjny 21	3. Zawartość wkładki (nazwa obiektu lub materiału uzupełniającego) Plan syt i fot. dod.
------------------------------	--	--



Wkładkę założył: mgr. Zb. Jasiński 1988 r.  
(imię, nazwisko, data)

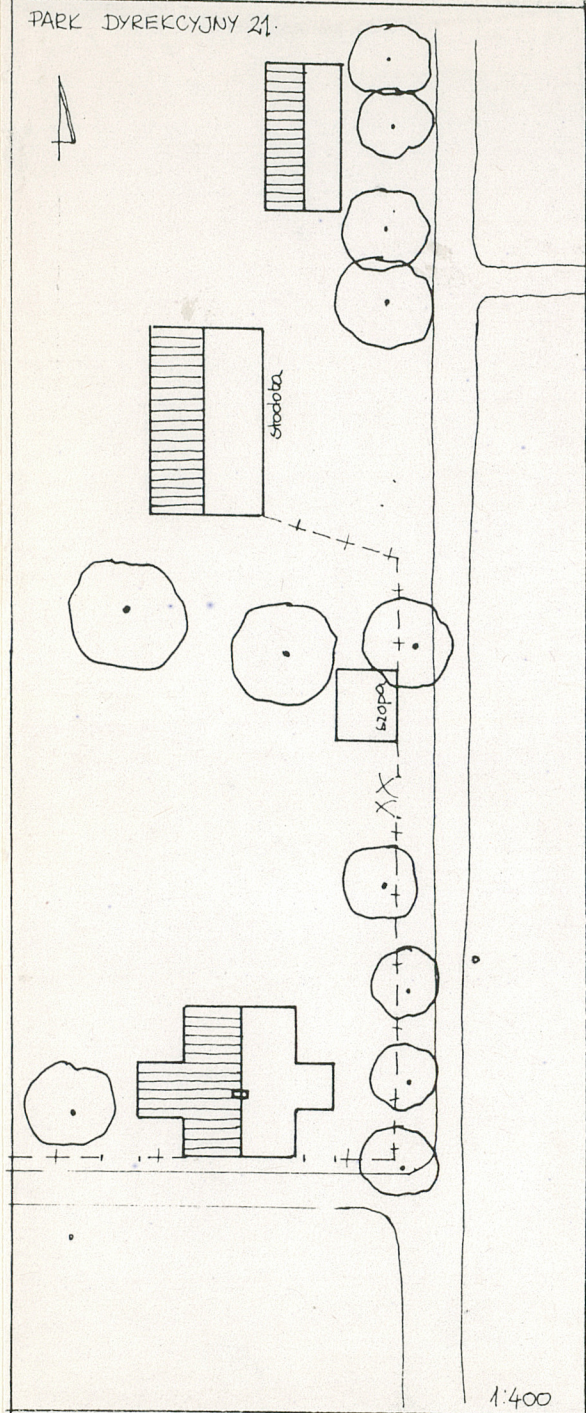
Miejsce przechowywania negatywów: PDK PP PKZ O/Kraków

Z-d Poligr. Jan Jasiński W-wa, ul. Wolna 13, tel. 12-43-83

Wzór ODZ 1978 r.



PARK DYPREKCYJNY 21.



1:400