

1. Obiekt

19/15

DOM URZĘDNICZY nr 15

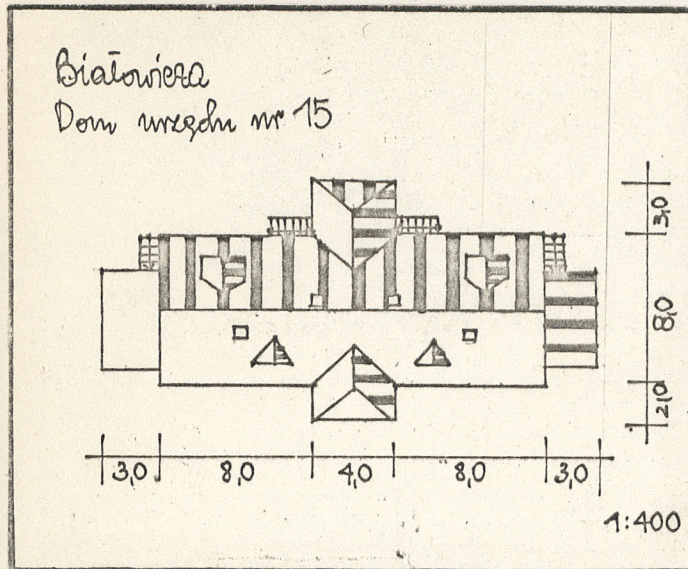
2. Czas powstania

k.XIX w.

3. Miejscowość

BIAŁOWIEŻA

11 Zdjęcia, plan sytuacyjny, rzuty



autor zdjęć  
data wykonania  
miejsce przechowywania negatywów  
neg.PP PKZ

19/15  
fot. J. Gajdziński, IX 1979 r.



4. Adres

Białowieża - Park Dyrek-  
nr hipoteczny .....cyjny nr 15

5. Przynależność administracyjna

województwo białostockie

gmina Białowieża  
pow. HAJNÓWKA

6. Poprzednie nazwy miejscowości

7. Przynależność administracyjna  
przed 1 VI 1975

województwo białostockie

powiat Hajnówka

8. Właściciel i jego adres

Nadleśnictwo Białowieża

9. Użytkownik i jego adres

J.W.

mieszkania służbowe

10. Rejestr zabytków

Nr 625 data 29 XII 1986



Dom mieszkalny został zbudowany pod koniec XIX-go wieku na polecenie cara. Budynek wzniesiony z przeznaczeniem na mieszkania służby i pracowników, spełnia do dziś funkcje mieszkalne.

Obiekt remontowany na bieżąco, zachowany bez istotnych zmian.

U

Budynek drewniany, o ogólnym charakterze oraz rozwiązaniach techniczno-ciesielskich nawiązujących do lokalnej odmiany tradycyjnego budownictwa regionalnego / ozdobne szalowanie elewacji, dekoracyjne opracowanie szczytów, profilowane dolne końce krokwi/.

Budynek został wzniesiony w obrębie Parku Dyrekcyjnego, wraz z grupą budynków mieszkalnych usytuowanych w północnej części Parku, na wzniesieniu, po północnej stronie drogi dojazdowej do mieszkalnych domów urzędniczych. Budynek usytuowany kalenicowo do drogi, zwrócony frontem na południe.

Budynek drewniany, konstrukcji niejednorodnej, zrębowej z aneksami konstrukcji słupowej, kryty dwuspadowym dachem.

Budynek wzniesiony jest na kamiennej podmurówce zbudowanej z ciosów kamiennych łączonych zaprawą piaskowo-wapienną, w górnej części podmurówki warstwa z cegieł. Ściany budynku wzniesione z belek ostrokrawężnych, związanych na jaskółczy ogon. Ostatki belek gładko obcięte przy licu ścian.

Elewacje szalowane deskami kładzionymi na styk w układach pionowym i poziomym, z podziałami ramowymi wykonanymi deskami szalunku, dekoracyjnymi płycinami. Wzdłuż górnej granicy okien ozdobnie wycinana deska w formie fryzu obiegającego wokół budynek. Szalunki elewacji dodatkowo podkreślone barwnie, stolarka okienna malowana na biało, drzwi w kolorach szalunku.

Budynek szerokofrontowy, wzniesiony na planie wydłużonego prostokąta, dwutraktowy, symetryczny, w elewacji frontowej o 7-miu osiach, o wielu pomieszczeniach /nowe podziały wnętrza wynikłe z kolejnych remontów podnoszących standart/.

Aneksy konstrukcji słupowej, o ścianach szalowanych dekoracyjnie podobnie jak elewacje, aneksy w górnej partii przeszklone, kryte pulpitowymi dachami. Aneks północny pokryty 3-spadowym dachem, dachy kryte blachą.

Dach konstrukcji krokwiowo-płatwiowej, dwuspadowy, pokryty blachą. W połaciach znajdują się trójkątne wystawki doświetlające strych, kryte dwuspadowymi daszkami /dwie w połaci południowej/, w połaci północnej dachu facjatka, kryta 2-spadowym dachem, z 9-kwaterowym oknem. Szczyty opracowane szalunkami w układzie pionowym po środku szczytu, ukośnie po bokach, z poziomą belką łączącą krawędzie połaci dachu, z pionową belką od kalenicy, dołem ozdobnie profilowaną. W szczytach okna bliźnię 8-kwaterowe z ozdobnymi nad- i podokiennikami.

We wszystkich pomieszczeniach podłogi deskowe. Powały także drewniane, deskowe, z belkami podciągowymi. Ściany tynkowane i malowane farbą klejową.

Drzwi wejściowe oraz drzwi pomiędzy poszczególnymi pomieszczeniami 1-skrzydłowe, płycinowe, zewnętrzne malowane na brązowo, pomiędzy poszczególnymi pomieszczeniami malowane na biało.

Okna prostokątne, dwuskrzydłowe, z trzecim górnym uchylnym, bez okiennic. Do WC małe 2-polowe okienko.



14. Kubatura	15. Powierzchnia użytkowa	16. Przeznaczenie pierwotne	17. Użytkowanie obecne
800 m <sup>3</sup>	180 m <sup>2</sup>	mieszkalne	mieszkalne
18. Prace budowlane i konserwatorskie, ich przebieg i dokumentacja		19. Stan zachowania (fundamenty, ściany zewnętrzne, ściany wewnętrzne, sklepienia, stropy, konstrukcje dachowe, pokrycie dachu, wyposażenie i instalacje)	
		Obiekt zachowany w dość dobrym stanie technicznym.	
20. Najpilniejsze postulaty konserwatorskie			
<p>Obiekt należy objąć ochroną konserwatorską.</p> <p>Postuluje się zachowanie obiektu in situ wraz z całą grupą domów urzędniczych.</p> <p>Wpis do rejestru zabytków.</p>			



21. Akta archiwalne (rodzaj akt, numer i miejsce przechowywania)

22. Bibliografia

23. Źródła ikonograficzne i fotografie (rodzaj, miejsce przechowywania, sygnatury)

24. Uwagi różne

25. Wypełnił XI 1980 r.  
mgr Małgorzata Litwin  
rys i pomiar  
mgr inż J. Kornecka  
/PP PKZ O. Kraków/

26. Sprawdził

27. Załączniki

fotografie dodatkowe



1. Miejscowość

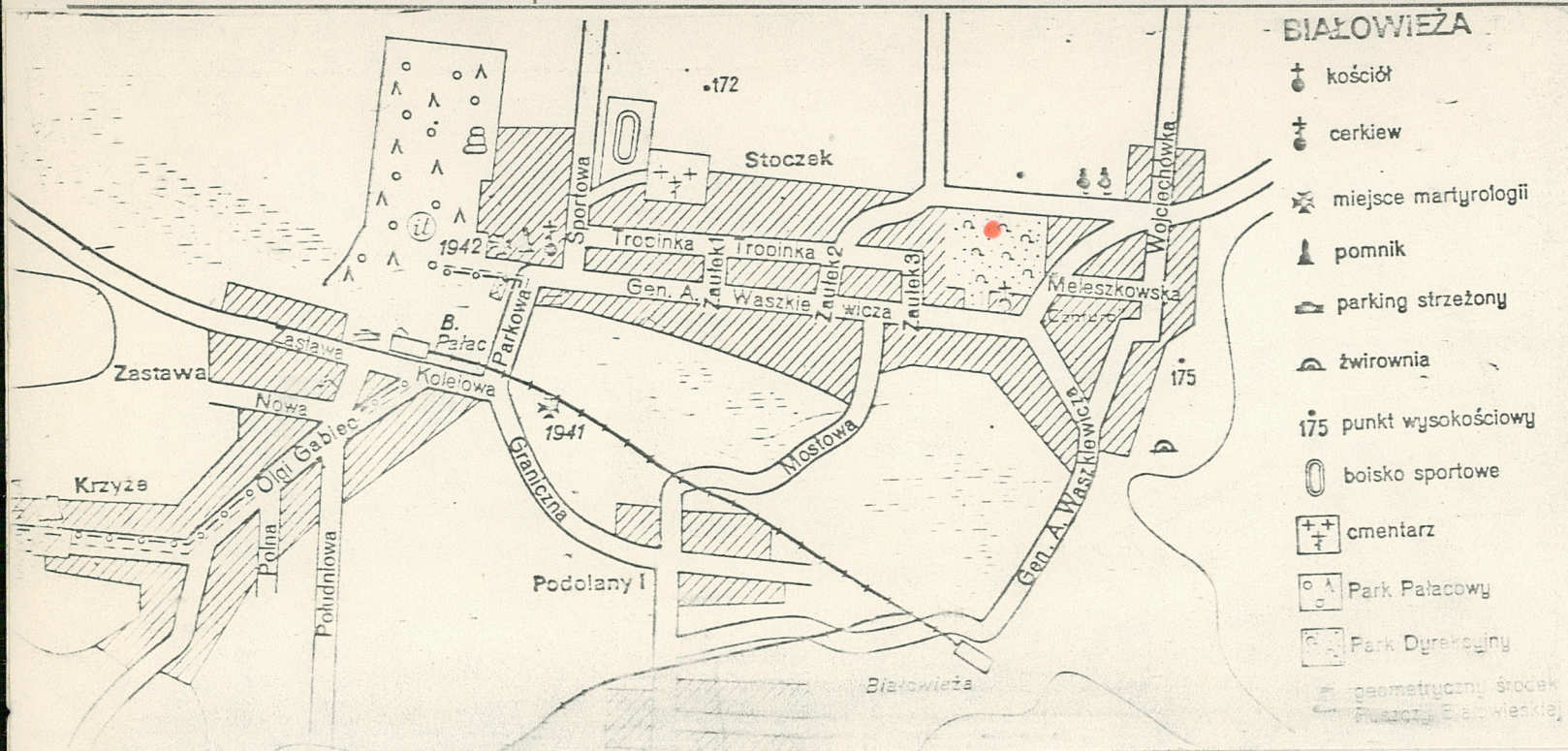
Białowieża

2. Obiekt (nazwa jak w karcie)

Dom Urzędniczy nr 15

3. Zawartość wkładki (nazwa obiektu lub materiału uzupełniającego)

fotografie dodatkowe



Wkładkę założył: mgr Małgorzata Litwin, XI 1980

(imię, nazwisko, data)

Miejsce przechowywania negatywów: neg. PP PKZ

Jedn. Wyd. Akcyd. Olsztyn zam. 1299/5/78  
OZGraf. ZP. Ostróda zam. 1040 n. 20000

Wzór ODZ 1978 r.