

A B C D E F G H I J K L Ł M N O P R S T U V W X Y Z

Nr 202  
PODLASKIE

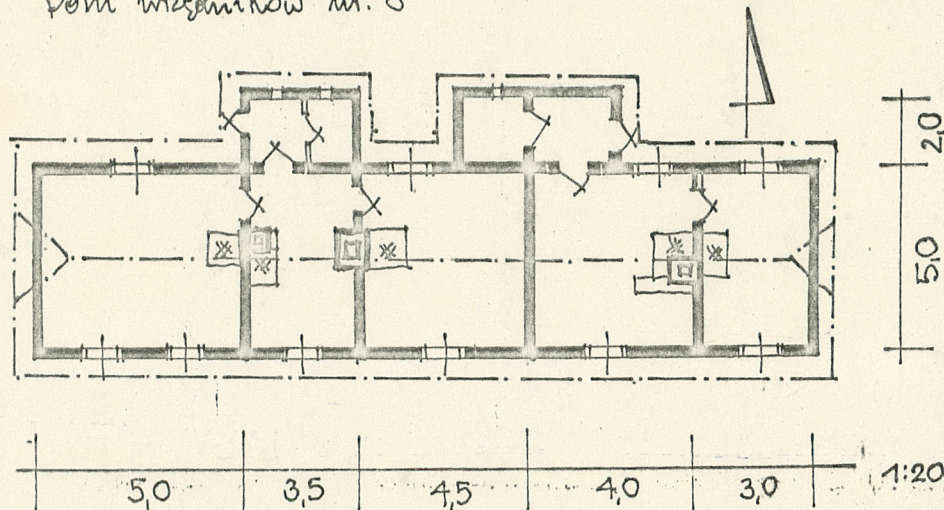
1. Obiekt  
19/8 DOM URZEDNICZY nr 8 w zespole Parku Dyrekccyjnego k.XIX w.

2. Czas powstania

3. Miejscowość  
BIAŁOWIEŻA

11 Zdjęcia, plan sytuacyjny, rzuty

Białowieża  
Dom urzędników nr. 8



4. Adres  
Białowieża, Park Dyrekcyjny nr 8  
nr hipoteczny

5. Przynależność administracyjna  
województwo białostockie  
gmina Białowieża  
pow. HAJNÓWKA

6. Poprzednie nazwy miejscowości

7. Przynależność administracyjna  
przed 1 VI 1975  
województwo białostockie  
powiat Hajnówka

8. Właściciel i jego adres  
Zarząd Puszczy Białowieskiej  
Nadleśnictwa Białowieża

9. Użytkownik i jego adres  
pracownicy Zarządu  
zam.w/m

10. Rejestr zabytków

Nr 625 data 28.12.1986



autor zdjęć  
data wykonania  
miejsce przechowywania negatywów  
neg. PP PKZ

Aut. J. Gajdziński, IX 1979

Budynek został wzniesiony z końcem XIX-go wieku na zlecenie cara. Początkowo przeznaczony był na stajnie, następnie wyremontowany przeznaczono na mieszkania służbowe.

W 1965 roku dokonano gruntownego remontu / zmieniono wejścia- wcześniej od pd, wymieniono stolarkę, podłogi, zmieniono układy wnętrza, wymieniono pokrycie dachu/.

Budynek drewniany, o ogólnym charakterze oraz rozwiązaniach techniczno-ciesielskich nawiązujących do lokalnej odmiany tradycyjnego budownictwa regionalnego /ozdobne szalowanie elewacji, dekoracyjne opracowanie widocznych elementów więźby dachu- dolne końce krokwi/.

Budynek został wzniesiony w obrębie Parku Dyrekcyjnego, w grupie domów urzędniczych, ten usytuowany najdalej na wschód, w północnej części Parku, na wzniesieniu, na wschód od drogi dojazdowej do mieszkalnych domów urzędniczych, usytuowany szczytem do drogi, zwrócony frontem na południe.

Budynek drewniany, konstrukcji jednorodnej - zrębowej, kryty dwuspadowym dachem z naczółkami.

Wzniesiony na kamiennej podmurówce / z ciosów kamiennych łączonych zaprawą piaskowo-wapienną, z jedną warstwą cegieł koronującą podmurówkę, na której położony jest belka podwalinowa. Ściany budynku wzniesione są z belek ostrokrawężnych, związanych na jaskółczy ogon. Ostatki belek gładko obcięte przy licu ścian.

Elewacje szalowane deskami kładzionymi na styk, w układzie pionowym w dolnej części ścian- do okien, powyżej poziomy układ szalunku. Deski szalunku malowane w kolorach żółtym i brązowym. Stolarka okienna malowana na białe.

Budynek szerokofrontowy, wzniesiony na planie mocno wydłużonego prostokąta, jednotraktowy, o 6-ciu osiach, składający się z pięciu pomieszczeń. Budynek podzielony jest na dwa mieszkania, o niejednakowej wielkości- mieszkanie wschodnie składa się z dwóch pomieszczeń /izba i kuchnia/, mieszkanie zachodnie z trzech pomieszczeń.

Dach dwuspadowy z naczółkami, pokryty eternitem falistym, konstrukcji krokwiowo-płatwiowej. Półszczyty szalowane deskami kładzionymi na styk w układzie pionowym.

W pomieszczeniach znajdują się podłogi deskowe, obecnie wybite płytami pilśniowymi. Ściany we wnętrzu tynkowane, malowane farbą klejową. Powąły deskowe, podbite od dołu płytami pilśniowymi, lakierowanymi na białe.

Drzwi zarówno wejściowe do obydwóch mieszkań, jak i poszczególne drzwi pomiędzy pomieszczeniami jednoskrzydłowe, płycinowe, we wnętrzu lakierowane na białe.

Okna w kształcie prostokątnym, skrzynkowe, 2-skrzydłowe, 6-kwaterowe, ujęte w opaski z profilowanych desek. Okno środkowego pomieszczenia 9-kwaterowe, w elewacji południowej.

System ogniowo ogrzewczy składa się z kaflowych pieców kuchennych, prostopadłościennych pieców ogrzewczych, w części wschodniej budynku znajduje się "ścianówka".

14. Kubatura	15. Powierzchnia użytkowa	16. Przeznaczenie pierwotne	17. Użytkowanie obecne
512 m <sup>3</sup>	105 m <sup>2</sup>	stajnie	mieszkalne

18. Prace budowlane i konserwatorskie, ich przebieg i dokumentacja

19. Stan zachowania (fundamenty, ściany zewnętrzne, ściany wewnętrzne, sklepienia, stropy, konstrukcje dachowe, pokrycie dachu, wyposażenie i instalacje)

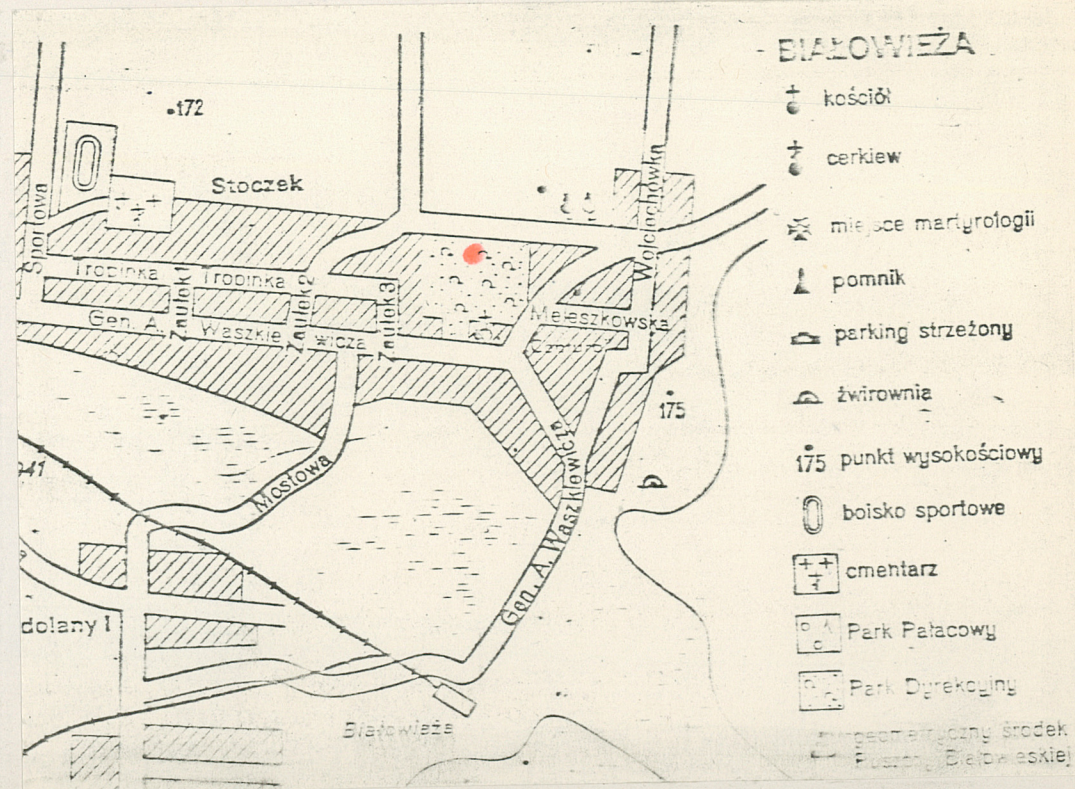
Budynek zachowany w dość dobrym stanie technicznym.

20. Najpilniejsze postulaty konserwatorskie

Obiekt należy objąć ochroną konserwatorską.

Postuluje się zachowanie in situ wraz z całym zespołem budynków urzędniczych w Parku Dyrekcyjnym.

Wpis do rejestru zabytków.



21. Akta archiwalne (rodzaj akt, numer i miejsce przechowywania)

22. Bibliografia

23. Źródła ikonograficzne i fotografie (rodzaj, miejsce przechowywania, sygnatury)

24. Uwagi różne

25. Wypełnił XI 1980 r.

mgr Małgorzata Litwin  
rys i pomiar  
mgr inż J. Kornecka  
/PP PKZ O. Kraków/

26. Sprawdził

27. Załączniki