

1. Obiekt

19/7

DOM URZĘDNICZY nr 7 W Parku Dyrekcyjnym

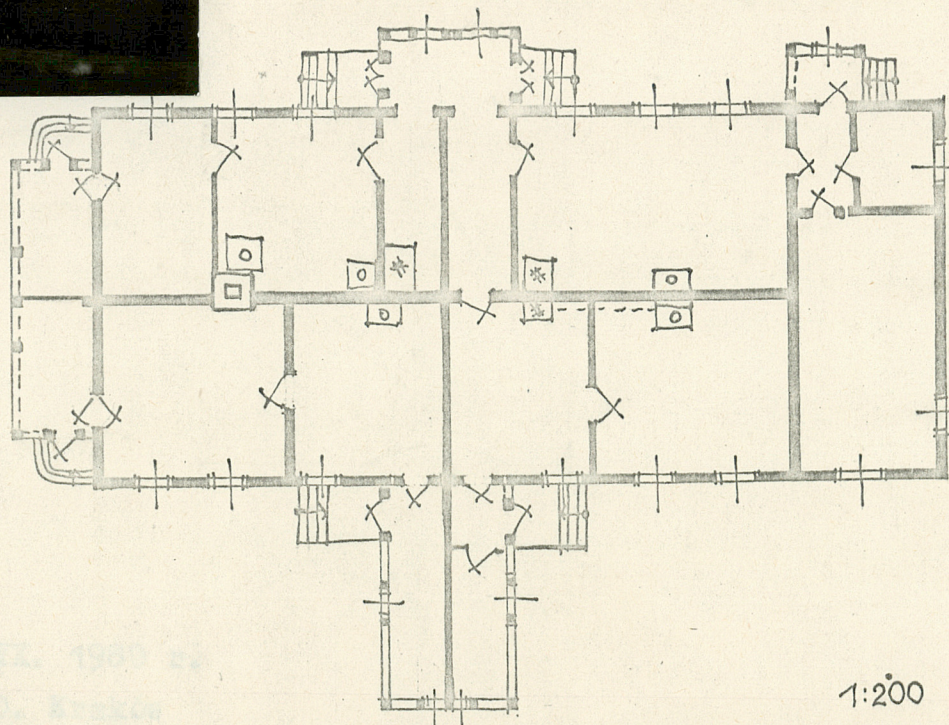
2. Czas powstania

1893 r.

3. Miejscowość

BIAŁOWIEŻA

11 Zdjęcia, plan s



1:200

4. Adres

Białowieża - Park Dyrekcyjny nr 7

nr hipoteczny

5. Przynależność administracyjna

województwo białostockie

Białowieża

gmina

pow. Hajnówka

6. Poprzednie nazwy miejscowości

7. Przynależność administracyjna
przed 1 VI 1975

województwo białostockie

powiat Hajnówka

8. Właściciel i jego adres

Zarząd Puszczy Białowieskiej

9. Użytkownik i jego adres

pracownicy Zarządu

10. Rejestr zabytków

Nr

625

data

29.XII.1986

autor zdjęć Fot. J. Gajdziński
data wykonania
miejsce przechowywania negatywów neg. PP PKZ

12. Autorzy, historia obiektu, określenia stylu.

Wg. informacji jednego z mieszkańców Białowieży, obiekt wzniesiony został w roku 1893 / jego matka miała wówczas dwa lata; obecnie liczy 88 lat/. Fundatorem - car rosyjski.

Pierwotna funkcja obiektu /mieszkalna/- zachowana. Przeznaczony jest dla pracowników Zarządu Puszczy. Obiekt wielokrotnie remontowany; częściowo zmieniona stolarka okienna, drzwiowa, dobudowana ganek od północy, zachodu i południa, zmieniony układ wnętrza, podłogi / na parkiet/.

Obiekt o cechach zabytkowo-dokumentacyjnych i krajobrazowych, nawiązujący do tradycji północno-rosyjskiego budownictwa wiejskiego /ozdobne szalowanie elewacji, ozdobnie profilowane rysie- wsparte na łukowatych mieczach, belki ściągające wraz z beleczką, profilowaną sterczyną w szczycie.

13. Opis (sytuacja, materiał i konstrukcja, rzut, bryła, elewacje, dach, wnętrze wyposażenie, instalacje

Budynek wzniesiony został w obrębie Parku Dyrekcyjnego, w jego zachodniej części, na niewielkim wzniesieniu, wzdłuż jednej z dróg. Sytuowany elewacją frontową na zachód, szczytami na osi północ-południe.

Szerokofrontowy, o rzucie znacznie wydłużonego prostokąta, z dobudowanymi / od południa, zachodu i północy /- gankami i werangami, dwutraktowymi, z licznymi podziałami / wtórnymi/ wewnątrz traktów.

Drewniany, konstrukcji zrębowej i słupowej / dobudowane partie, z elewacjami szalowanymi deskami w układzie pionowym / do wysokości okien poziomym / powyżej okien/ i skośnym / w szczytach/. Deski- łączone na styk. Na wysokości górnej krawędzi okien- ozdobnie wycięta deska w formie fryzu, obiegającego wokół budynku.

Zrąb budynku- przypuszczalnie / szalunek uniemożliwia odczytanie konstrukcji/ z kanćciaków, zwęglowany na czarny, uszczelniony mchem. Osadzony jest na podmurówce z ciosów kamiennych, łączonych zaprawą wapienną-piaskową, z jednym rzędem cegły, na styku ze zrębem.

Wnętrze nakrywa strop belkowy, z powłokami deskowymi i pilśniowymi. Deski- łączone na styk, malowane olejno na biało, profilowane wzdłuż długości.

We wszystkich pomieszczeniach- podłoga deskowa, malowana beżowo oraz parkiet.

Okna- ościeżnicowe, w opaskach deskowych, trójskrzydłowe, sześciokwadratowe, z deseczkowymi parapetami, malowane olejno na biało, oraz nowe, tzw. weneckie.

Drzwi- jednoskrzydłowe, płycinowe, malowane olejno na biało. Do zachodniej prowadzi drzwi jednoskrzydłowe, klepkowe /o układzie kłosek w odwrotną jodełkę/, malowane brązowo-beżowo.

System ogrzewania- ogrzewczy składa się z kaflowych pieców kuchennych i prostopadłościennych, kaflowych ogrzewaczy.

Dach- dwuspadowy, konstrukcji krokwiowej, wsparty krokwiami na najwyższej będącej zrębu. Wystające końce belek- ozdobnie profilowane, wsparte na łukowatych mieczach. Połacie- pokryte blachą. W południowej połaci- facjatka, nakryta dwuspadowym daszkiem, wypełnionym blachą, z oknem na całą szerokość frontowej ścianki. Mały szczyt- szalowany deskami w układzie pionowym.

Ganek południowy, konstrukcji zrębowej, ze ścianami szalowanymi j.w., nakryty dachem pulpitowym, wypełnionym blachą, dostępny od północy, doświetlony nowszymi oknami.

Północna weranda- konstrukcji słupowej, szalowana deskami do połowy wysokości, przeszklona, nakryta dachem pulpitowym.

We frontowej elewacji, na osi- ganek konstrukcji zrębowej, szalowany z zewnątrz deskami, dostępny od północy i południa, nakryty trójsпадowym dachem.

Ponad połacie dachu budynku wystają trzy ceglane kominy, o szerszym podstawie i dwuskokowym gzymsie. W szczytach /szalowanych deskami w układzie pionowym i skośnym/- okna doświetlające poddasze oraz belka ściągająca dwa obrzeża dachu, z belką sterczyną, umieszczoną centralnie, pionowo, profilowaną w dolnym końcu.

<p>14. Kubatura</p> <p>932 m³</p>	<p>15. Powierzchnia użytkowa</p> <p>133 m²</p>	<p>16. Przeznaczenie pierwotne</p> <p>mieszkalne</p>	<p>17. Użytkowanie obecne</p> <p>mieszkalne</p>
<p>18. Prace budowlane i konserwatorskie, ich przebieg i dokumentacja</p>	<p>19. Stan zachowania (fundamenty, ściany zewnętrzne, ściany wewnętrzne, sklepienia, stropy, konstrukcje dachowe, pokrycie dachu, wyposażenie i instalacje)</p> <p>Budynek dość dobrze zachowany.</p>		
<p>20. Najpilniejsze postulaty konserwatorskie</p> <p>Obiekt zachować in situ. Wpisać do rejestru zabytków. Konieczne jest pomalowanie pokrycia dachu na brązowy /zielony/ kolor, w celu przytłumienia jego dominacji w bryle. W miarę możliwości- wyburzyć późniejsze dobudówki. Dopuszcza się dalszą modernizację wnętrza.</p>			

21. Akta archiwalne (rodzaj akt, numer i miejsce przechowywania)

22. Bibliografia

23. Źródła ikonograficzne i fotografie (rodzaj, miejsce przechowywania, sygnatury)

24. Uwagi różne

Ciekawym elementem konstrukcyjnym budynku są profilowane rysie /krokwie /, wystające poza lico ścian ok. 1/2 m, oraz belki ściągające w szczytach.

25. Wypełnił

V. 1980 r.

mgr L. Siwek
PP PKZ O. Kraków

26. Sprawdził

27. Załączniki

1. plan- sytuacja
2. zdjęcia

1. Miejscowość

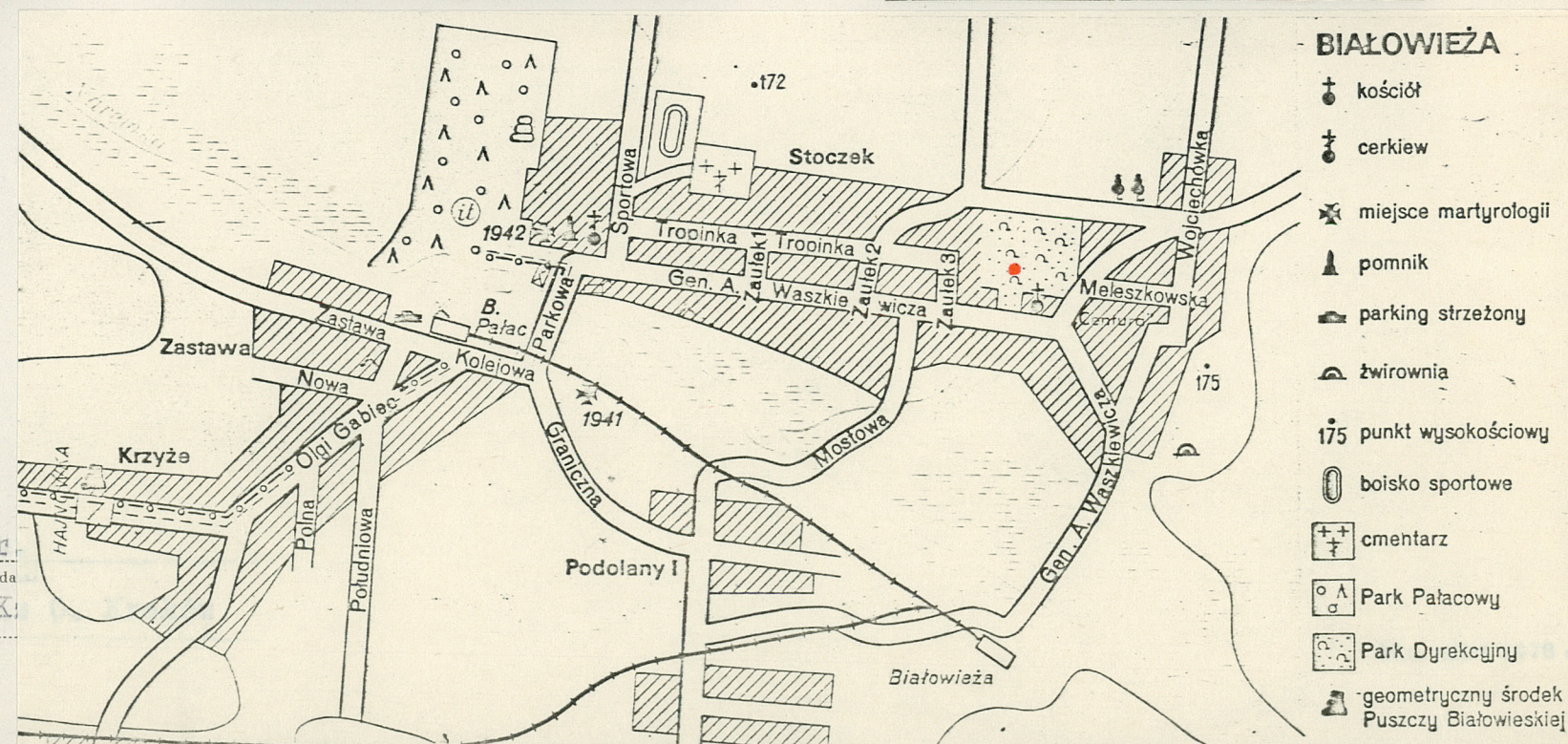
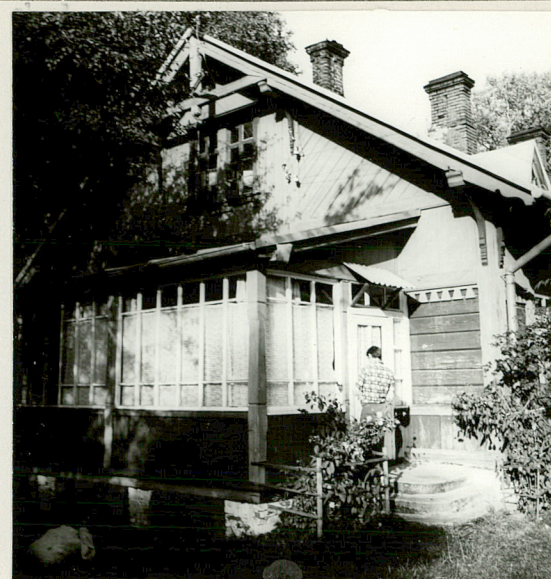
BIAŁOWIEŻA

2. Obiekt (nazwa jak w karcie)

Park Dyrekcyjny; Dom Urzędniczy nr 7

3. Zawartość wkładki (nazwa obiektu lub materiału uzupełniającego)

plan sytuacyjny, zdjęcia dodatkowe


Wkładkę założył: **L. Wiwek, V. 1980 r.**
(imię, nazwisko, data)

Miejsce przechowywania negatywów: **PP PK**

Jedn. Wyd. Akcyd. Olsztyn zam. 1299/8/78
OZGraf. ZP. Ostróda zam. 1040 n. 20000