

1. Obiekt

Kamienica

2. Czas powstania

1936 r.

3. Miejscowość

BIAŁYSTOK

11. Zdjęcia rzut przekrój sytuacja orientacja



4. Adres

ul. Lipowa 47

nr hipoteczny KW [redacted]

5. Przynależność administracyjna

województwo białostockie

gmina -

6. Poprzednie nazwy miejscowości

7. Przynależność administracyjna 1. VI. 1975 r.

województwo białostockie

powiat -

8. Właściciel i jego adres

Skarb Państwa

władający: Wojskowy Rejonowy

Zarząd Kwaterunkowo Budowlany

Warszawa, ul. Powązkowska 7/13

9. Użytkownik i jego adres

Jednostka Wojskowa 1590

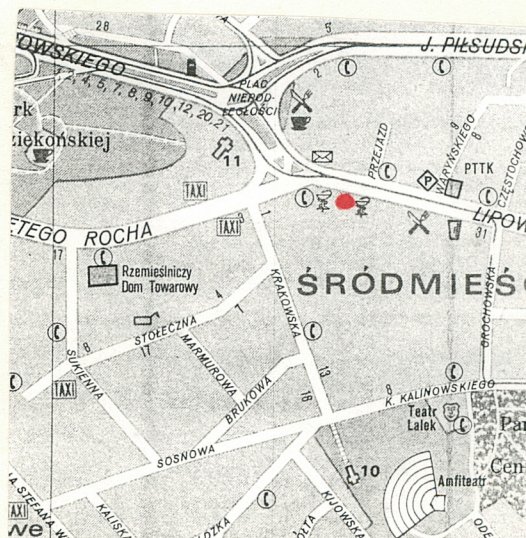
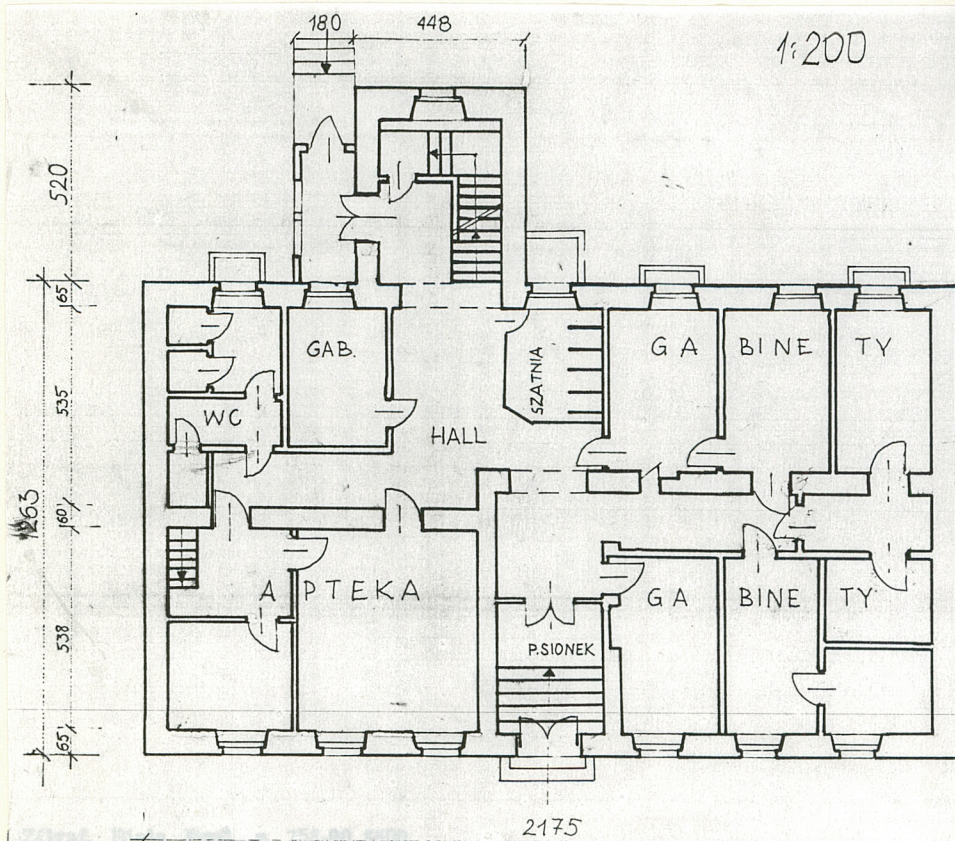
15950 Białystok, ul. Węglowa 8.

Wojskowa Specjalistyczna

10. Przychodnia Lekarska w Białym-

stoku, ul. Lipowa 47

Nr 789 data 23.08.1994



12. Autorzy, historia obiektu, określenie stylu projektu

Autor kamienicy nieznany.

Budynek wybudowany prawdopodobnie w 1936 r. Do budowy stropów międzykondygnacyjnych użyto szyn tramwajowych z traktci konnej białostockiej / traktca ta przebiegała przez ul. Lipową, została zlikwidowana po I-szej wojnie światowej/. Wg informacji uzyskanych z wywiadu środowiskowego - przed II-gą wojną światową w budynku mieściło się przedszkole. W czasie okupacji niemieckiej - posterunek Policji. Po zakończeniu II wojny św. kamienicę adaptowano na "Hotel Miejski" / wówczas przy ul. Stalina nr 47/. 19 maja 1953 r. Miejskie Przedsiębiorstwo Gospodarki Komunalnej w Białymstoku przekazało budynek wraz z przyległym terenem pod zarząd i administrację wojska - Wojskowego Zarządu Kwaterunkowego w Białymstoku. W kamienicy funkcjonowały biura wojskowe, w poddaszom magazyny. W l. 1983-1987 budynek adaptowano na przychodnię lekarską wojskową: rozbudowano tylną połącz dachu oraz zmodernizowano wnętrza budynku, m.in. poprzez wyburzenie części ścian istniejących i wymurowanie nowych, zlikwidowanie ogrzewania piecowego, drewnianych podłóg, wybudowanie przy klatce schodowej elewacji tylnej - wiatrołapu.

Wystrój architektoniczny kamienicy / elewacja frontowa/ nawiązuje do

typowych mieszczańskich założeń w Białymstoku z początku XX w.

13. Opis (sytuacja, materiał i konstrukcja, rzut, bryła, elewacje, wnętrza wyrośnięcie instalacje) w pd. pierzei

Kamienica usytuowana przy ul. Lipowej, w zwartej jej zabudowie, u zbiegu ulic Sw. Rocha i Krakowskiej. Do obu ścian szczytowych dobudowane są budynki zlicowane z omawianym. Murowany, otynkowany, podpiwniczony całkowicie, 1-kondygnacyjny, z zagospodarowanym poddaszem, na wysokim cokole. Na planie wydłużonego prostokąta z ryzalitowo ujętą klatką schodową przy elewacji tylnej. Bryła prostopadłościenna z wysuniętą ryzalitowo klatką schodową, przykryta dachem dwuspadowym krytym gładką blachą ocynkowaną stalową. Wieżba dachowa drewniana, krokwiowa - w tylnej połaci dachu i jętkowa we frontowej. W stropach międzykondygnacyjnych - stalowe belki / szyny tramwajowe/, między którymi wylana płyta żelbetowa / stropy typu Kleina/. Klatka schodowa ogniotrwała / żelbetowo-stalowa/. Podłogi: w piwnicy betonowa, wyżej: lastrico, płytki PCW, tarakota.

Elewacja frontowa: 7-osiova. W cokole zamurowane prostokątne okna piwniczne. W I-szej kondygnacji, na osi symetrii - prostokątne wejście z 2-stopniowym podium. Wejście okolone boniowanymi pilastrami i gładkim fryzem w formie leżącego wydłużonego prostokąta. Drzwi 2-skrzydłowe, płycinowe, z prostokątnym przeszklonym nadświetlem, 2-kwaterkowym. II-ga kondygnacja oddzielona rozbudowanym, profilowanym gzymsiem. Otwory okienne prostokątne, z profilowanymi opaskami. Okna półskrzynekowe, 2-skrzydłowe, 4-kwaterkowe, zdwojone, z 2-kwaterkowym nadświetlem. Na skrajach elewacji żłobkowane pilastry doryckie.

W II-giej kondygnacji, na osi symetrii: okno flankowane dwoma żłobkowanymi pilastrami jońskimi. Na drugiej i szóstej osi - żeliwne, dekoracyjne balkony, każdy na trzech wspornikach o bogatym ornamencie floralnym i od dołu z dwoma rozetami. Otwory okienne w kształcie stojących prostokątów zwieńczonych łukiem odcinkowym i z profilowanymi opaskami. Okna jak niżej, nadświetla 2-kwaterkowe, w formie prostokątów zamkniętych łukiem odcinkowym. Na skrajach - żłobkowane pilastry jońskie. Gzyms wieńczący wydatny, profilowany, imitujący belkowanie. Elewacja tylna: dwu- i pół kondygnacyjowa. Kondygnacje oddzielone wydatnymi, profilowanymi gzymsami. Okna jak w I-szej kondygnacji elewacji frontowej, w partii poddasza: okna prostokątne zbliżone do kwadratów, 2-skrzydłowe, z wywietrznikiem. Na drugiej osi od wschodu - prostopadłościenna, 2,5-kondygnacyjowa klatka schodowa: o każdej ścianie 1-osiovej, na osiach okna jak w I-szej kondygnacji elewacji frontowej.

Wnętrze trójtaktowe, o niesymetrycznym układzie traktów. Schody w przedsionku I-szej kondygnacji - proste, jednobiegowe. Schody w klatce schodowej - łamane-dwubiegowe.

Budynek wyposażony w instalacje: wodociągową, kanalizacyjną, elektryczną, telefoniczną, gazową, c.o. Po 1983 r. wykonano instalacje przeciwwilgociowe i odgromowe.

14. Kubatura 3711,00 m ³	15. Powierzchnia użytkowa 304,00 m ²	16. Przeznaczenie pierwotne mieszkalne, przedszkole	17. Użytkowanie obecne przychodnia lekarska
18. Prace budowlane i konserwatorskie, ich przebieg i dokumentacja Po 1953 r. budynek był doraźnie remontowany i modernizowany: np. zmieniono poszycie dachu, w łazience i hallu w partii posadzek wprowadzono lastrico, rekonstruowano wystrój architektoniczny ele wacji frontowej. Po 1983 r., wg projektu inż.I.Andrejczuka adaptowano budynek na przychodnię lekarską wojskową: przebudowano poddasze i zmodernizowano wnętrza , założono izolacje przeciwwilgociowe. "Projekt techniczny- modernizacja budowlana budynku w Białymstoku przy ul.Lipowej 47 na Garnizonową Przychodnię Lekarską" projekt:inż.I.Andrejczuk, Spółdzielcze Biuro Projektów"Projekt"Białystok,ul.Lipowa 4.1983. Inwestor: Wojskowy Rejonowy Zarząd Kwaterunkowo Budowlany w Białymstoku.		19. Stan zachowania (fundamenty, ściany zewnętrzne, ściany wewnętrzne, sklepienia, stropy konstrukcje dachowe, pokrycie dachu, wyposażenie i instalacje) Stan zachowania dobry. .Wg projektu z 1983 r. nastąpiła zmiana sposobu użytkowania budynku: z biurowego na przychodnię lekarską. Rozebrano tylną połąć dachu i wybudowano nową część przeznaczoną także na gabinety lekarskie. W ramach modernizacji budynku wyburzono część ścian istniejących i wymurowano nowe ściany. Zlikwidowano drewniane podłogi i ogrzewanie piecowe. Stropy itniejące pozostawiono bez zmian. Nowa konstrukcja dachowa w połowie poddasza - krokwiowa. Nad klatką schodową także dobudowano pół piętra.	
		20. Najpilniejsze postulaty konserwatorskie	

21. Akta archiwalne (rodzaj akt, numer i miejsce przechowania)

24. Uwagi różne

25. Opracował

Ewa Narolewska

12.07.1994 r.

E. Narolewska

tekst

imię, nazwisko, data, podpis

plany, rysunki

E. Narolewska, inż. Andrejczuk /Projekt techniczny/

12.07.1994 r.

zdjęcia fotogr.

imię, nazwisko, data, podpis

mgr. D. Stankiewicz, VI. 1994 r.

1983 r.

Stk

imię, nazwisko, data, podpis

miejsce przechowania negatywów PSOZ o/Biały stok

Karta po wypełnieniu podlega ochronie na podstawie przepisów prawa autorskiego

22. Bibliografia

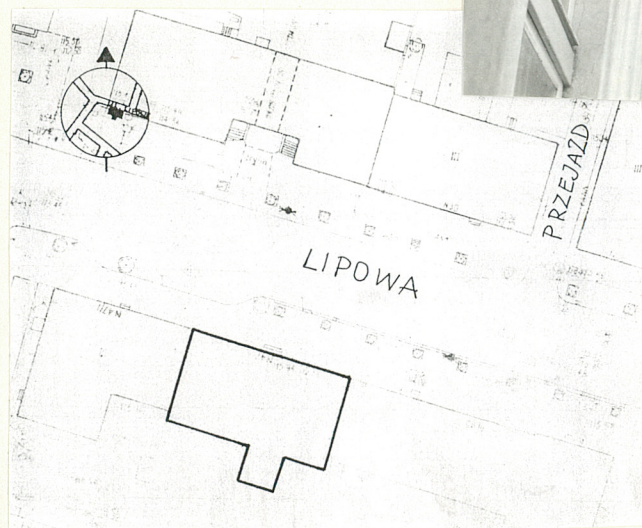
- "Inwentaryzacja architektoniczna - budynek przy ul. Lipowej 47 w Białymstoku", inż. A. Bałakier, BP-BBO "Miastoprojekt - Białystok", X 1976 r.
- "Projekt techniczny - modernizacja budowlana..." inż. I. Andrejczuk, SBP "Projekt", Białystok, 1983 r.
- "Orzeczenie techniczne - konstrukcja - Przychodnia Garnizonowa w Białymstoku" inż. Z. Socha, grudzień 1983.

26. Adnotacje o inspekcjach, informacje o zmianach (daty, imiona i nazwiska wypełniających)

23. Źródła ikonograficzne i fotografia (rodzaj, miejsca przechowania, sygnatury)

27. Załączniki

1. Miejscowość Białystok	2. Obiekt (nazwa jak w karcie) kamienica, ul. Lipowa 47	3. Zawartość wkładki (nazwa obiektu lub materiału uzupełniającego) zdjęcia elewacji frontowej i tylnej, sytuacja
-----------------------------	--	---



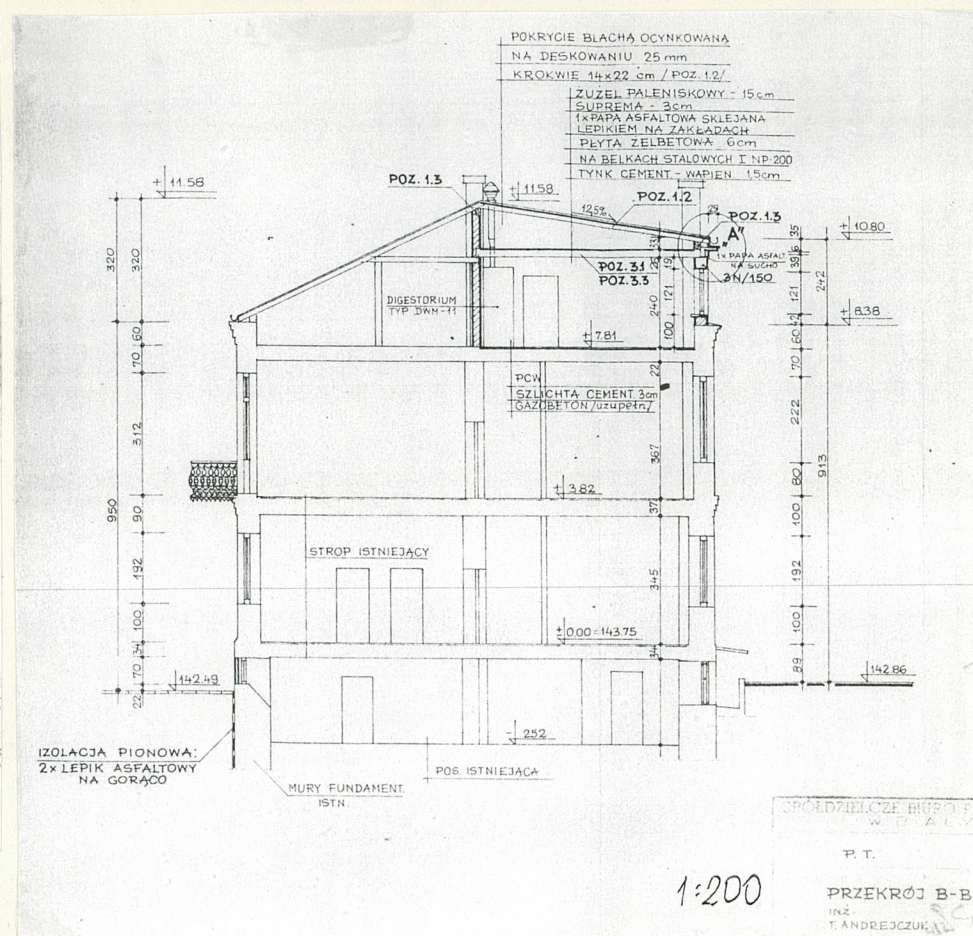
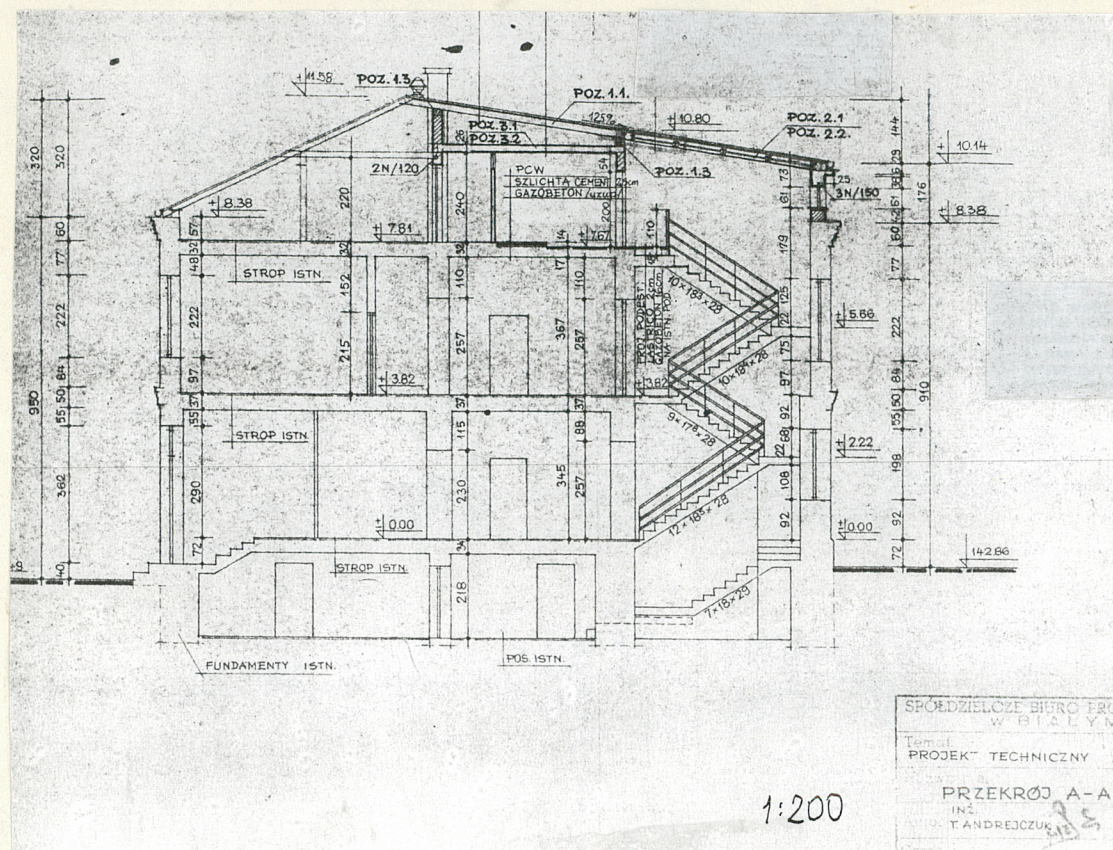
Wkładkę założył: Ewa Narolewska, 12.07.1994 r.

(imie, nazwisko, data)

Miejsce przechowywania negatywów: PSOZ O/Białystok



1. Miejscowość Białystok	2. Obiekt (nazwa jak w karcie) kamienica, ul. Lipowa 47	3. Zawartość wkładki (nazwa obiektu lub materiału uzupełniającego) przekroje pionowe / Projekt techniczny... inż. I. Andrejczuk, 1983/
-----------------------------	--	---



Ewa Narołewska, 12.07.1994 r.

Wkładkę założył:
(imię, nazwisko, data)

Miejsce przechowywania negatywów: PSOZ O/Białystok

OZGraf. Z.P. Ostróda zam. 699 nakł. 23.600

Wzór ODZ 1978 r.