

A B C D E F G H I J K L Ł M N O P R S T U V W X Y Z

Nr 398

1. Obiekt

MAGAZYN

1819

2. Czas powstania

pocz. XX w.

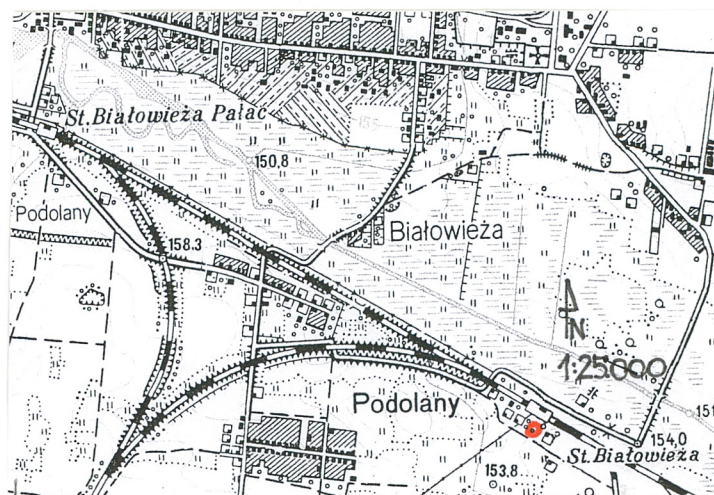
3. Miejscowość

BIAŁOWIEŻA

1. Zdjęcia, rzut, przekrój, sytuacja, orientacja



1.



4. Adres

17-230 Białowieża

Stacja Towarowa

nr hipoteczny

5. Przynależność administracyjna

Województwo podlaskie

Powiat hajnowski

6. Poprzednie nazwy miejscowości

7. Przynależność administracyjna do 01.01.1999r.

Województwo białostockie

Gmina Białowieża

8. Właściciel i jego adres



9. Użytkownik i jego adres



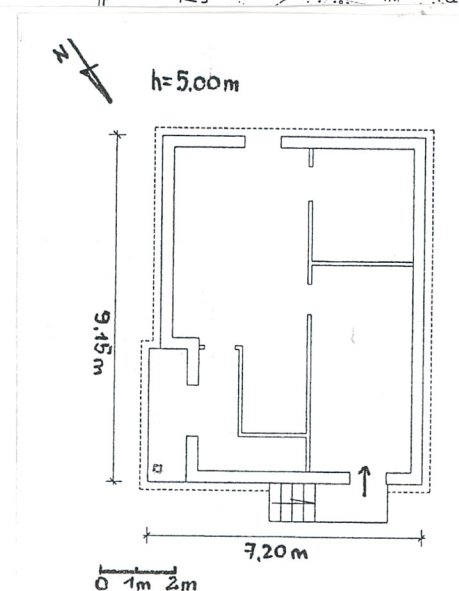
10. Rejestr zabytków

A. 190 z 15.07.2008

DEC. UCHYLONA



2.



12. Autorzy, historia obiektu, określenie stylu

Linia kolejowa Białowieża do Bielska Podlaskiego została pobudowana w latach 1894 – 97, a w 1907 r. została przedłużona w kierunku Siedlec. Zespół budynków dworca Białowieża Towarowa w tym budynek magazynowy powstał na początku XX w. Linia kolejowa istniała do lat 90. XX w. Powodem likwidacji linii była nierentowność przewozów. Od tego czasu budynki wchodzące w skład zespołu będące własnością Polskich Kolei Państwowych ulegały zniszczeniu. W lutym 2002 r. spółka Polskie Koleje Państwowe S.A. z siedzibą w Warszawie zawarły z umową z Zarządem Gminy Białowieża o przeniesieniu użytkowania wieczystego gruntów i budynków celem wygaszenia zobowiązania podatkowego z tytułu podatku od nieruchomości. We wrześniu Gmina przekazała nieruchomości na własność Sp. Akcyjnej Unibud Budimex z siedzibą w Warszawie, a następnie Budimex Dromex S. A. W 2003 r. podjęto starania pozbycia się budynków. W listopadzie 2003 r. budynki, w tym budynek magazynowy przekazano nowym właścicielom [REDAKTED]

Zdobnictwo budynku o widocznych wpływach stylu rosyjskiego.

13. Opis (Sytuacja, materiał i konstrukcja, rzut, bryła, elewacje, wnętrze, wyposażenie, instalacje)

Sytuacja: budynek wolnostojący zlokalizowany w zespole budynków dworca kolejowego Białowieża Towarowa, na południowy wschód od miejscowości, po północnej stronie torów kolejowych, w sąsiedztwie budynku dworca, po zachodniej stronie.

Materiał, konstrukcja: budynek drewniany, 1-kondygnacyjny, konstrukcji zrębowej, szalowany, na fundamencie, na wysokim cokole z kamienną okładziną. Dach budynku [REDAKTED] kryty dachówką. Więźba dachowa drewniana krokwiowa. Do budynku prowadzą betonowe schody z drewnianą balustradą. Wnętrze podzielone wtórnie, ścianki działowe gipsowe, podłogi - posadzka z terakoty. Stolarka okienna i drzwiowa drewniana, drzwi wewnętrzne z płyt pilśniowych.

Rzut: na planie prostokąta, dwutraktowy.

Bryła: prostopadłościenna, kryta dachem czterosпадowym.

Elewacja pn. wsch.: 2 – osiowa, na 1. osi otwór okienny w kształcie leżącego prostokąta, w otworze okiennym dwa okna, dwuskrzydłowe, 4-kwaterkowe. Na osi 2. prostokątny otwór drzwiowy, drzwi drewniane ramowo – płycinowe, nad drzwiami daszek okapowy wsparty na dekoracyjnych profilowanych wspornikach. Do drzwi prowadzą betonowe schody z drewnianą dekoracyjną balustradą.

Elewacja pn. zach.: 2 - osiowa, na osiach otwory okienne w kształcie leżących prostokątów, w otworze okiennym dwa okna, dwuskrzydłowe, 4-kwaterkowe.

Elewacja pd. zach.: 1-osiowa, na osi prostokątny otwór drzwiowy, drzwi drewniane ramowo – płycinowe, nad drzwiami daszek pulpitowy wsparty na profilowanych wspornikach.

Elewacja pd. wsch.: 2 – osiowa, z podcieniem, na 1. osi otwór okienny analogiczny jak w pozostałych elewacjach, na 2. osi w podcieniu prostokątny otwór drzwiowy z drzwiami dwuskrzydłowymi, ramowo – płycinowymi.

Wnętrze: podzielone wtórnie, ścianki działowe gipsowo-kartonowe, malowane, posadzka z terakoty.

Instalacje: elektryczna, wodna

14. Kubatura	15. Powierzchnia użytkowa	16. Przeznaczenie pierwotne	17. Użytkowanie obecne
177, 88 m ³	65,88 m ²	gospodarcze	gospodarcze
18. Prace budowlane i konserwatorskie, ich przebieg i dokumentacja		19. Stan zachowania (fundamenty, ściany zewnętrzne, ściany wewnętrzne, sklepienia, stropy, konstrukcje dachowe, pokrycie dachu, wyposażenie i instalacje)	
W latach 2004 – 2005 przeprowadzono kapitalny remont budynku.		Budynek w dobrym stanie zachowania i w bardzo dobrym stanie technicznym.	
		20. Najpilniejsze postulaty konserwatorskie	

21. Akta archiwalne (rodzaj akt, numer i miejsce przechowywania)

1. J. Kubiak, Białowieża, Studium historyczno – urbanistyczne do planu zagospodarowania przestrzennego, Warszawa 1975, WUOZ w Białymstoku nr inw. 1913.

22. Bibliografia

1. D. Stankiewicz, Dworzec kolejowy w Białowieży Towarowej laureatem konkursu Generalnego Konserwatora Zabytków, w: Biuletyn Konserwatorski Województwa Podlaskiego, z. 11, Białystok 2005, s. 229 – 240.

2. J. Szewczyk Katalog ludowego zdobnictwa okien w drewnianych domach wiejskich na białostocczyźnie w: Biuletyn Konserwatorski Województwa Podlaskiego, z 13, Białystok 2007, s. 178-206.

1. A. Gawęł, Zdobnictwo drewnianych domów na białostocczyźnie, Białystok 2007.

23. Źródła ikonograficzne i fotografia (rodzaj, miejsce przechowywania, sygnatury)

24. Uwagi różne

25. Opracował

tekst mgr inż. arch. Katarzyna Kuźniak, listopad 2008 r. *KKuźniak*
plany, rysunki mgr inż. arch. Katarzyna Kuźniak, listopad 2008 r. *KKuźniak*

zdjęcia fotograf. mgr inż. arch. Katarzyna Kuźniak, wrzesień 2008 r. *KKuźniak*

miejsce przechowywania negatywów - WUOZ w Białymstoku

Karta po wypełnieniu podlega ochronie na podstawie przepisów prawa autorskiego

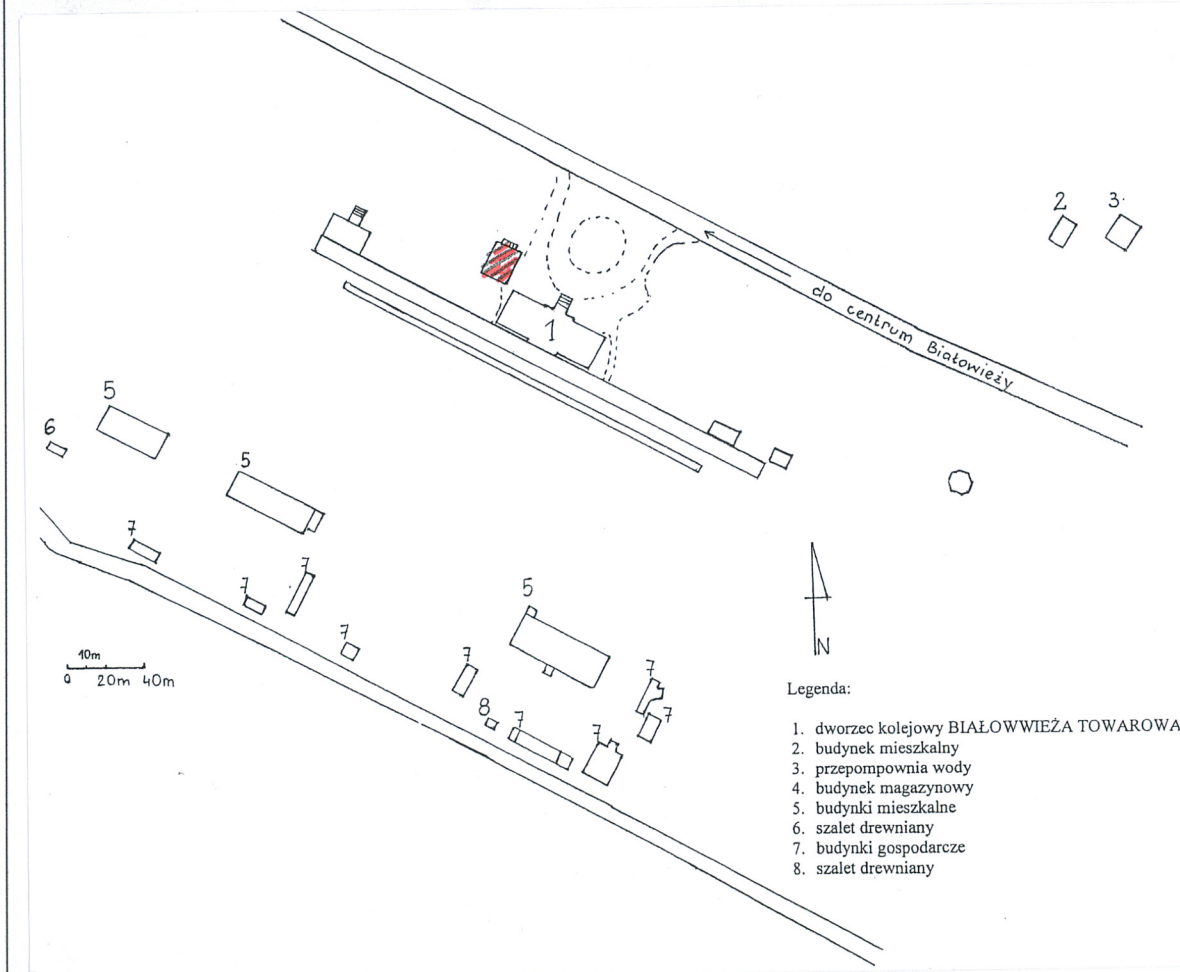
26. Adnotacje o inspekcjach, informacje o zmianach (daty, imiona i nazwiska wypełniających)

27. Załączniki

wkładki szt. 4

1. Miejscowość
BIAŁOWIEŻA

2. Obiekt (nazwa jak w karcie)
Magazyn

3. Zawartość wkładki (nazwa obiektu lub materiału uzupełniającego)
Rysunki, fotografie

Wkładkę założył: mgr inż. arch. Katarzyna Kuźniak, listopad 2008 r.
(imię, nazwisko, data)

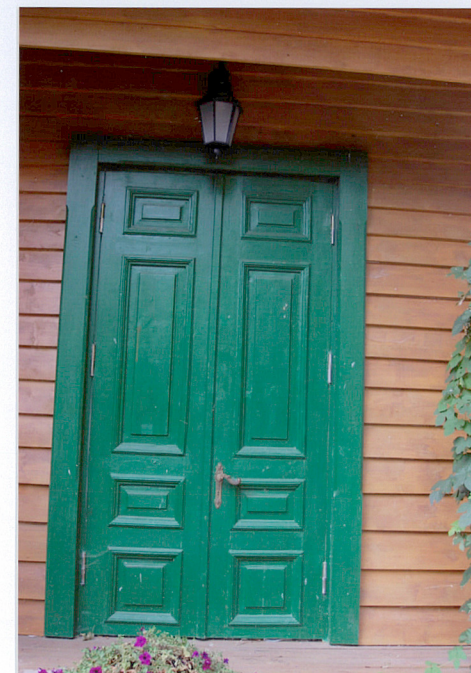
Wzór ODZ 1985



4.



5.



6.



7.



8.

Fotografie:

1. Elewacje pn. wsch. i pn. zach.:
2. Elewacja pn. zach.
3. Elewacja pd. zach.
4. Elewacja pd. wsch.
5. Dekoracyjny daszek nad drzwiami,
6. Drzwi w elewacji pn. wsch.
7. Drzwi w elewacji pn. zach.
8. Fragment wnętrza